



Calgary Whirlpool

Bedienungsanleitung TP500

210 x 153 x 79cm (83 x 61 x 32")

KH-10170



Unseren Kundendienst erreichen Sie unter:
support.canadianspacompany.com



canadianspacompany.de

WICHTIGE SICHERHEITSANWEISUNGEN

Beachten Sie bei der Installation und Verwendung dieses elektrischen Geräts unbedingt die folgenden grundlegenden Sicherheitsvorkehrungen:

- ACHTUNG:** Um die Verletzungsgefahr zu verringern, erlauben Sie Kindern nicht, dieses Produkt zu benutzen, es sei denn, sie werden zu jeder Zeit genau beaufsichtigt.
- GEFAHR:** Gefahr des versehentlichen Ertrinkens. Es ist äußerste Vorsicht geboten, um den unbefugten Zugang von Kindern zu verhindern. Um Unfälle zu vermeiden, stellen Sie sicher, dass Kinder diesen Whirlpool nur benutzen können, wenn sie jederzeit beaufsichtigt werden.
- GEFAHR:** Es besteht Verletzungsgefahr. Die Ansaugstutzen in diesem Whirlpool sind so bemessen, dass sie dem von der Pumpe erzeugten spezifischen Wasserfluss entsprechen. Sollte es erforderlich sein, die Ansaugstutzen oder die Pumpe auszutauschen, sollten Sie sicherstellen, dass die Durchflussraten kompatibel sind. Betreiben Sie den Whirlpool niemals, wenn Ansaugstutzen gebrochen sind oder fehlen. Ersetzen Sie niemals eine Ansaugarmatur durch eine, die für einen geringeren Durchfluss als den auf der ursprünglichen Ansaugarmatur angegebenen ausgelegt ist.
- GEFAHR:** Gefahr eines Stromschlags. Installieren Sie den Whirlpool in einem Abstand von mindestens 1,5m zu allen Metallflächen. Alternativ kann der Whirlpool in einem Abstand von weniger als 1,5m von Metalloberflächen installiert werden, wenn jede Metalloberfläche dauerhaft durch ein Erdungskabel verbunden ist.
- GEFAHR:** Gefahr eines Stromschlags. Lassen Sie keine elektrischen Geräte wie Lichtquelle, Telefon, Radio, Fernseher usw. im Umkreis von 1,5m um den Whirlpool zu, es sei denn, solche Geräte sind vom Hersteller installiert und eingebaut.
- ELEKTROANSCHLUSS:** Die elektrische Versorgung für dieses Produkt muss einen geeignet bemessenen Schalter oder Leistungsschalter umfassen, um alle ungeerdeten Versorgungsleiter zu öffnen und den nationalen elektrischen Normen zu entsprechen. Dieser Unterbrecher muss leicht zugänglich und für den Benutzer des Whirlpools sichtbar sein, aber mindestens 1,5m vom Wasser des Whirlpools entfernt installiert werden.
- ACHTUNG:** Um die Verletzungsgefahr zu verringern:
 - Das Wasser im Whirlpool sollte niemals 40°C überschreiten. Eine Wassertemperatur zwischen 38°C und 40°C gilt als sicher für einen gesunden Erwachsenen. Niedrigere Wassertemperaturen werden für Kleinkinder und bei einer Whirlpool-Nutzung von länger als 10 Minuten empfohlen.
 - Da zu hohe Wassertemperaturen in den ersten Monaten der Schwangerschaft ein hohes Potenzial für die Schädigung des Fötus haben können, sollten schwangere Frauen die Wassertemperatur im Whirlpool auf 38 °C begrenzen.
 - Vor dem Betreten eines Whirlpools sollte der Benutzer die Wassertemperatur mit einem genauen Thermometer messen, da die Toleranz von Wassertemperaturreglern variieren kann.
 - Der Konsum von Alkohol, Drogen oder Medikamenten vor oder während der Whirlpool Benutzung kann zu Bewusstlosigkeit mit der damit verbundenen Gefahr des Ertrinkens führen.
 - Übergewichtige Personen und Personen mit einer Vorgeschichte von Herzerkrankungen, niedrigem oder hohem Blutdruck, Kreislaufproblemen oder Diabetes sollten vor der Benutzung eines Whirlpools einen Arzt konsultieren.
 - Personen, die Medikamente einnehmen, sollten vor der Benutzung eines Whirlpools einen Arzt konsultieren, da einige Medikamente Schläfrigkeit hervorrufen können, während andere Medikamente Herzfrequenz, Blutdruck und Kreislauf beeinflussen können.
- AUDIO/VIDEO-AUSSTATTUNG GEFAHRENHINWEIS (Optionale Ausstattung je nach Modell)**
VORSICHT: Gefahr eines Stromschlags. Lassen Sie die Klappe nicht offenstehen.

- VORSICHT:** Gefahr eines Stromschlags. Ersetzen Sie Komponenten nur durch identische Bauteile.
- ACHTUNG:** Verhindern Sie einen Stromschlag. Schließen Sie keine zusätzlichen Komponenten (z. B. Kabel, zusätzliche Lautsprecher, Kopfhörer, zusätzliche Audio-/ Videokomponenten usw.) an das System an.
- VORSICHT:** Gefahr eines Stromschlags. Führen Sie keine eigenen Wartungsarbeiten an diesem Produkt durch, da Sie sich beim Öffnen oder Entfernen von Audioabdeckungen gefährlichen Spannungen aussetzen oder andere Verletzungsrisiken eingehen können. Überlassen Sie alle Wartungsarbeiten qualifiziertem Servicepersonal.
- VORSICHT:** Gefahr eines Stromschlags. Wenn die Stromversorgungsanschlüsse oder das/die Stromversorgungskabel beschädigt sind, wenn Wasser in das Audio-/Videofach oder in einen Bereich des elektrischen Geräteraums eindringt, wenn die Schutzabdeckungen oder Barrieren Anzeichen für eine Verschlechterung aufweisen oder wenn es Anzeichen für andere potenzielle Schäden am Gerät gibt, schalten Sie das Gerät aus und überlassen Sie die Wartung einem qualifizierten Servicetechniker.
- Dieses Gerät sollte einer regelmäßigen Wartung unterzogen werden (z. B. einmal alle 3 Monate), um sicherzustellen, dass das Gerät ordnungsgemäß funktioniert.
- VORSICHT:** Bedienen Sie keine Audio/Video-Steuerungen, während Sie sich im Whirlpool befinden.
- Die Installation des Whirlpools für einen anderen Zweck als Privatnutzung führt zum Erlöschen der Herstellergarantie.
- Benutzen Sie keine Gegenstände im Whirlpool, die die Whirlpoolwanne beschädigen könnten.
- Stecken Sie niemals einen Gegenstand in eine Öffnung.
- ACHTUNG:** Setzen Sie sich nicht auf die Whirlpool Abdeckung und stellen Sie keine Gegenstände darauf ab.
- Entfernen Sie Wasser oder Ablagerungen, die sich auf der Whirlpool Abdeckung angesammelt haben.
- WARNUNG:** Verwenden Sie den Whirlpool nicht unmittelbar nach anstrengenden körperlichen Aktivitäten.
- Wenn Sie zu irgendeinem Zeitpunkt während der Verwendung des Whirlpools Schmerzen oder Schwindelgefühle verspüren, beenden Sie die Benutzung und wenden Sie sich an einen Arzt.
- WARNUNG:** Um die Verletzungsgefahr zu verringern, ist es besonders wichtig, dass Personen mit vorbestehenden Gesundheitszuständen oder -problemen wie Fettleibigkeit, Herzerkrankungen, hohem oder niedrigem Blutdruck, Kreislaufproblemen, Schwangerschaft oder Diabetes vor der Benutzung des Whirlpools ihren Arzt konsultieren.
- WARNUNG:** Halten Sie bei der Verwendung des Whirlpools angemessene Zeitlimits ein. Lange Aufenthalte bei hohen Temperaturen können zu hohen Körpertemperaturen führen. Zu den Symptomen können Schwindel, Übelkeit, Ohnmacht, Schläfrigkeit und vermindertes Bewusstsein gehören. Diese Auswirkungen können möglicherweise zum Ertrinken führen.
- WARNUNG:** Die Whirlpool-Düsen erzeugen einen Wasserstrahl mit relativ hohem Druck. Bei längerer Einwirkung auf örtlich begrenzte Körperbereiche kann es zu Verletzungen führen.
- WICHTIG:** Das mitgelieferte Warnschild muss so angebracht werden, dass alle Benutzer des Whirlpools es sehen und lesen können.
- WARNUNG:** Ertrinkungsgefahr. Die Abdeckung des Whirlpools sollte geschlossen und ordnungsgemäß verriegelt sein, wenn der Whirlpool nicht in Gebrauch ist.
- WICHTIG:** Lesen und verstehen Sie die Warnhinweise auf der Whirlpool Abdeckung.
- Eine korrekte Wasserchemie ist notwendig, um den Wasserhaushalt zu erhalten und mögliche Schäden an Whirlpool Komponenten zu verhindern.


ACHTUNG
REDUZIEREN SIE DIE GEFAHR EINES STROMSCHLAGES

- Stellen Sie niemals ein elektrisches Gerät in einem Umkreis von 1,5 m um den Whirlpool auf.

VERRINGERN SIE DAS RISIKO DES ERTRINKENS VON KINDERN

- Beaufsichtigen Sie Kinder zu jeder Zeit.
- Schießen und verriegeln Sie die Whirlpool Abdeckung nach jedem Gebrauch.

REDUZIEREN SIE DIE GEFAHR DER ÜBERHITZUNG

- Fragen Sie vor der Anwendung einen Arzt, wenn Sie schwanger, Diabetiker, in schlechtem Gesundheitszustand oder in ärztlicher Behandlung sind.
- Verlassen Sie den Whirlpool sofort, wenn Sie sich unwohl, schwindlig oder schläfrig fühlen. Die Hitze kann zu Unterkühlung und Bewusstlosigkeit führen.
- Warmes Wasser kann in Verbindung mit Alkohol, Drogen oder Medikamenten zu Bewusstlosigkeit führen.

WÄHREND DER SCHWANGERSCHAFT: langes Eintauchen in heißes Wasser kann Ihrem Fötus schaden. Messen Sie vor dem Eintauchen die Wassertemperatur.

- Benutzen Sie den Whirlpool nicht, wenn das Wasser heißer als 38°C ist.
- Bleiben Sie nicht länger als 10 Minuten im Whirlpool.

REGISTRIEREN SIE IHRE GARANTIE ONLINE

Bitte registrieren Sie die Garantie Ihres Whirlpools, damit wir Sie bei Fragen effizienter unterstützen können.

Um Ihren Whirlpool zu registrieren, besuchen Sie:

canadianspacompany.de/pages/garantie-registrierung

Seriennummer: _____ Kaufdatum: _____



Videoanleitungen auf dem Kanal der Canadian Spa GmbH

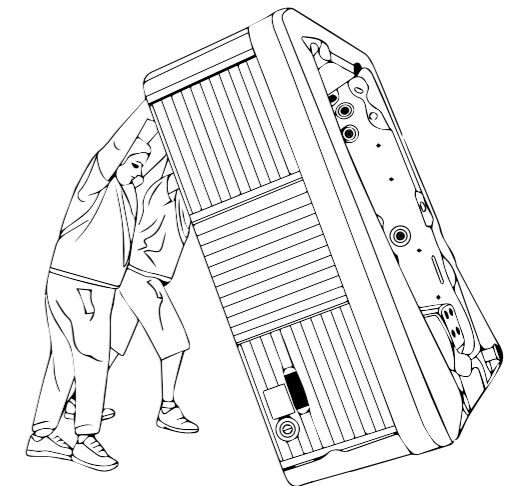
Verschiedene Liefermethoden

Bordsteinkante

Anlieferung zur Bordsteinkante, Kunde muss anwesend sein, um die Lieferung zu quittieren. Der Kunde ist für die Positionierung des Whirlpools selbst verantwortlich.

Installation und Einführung

Auf Anfrage. Prüfen Sie die für jeden Whirlpool erforderlichen Abmessungen. Inklusive Inbetriebnahme und Einführung in die Bedienung / Wartung (ohne Elektroinstallation) und Montage von eventuellem Zubehör.



Stornierungsrichtlinien

Wir benötigen eine Stornierungsmittelteilung in schriftlicher Form (E-Mail) mindestens eine Woche vor Ihrer geplanten Anlieferung. Wenn wir später benachrichtigt werden, wird eine angemessene Stornierungsgebühr erhoben.

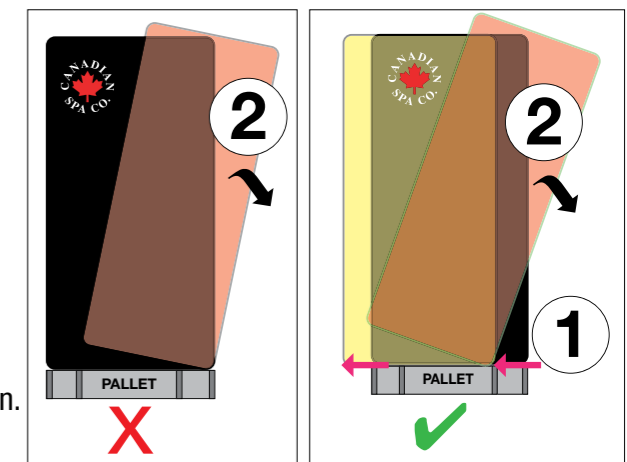
Service- und Garantieverfahren

Bitte lesen Sie Ihre Garantie sorgfältig durch, da einige Punkte vom Hersteller als vom Benutzer zu wartende und als allgemeine Wartungspunkte betrachtet werden.

Sollten Sie Probleme mit Ihrem Whirlpool haben, wenden Sie sich bitte an unseren Kundendienst unter service@canadianspacompany.com

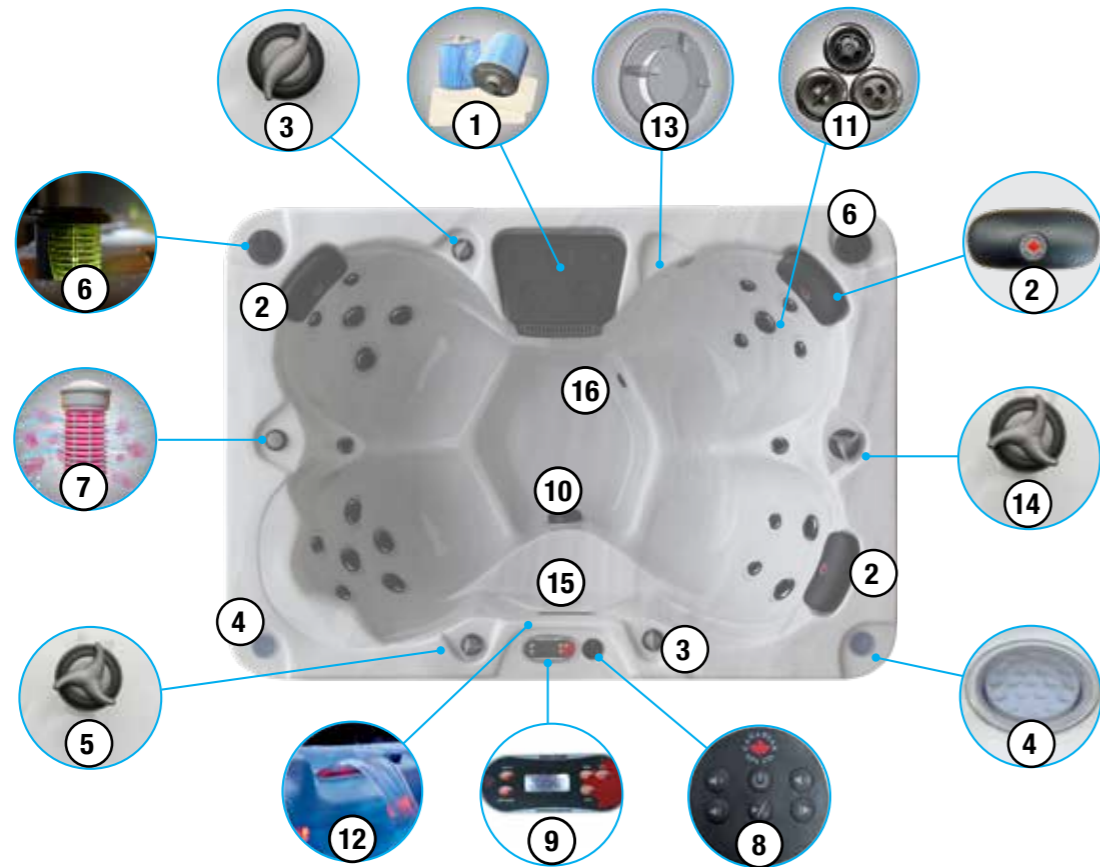
Unser Ziel ist es, alle potenziellen Probleme so schnell wie möglich zu lösen, damit Sie Ihren neuen Whirlpool weiterhin genießen können.

Eine vollständige Kopie unserer Herstellergarantie und Bedienungsanleitung finden Sie unter www.canadianspacompany.de



Um Beschädigungen zu vermeiden, den Whirlpool korrekt abladen

Whirlpool-Geräteseite



- FILTERKORB:** Baugruppe, die die Filterkartusche(n) aufnimmt (Hinweis: Die Konfigurationen können sich je nach Modell unterscheiden).
- KOPFKISSEN (beleuchtet):** Zum Anlehnen von Kopf und Nackenbereich (austauschbar).
- LUFTREGLER:** Diese befinden sich an der Oberseite Ihres Whirlpools. Erhöhen oder verringern Sie die Kraft Ihrer Düsen durch Öffnen oder Schließen der Luftregelventile.
- BELEUCHTETER TASSENHALTER:** Platzhalter für Getränke
- EIN/AUS-VENTIL FÜR DEN WASSERFALL:** Befindet sich an der oberen Schiene des Whirlpools und dient zur Einstellung des Wasserfallstroms.
- LAUTSPRECHER:** Audio-Lautsprechersystem zur Wiedergabe von Musik von einem MP3-Gerät.
- AROMATHERAPIE:** Ein kleiner Kanister, der Duftperlen enthält und in Verbindung mit dem Luftregelsystem für ein aromatisches Erlebnis sorgt.
- BEDIENFELD:** Tastenfeld und Temperaturanzeige an der Oberseite des Whirlpools, in das verschiedene Befehle, Steuersequenzen und Optionen für den Betrieb des Whirlpools eingegeben werden können. Der Benutzer kann über die Konsole die Temperatur, den Filterzyklus und den Heizmodus einstellen.
- SAUGSTUTZEN:** Befindet sich am Boden des Whirlpools und wird verwendet, um Wasser zurück in das Filter- und Pumpensystem zu leiten.
- ANSAUGSTUTZEN:** Befindet sich am Boden des Whirlpools und dient dazu, das Wasser zurück in das Filter- und Pumpensystem zu leiten.
- MASSAGE DÜSEN:** Düsen die Luft und Wasser ausstoßen und so eine Wasserbewegung im Whirlpool erzeugen. Einstellbar, directional, drehbar und austauschbar.
- WASSERFALL- UND UMRANDUNGSBELEUCHTUNG:** Um eine entspannende Whirlpool-Stimmung zu schaffen.
- VAKUUMBREMSE:** Sorgt dafür, dass die Ansaugung im Whirlpool sofort unterbrochen wird, wenn diese blockiert ist.
- GROBES UMLENKVENTIL:** Leitet den Wasserfluss von einer Düsenzone zu einer anderen.
- HAUPT-SPA-LICHT**
- ABLAUFAUSLASS**

WIE DÜSEN FUNKTIONIEREN

Mit Hilfe der Luftregler wird dem Wasser Luft beigemischt, um die Stärke der Massage zu regulieren. Der Wasserdurchfluss wird durch einfaches Drehen der Außenseite der Düsen angepasst. Unsere Whirlpools verfügen über eine Kombination aus pulsierenden, rotierenden und directional einstellbaren Düsen.

 <p>6cm Direktional- Düse Die verstellbare und austauschbare Düse verfügt über einen direktionalen Aufsatz. Die Düse kann durch Drehen gegen den Uhrzeigersinn herausgedreht werden. Zum Auswechseln schieben Sie die Düse nach innen und im Uhrzeigersinn, bis sie einrastet.</p>	 <p>Luftregler Diese befinden sich an der Oberseite des Whirlpools. Erhöhen oder verringern Sie die Massagestärke der Düsen durch Öffnen oder Schließen der Luftregulierungsventile.</p>	 <p>6cm Twin Roto-Düse Die verstellbare und austauschbare Düse verfügt über einen direktionalen Aufsatz. Die Düse kann durch Drehen gegen den Uhrzeigersinn herausgenommen werden. Zum Auswechseln der Düse schieben Sie diese nach innen und im Uhrzeigersinn, bis sie einrastet.</p>
 <p>7,5cm Direktional- Düse Die verstellbare und austauschbare Düse verfügt über einen direktionalen Aufsatz. Die Düse kann durch Drehen gegen den Uhrzeigersinn herausgedreht werden. Zum Auswechseln der Düse schieben Sie diese nach innen und im Uhrzeigersinn, bis sie einrastet.</p>	 <p>Steuerung des Wasserfalls Befindet sich auf der Oberseite des Whirlpools. Dieses Ventil regelt den Wasserfluss zum Wasserfall.</p>	 <p>12,5 cm (Jumbo) Direktionale Düse Die verstellbare und austauschbare Düse verfügt über einen direktionalen Aufsatz. Die Düse kann durch Drehen gegen den Uhrzeigersinn entfernt werden. Um die Düse zu ersetzen, schieben Sie diese nach innen und im Uhrzeigersinn, bis sie einrastet.</p>
 <p>7,5 cm Massagedüse Die rotierende und austauschbare Düse verfügt über einen internen Rotator. Die Düse kann durch Drehen gegen den Uhrzeigersinn herausgedreht werden. Zum Auswechseln der Düse schieben Sie diese nach innen und im Uhrzeigersinn, bis sie einrastet.</p>	 <p>Deckel des Aromakorbs Öffnen Sie die Kappe, um die Aromatherapie Perlen hinzuzugeben. Nach Gebrauch wieder schließen.</p>	 <p>12,5 cm Massage Düse Die rotierende und austauschbare Düse verfügt über einen internen Rotator. Die Düse kann durch Drehen gegen den gegen den Uhrzeigersinn. Um die Düse zu ersetzen, drücken Sie nach innen und im Uhrzeigersinn, bis sie einrastet.</p>



Ozon-Mischkammer Ozongenerator Steuerung Heizung Verdunkelung Isolierung



Schieberventil Schieberventil Pumpe

STEUERUNG: Einheit, die den Betrieb des Whirlpools steuert und elektronische Programmierplatinen, Heizung und alle Anschlüsse für Pumpe(n), Leuchten, Ozonerzeugungseinheit und Bedienfeld enthält.

HEIZUNG: Befindet sich in der Steuerung und beinhaltet das Heizelement und 2 Temperatursensoren. Der Durchflusserhitzer erwärmt das Wasser des Whirlpools, während es über das Heizelement fließt. Die Heizelemente sind in verschiedenen Wattstärken erhältlich.

MASSAGEPUMPE: Elektromechanisches Gerät zum Bewegen von Wasser, bestehend aus Pumpenkopf und Motor.

OZON-GENERATOR: Gerät, das Ozon erzeugt, um die Wasserqualität zu erhalten. Ozon hilft, organisches Material wie Körperöle, abgestorbene Hautzellen und Haare zu entfernen.

ABLASSVENTIL: Ventil, das sich an der Außenseite der Whirlpool Verkleidung befindet und zum Ablassen des Wassers aus dem Whirlpool dient. An das Ablassventil kann ein Gartenschlauch angeschlossen werden.

GERÄTERAUM: Befindet sich unter dem Whirlpool und ist durch die Verkleidung abgedeckt, dort ist die Steuerung und die Gerätetechnik untergebracht.

SCHIEBERVENTIL: Schieberventil mit zwei Stellungen (offen oder geschlossen), das zum Unterbrechen des Wasserdurchflusses verwendet wird, damit Wartungsarbeiten an der Whirlpool-Ausrüstung durchgeführt werden können, ohne dass das Wasser abgelassen werden muss. Betätigung des Schieberventils: nach oben zum Öffnen, nach unten (zum Ventilkörper hin) zum Schließen.



Verteiler



(5)



UV Licht Wasser Behandlungs System

- Input Voltage: AC 230V 50/60 HZ
- Operating Current: 100mA
- Power: 15W

- Purification of water: 15L / Minute
- UV Lamp Lifetime 6000-8000 Hr
- Replace UV Bulb Annually



canadianspacompany.com

Das Ersetzen des UV Lichts

WICHTIG:

- 1) Strom abschalten
- 2) Das UV Licht abkühlen lassen
- 3) Nicht direkt in das angeschaltete Licht schauen



AN AUS

Beide roten Schalter auf horizontale Stellung drehen um das Wasser abzudrehen und die UV Kammer zu isolieren.



1. Schritt: Lösen Sie die 2 rot markierten Schrauben.



2. Schritt: Die rote Abdeckung abnehmen



3. Schritt: Weisse Verbindungsstücke entkuppeln



4. Schritt: Schwarze Abdeckung herausnehmen



5. Schritt: UV Licht zum Wechslen rausnehmen



6. Schritt: Neues UV Licht in die Metallröhre stecken und schwarze Abdeckung wieder darauf stecken



7. Schritt: Weisse Verbindungsstücke wiederverkuppeln



8. Schritt: Rote Abdeckung wieder festschrauben

UV Licht Set KK-11202



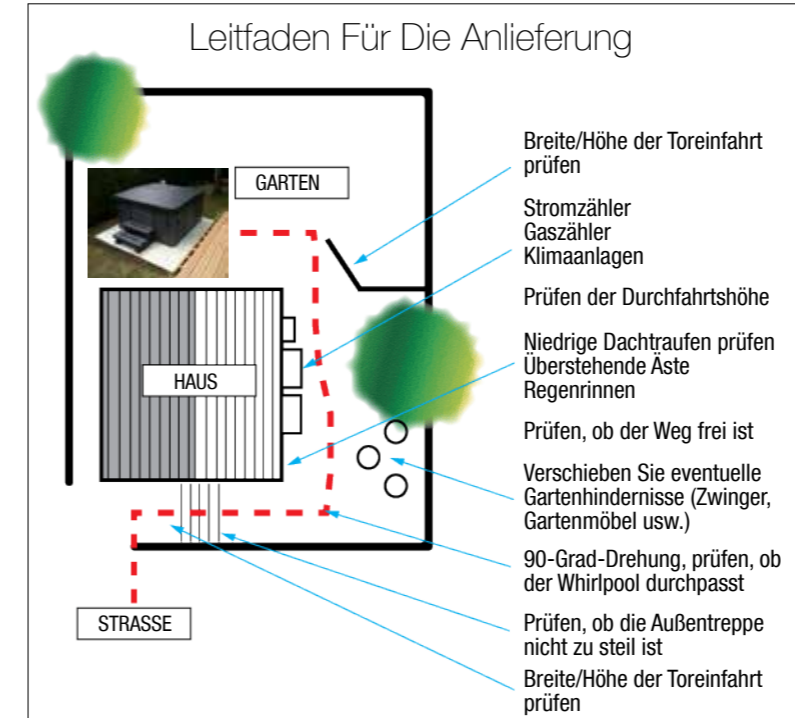
Die Canadian Spa GmbH verwendet ein fortschrittliches Oxidationsverfahren in den Whirlpools. Die Kombination des Ozongenerators mit dem UV Licht erzeugt eine einzigartige Bakteriumbekämpfung durch Superhydroxyl-Radikale, die selbst die stärksten Bakterien UV Licht Wasser Behandlungs System.



Spa Status LED

Unsere neuen Whirlpool Status LEDs bieten Ihnen extra Komfort. Anhand der Farben können Sie den Status Ihres Whirlpools erkennen. So müssen Sie nicht mehr die Abdeckung entfernen, um nachzusehen, ob der Whirlpool läuft!

Anlieferungsleitfaden



Prüfen Sie vor der Lieferung die Höhe und Breite Ihres Whirlpools und fügen Sie auf jeder Seite 5 cm Freiraum hinzu, um den Zugang zu gewährleisten.



Prüfen Sie, ob der Whirlpool eine 90°-Drehung bewältigen kann.



Dreh-Trennschalter (abgebildet). Stellen Sie sicher, dass Sie die Höhe und Breite Ihres Whirlpools und fügen Sie auf jeder Seite 5 cm Freiraum hinzu, um den Zugang zu gewährleisten.



Stellen Sie sicher, dass Sie einen ebenen Betonsockel, eine ordnungsgemäß angebrachte Holzterrasse oder stabiles Verbundpflaster mit Zugang zu einem Abfluss vorbereitet haben.

HINWEIS: Ein 10-15 cm hoher Betonsockel ist die ideale Vorbereitung für einen Whirlpool.

Zugang: Canadian Spa-Whirlpools werden normalerweise auf einem Tieflader geliefert, der bis zu 5 Meter lang, 2,4 Meter breit und 3,5 Meter hoch ist. Bitte stellen Sie sicher, dass es eine ausreichende Zufahrt für ein solches Fahrzeug gibt, um Ihr Grundstück zu erreichen. Beim Transport vom Fahrzeug zum Standort des Whirlpools ist eine Mindestbreite von 1100 mm erforderlich (einige Modelle variieren), die ebenfalls flach sein muss, und eine minimale freie vertikale Höhe von 2,8m sollte ebenfalls berücksichtigt werden.

Stromversorgung: Wenn Sie Ihren Whirlpool installieren lassen, benötigen Sie einen separaten Stromanschluss. Sie benötigen eine 32- oder 40-Ampere-Versorgung (Unterbrecher Typ C), abhängig von der Länge des Anschlusses. Ihr Whirlpool muss durch einen FI-Schutzschalter und einen geeigneten Überspannungsschutz geschützt sein.

Für den Anschluss an Ihren Whirlpool vom Trennschalter aus ist ein Kabel von mindestens 5 Metern Länge erforderlich.

Elektrische Installation: Lassen Sie die erforderliche 230-Volt-Stromleitung von einem geprüften Elektriker zum Aufstellungsort des Whirlpools verlegen. Diese Stromleitung muss fest mit dem Stromnetz verbunden (fest verdrahtet) sein. Verwenden Sie keine Verlängerungskabel oder Steckverbindungen. Lassen Sie am Aufstellungsort des Whirlpools 5 Meter Kabel und die entsprechende Kabelverschraubung liegen. Die gesamte elektrische Verkabelung eines Whirlpools muss von einem qualifizierten Elektriker installiert werden und den erforderlichen Vorschriften entsprechen.

Wasser: Am besten befüllen Sie Ihren Whirlpool mit einem Gartenschlauch (verwenden Sie kaltes Wasser, kein heißes). Bitte stellen Sie sicher, dass Sie einen solchen zur Verfügung haben. Wenn Sie wissen, dass Ihr Wasserdruck gering ist, sollten Sie uns dies vor der Lieferung mitteilen. Das Design

unserer Whirlpools ermöglicht eine einfache Entleerung, wiederum mit Hilfe des Schlauches, der bequem auf das Ablassventil am Sockel Ihres Whirlpools passt. Idealerweise sollten Sie das Wasser in einen nahe gelegenen Abfluss leiten. Wir empfehlen den Kauf einer geeigneten Tauchpumpe, um diesen Vorgang zu beschleunigen.

Einbau Holzterrasse: Beachten Sie die oben genannten Maße. Berücksichtigen Sie bei Ihrer Planung immer, dass alle Holzdielen, die Sie installieren, den Zugang zu den Seiten Ihres Whirlpools ermöglichen. Es liegt in der Verantwortung des Kunden, sicherzustellen, dass alle Holzdielen vor dem Besuch unserer Techniker entfernt sind (Lassen Sie 1 Meter Abstand um Ihren Whirlpool herum, stellen Sie sicher, dass ein Teil der Verkleidung zugänglich ist für zukünftige Reparatur oder Wartung). Wenn Sie unsicher sind, fragen Sie bitte vor der Vorbereitung des Standortes und vor der Lieferung Ihres Whirlpools.

Ihr Whirlpool muss auf einer soliden, flachen und ebenen Unterlage aufgestellt werden, die gleich groß oder größer als der Whirlpool ist. Der Untergrund kann entweder eine 10-15 cm dicke Betonplatte oder eine entsprechend verstärkte Holzterrasse oder ein vorhandener Terrassenbereich sein, vorausgesetzt, er verfügt über ein geeignetes Fundament aus Hartgestein. Welche Grundfläche auch immer gewählt wird, sie muss eine geeignete Tragfähigkeit aufweisen. Bitte stellen Sie sicher, dass Ihr Untergrund über eine geeignete Drainage verfügt.



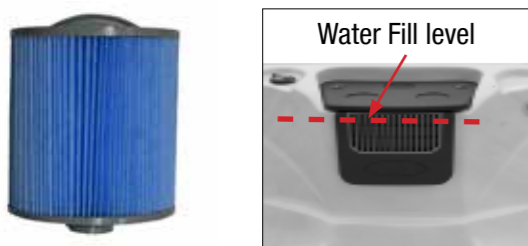
Stellen Sie sicher, dass ein Teil Ihrer Terrasse entfernt werden kann, um Zugang für zukünftige Reparaturen oder Wartungsarbeiten zu erhalten.

Befüllen des Whirlpools

WICHTIG: Vor dem Befüllen des Whirlpools ist es wichtig, den Abschnitt zur Wasserchemie in diesem Handbuch zu lesen und zu verstehen. Fahren Sie erst dann fort, wenn Sie den Abschnitt zur Wasserchemie verstanden haben und das Quellwasser getestet wurde. Vergewissern Sie sich, dass sich der Whirlpool an der gewünschten endgültigen Position befindet. Lesen Sie den Abschnitt "Wahl des Standortes" - wenn der Whirlpool gefüllt ist, kann er nicht ohne Entleerung versetzt werden. Befolgen Sie diese Füllanweisungen, um Schäden an den Pumpen zu vermeiden:

1. Lassen Sie die Stromversorgung des Whirlpools ausgeschaltet, bis der Whirlpool vollständig gefüllt ist.
2. Setzen Sie einen ungefüllten Whirlpool niemals ohne installierte Abdeckung der direkten Sonneneinstrahlung aus. Daraus resultierende Schäden wie Blasen und Falten in der Whirlpoolwanne und Verblässen der Düsenoberfläche sind nicht durch die Herstellergarantie tie abgedeckt
3. Betreiben Sie die Pumpe niemals ohne Wasser, da dies zu dauerhaften Schäden an der Pumpe und/oder der Heizung führen kann, die nicht von der Herstellergarantie abgedeckt sind.
4. Entfernen Sie alle Warnschilder von der Whirlpoolwanne.
5. Entfernen Sie den Filterdeckel, den Korb und die Filterkartusche.
6. Überprüfen Sie alle Düsen (durch den Transport können sich die Düsen lösen). Prüfen Sie, ob das schwarze Ablassventil (links oder rechts neben der vorderen Zugangsverkleidung) geschlossen ist.

WICHTIG: Befolgen Sie die nächsten Schritte genau, um Schäden an der Pumpe zu vermeiden. **Benötigte Filter:** Glacier Microban Filterset

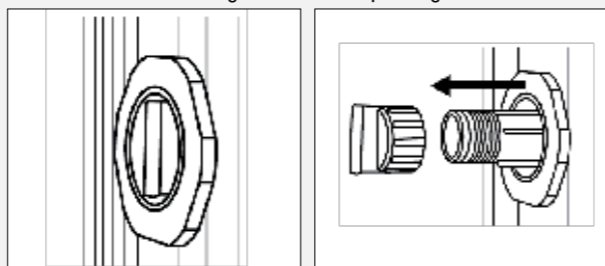


7. Führen Sie den Gartenschlauch oder eine andere saubere Wasserquelle direkt in das Filtergehäuse. Schlauchleitung bis zum Anschlag in das Filtergehäuse schieben. Füllen Sie bis zur Mitte des Skimmers auf. Sichern Sie die Schlauch platzierung und drehen Sie das Wasser auf. Das Befüllen des Whirlpools durch das Filtergehäuse verhindert einen Lufteinschluss in den Whirlpool Pumpen, d. h. eine Luftblase, die den Wasserfluss durch die Pumpe verhindert. Dauerhafte Schäden, die durch den Betrieb der Pumpe mit einem Lufteinschluss (oder ohne Wasser) verursacht werden, sind nicht durch die Herstellergarantie abgedeckt.

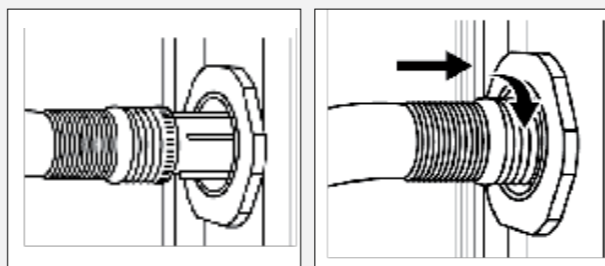
8. Auf Undichtigkeiten prüfen! Obwohl unsere Whirlpools im Werk vollständig geprüft werden, können Versand und Anlieferung eine Undichtigkeit verursachen.
9. Machen Sie sich vor dem Einschalten mit der Bedienung der Whirlpool Steuerung vertraut.
10. Stellen Sie das Wasser ab und entfernen Sie den Schlauch.
11. Setzen Sie Filterkartusche, Korb und Filterdeckel wieder ein.
12. Fügen Sie die Chemikalien nach dem Einschalten der Stromversorgung hinzu.

Entleeren Ihrer Spa/Benutzung des Ablassventils

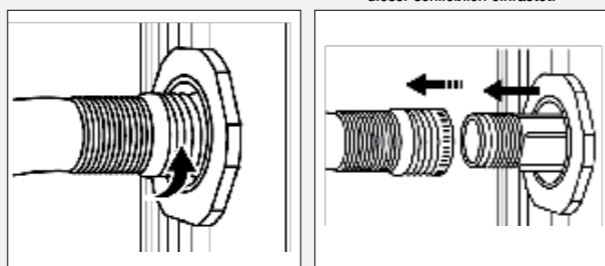
Wichtig! Bevor Sie das Wasser Ihrer Spa ablassen, stellen Sie sicher, dass der Sicherungsschalter der Spa ausgeschaltet ist.



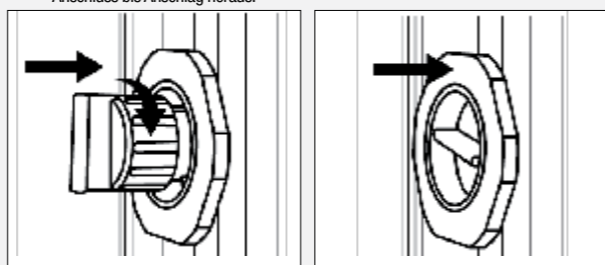
1. Eingelassene, geschlossene Position. Drücken Sie das Ventil nach innen, um die interne Schließvorrichtung zu entriegeln.
2. Herausgezogene, geschlossene Position. Ziehen Sie das Ventil bis zum Anschlag heraus. Entfernen Sie nun den Deckel.



3. Schließen Sie nun Ihren Gartenschlauch an die Verbindung.
4. Um das Ventil nun zu öffnen und den Wasserfluss zu ermöglichen, drehen Sie den Anschluss im Uhrzeigersinn, während Sie den Anschluss zur Spa bewegen, bis dieser schließlich einrastet.



5. In dieser Position ist das Ventil nun offen und die Spa fängt an zu entleeren. Sobald die Spa geleert wurde, drehen Sie den Anschluss gegen den Uhrzeigersinn und ziehen Sie den Anschluss bis Anschlag heraus.
6. In dieser Position schließt das Ventil erneut und Sie können den Gartenschlauch wieder entfernen.



7. Schrauben Sie nun wieder den Deckel auf den Anschluss und drücken Sie das Ventil zurück in die Spa.
8. Das Ventil ist nun wieder komplett geschlossen.

Zugriff auf die Steuerungselemente



Für Zugriff auf die Steuereinheit, lösen Sie die 3 Schrauben an beiden Leisten.

Plug and Play Installation

CONNECTING HOT TUB TO SOCKET

Our spa comes with an 13 amp RCD already connect to your spa

This can be easily plugged into a waterproof socket.

The cable can be disconnected and moved to the other side of the spa if needed.



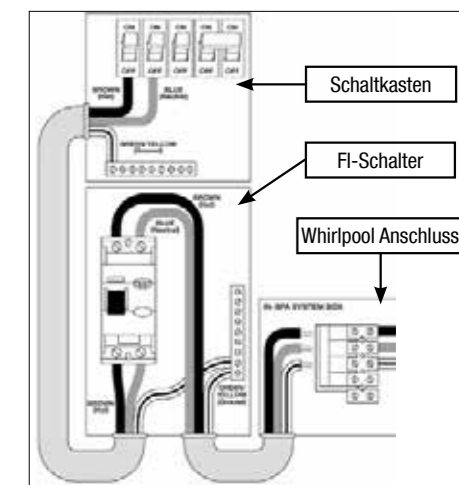
Installation: Voraussetzungen für die Stromversorgung

Stromanschlüsse

Einphasig (A) ist die normale Verdrahtungskonfiguration für die meisten Elektroinstallationen im Haushalt (3 Drähte: braun - Außenleiter, blau - Nullleiter, grün-gelb - Erdleiter). Wenn Sie jedoch nicht genügend Ampere zur Verfügung haben, müssen Sie einen anderen Anschluss verwenden (siehe unten). Der **zweiphasige Anschluss (B)** wird in Situationen verwendet, in denen die Stromversorgung begrenzt ist und Sie mehr Ampere benötigen. Der **dreiphasige Anschluss (C)** wird in bestimmten Gebieten Europas verwendet, in denen 3-Phasen-Strom verfügbar ist und die Installation dies rechtfertigt. **HINWEIS:** Die Canadian Spa Company verlangt, dass die elektrische Installation Ihres Whirlpools von einem professionell lizenzierten Elektriker durchgeführt wird und dass alle örtlichen Elektro- und Bauvorschriften eingehalten werden.

ANSCHLUSS DES WHIRLPOOLS AN FI-SCHALTER UND SCHALKASTEN:

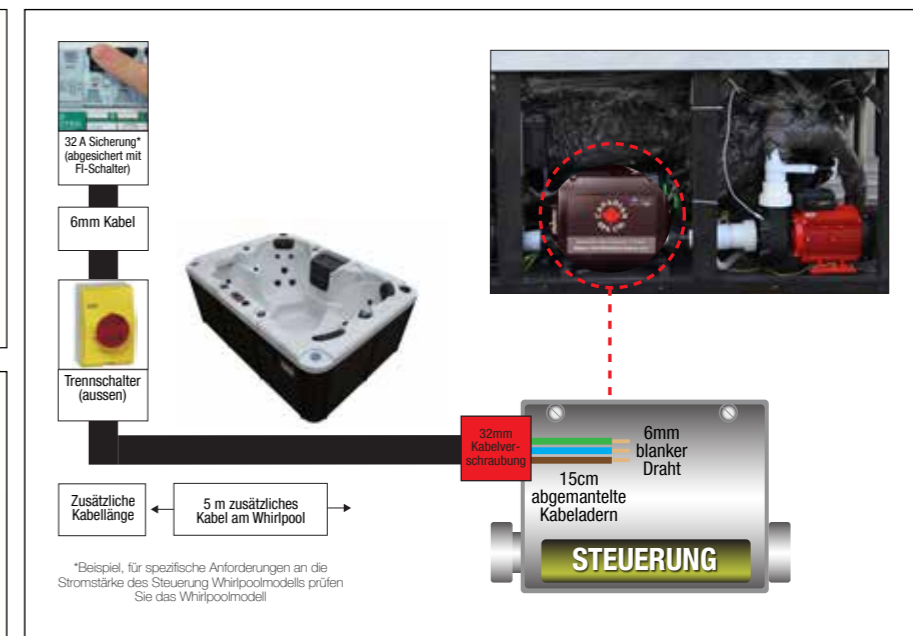
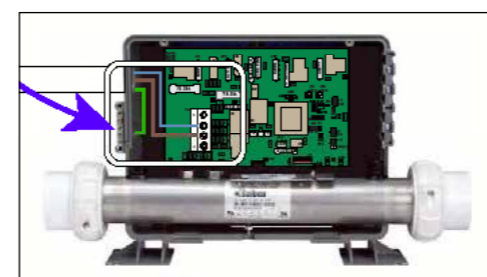
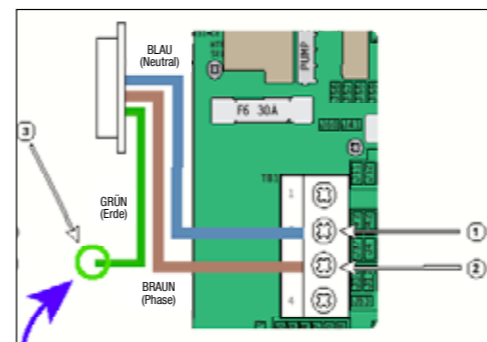
- Alle Whirlpools müssen mit einer entsprechend dimensionierten Verkabelung versehen werden. Eine Nichtbeachtung führt zu Geräteschäden und ist nicht von der Garantie abgedeckt.
- Alle Whirlpools müssen mit einem entsprechend dimensionierten Fehlerstromschutzschalter (FI-Schalter) im Schaltkasten geschützt werden. Lassen Sie dies von Ihrem Elektriker anhand des nebenstehenden Diagramms überprüfen.



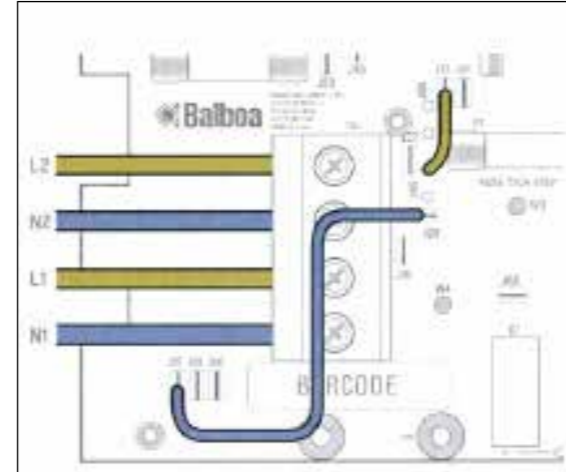
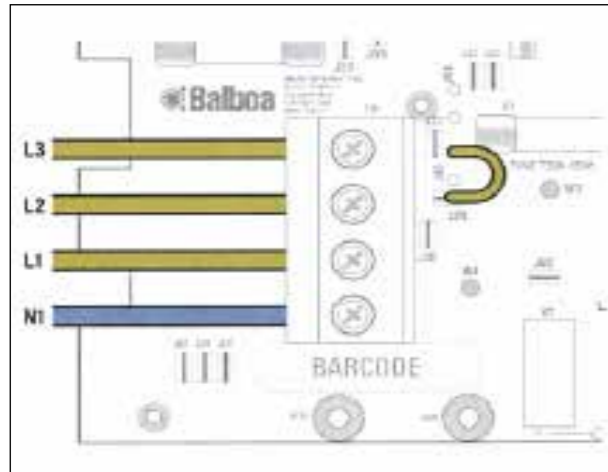
SONSTIGE BENÖTIGTE KOMPONENTEN FÜR DEN ELEKTRISCHEN ANSCHLUSS:

1. FI-Schalter, 2. Stromkabel (benötigte Länge und Querschnitt prüfen), 3. Kabelverschraubung, 4. Kabelbinder
- A.) Einphasiger Anschluss (am häufigsten):**

Einphasig (Phase 1, Nullleiter 1, Phase 2, Nullleiter 2, Erde)]
230VAC, 50/60Hz, 2p, 16A, (Schutzschalterleistung = 20A max. pro Phase.)



Installation: Anforderungen an die elektrische Leistung



B.) 2 x Einphasig
(Phase 1, Nullleiter 1, Phase 2, Nullleiter 2, Erde)
230VAC, 50/60Hz, 2p, 16A,
(Schutzschalter-Nennleistung = 20A max. pro Phase.)

2x16A Anschluss:
Pumpe 2 (falls vorhanden) und die Heizung sind auf einer Phase. Alles andere liegt auf der anderen.

Für 2-Draht-Anschluss:

1. Entfernen Sie die Steckbrücke an J51 und J88.
2. Entfernen Sie die Steckbrücke an J52 und J62.
3. Verbinden Sie J60 und J36.
4. Verbinden Sie J41 und J12.
5. Verbinden Sie J46 und J75.
6. Verbinden Sie J20 und J77.
7. Verbinden Sie J38 und J54.
8. Setzen Sie die DIP-Schalter A2, A3 und A5 auf ON

C.) 3-Phasen 5 Drähte (Phase 1, Phase 2, Phase 3, Nullleiter, Erde)
400VAC, 50/60Hz*, 3p, 16A, (Leistungsschalter-Nennwert = 20A max. pro Phase.)

3x16A Anschluss:
Pumpe 2 auf einer Phase.
Die Heizung auf einer Phase.
Alles andere liegt auf der verbleibenden Phase

Bei 3-phasigem Anschluss:

1. Entfernen Sie die Steckbrücke an J51 und J88.
2. Entfernen Sie die Steckbrücke an J52 und J62.
3. Verbinden Sie J60 und J45.
4. Verbinden Sie J41 und J79.
5. Stellen Sie die DIP-Schalter A2 und A3 auf ON und den DIP-Schalter A5 auf OFF.

EINSCHALTEN DES WHIRLPOOLS

Sobald der Whirlpool ordnungsgemäß verkabelt und mit Wasser gefüllt ist, kann die Stromversorgung des Whirlpools eingeschaltet und die Chemikalien hinzugefügt werden.

1. Schalten Sie den FI-Schutzschalter ein. Wenn der Unterbrecher so fort auslöst, überprüfen Sie die Anschlüsse des Neutralleiters und des Erdungsleiters. Beim ersten Einschalten blinken 4 Zahlenreihen auf der LED-Anzeige der oberen Konsole. Die letzte Zahl in der Sequenz ist die Anzeige der eingehenden Leistung, mit der Sie überprüfen können, ob der Whirlpool richtig verkabelt ist.
2. Der Whirlpool beginnt mit einer automatischen Ansaugroutine, die 6 Minuten dauert ("Pr" steht auf der LED-Anzeige).
3. Die Ansaugroutine lässt jede Pumpe automatisch anlaufen. Wenn "Pr" angezeigt wird, drücken Sie eine beliebige JET-Taste, um diese Pumpe zu starten, oder warten Sie, bis die Ansaugroutine die Pumpe einschaltet. **WICHTIG:** Um Pumpenschäden zu vermeiden, lassen Sie die Pumpen nicht länger als 1 Minute ohne Wasserbewegung laufen. Wenn sich kein Wasser bewegt, schalten Sie den Strom aus und führen Sie die Entlüftung durch.
4. Die Anzeige der oberen Konsole blinkt "38C/100F", dann drücken Sie "--C/F" für ca. 2 Minuten, um die Wassertemperatur zu bestimmen, während es durch die Heizung fließt.
5. Die voreingestellte Temperatur beträgt 36,5°C. Die zuletzt gemessene Temperatur wird ständig auf der LCD-Anzeige

angezeigt. Diese Temperatur ist nur dann aktuell, wenn die Pumpe mindestens 2 Minuten lang gelaufen ist. Stellen Sie die gewünschte Temperatur zwischen 26- 40°C (80-104°F) ein, indem Sie die Temp-Taste(n) drücken. Wenn die Wassertemperatur unter der eingestellten Temperatur liegt, schaltet sich die Heiz- und Wärmekontrollleuchte des Whirlpools ein. Alle Funktionen des Bedienfeldes sind dann verfügbar. Der Whirlpool erwärmt sich etwa alle 30 Minuten um 1° pro 1.000 Liter.

6. Prüfen Sie auf Undichtigkeiten! Obwohl unsere Whirlpools im Werk vollständig geprüft werden, kann es bei Versand und Lieferung zu Undichtigkeiten kommen. Achten Sie besonders auf die Rohrverschraubungen, die an die Heizung angrenzen. Wenden Sie sich direkt an Ihren Canadian Spa-Händler, wenn ein Problem auftritt.

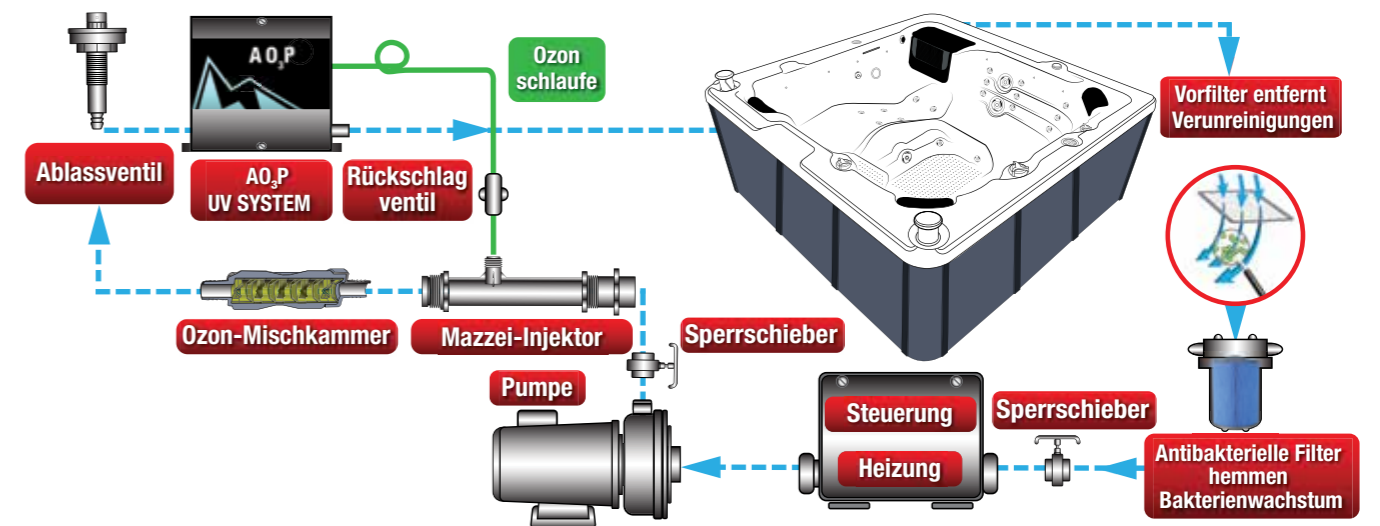
Wenn Ihr neuer Whirlpool bei der ersten Inbetriebnahme nicht ansaugt (flow), liegt möglicherweise ein Lufteinschluss vor.

Diese normale Erscheinung kann leicht behoben werden, indem Sie die Rohrverschraubung auf der Saugseite der Pumpe lockern, bis Wasser in die Pumpe fließt und die gesamte Luft ausgestoßen wird.

TASTEN BEIM STARTEN LANGSAM FÜR DEN ERSTEN LAUF DRÜCKEN

SOBALD PR BENDET IST, STELLEN SIE DIE TEMPERATUR AM WHIRLPOOL EIN (SIEHE ABSCHNITT "WHIRLPOOLBETRIEB" FÜR VERSCHIEDENE BEDIENFELDER)

Wie Ihr Whirlpool funktioniert

**ANBRINGEN DER WHIRLPOOLABDECKUNG**

Die Whirlpool Abdeckung ist ein wichtiges Zubehör, um die Temperatur des Whirlpools beizubehalten. Die Abdeckung dient auch als Sicherheitsvorrichtung, die verhindert, dass Unbefugte den Whirlpool betreten. Die ordnungsgemäße Anbringung der Abdeckung ist eine wichtige Ergänzung bei der Installation des Whirlpools.

- 1) Entfernen Sie die Verpackung.
- 2) Legen Sie die Whirlpool Abdeckung so auf den Whirlpool, dass Sie beim Öffnen der Abdeckung leichten Zugang zum Bedienfeld haben.
- 3) Richten Sie die Befestigungslaschen aus und befestigen Sie sie mit dem Befestigungsmaterial und verwenden Sie den Verriegelungsmechanismus um die Abdeckung zu verriegeln.

WICHTIG:

Verriegeln Sie die Whirlpoolabdeckung, wenn Sie den Whirlpool nicht benutzen. Gehen oder sitzen Sie nicht auf der Whirlpoolabdeckung. Entfernen Sie Schnee, um ein Brechen des Schaumstoffkerns zu vermeiden. Ziehen Sie die Abdeckung nicht über raue Oberflächen.

**HEBEVORRICHTUNG (OBEN MONTIERT) FÜR DIE ABDECKUNG**

Vollständig kompatibel mit ALLEN unseren Canadian Spa Whirlpools und den meisten anderen Marken; diese Hebevorrichtung ist die ideale Ergänzung für Ihren Whirlpool, da sie das Entfernen der Abdeckung zu einem schnellen, einhändigen Vorgang macht und den Verschleiß reduziert.

- Flaches Design
- Praktisch kein Freiraum hinter dem Whirlpool erforderlich - ideal bei engen Platzverhältnissen (insbesondere, wenn sich Ihr Whirlpool in einem Pavillon befindet)
- Wird direkt am Whirlpool montiert
- Passt für Whirlpools bis zu 2,4 m
- Hergestellt aus pulverbeschichtetem Aluminium

HEBEVORRICHTUNG (UNTEN MONTIERT) FÜR DIE ABDECKUNG

Vollständig kompatibel mit Canadian Spa Whirlpools; diese Hebevorrichtung ist die ideale Ergänzung für Ihren Whirlpool, da sie das Entfernen der Abdeckung zu einem schnellen, einhändigen Vorgang macht und den Verschleiß reduziert.

- Wird direkt am Whirlpool montiert
- Hergestellt aus pulverbeschichtetem Aluminium
- Benötigt 31 cm - 46 cm Freiraum nach hinten

LED-BELEUCHTUNG

Ändern Sie die Farbe Ihres Whirlpools mit einem Tastendruck, 13 Farboptionen stehen zur Auswahl.

Die Chromatherapie ist eine großartige Möglichkeit um sich in Ihrem Whirlpool zu entspannen.

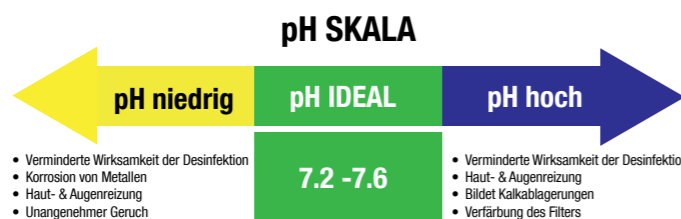


ANLEITUNG ZUR FEHLERSUCHE

PROBLEM	MÖGLICHE URSACHE	LÖSUNG
TRÜBES WASSER	A) Ansammlung von organischen Verunreinigungen B) Schwebstoffe C) pH-Wert zu hoch D) Gesamthärte zu hoch E) Schlechte Filtration F) Zu viel gelöste Feststoffe	A) Schockbehandlung mit Chlorgranulat B) Chlorgranulat zugeben, SPA-BALL verwenden C) pH SENKER zugeben, bis der pH-Wert 7,2-7,6 beträgt D) pH SENKER zugeben, Gesamthärte auf 80-150 p.p.m. einstellen E) Filter verschmutzt, Filter austauschen F) Whirlpool entleeren und neu befüllen
VERFÄRBTES WASSER	Ablagerungen im Wasser	Chlorgranulat verwenden
SCHAUMBILDUNG	Hohe Konzentration von Ölen und organischen Verunreinigungen, die von den Düsen aufgewirbelt werden	Spritzen Sie SCHAUM-FREI auf den Schaum. Verwenden Sie den SPA-BALL.
KALKABLAGERUNGEN	Hoher Kalziumgehalt, hoher pH-Wert, hohe Alkalität	Teilweise ablassen, Chlorgranulat zugeben, pH-Wert auf 7,2-7,6 und Alkalität auf 80-150 p.p.m. korrigieren.
GERUCHBILDUNG	Hoher Gehalt an organischen Verunreinigungen kombiniert mit Chlor. Chlorgehalt zu hoch.	Schock mit Chlorgranulat
REIZUNG DER AUGEN/HAUT	A) pH-Wert zu niedrig B) Gebundenes Chlor durch hohe Konzentration an organischen Verunreinigungen	A) pH-Wert erhöhen, bis der Wert 7,2-7,6 beträgt B) Mit Chlorgranulat schocken, Desinfektionsmittel zugeben
KEIN CHLOR-/BROM-MESSBAR	A) Hohe Konzentration von organischen Verunreinigungen die die Desinfektionsmittel aufbrauchen B) Teststreifen können unwirksam sein	A) Chlorgranulat hinzufügen B) mindestens einmal im Jahr austauschen, kühl und vor Sonnenlicht geschützt lagern



Niedriger pH-Wert und minderwertiges Chlor führen zur Verkalkung des Heizelements



Canadian Spa Company Whirlpool Ball KA-10003

Hilft, Ihren Whirlpool sauber zu halten und kristallklares Wasser zu gewinnen!



Videoanleitungen über die Chemikaliennutzung auf dem Kanal der Canadian Spa GmbH



1 Steuerung für Einzelpumpe (TP500)

Erstes Einschalten

Wenn Ihr Whirlpool zum ersten Mal aktiviert wird, führt das Display eine Zählsequenz von M100, L232, V52, 1-3 durch. Danach erscheint eine Meldung 'RUN PUMPS PURGE AIR' im Priming-Modus - drücken Sie nun die JET-Taste, um sicherzustellen, dass die Pumpe läuft und Wasser aus den Düsen fließt. Wenn kein Wasser fließt, besuchen Sie bitte unser Service-Portal: **support.canadianspacompany.com**, erstellen Sie ein Ticket, und unser globales Team wird Ihr Problem schnell und effizient rund um die Uhr lösen.

Der Ansaugmodus läuft etwa 5 Minuten lang (drücken Sie TEMP-UP, um den Ansaugmodus zu überspringen), dann beginnt der Whirlpool, die Düsen auf niedriger Geschwindigkeit zu betreiben.

Nach ein paar Minuten startet die Heizung, wenn sie sich im Modus "R" (Bereitschaft) befindet.



TEMP UP
Temperatur erhöhen

TEMP DOWN
Temperatur senken

MENU
Menüoptionen

JETS
Aktiviert Düsen

LIGHTS
Ein/Aus/Leuchtmodi



- A - Heizung
- B - Bereitschaftsmodus
- C - Ruhemodus
- D - Balboa Bluetooth Audio™ 2 Ein
- E - WiFi (Cloud-Verbindung)
- F - Licht
- G - Säuberungs-Zyklus
- H - Düsen 1
- I - Düsen 2
- J - Gebläse
- K - Auxiliary (Düsen 3 oder Microsilik)
- L - Temperaturbereich (Hoch/Niedrig)
- M - Einstellen (Programmierung)
- N - Filterzyklus (1 oder 2 oder beide)
- O - AM oder PM (Zeit)

Standard Einstellungen Einzelpumpe

Drücken Sie die **Menü**-Taste, bis Sie den gewünschten Modus erreicht haben.

TEMP (TEMPERATUR)

- **Temp Up**-Taste - bis der Pfeil entweder nach oben oder nach unten zeigt (*Pfeil nach oben hält die Wärme aufrecht / Pfeil nach unten senkt die Temperatur um 10 Grad*)
- **Menü**-Taste zur Auswahl

MODE (MODUS)

- **Temp Up**-Taste - drücken, bis entweder **Ready** oder **Rest** angezeigt wird (*Ready behält die eingestellte Temperatur bei / Rest heizt nur innerhalb der Filtrationszyklen*)
- **Menü**-Taste zur Auswahl

SET TIME (ZEIT EINSTELLEN)

- Taste **Temp Up** - die Stunde blinkt im Display
 - Drücken Sie die Taste **Temp up** bis zur gewünschten Stunde
- **Menü**-Taste zum Auswählen - Minuten blinken
 - Drücken Sie die Taste **Temp up** bis zur gewünschten Minute
- **Menü**-Taste zum Auswählen

FLIP (FLIP - UMDREHEN)

- Taste **Temp Up** - kehrt die Anzeige um, so dass sie im Whirlpool zu sehen ist
- **Menü**-Taste zur Auswahl

LOCK

Bedienfeld-Sperre

- Taste **Temp Up** - **PANEL** wird angezeigt
 - **Temp Up**-Taste - wechselt zwischen Ein und Aus
 - Wenn **ON** angezeigt wird, drücken Sie die **MENU**-Taste, um zu wählen

(Die Tasten auf der Oberseite des Geräts reagieren jetzt nicht mehr)

Temp-Sperre

- Taste **Temp DOWN** - **TEMP** wird angezeigt.
 - Taste **Temp up** - wechselt zwischen **On** und **Off**
 - Wenn **ON** angezeigt wird, drücken Sie die **MENU**-Taste, um auszuwählen.

(Die Temperaturtasten reagieren jetzt nicht mehr - die Jet-Tasten funktionieren)

UNLOCK (ENTSPERREN)

- Drücken und halten Sie **TEMP UP**, während Sie die **MODE**-Taste 2x langsam drücken. (Das Bedienfeld auf der Oberseite ist nun entriegelt und der normale Betrieb ist möglich)

HOLD (HALTEN)

- Taste **Temp Up** - 'HOLDING FOR 1:00' wird angezeigt (*Die Pumpe/n wird/werden für 1 Minute abgeschaltet, um Zeit für den Filterwechsel zu haben*)
 - Drücken Sie die Taste "**Temp Up**", um neu zu starten oder warten Sie, bis die Minute **HOLD** beendet ist

FLTR 1

- Taste **Temp Up** - **BEGN** wird angezeigt.
- Taste **Temp Up** - Die Stunde blinkt.
 - Drücken Sie die Taste **Temp Up**, um zu der Anfangs-Stunde zu gelangen.
- **Menütaste** zur Auswahl - Minuten blinken jetzt.
 - **Temp Up** zum Einstellen der Minuten - geht mit jedem Druck 15 Minuten nach oben.
- **Menütaste** zur Auswahl. **RUN HRS** wird dann angezeigt.
- Taste **Temp Up** - drücken Sie, um einzustellen, wie viele Stunden der Filterzyklus laufen soll.
 - (*empfohlener Filterzyklus - 4 Stunden zweimal pro Tag*)
- Drücken Sie die **Menütaste**, um auszuwählen.
 - **Minuten** - drücken Sie die Taste **TEMP Up** - geht um 15 Minuten höher bei jedem Drücken
- **F1 ENDE** - **Menütaste** zur Auswahl.

FLTR 2

- Taste **Temp Up** - **OFF** wird angezeigt, Drücken Sie **Temp Up** um sie auf **ON** zu stellen
- **Menü**-Taste zur Auswahl.
- Taste **Temp** aufwärts - **BEGN** wird angezeigt.
- Taste **Temp Up** - Stunde blinkt.
 - Drücken Sie die Taste **Temp Up**, um zur gewünschten Stunde zu gelangen.
- **Menütaste** zum Auswählen - Minuten blinken jetzt.
 - **Temp Up** zum Einstellen der Minuten - geht mit jedem Drücken 15 Minuten nach oben
- **Menütaste** zur Auswahl.
- **RUN HRS** wird dann angezeigt.
- Taste **Temp Up** – Stellen Sie ein, wie viele Stunden der Filtrationszyklus laufen soll.
- **Menütaste** zur Auswahl.
 - **Minuten** - drücken Sie die Taste **TEMP Up** (Temperatur erhöhen) - 15 Minuten Schritte bei jedem Drücken
- **Menütaste** zur Auswahl. **F2 ENDE** - drücken Sie zur Auswahl die **Menütaste**.

PREF

Service Techniker

UTIL

Service Techniker

Fehlersuche und -behebung

PROBLEM	MÖGLICHE URSACHE	LÖSUNG
<ul style="list-style-type: none"> • Kein Strom • Fehlerstrom-Schutzeinrichtung wird ausgelöst 	Schutzschalter ist aus Lose Kabelverbindung Falsch verkabelt Ausfall einer Komponente	Prüfen Sie, ob der FI-Schutzschalter eingeschaltet ist Überprüfen Sie die Kabelverbindungen Verdrahtung nach Schaltplan prüfen, insbesondere Nullleiter Führen Sie einen Eliminierungstest durch, um die fehlerhafte Komponente zu ermitteln. Siehe Abschnitt Eliminierungstest.
<ul style="list-style-type: none"> • Pumpe arbeitet nicht oder schaltet nach kurzer Zeit ab 	Luftschleuse Falsche Spannung an der Pumpe Auszeit Ausfall einer Komponente Thermische Überbelastung	Siehe Luftschleusenverfahren Händler oder Elektrofachkraft kontaktieren Als Sicherheitsvorkehrung erlaubt die Whirlpoolsteuerung den Pumpenbetrieb ununterbrochen für nur 15 Minuten Händler oder Elektrofachkraft kontaktieren Bei extrem hohen Umgebungstemperaturen kann der Pumpenmotor möglicherweise die thermische Überlastungsgrenze des Motors erreichen. Warten Sie, bis der Motor abkühlt und versuchen Sie es erneut. Wenn das Problem weiterhin besteht, wenden Sie sich an den Händler.
<ul style="list-style-type: none"> • Pumpe schwankt 	Niedriger Wasserstand	Fügen Sie Wasser hinzu, bis der Wasserstand 25 mm über der Wasserlinie liegt
<ul style="list-style-type: none"> • Licht geht nicht an 	Durchgebrannte Birne Glühbirne kann herausgefallen sein	Glühbirne wechseln Hinteres Gehäuse abschrauben und Glühbirne wieder einstecken
<ul style="list-style-type: none"> • Ozongenerator ist nicht in Betrieb 	Durchgebrannte Sicherung Durchgebrannte UV Birne Ausfall einer Komponente	Ozon-Sicherung überprüfen Tauschen Sie das Gerät aus Kontaktieren Sie Ihren Händler
<ul style="list-style-type: none"> • Kein Wasserfluss aus den Düsen 	Luftschleuse Einstellbare Düsen sind zu Defekte Pumpe oder Motor Schieber geschlossen Verstopfter Filter	Siehe Luftschleusenverfahren Schalten Sie die Düsen ein Kontaktieren Sie Ihren Händler Schieber öffnen Filter säubern oder wechseln
<ul style="list-style-type: none"> • Düse ist herausgefallen 	Düsenkopf sitzt nicht fest Düse kaputt	Düse einsetzen und im Uhrzeigersinn drehen bis die Düse einrastet. Kontaktieren Sie Ihren Händler
<ul style="list-style-type: none"> • Kein Luftstrom aus der Düse 	Einstellbare Düsen sind zu Luftregelventil nicht geöffnet Düse kaputt Düse sitzt nicht fest	Düsen einschalten Luftregelventil öffnen Kontaktieren Sie Ihren Händler Düse einsetzen und im Uhrzeigersinn drehen bis die Düse einrastet
<ul style="list-style-type: none"> • Laute Pumpe oder Motor 	Luftschleuse Niedriger Wasserstand Verstopfter Filter Beschädigte oder warme Motorlagerung	Siehe Luftschleusenverfahren Fügen Sie Wasser hinzu, bis der Wasserstand 25 mm über der Wasserlinie liegt Filter säubern oder wechseln Kontaktieren Sie Ihren Händler
<ul style="list-style-type: none"> • Whirlpool überhitzt 	Hohe Umgebungstemperatur Filterzyklusdauer	Bei extrem hohen Umgebungstemperaturen kann sich der Whirlpool aufgrund von interner Reibung in den Rohrleitungen überhitzen. Reduzieren Sie die eingestellte Temperatur oder entfernen Sie die Whirlpoolabdeckung zum Abkühlen. Reduzieren Sie die Dauer des Filtrationszyklus auf die minimale Einstellung.
<ul style="list-style-type: none"> • Whirlpool lässt sich nicht ausschalten 	Whirlpool versucht zu heizen Whirlpool ist auf einen hohen Filterzyklus eingestellt	Prüfen Sie, ob die eingestellte Temperatur oder die Heizungs-Kontrollleuchte auf dem Bedienfeld an ist. Filterzyklus prüfen und auf 2 oder 4 reduzieren
<ul style="list-style-type: none"> • Wasserverlust 	Übermäßige Verdunstung Übermäßiges Spritzen/Planschen	Prüfen und justieren Sie die Whirlpoolabdeckung, falls erforderlich Wasserstand nach jedem Gebrauch überwachen
<ul style="list-style-type: none"> • Wasser ist nicht sauber 	Verschmutzter oder verstopfter Filter Mangelhafte Wasserchemie Unzureichende Dauer des Filterzyklus Hoher Feststoffanteil	Filter säubern oder wechseln Siehe Abschnitt Allgemeine Wasserprobleme Passen Sie die Dauer des Filtrationszyklus je nach Nutzung an. Siehe Abschnitt über allgemeine Wasserprobleme

Den Whirlpool füllen!

Vorbereitung und Befüllen

Füllen Sie den Whirlpool bis zum richtigen Wasserlevel auf. Öffnen Sie vor dem Befüllen unbedingt alle Ventile und Düsen, damit während des Füllvorgangs so viel Luft wie möglich aus den Rohrleitungen und dem Steuerungssystem entweichen kann. Nach dem Einschalten des Stroms an der Hauptplatine durchläuft das Display auf der Oberseite des Geräts bestimmte Sequenzen. Diese Sequenzen sind normal und zeigen eine Vielzahl von Informationen zur Konfiguration der Whirlpoolsteuerung an.

Priming Modus - M019*

Dieser Modus dauert 4-5 Minuten. Sie können den Ansaugmodus auch manuell beenden, nachdem die Pumpe(n) gestartet haben.



Unabhängig davon, ob der Priming Modus automatisch endet oder Sie den Modus manuell beenden, wird das System nach dem Ende automatisch mit dem normalen Heizen und Filtern beginnen. Während des Priming Modus ist die Heizung deaktiviert, damit der Priming Modus abgeschlossen werden kann. Es schält sich nichts automatisch ein, aber die Pumpe kann durch Drücken der Tasten "Jets" oder "Aux" eingeschaltet werden.

Ansaugen der Pumpe

Sobald die obige Anzeige auf dem Bedienfeld erscheint, drücken Sie die Taste "Jets" einmal, um die Pumpe im Langsamlauf zu starten und dann erneut, um auf Schnelllauf zu schalten. Sie läuft nun in hoher Geschwindigkeit, um das Ansaugen zu erleichtern. Wenn die Pumpe nach 2 Minuten nicht angesaugt hat und kein Wasser aus den Düsen des Whirlpools fließt, lassen Sie die Pumpe nicht weiterlaufen. Schalten Sie die Pumpe aus und wiederholen Sie den Vorgang.

Hinweis: Wenn Sie den Strom aus- und wieder einschalten, wird ein neuer Ansaugvorgang der Pumpe eingeleitet. Manchmal hilft ein kurzes Aus- und Einschalten der Pumpe, um sie anzusaugen. Führen Sie dies nicht öfter als 5 Mal durch. Wenn die Pumpe nicht ansaugt, schalten Sie die Stromzufuhr des Whirlpools aus und rufen Sie den Kundendienst an.

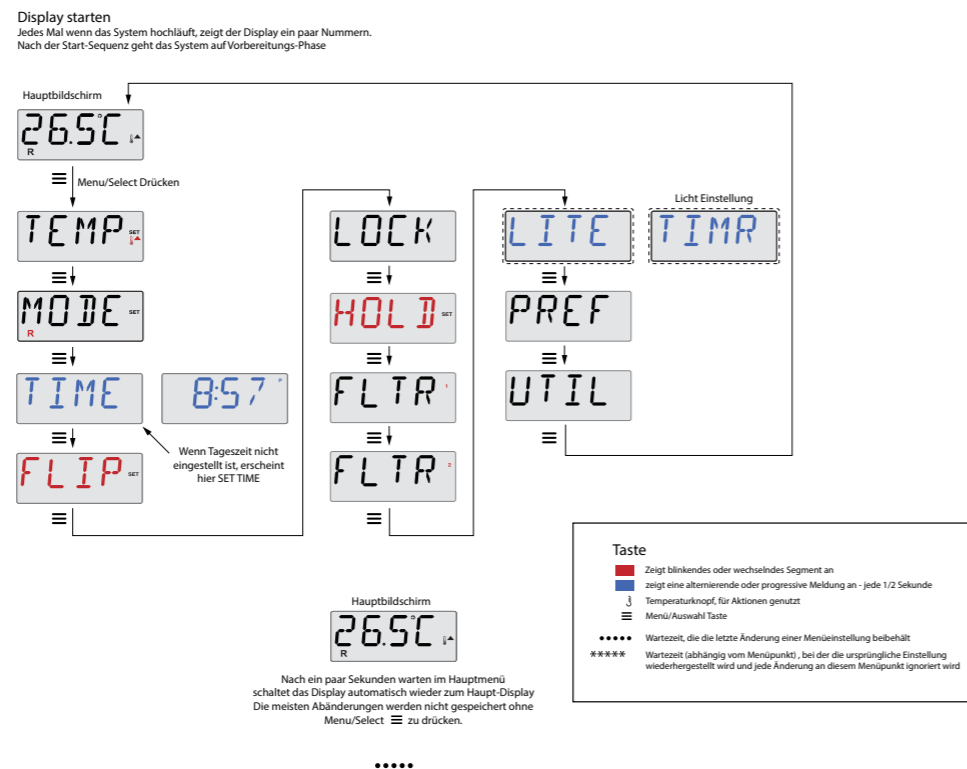
Wichtig: Eine Pumpe sollte nicht länger als 2 Minuten ohne Ansaugung laufen. Unter KEINEN Umständen sollte eine Pumpe ohne Ansaugung über das Ende des 4-5-minütigen Priming Modus hinaus laufen gelassen werden. Dies kann die Pumpe beschädigen und dazu führen, dass das System die Heizung einschaltet und überhitzt.

Beenden des Ansaugmodus

Sie können den Ansaugmodus manuell verlassen, indem Sie die Taste "Warm" oder "Cool" drücken. Beachten Sie, dass, wenn Sie den Priming Modus nicht wie oben beschrieben manuell beenden, der Priming Modus nach 4-5 Minuten automatisch beendet wird. Stellen Sie sicher, dass die Pumpe bis zu diesem Zeitpunkt angesaugt wurde. Sobald das System den Priming Modus verlassen hat, zeigt das obere Bedienfeld kurzzeitig die eingestellte Temperatur an. Aber das Display zeigt die Wassertemperatur noch nicht an, wie unten dargestellt.



Dies liegt daran, dass das System etwa 1 Minute benötigt, in der das Wasser durch die Heizung fließt, um die Wassertemperatur zu ermitteln und anzuzeigen.



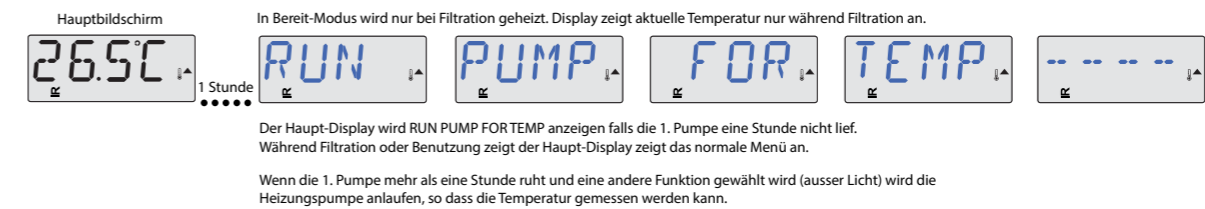
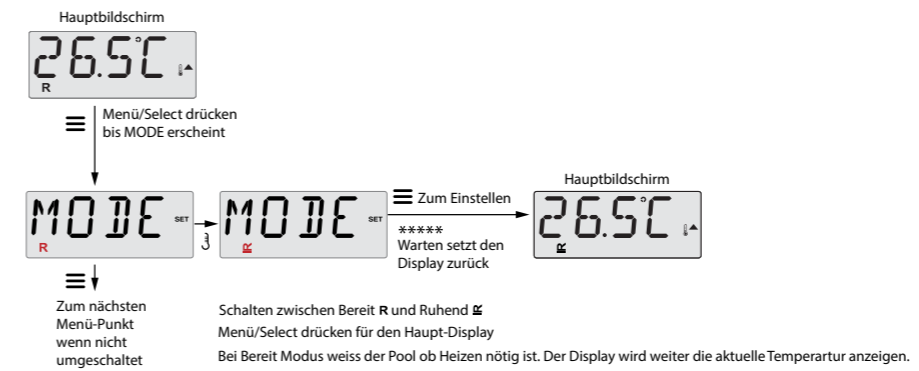
READY und REST Modus

Damit der Whirlpool heizen kann, muss das Wasser durch die Heizung zirkuliert werden. Die Pumpe, die diese Funktion ausführt, wird als "Primärpumpe" bezeichnet.

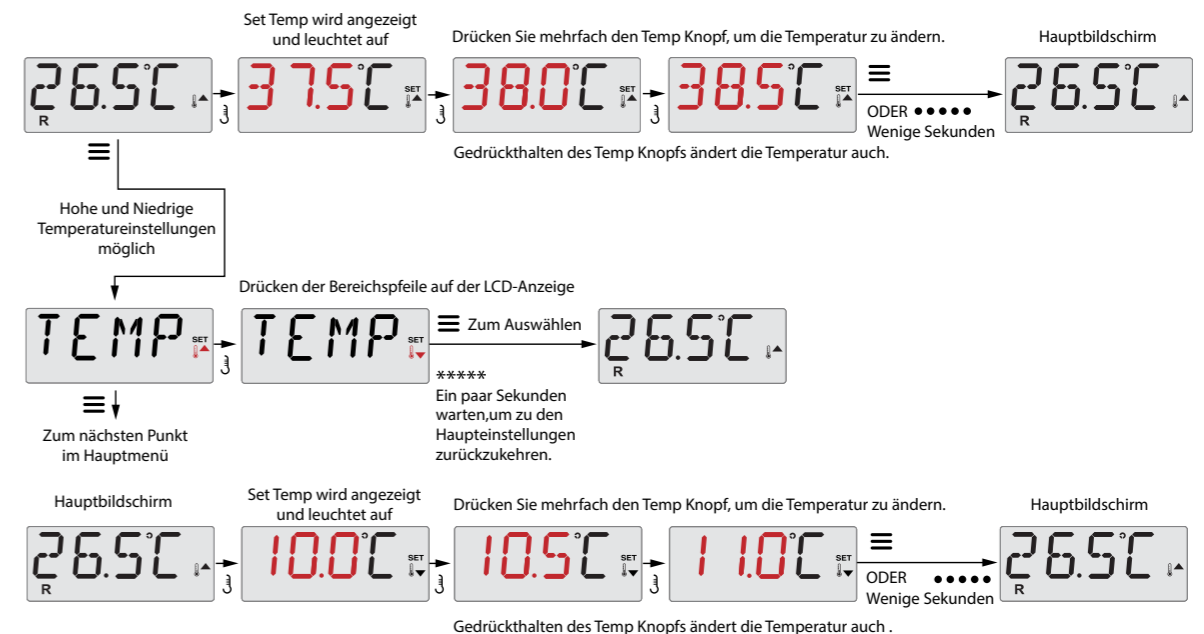
Die primäre Pumpe ist eine Pumpe mit 2 Geschwindigkeiten. Im Ready Modus (angezeigt durch **R**) wird das Wasser durch die niedrige Geschwindigkeit der Pumpe periodisch zirkuliert, um eine konstante Wassertemperatur aufrechtzuerhalten, bei Bedarf zu heizen und die Temperaturanzeige zu aktualisieren. Dies wird als "Abfrage" bezeichnet.

Ruhend Modus (angezeigt durch **⏸**) erlaubt das Heizen nur während der programmierten Filterzyklen. Da die Abfrage nicht erfolgt, zeigt die Temperaturanzeige möglicherweise keine aktuelle Temperatur an, bis die Primärpumpe ein oder zwei Minuten lang gelaufen ist.

Im REST Modus heizt der Whirlpool nur während der programmierten Filterzeiten auf die eingestellte Temperatur.



Einstellung der Wassertemperatur



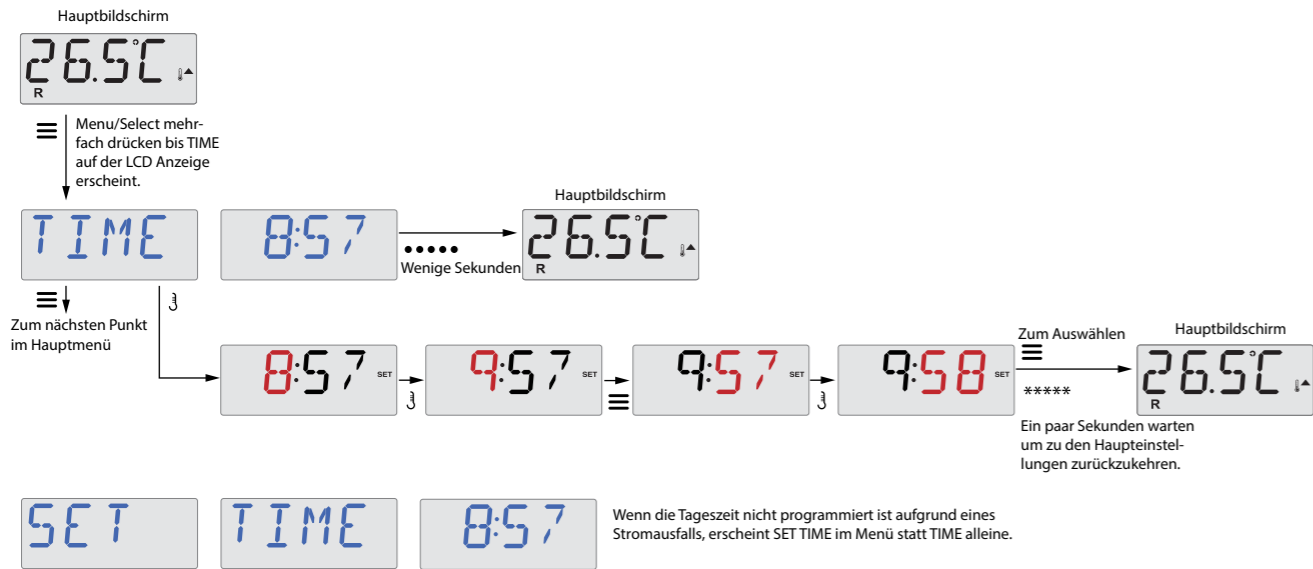
Tageszeit anzeigen und einstellen

Stellen Sie die Tageszeit ein

Die Einstellung der Tageszeit kann für die Bestimmung der Filtrationszeiten und andere Hintergrundfunktionen wichtig sein.

Wenn Sie sich im Menü TIME befinden, blinkt SET TIME auf dem Display, wenn keine Uhrzeit hinterlegt ist.

Die 24-Stunden-Zeitanzeige kann unter dem Menü PREF eingestellt werden.



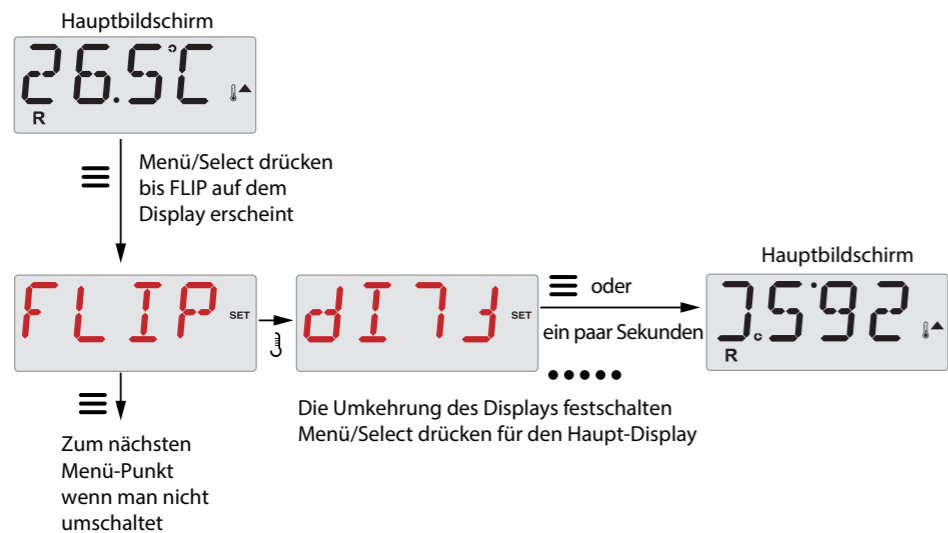
Beachte:

Dieser Hinweis bezieht sich auf Systeme, die die Uhrzeit im ausgeschalteten Zustand nicht nachführen.

Wenn die Stromversorgung eines solchen Systems unterbrochen wird, wird die Tageszeit nicht gespeichert. Das System ist weiterhin in Betrieb und alle anderen Benutzereinstellungen werden gespeichert. Wenn die Filterzyklen zu einer bestimmten Tageszeit laufen sollen, werden durch das Zurücksetzen der Uhr die Filterzeiten auf die tatsächlich programmierten Zeiten zurückgesetzt.

Wenn ein solches System neu startet, ist es standardmäßig auf 12:00 Uhr mittags eingestellt. Eine andere Möglichkeit, Filterzyklen einzustellen ist, den Whirlpool an einem beliebigen Tag mittags zu starten. SET TIME blinkt immer noch im TIME-Menü, bis die Zeit tatsächlich eingestellt ist. Aber da der Whirlpool mittags gestartet wurde, laufen die Filterzyklen wie programmiert.

Display umkehren:

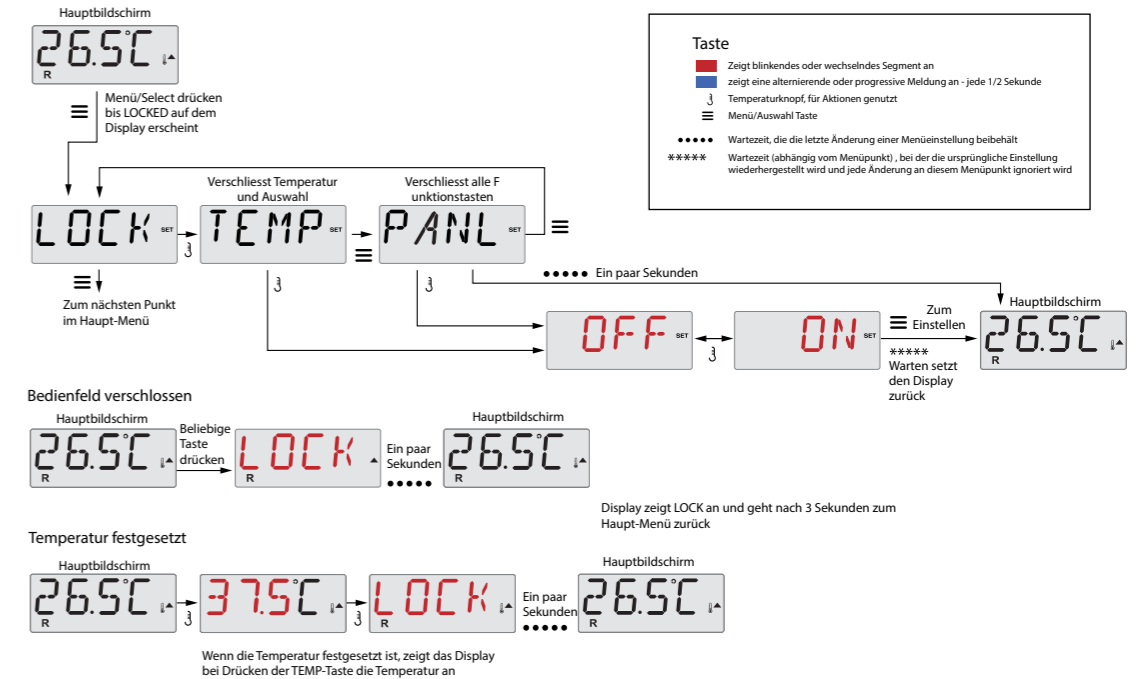


Betrieb einschränken

Die Steuerung kann eingeschränkt werden, um eine unerwünschte Nutzung oder Temperatureinstellung zu verhindern. Das Sperren des Bedienfelds verhindert, dass die Steuerung benutzt wird, aber alle automatischen Funktionen weiterhin aktiv sind.

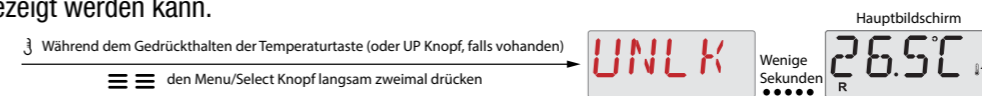
Wenn Sie die Temperatur sperren, können die Düsen und andere Funktionen verwendet werden, aber die eingestellte Temperatur und andere programmierte Einstellungen können nicht verändert werden.

Die Temperatursperre ermöglicht den Zugriff auf eine reduzierte Auswahl von Menüpunkten. Dazu gehören Set Temperature, FLIP, LOCK, UTIL, INFO und FALT LOG.



Entsperren

Diese Entsperrsequenz kann von jedem Bildschirm aus verwendet werden, der auf einem eingeschränkten Bedienfeld angezeigt werden kann.



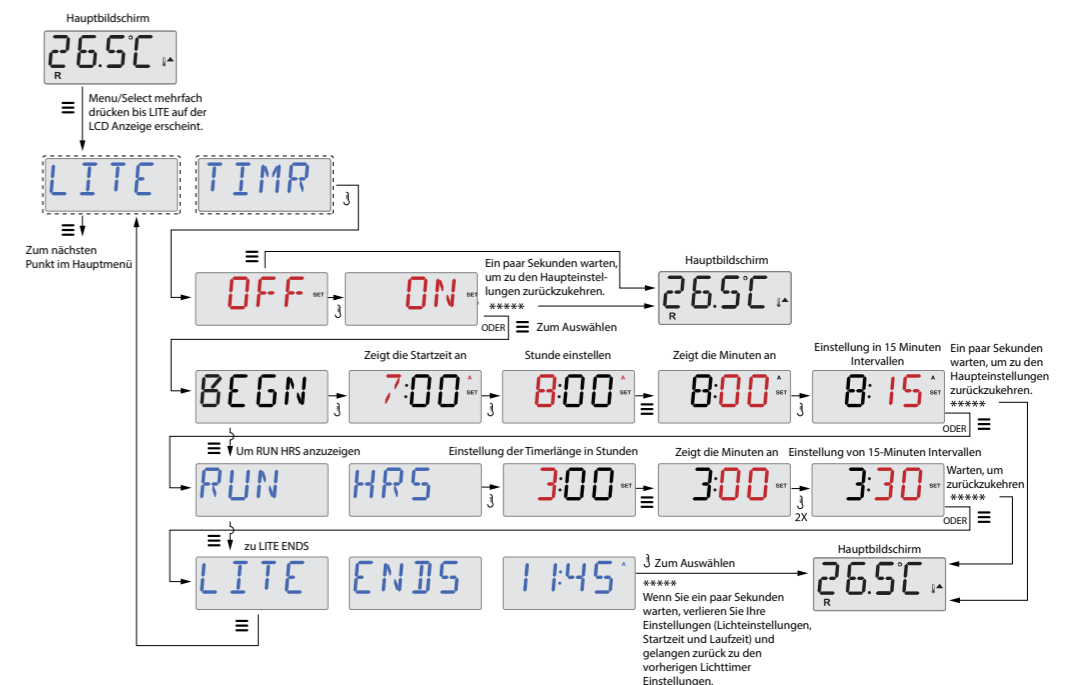
Wenn das Bedienfeld sowohl eine AUF- als auch eine ABWÄRTS-Taste hat, ist die EINZIGE Taste, die in der Entriegelungssequenz funktionieren wird, die AUF-Taste. Die Temperatur wird nicht entriegelt, wenn die Entriegelungssequenz durchgeführt wird, während das Bedienfeld "LOCK" anzeigt.

Licht-Timer Programmierung

Option Licht-Timer

Wenn LITE TIMR nicht im Hauptmenü erscheint, ist die LichtTimer-Funktion vom Hersteller nicht aktiviert.

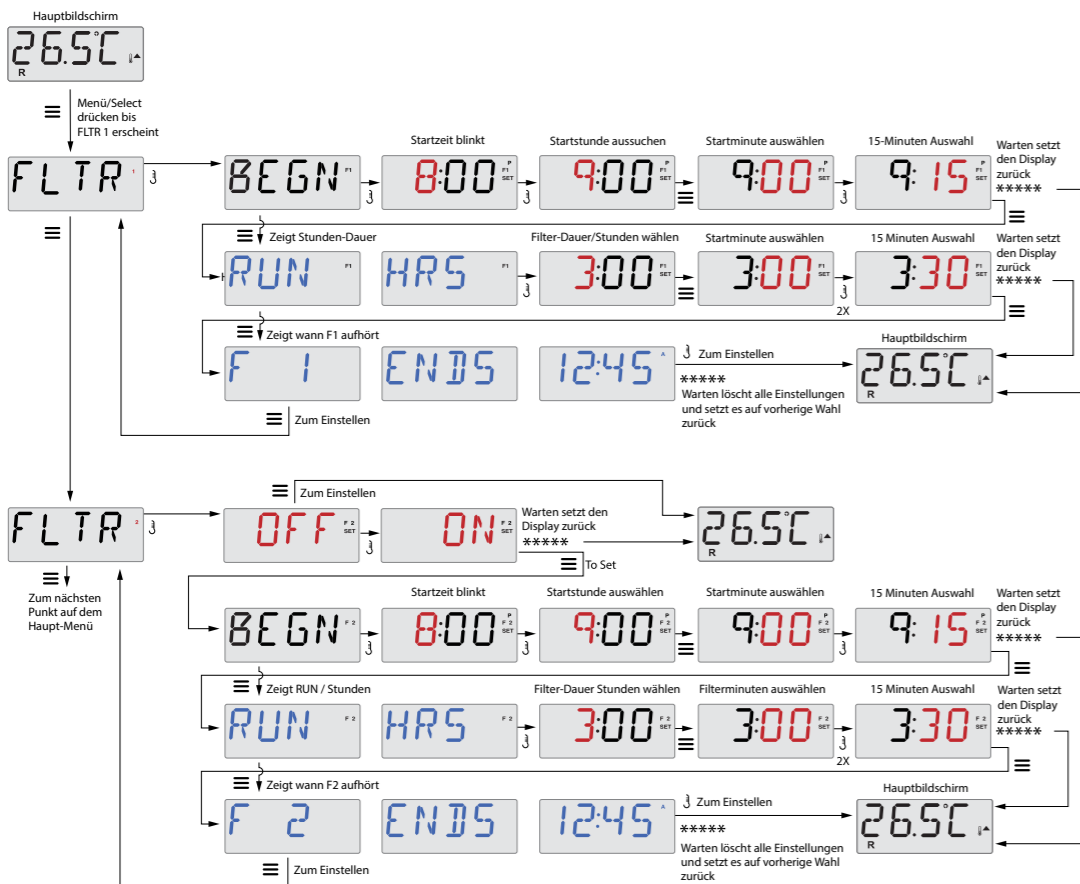
Wenn verfügbar, ist der Licht Timer standardmäßig auf AUS.



Einstellen der Filtration

Hauptfiltration

Filterzyklen werden über eine Startzeit und eine Dauer eingestellt. Die Startzeit wird durch ein "A" oder "P" in der rechten unteren Ecke des Displays angezeigt. Die Dauer hat keine "A"- oder "P"-Anzeige. Jede Einstellung kann in 15-Minuten-Schritten vorgenommen werden. Das System berechnet die Endzeit und zeigt sie automatisch an.



Filter-Zyklus 2

Optionale Filtration

Filterzyklus 2 ist standardmäßig ausgeschaltet. Eine Überlappung von Filterzyklus 1 und Filterzyklus 2 ist möglich. Dadurch wird die Gesamtfiltration um die Überlappungsdifferenz verkürzt.

Säuberungszyklen

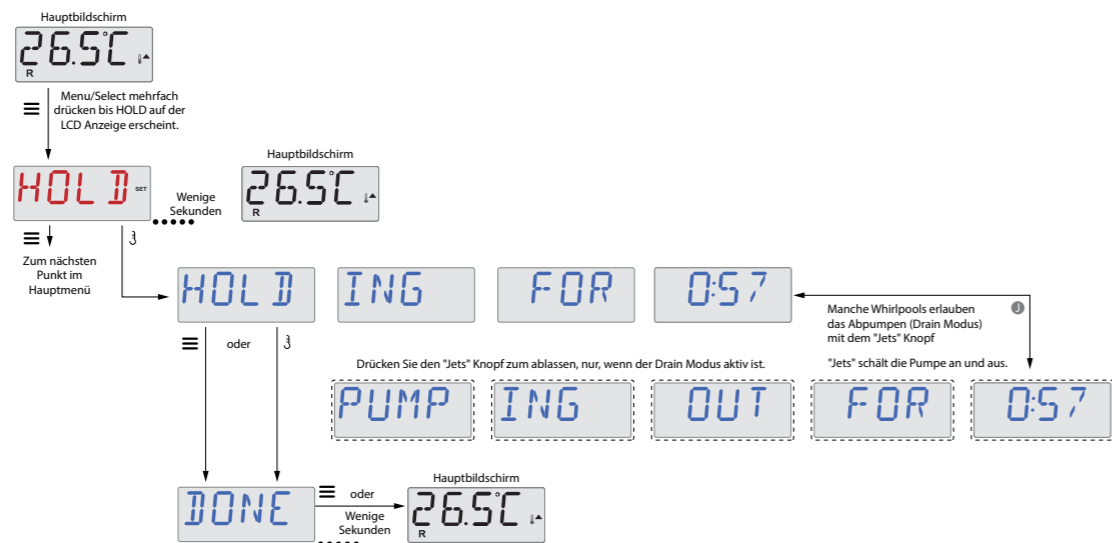
Zur Aufrechterhaltung der sanitären Bedingungen, spült die Pumpe das Wasser aus ihren jeweiligen Rohrleitungen kurz zu Beginn eines jeden Filterzyklus.

Wenn Filterzyklus 1 für 24 Stunden eingestellt ist, löst die Aktivierung von Filterzyklus 2 eine Spülung aus, wenn Filterzyklus 2 beginnt.

HOLD-Modus -

M037

Der HOLD MODUS wird verwendet um die Pumpe zu deaktivieren während versch. Funktionen, wie der Reinigung oder dem Auswechseln des Filters. HOLD MODUS hält für 1 Stunde, es sei denn, der Modus wird manuell verlassen.



Ablass-Modus

Einige Whirlpools haben eine spezielle Funktion, die den Einsatz einer Pumpe ermöglicht, wenn das Wasser abgelassen wird. Wenn vorhanden, ist diese Funktion eine Komponente des HOLD Modus.

Taste	Bedeutung
[Red Segment]	Zeigt blinkendes oder wechselndes Segment an
[Blue Segment]	zeigt eine alternierende oder progressive Meldung an - jede 1/2 Sekunde
[Arrow]	Temperaturknopf, für Aktionen genutzt
[Menu]	Menü/Auswahl Taste
[Dots]	Wartezeit, die die letzte Änderung einer Menüeinstellung beibehält
[Asterisk]	Wartezeit (abhängig vom Menüpunkt), bei der die ursprüngliche Einstellung wiederhergestellt wird und jede Änderung an diesem Menüpunkt ignoriert wird

Präferenzen

F / C (Temp Display)

Ändern Sie die Temperatur zwischen Fahrenheit und Celsius.

12 / 24 (Zeit Display)

Umschalten der Uhr zwischen einer 12-Stunden- und 24-Stunden-Anzeige.

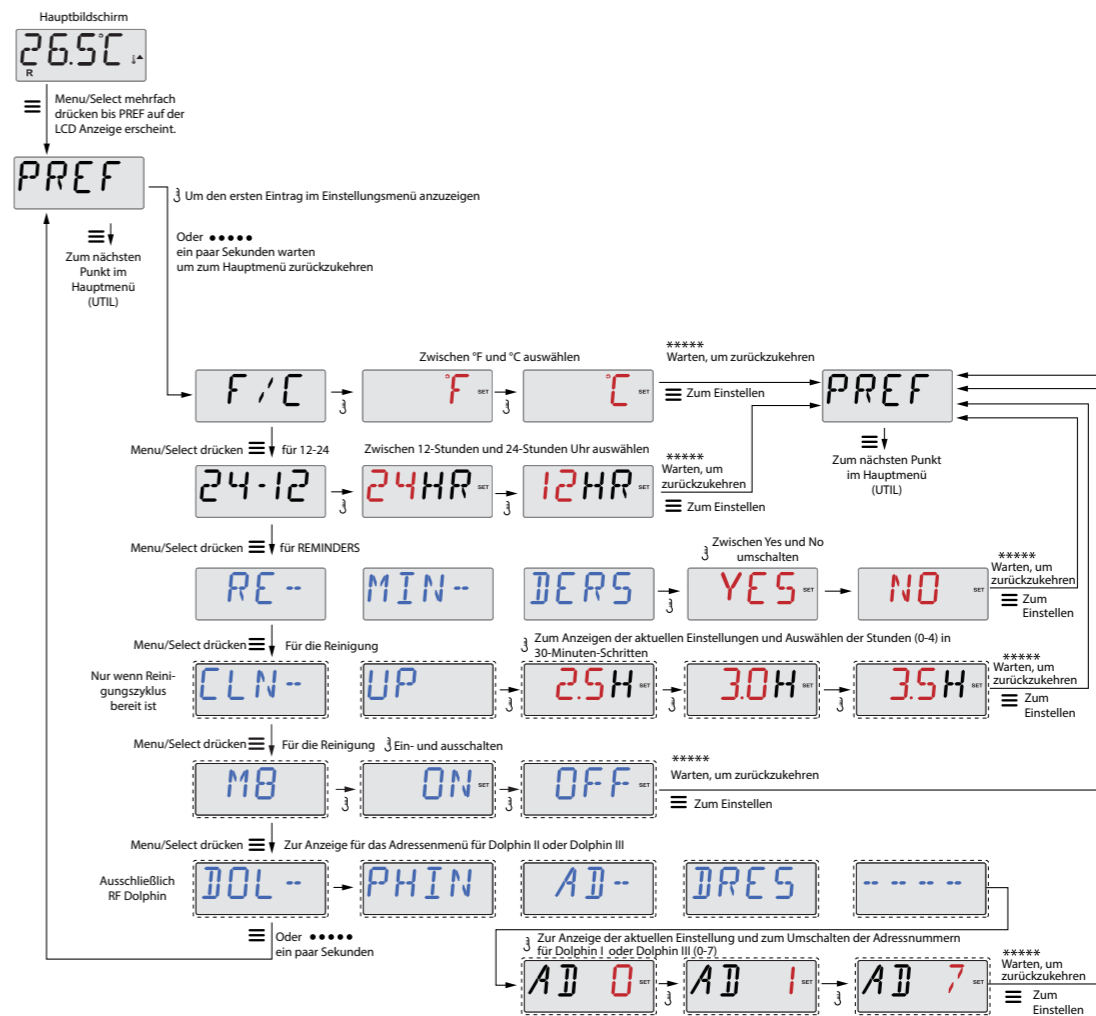
RE-MIN-DERS (Erinnerungen)

Schalten Sie die Anzeige von Erinnerungsmeldungen (wie "Filter reinigen") ein oder aus.

Hinweis: Erinnerungen laufen im Hintergrund weiter, auch wenn sie nicht angezeigt werden. Wenn Sie also die Anzeige von Erinnerungen ein- oder ausschalten, werden keine Erinnerungszähler zurückgesetzt.

CLN-UP (Reinigung)

Die Dauer des Reinigungszyklus ist nicht immer aktiviert, so dass sie möglicherweise nicht angezeigt wird. Wenn sie verfügbar ist, stellen Sie die Zeitdauer ein. Die Pumpe 1 läuft nach jeder Verwendung. 0-4 Stunden sind verfügbar.



Zusätzliche Hilfsprogramme

Hilfsprogramme

Zusätzlich zu INFO enthält das Menü Dienstprogramme Folgendes:

A / B (A/B Sensor Temperatur)

Wenn dies auf ON eingestellt ist, zeigt die Temperaturanzeige abwechselnd die Temperatur von Sensor A und Sensor B des Heizgeräts an.

FALT LOG (Fehlerprotokoll)

Das Fehlerprotokoll ist eine Aufzeichnung der letzten 24 Fehler, die von einem Servicetechniker überprüft werden können.

Heizung bedingte Nachrichten

HTR FLOW LOSS

Der Heizungsdurchfluss wird reduziert (HFL) – M016

Es fließt möglicherweise nicht genug Wasser durch das Heizelement, um die Wärme vom Heizelement abzuführen. Das Anlaufen des Heizelements beginnt nach etwa 1 Minute erneut. Siehe "Durchflussbezogene Überprüfungen" unten.

HTR FLOW FAIL

Der Heizungsdurchfluss wird reduziert (LF)* – M017

Es fließt nicht genug Wasser durch das Heizelement, um die Wärme vom Heizelement abzuführen und die Heizung wurde deaktiviert. Siehe "Durchflussbezogene Überprüfungen" unten. Nachdem das Problem behoben ist, müssen Sie eine beliebige Taste drücken, um es zurückzusetzen und für den Start der Heizung.

HTR MAY BE DRY WAIT

Das Heizgerät kann trocken sein (dr)* – M028

Möglicherweise ein trockenes Heizgerät oder nicht genug Wasser im Heizgerät zum es zu starten. Der Whirlpool wird für 15 min abgeschaltet. Drücken Sie eine beliebige Taste, um die Heizung wieder zu starten. Siehe "Durchflussbezogene Überprüfungen" unten.

HTR DRY

Das Heizgerät kann trocken sein* – M027

Es ist nicht genügend Wasser im Heizgerät, um es zu starten. Der Whirlpool wird abgeschaltet. Nachdem das Problem behoben wurde, müssen Sie eine beliebige Taste drücken, um die Heizung zurückzusetzen und erneut zu starten. Siehe "Durchfluss bezogene Überprüfungen" unten.

HTR TOO HOT

Heizgerät ist zu heiß (OHH)* – M030

Einer der Wassertemperatursensoren hat 47,8°C in der Heizung festgestellt und der Whirlpool wird abgeschaltet. Sie müssen eine beliebige Taste drücken, um den Whirlpool zurückzusetzen, wenn das Wasser unter 42,2°C ist. Siehe "Durchflussbezogene Überprüfungen" unten.

Eine Zurücksetzungsmeldung kann mit anderen Meldungen erscheinen.

PRES BTTN TO RSET

Bei einigen Fehlern muss möglicherweise die Stromversorgung unterbrochen und wiederhergestellt werden.

Durchflussbezogene Prüfungen

Überprüfen Sie ob der Whirlpool einen niedrigen Wasserstand hat. Überprüfen Sie auch mögliche Saugstrombeschränkungen, geschlossene Ventile, eingeschlossene Luft, zu viele geschlossene Düsen und die Pumpenansaugung. Bei einigen Systemen schalten sich, auch wenn der Whirlpool ausgeschaltet ist, einige Geräte gelegentlich an, um die Temperatur weiter zu überwachen oder wenn ein Gefrierschutz erforderlich ist.

Sensor-bezogene Meldungen

26.5C SNSR BAL ANCE

Sensorabgleich ist mangelhaft – M015

Die Temperatursensoren KÖNNEN um 3° verschieden sein. Rufen Sie unseren Kundenservice an.

SNSR SYNC CALL FOR SRVC

Sensorabgleich ist schlecht* – M026

Die Temperatursensoren sind nicht synchronisiert. Der Fehler liegt seit mindestens 1 Stunde vor. Rufen Sie unseren Kundenservice an.

SNSR A CALL FOR SRVC

B

Sensor-Ausfall – Sensor A: M031, Sensor B: M032

Ein Temperatursensor ist ausgefallen. Rufen Sie unseren Kundenservice an.

Verschiedene Meldungen

Keine Mitteilungen

NO COMM

Das Bedienfeld empfängt keine Mitteilung vom System. Rufen Sie unseren Kundenservice an.

Vorproduktionssoftware

BETA VER SION

Das Control System ist mit einer Testsoftware in Betrieb. Rufen Sie den Kundenservice an.

°F oder °C wird durch °T ersetzt

26.5T

Das Steuerungssystem befindet sich im Testmodus. Rufen Sie den Kundenservice an.

* Diese Meldung kann auf dem Bedienfeld mit einem beliebigen Tastendruck zurückgesetzt werden.

Sensor-bezogene Meldungen

Speicherfehler - Prüfsumentestfehler* – M022

MEM FAIL

Beim Einschalten hat das System den Programmprüfsumentest nicht bestanden. Dies weist auf ein Problem mit der Firmware (Betriebsprogramm) hin und erfordert einen Serviceeinsatz.

Speicherwarnung - Persistenter Speicher-Reset* – M021

STUK PUMP

Erscheint nach jeder Änderung der Systemeinstellungen. Wenden Sie sich an Ihren Händler, wenn diese Meldung bei mehr als einem Mal Einschalten erscheint oder wenn sie erscheint, nachdem das System eine Zeit lang normal gelaufen ist.

* Diese Meldung kann mit einem beliebigen Tastendruck auf de, Beidenfeld zurückgesetzt werden.

Speicherfehler - Taktfehler* - M020 - Nicht anwendbar auf dem BP1500

CLOK FAIL

Kontaktieren Sie den Kundenservice.

Konfigurationsfehler - Whirlpool lässt sich nicht starten

CNFG FAIL CALL FOR SRVC

Kontaktieren Sie den Kundenservice.

Eine Pumpe scheint zu klemmen - M034

STUK PUMP

SCHALTEN SIE DEN WHIRLPOOL AUS. GEHEN SIE NICHT INS WASSER. Kontaktieren Sie den Kundenservice.

Eine Pumpe scheint eingeschaltet gewesen zu sein, als der Whirlpool zuletzt eingeschaltet war - M035

HOT FALT CALL FOR SRVC

SCHALTEN SIE DEN WHIRLPOOL AUS. GEHEN SIE NICHT INS WASSER. Kontaktieren Sie den Kundenservice.

Der Wasserstand ist zu niedrig

WATR LEVL

Einige Systeme haben eine Wasserstandserkennung. Diese Meldung erscheint, wenn ein zu niedriger Wasserstand festgestellt wird.

* Diese Meldung kann mit einem beliebigen Tastendruck auf de, Beidenfeld zurückgesetzt werden.

Erinnerungsmeldungen

Allgemeine Wartungshilfen.

Die Anzeige von Erinnerungsmeldungen kann mit Hilfe des PREF-Menü unterdrückt werden.

Erinnerungsmeldungen können vom Hersteller individuell ausgewählt werden. Sie können komplett deaktiviert werden, oder es kann eine begrenzte Anzahl von Erinnerungsmeldungen für ein bestimmtes Modell geben.

Die Frequenz der Erinnerungsmeldungen (z.B. 7 Tage) kann vom Hersteller bestimmt werden.

TEMP drücken um die Meldungen zurück zu setzen.

Erscheint in einem regelmäßigen Rhythmus, z. B. alle 7 Tage.

CHEK PH

Prüfen Sie den pH-Wert mit einem Teststreifen und passen Sie den pH-Wert mit den entsprechenden Chemikalien an.

Abwechselnd mit Temperatur- oder Normalanzeige.

Erscheint in einem regelmäßigen Rhythmus, z. B. alle 7 Tage.

CHEK CHEM

Prüfen Sie den Desinfektionsmittelstand und andere Was-serchemikalien mit einem Teststreifen und passen Sie die Werte mit den entsprechenden Chemikalien an.

Abwechselnd mit Temperatur- oder Normalanzeige.

Erscheint in einem regelmäßigen Rhythmus, z. B. alle 30 Tage.

CLN FLTR

Reinigen Sie die Filter gemäß der Anweisungen des Herstellers.

Erscheint in einem regelmäßigen Rhythmus, z. B. alle 30 Tage.

Die Fehlerstrom-Schutzeinrichtung (RCD) ist eine wichtige Sicherheitseinrichtung und muss regelmäßig geprüft werden, um seine Zuverlässigkeit zu überprüfen. Jeder Nutzer sollte in den mit der Whirlpool-Installation verbundenen Tests des FI-Schalters geschult werden. Ein FI-Schutzschalter hat einen TEST- und RESET-Knopf.

Warnung:

Bei Frost sollte ein FI-Schutzschalter sofort zurückgesetzt werden, da sonst Schäden am Whirlpool entstehen können. Der Endbenutzer sollte immer geschult werden, um den RCD regelmäßig zu testen und zurückzusetzen.

Erinnerungsmeldungen

Allgemeine Wartungshilfen.

Die Anzeige von Erinnerungsmeldungen kann mit Hilfe des PREF-Menüs unterdrückt werden.

Erinnerungsmeldungen können vom Hersteller individuell ausgewählt werden. Sie können komplett deaktiviert werden, oder es kann eine begrenzte Anzahl von Erinnerungsmeldungen für ein bestimmtes Modell geben. Die Frequenz der Erinnerungsmeldungen (z.B. 7 Tage) kann vom Hersteller bestimmt werden.

TEMP drücken um die Meldungen zurück zu setzen.

Erscheint in einem regelmäßigen Rhythmus, z. B. alle 7 Tage.



Prüfen Sie den pH-Wert mit einem Teststreifen und passen Sie den pH-Wert mit den entsprechenden Chemikalien an.

Abwechselnd mit Temperatur- oder Normalanzeige.

Erscheint in einem regelmäßigen Rhythmus, z. B. alle 7 Tage.



Prüfen Sie den Desinfektionsmittelstand und andere Was-

Aufstellungen



SC30 Buss-Sicherung 30 Ampere. KK-10382

Glas-Sicherung 10 Ampere. KK-10376

f3 Sicherung Bedienfeld 1/8. KK-11107

Whirlpool-Teile

2.25" Punk-Düse KK-10039	2.25" Direktionale-Düse KK-10040	2.25" Massagedüse KK-10041	3.5" Direktionale-Düse KK-10050	3.5" Massagedüse KK-10051	5" Direktionale-Düse KK-10052	5" Massagedüse KK-10053	8" Wasserfallelement KK-10155
Deckel für den Filterkorb KK-10888	Schrauben für den Filterkorbes KK-10859	Luft-Ventil KK-10184	Wasserfall Ventil KK-10141	Wasser-Verteilerventil KK-10191	Aromatherapie-Behälter KK-10209	LED Licht KK-10213	Ausfahrbarer Lautsprecher KK-10043
Kopfstütze KK-01045	Big Red LX 5PS Pumpe mit 2 Geschwindigkeitsstufen KK-10319	198 x 198 cm Whirlpoolabdeckung Braun /Grau KC-10001/ KC-10011	Balboa CN613 Steuereinheit KK-10328	BP600/2100 Heizung 3kW KK-10285			

serchemikalien mit einem Teststreifen und passen Sie die Werte mit den entsprechenden Chemikalien an.
Abwechselnd mit Temperatur- oder Normalanzeige.

Erscheint in einem regelmäßigen Rhythmus, z. B. alle 30 Tage.

Reinigen Sie die Filter gemäß der Anweisungen des Herstellers.

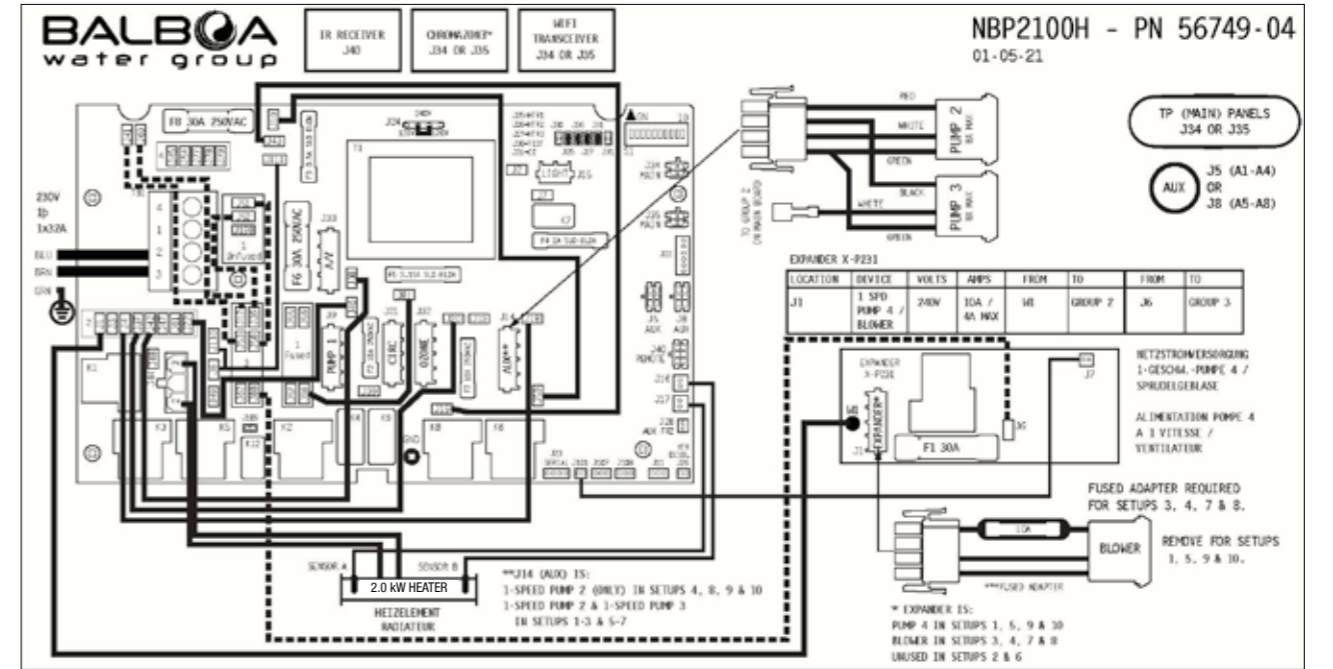
Erscheint in einem regelmäßigen Rhythmus, z. B. alle 30 Tage.



Die Fehlerstrom-Schutzeinrichtung (RCD) ist eine wichtige Sicherheitseinrichtung und muss regelmäßig geprüft werden, um seine Zuverlässigkeit zu überprüfen. Jeder Nutzer sollte in den mit der Whirlpool-Installation verbundenen Tests des FI-Schalters geschult werden. Ein FI-Schutzschalter hat einen TEST- und RESET-Knopf.

Warnung:

Bei Frost sollte ein FI-Schutzschalter sofort zurückgesetzt werden, da sonst Schäden am Whirlpool entstehen können. Der Endbenutzer sollte immer geschult werden, um den RCD regelmäßig zu testen und zurückzusetzen.



Setup #	Circ Pump	Pump 1	Pump 2	Pump 3	Blower	Temp Scale	Menu Style
1	None	2-Speed	1-Speed	None	1-Speed	°C	Standard
2	None	2-Speed	None	None	1-Speed	°C	Standard
3	None	2-Speed	1-Speed	None	None	°C	Standard
4	None	2-Speed	None	None	None	°C	Standard
5	None	2-Speed	1-Speed	None	1-Speed	°C	Simple
6	None	2-Speed	None	None	1-Speed	°C	Simple
7	None	2-Speed	1-Speed	None	None	°C	Simple
8	None	2-Speed	None	None	None	°C	Simple
9	Programmable Filtration + Polling	1-Speed	1-Speed	None	1-Speed	°C	Standard
10	Programmable Filtration + Polling	1-Speed	None	None	1-Speed	°C	Standard
11	Programmable Filtration + Polling	1-Speed	1-Speed	None	None	°C	Standard
12	Programmable Filtration + Polling	1-Speed	None	None	None	°C	Standard
13	Programmable Filtration + Polling	1-Speed	1-Speed	None	1-Speed	°C	Simple
14	Programmable Filtration + Polling	1-Speed	None	None	1-Speed	°C	Simple
15	Programmable Filtration + Polling	1-Speed	1-Speed	None	None	°C	Simple
16	Programmable Filtration + Polling	1-Speed	None	None	None	°C	Simple
17	None	2-Speed	2-Speed	None	None	°C	Standard
18	None	2-Speed	1-Speed	1-Speed	None	°C	Standard
19	None	2-Speed	2-Speed	None	None	°C	Simple
20	None	2-Speed	1-Speed	1-Speed	None	°C	Simple

DIP-Schalter-Funktionen

DIP-Schalter mit fester Funktion
A1 Testmodus (normalerweise aus).

DIP-Schalter-Funktionen
DIP-Schalter mit fester Funktion
A1 Testmodus (normalerweise aus).

A2 In der Position "ON" wird eine Hochgeschwindigkeitspumpe (oder Gebläse) mit Heizung hinzugefügt.

A3 In "OFF"-Position, zwei Hochgeschwindigkeitspumpen mit Heizung hinzuzufügen.

A4 In Position "OFF", 4 Hochgeschwindigkeitspumpen mit Heizung hinzuzufügen.

A5 In der Position "ON" wird die Sonderstromregel B aktiviert, d. h. die Heizung schaltet sich aus, wenn die Pumpe mit hoher Geschwindigkeit läuft

A6 Persistent Memory Reset (Wird beim Einschalten des Whirlpools verwendet, um Werkseinstellungen wiederherzustellen, die durch die Software konfiguriert wurden).

A7 In Off Stellung 1 Minute Abkühlung der elektrischen Heizung, On für 5 Minuten Abkühlzeit der Gasheizung.

A8 in Off Stellung nicht zugewiesen
A9 in Off Stellung nicht zugewiesen
A10 in Off Stellung nicht zugewiesen



WARNUNG: Falsches Einstellen von DIP-Schaltern oder Jumpern kann zu abnormalem Systemverhalten und/oder Schäden an Systemkomponenten führen. Siehe die Abbildung der Schalterbank auf der Seite Verdrahtungskonfiguration für die korrekten Einstellungen für dieses System.

A2, A3 und A4 arbeiten zusammen, um die Anzahl der Hochgeschwindigkeits Geräte und Gebläse zu bestimmen, die laufen können, bevor die Heizung abgeschaltet wird. D.h. A2 und A3 in der Position ON und A4 in der Position OFF ermöglichen dem Heizgerät den Betrieb mit bis zu 3 Hochgeschwindigkeitspumpen (oder zwei PS-Pumpen und Gebläse), die gleichzeitig laufen. Die Heizung wird deaktiviert, wenn die vierte Hochgeschwindigkeitspumpe oder das Gebläse eingeschaltet wird.

Hinweis: A2/A3/A4 alle aus = keine Heizung mit einer Hochgeschwindigkeitspumpe oder einem Gebläse.

J31 Jumper on 1 pin with 2.0kW or smaller heater
Jumper on 2 pins with 3.0kW or higher heater

BESCHRÄNKTE GARANTIE

Die Canadian Spa GmbH gewährt den Erstkäufern von Canadian Spa Whirlpools folgende Garantien:

Strukturelle Garantie: Die Canadian Spa GmbH garantiert die Struktur der Whirlpoolschale gegen Wasserverluste aufgrund von Konstruktionsfehlern für einen Zeitraum von 10 Jahren ab dem Datum des Kaufs durch den ursprünglichen Besitzer. Wenn sich nach Ansicht von Canadian Spa die Struktur als defekt erweist, wird Canadian Spa die defekte Struktur reparieren oder, nach eigenem Ermessen, die defekte Struktur ohne Kosten für den Kunden ersetzen.

Oberflächengarantie: Die Canadian Spa GmbH gewährt auf die Acryl-Oberfläche eine Garantie gegen Material- und Verarbeitungsfehler und insbesondere gegen Blasenbildung, Rissbildung oder Delaminierung für einen Zeitraum von zwei (2) Jahren ab dem ursprünglichen Kaufdatum des Erstkäufers. Wenn die Oberfläche nach Ansicht von Canadian Spa während dieses Zeitraums einen Defekt aufweist, wird die Canadian Spa GmbH nach eigenem Ermessen die defekte Whirlpoolschale ohne Kosten für den Kunden reparieren.

Garantie für die Sanitärinstallation: Die Canadian Spa GmbH garantiert, dass die Rohre des Whirlpools für einen Zeitraum von zwei (2) Jahren ab dem Kaufdatum des ursprünglichen Käufers frei von Leckagen sind.

Garantie für die Geräteausrüstung: Die Canadian Spa GmbH garantiert, dass die Geräteausrüstung (Pumpe, Heizelement und Steuerungssystem) frei von Fehlfunktionen und Defekten für zwei (2) Jahre ab dem Kaufdatum des Erstkäufers ist.

Garantie für die Sockelleisten: Die Canadian Spa GmbH garantiert, dass die Holzsockelleiste, die den Whirlpool umgibt, zum Zeitpunkt des Kaufs frei von Material- und Verarbeitungsfehlern ist. Da Holz ein Naturprodukt ist und Witterungseinflüssen unterliegt, sind das Verblässen, Risse, Sprünge oder Verformungen der Holzoberfläche nicht abgedeckt.

Umfang der Garantie: Diese beschränkte Garantie gilt für Whirlpools, die nach dem 1. Januar 2020 hergestellt und von autorisierten Canadian Spa Händlern an private Endkunden verkauft wurden. Diese beschränkte Garantie gilt nur für den ersten Einzelhandelskäufer und endet mit der Übertragung des Eigentums. Es gibt keine Garantie auf Glühbirnen, Lichtlinsenabdeckungen, Filter oder jegliches vom Händler installiertes Zubehör. Die Kosten für die Installation, den Ausbau und/oder den Versand des Whirlpools sind nicht durch diese beschränkte Garantie abgedeckt. Für den Fall, dass die Canadian Spa GmbH es als notwendig ansieht, den Whirlpool zu einem Reparaturort zu transportieren oder den Whirlpool auszutauschen, werden alle Kosten für den Ausbau und den Austausch des Whirlpools übernommen; Entfernung, Änderung und/oder Ersatz von Landschaftsgestaltung, Terrassenbelag, Zäunen und/oder Strukturen oder andere Kosten für die Bereitstellung des Zugangs zum Whirlpool gehen zu Lasten des Käufers. Diese Garantie gilt nur für Whirlpools in Einfamilienhäusern/Wohnanlagen. Diese beschränkte Garantie wird ungültig, wenn der Whirlpool kommerziell verwendet wird.

Garantie der Isolierabdeckung: Die Canadian Spa GmbH garantiert, dass die gekaufte Abdeckung frei von Material- und Verarbeitungsfehlern ist. Wo die Abdeckung starken äußeren Einflüssen, wie z.B. extremen Witterungsbedingungen ausgesetzt ist, ist eine regelmäßige Wartung bzw. ein Schutz unerlässlich. Die Canadian Spa GmbH garantiert die Abdeckung für den Zeitraum von zwei (2) Jahren. Defekte, die durch unsachgemäßen Gebrauch oder unzureichende Pflege verursacht wurden, sind nicht von der Garantie abgedeckt.

BESTIMMUNGEN, BEDINGUNGEN UND EINSCHRÄNKUNGEN

Jeder Defekt oder Schaden, der durch Installationen, Änderungen oder Reparaturen entstanden ist, ist nicht durch die Garantie gedeckt, wenn diese Reparatur o.Ä. durch Personen, die keine Mitarbeiter von Canadian Spa oder autorisierte Servicetechniker sind, durchgeführt wurde. Diese Garantie wird ungültig, wenn der Whirlpool unsachgemäßem Gebrauch, Missbrauch, Veränderungen oder versuchten Veränderungen, Reparaturen oder versuchten Reparaturen durch andere Personen als einem autorisierten Canadian Spa Servicetechniker ausgesetzt wurde. Die Garantie wird unwirksam bei unsachgemäßer Installation, unsachgemäßer Wasserchemie, unsachgemäßer Wartung, höherer Gewalt oder Schäden, die außerhalb der Kontrolle von Canadian Spa liegen. Der Fehlgebrauch und Missbrauch von Whirlpools umfasst jede Art des Umgangs mit dem Whirlpool, die nicht den Anweisungen der Canadian Spa GmbH entspricht. Beispiele für unsachgemäßen Gebrauch und Missbrauch sind, ohne Einschränkung:

- Schäden an der Whirlpool-Oberfläche, die dadurch entstehen, wenn der Whirlpool leer (ohne Wasser) und unbedeckt ist oder durch das Abdecken des Whirlpools mit Plastikfolie jeglicher Art.
- Schäden an der Whirlpool-Oberfläche, die durch den Kontakt mit Reinigungs- oder Lösungsmitteln verursacht wurden.
- Schäden, durch den Betrieb des Whirlpools bei Wassertemperaturen außerhalb des Bereichs von 2 - 40 Grad Celsius.
- Schäden, durch nicht zugelassene Desinfektionsmittel; wie Kalzium Hypochlorit, Chlor vom Typ Tri-Chlor oder andere Desinfektionsmittel, die ungelöst auf der Whirlpooloberfläche verbleiben.
- Schäden, die dadurch verursacht werden, dass der Whirlpool nicht eben und ausreichend gestützt und geschützt wird.

Garantieleistung: Im Falle eines Defekts, der unter die Bedingungen dieser beschränkten Garantie fällt, benachrichtigen Sie Ihren autorisierten Canadian Spa GmbH Händler. Ein von der Canadian Spa GmbH autorisierter Servicetechniker wird den Whirlpool gemäß den Bedingungen dieser beschränkten Garantie reparieren. Stellen Sie sicher, dass Sie den Whirlpool vor weiteren Schäden schützen. Angemessene Anfahrtskosten können von der Canadian Spa GmbH oder einem autorisierten Servicetechniker erhoben werden, wenn sich der Whirlpool außerhalb des nächstgelegenen Servicebereichs befindet. Diese Garantie deckt NUR Teile ab und beinhaltet keine Anreise- oder Vor-Ort-Servicekosten, es sei denn, Sie haben einen Servicevertrag mit der Canadian Spa GmbH.

Haftungsausschlüsse: Die Canadian Spa GmbH und seine autorisierten Servicetechniker haften nicht für Verletzungen, Unannehmlichkeiten, Nutzungsausfall, chemische oder Wasserschäden, Transportkosten, Kontinentalhaftung oder andere Folgekosten, Ausgaben oder Schäden als Folge eines Mangels oder eines vermeintlichen Mangels des Whirlpools. In keinem Fall ist die Canadian Spa GmbH haftbar über den für das Produkt bezahlten Betrag hinaus. Keine weiteren Garantien (ausdrücklich oder stillschweigend) sind gültig. Kein Vertreter, Händler, Vertreiber, Serviceunternehmen oder andere Partei ist befugt, die Bedingungen dieser beschränkten Garantie in irgendeiner Weise zu ändern, zu modifizieren oder zu erweitern.

Kontaktieren Sie uns gerne jederzeit:

support.canadianspacompany.com



Europäischer Hauptsitz:
Canadian Spa Company
Canada House, Salbrook Road,
Salfords, Redhill, Surrey, RH1 5GL,
U.K.
T: +44 1293 824094
www.canadianspacompany.co.uk

Französisches Büro:
Bureau de liaison
Canadian Spa Company
280 rue James Watt
Parc Technosud
66100 Perpignan, France
T. +33(0) 411 819 773
E: support@canadianspacompany.com

Deutsches Büro:
Canadian Spa Company GmbH
Hohenstaufenring 43 – 45
50674 Köln,
Germany
TEL: + 49 22038064038
www.canadianspacompany.de



Die Canadian Spa GmbH erfüllt die ISO 9001 Standards. Wenn Sie einen Whirlpool von der Canadian Spa GmbH kaufen, garantiert die ISO 9001-Zertifizierung erstklassige Qualität in der Herstellung und im Kundenservice.



canadianspacompany.de

