



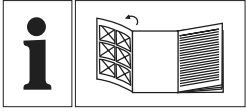
Messerhacksler PMH 2400 C3

DE AT CH

Messerhacksler
Originalbetriebsanleitung

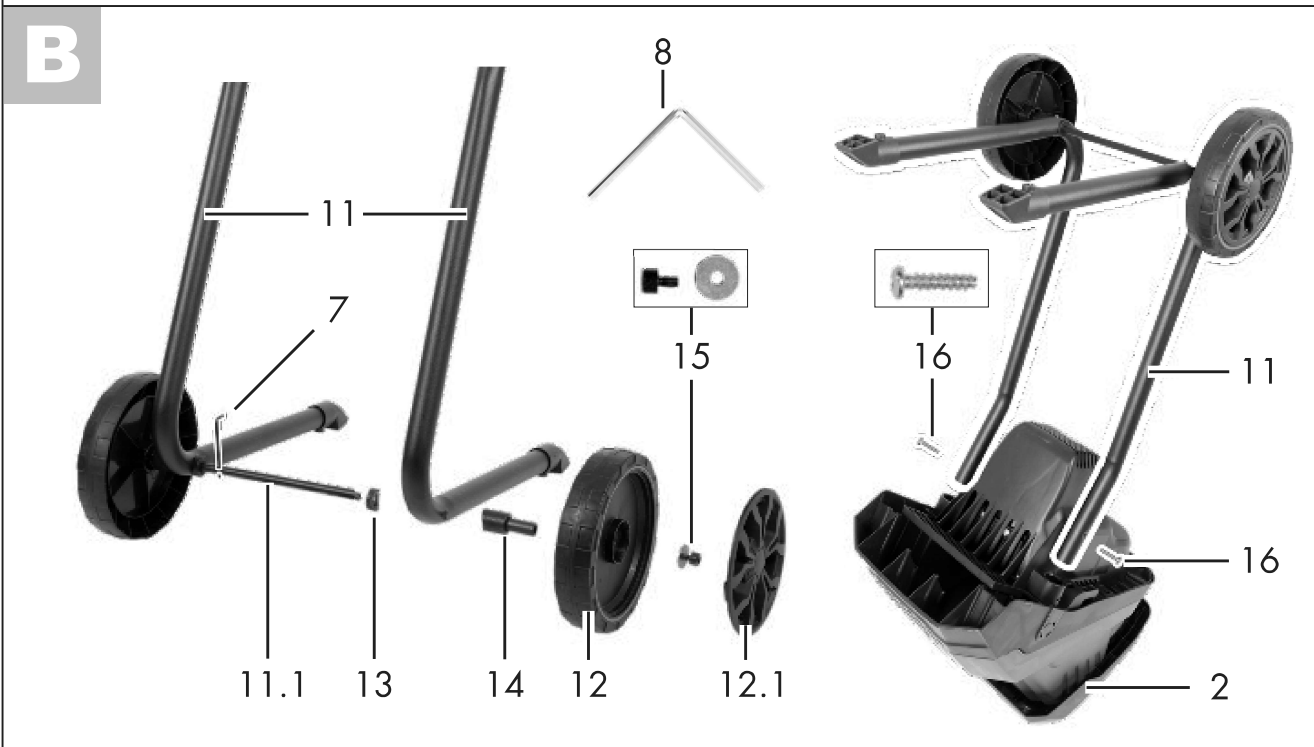
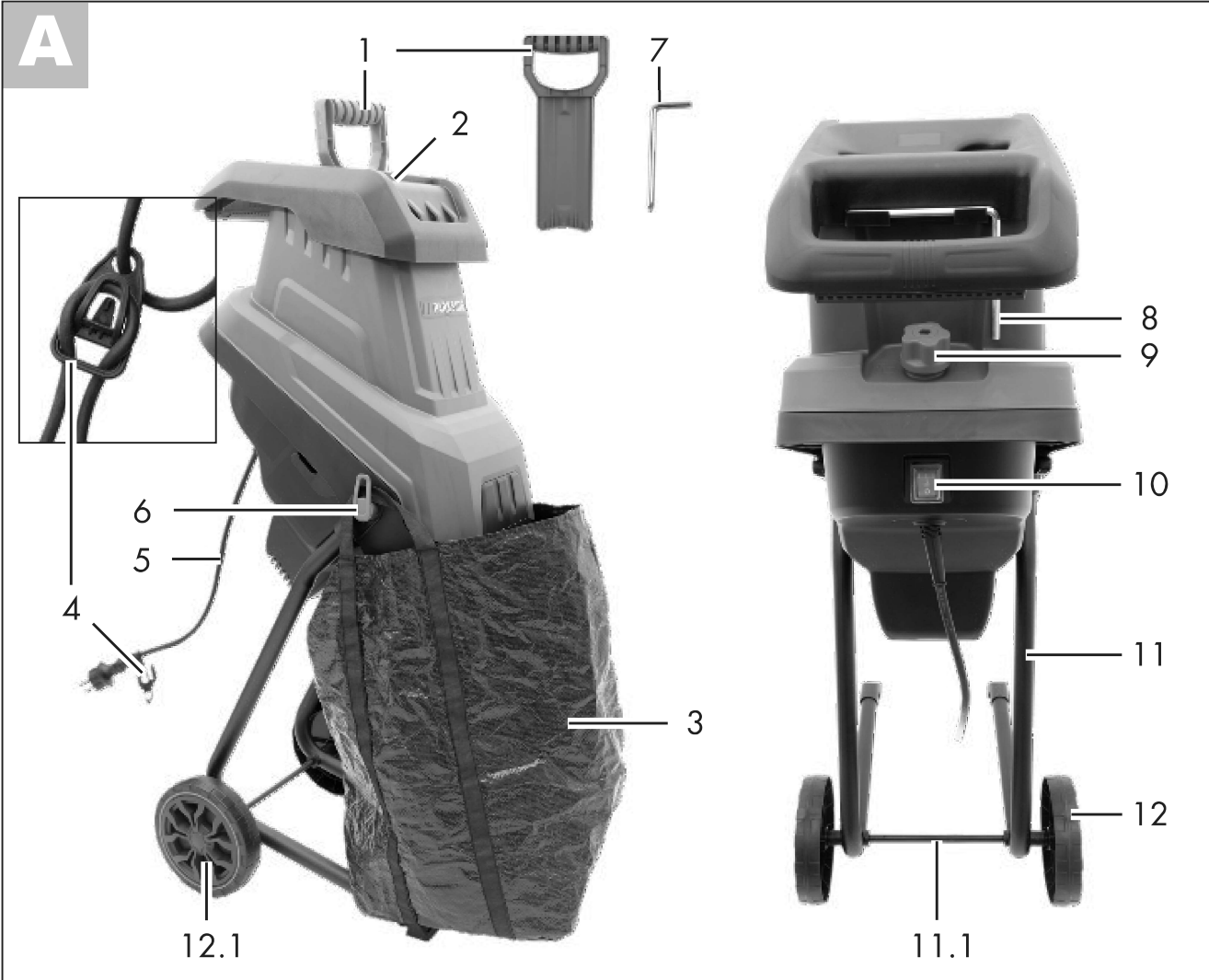
IAN 436499_2304

DE AT



DE AT CH

Klappen Sie vor dem Lesen die Seite mit den Abbildungen aus und machen Sie sich anschließend mit allen Funktionen des Gerätes vertraut.



Inhalt

Einleitung	4
Bestimmungsgemäße Verwendung	4
Allgemeine Beschreibung	5
Lieferumfang.....	5
Übersicht	5
Funktionsbeschreibung.....	5
Technische Daten	6
Sicherheitshinweise	6
Bildzeichen in der Betriebsanleitung	6
Bildzeichen auf der Maschine.....	7
Allgemeine Sicherheitshinweise	7
Restrisiken	12
Montage	13
Räder und Fahrgestell montieren	13
Fangsackbefestigungen anbringen	13
Bedienung	13
Inbetriebnahme.....	13
Ein- und Ausschalten.....	13
Fangsack leeren.....	14
Überlastungsschutz.....	14
Wiederanlaufsperrung	14
Arbeitshinweise	14
Allgemeine Arbeitshinweise.....	14
Blockierungen lösen	15
Wartung und Reinigung	15
Allgemeine Reinigungs- und Wartungsarbeiten	15
Messer wenden oder wechseln	16
Messerplatte wechseln	17
Lagerung	17
Entsorgung/Umweltschutz	17
Ersatzteile/Zubehör	18
Garantie	19
Reparatur-Service	20
Service-Center	20
Importeur	20
Fehlersuche	21
Original-EG- Konformitätserklärung	23
Explosionszeichnung	25

Einleitung

Herzlichen Glückwunsch zum Kauf Ihres neuen Gerätes. Sie haben sich damit für ein hochwertiges Gerät entschieden. Dieses Gerät wurde während der Produktion auf Qualität geprüft und einer Endkontrolle unterzogen. Die Funktionsfähigkeit Ihres Gerätes ist somit sichergestellt.

Es ist nicht auszuschließen, dass sich in Einzelfällen am oder im Gerät Restmengen von Schmierstoffen befinden. Dies ist kein Mangel oder Defekt und kein Grund zur Besorgnis.



Die Betriebsanleitung ist Bestandteil dieses Gerätes. Sie enthält wichtige Hinweise für Sicherheit, Gebrauch und Entsorgung. Machen Sie sich vor der Benutzung des Gerätes mit allen Bedien- und Sicherheitshinweisen vertraut. Benutzen Sie das Gerät nur wie beschrieben und für die angegebenen Einsatzbereiche. Bewahren Sie die Betriebsanleitung gut auf und händigen Sie alle Unterlagen bei Weitergabe des Gerätes an Dritte mit aus.

Bestimmungsgemäße Verwendung

Die Maschine ist zum Zerkleinern von faserigen oder holzigen Gartenabfällen, wie z. B. Hecken- und Baumschnitt, Ästen, Rinde oder Tannenzapfen, bestimmt. Jede andere Verwendung, die in dieser Anleitung nicht ausdrücklich zugelassen wird, kann zu Schäden an der Maschine führen und eine ernsthafte Gefahr für den Benutzer darstellen.

Der Messerhäcksler darf nicht mit Steinen, Glas, Metall, Knochen, Kunststoffen oder Stoffabfällen befüllt werden.

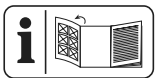
Diese Maschine ist nicht zur gewerblichen Nutzung geeignet. Bei gewerblichem Einsatz erlischt die Garantie. Jede andere Verwendung, die in dieser Betriebsanleitung nicht ausdrücklich zugelassen wird, kann zu Schäden an der Maschine führen und eine ernsthafte Gefahr für den Benutzer darstellen.

Die Benutzung der Maschine im Regen oder in feuchter Umgebung ist verboten.

Der Bediener oder Nutzer ist für Unfälle oder Schäden an anderen Menschen oder deren Eigentum verantwortlich.

Der Hersteller haftet nicht für Schäden, die durch bestimmungswidrigen Gebrauch oder falsche Bedienung verursacht wurden.

Allgemeine Beschreibung



Die Abbildung der wichtigsten Funktionsteile finden Sie auf den Ausklappseiten.

Lieferumfang

Nehmen Sie die Maschine vorsichtig aus der Packung und prüfen Sie, ob die nachfolgenden Teile vollständig sind:

- Messerhäcksler
- Fahrgestell (3 Teile)
- 2 Räder mit Radabdeckungen + Montagematerial
- Fangsackbefestigung
- Innensechskantschlüssel
- Winkel-Kreuzschlitzschraubendreher
- Fangsack
- Nachschieber
- Betriebsanleitung

Entsorgen Sie das Verpackungsmaterial ordnungsgemäß.

Übersicht

A	1	Nachschieber
	2	Einfülltrichter
	3	Fangsack
	4	Kabelzugentlastung
	5	Netzleitung
	6	Fangsackbefestigung
	7	Winkel-Kreuzschlitzschraubendreher
	8	Innensechskantschlüssel
	9	Gehäuseverriegelung
	10	Ein-/Ausschalter
	11	Fahrgestell
	11.1	Achse
	12	Rad
	12.1	Radabdeckung
B	13	Unterlegscheibe, gebogen
	14	Hülse
	15	Schraube und Beilegscheibe
	16	Kreuzschlitzschraube
D	17	Messer
	18	Messerplatte
	19	Zugangsbohrung
	20	Schraube
	21	Messerabdeckung
	22	Schrauben
	23	Schrauben (Messerschutz, Metall)
	24	Messerschutz, Metall
	25	Schraube (Flansch)
	26	Flansch

Funktionsbeschreibung

Der Messerhäcksler besitzt einen leistungsstarken Elektromotor mit Überlastungsschutz. Als Schneidsystem wird ein Messersystem eingesetzt. Das robuste Fahrgestell sorgt für Standsicherheit und gute Beweglichkeit der Maschine.

Die Funktion der Bedienteile entnehmen Sie bitte den nachfolgenden Beschreibungen.

Technische Daten

MesserhäckslerPMH 2400 C3

Nennaufnahmeleistung 2400 W (P40)*
 Netzspannung 220-240 V~; 50 Hz
 Schutzklasse II (Doppelisolierung)
 Schutzart..... IPX4
 Leerlaufdrehzahl (n_0)..... 4500 min⁻¹
 Aststärke max. 40 mm**
 Inhalt des Fangsacks.....ca. 45 l
 Gewicht..... ca. 8,56 kg
 Schalldruckpegel
 (L_{pA}) 92,5 dB, $K_{pA} = 3$ dB
 Schallleistungspegel (L_{WA})
 gemessen..... 103,1 dB; $K_{WA} = 2,35$ dB
 garantiert..... 106 dB

Die Schallwerte wurden nach Geräuschmessverfahren EN 50434:2014 ermittelt.

* Dauerlaufbetrieb mit Aussetzbelastung (40 Sek. Belastung - 60 Sek. Leerlauf)

** Die max. häckselbare Aststärke ist abhängig von der Holzart und der Beschaffenheit des Häckselgutes. Bei Hartholz (z. B. Eichen-/Buchenäste) ist die max. häckselbare Aststärke geringer als bei Weichholz (z. B. Kiefern-/Fichtenholz). Bei trockenem oder knorrigem Holz kann sich die Häckselstärke ebenfalls reduzieren.

Lärmwerte wurden entsprechend den in der Konformitätserklärung genannten Normen und Bestimmungen ermittelt.

Sicherheitshinweise

Diese Maschine kann bei unsachgemäßem Gebrauch ernsthafte Verletzungen verursachen. Bevor Sie mit der Maschine arbeiten, lesen Sie sorgfältig die Betriebsanleitung und machen Sie sich mit allen Bedienteilen gut vertraut. Fragen Sie bei Unsicherheiten einen Fachmann um Rat. Bewahren Sie die Anleitung gut auf und geben Sie sie an jeden nachfolgenden Benutzer weiter, damit die Informationen jederzeit zur Verfügung stehen.

Bildzeichen in der Betriebsanleitung



Gefahrenzeichen mit Angaben zur Verhütung von Personen- oder Sachschäden



Gefahrenzeichen mit Angaben zur Verhütung von Personen- oder Sachschäden durch elektrischen Schlag



Gebotszeichen mit Angaben zur Verhütung von Schäden















Netzstecker ziehen



Hinweiszeichen mit Informationen zum besseren Umgang mit der Maschine

Bildzeichen auf der Maschine

-  Achtung!
-  Lesen Sie die Betriebsanleitung!
-  Augen- und Gehörschutz tragen
-  Schutzhandschuhe tragen
-  Maschine nicht dem Regen aussetzen
-  **WARNUNG !** Schalten Sie die Maschine aus und ziehen Sie den Netzstecker, bevor Sie Einstellungen vornehmen, die Maschine reinigen oder wenn das Kabel beschädigt ist.
-   **GEFAHR -** Rotierende Schneidmesser. Halten Sie Hände und Füße außerhalb der Öffnungen, während die Maschine läuft.
-  Schutzklasse II (Doppelisolierung)
-  Nicht als Tritt verwenden!
-  Achtung! Gefahr durch weg-schleudernde Teile! Abstand zum Einfülltrichter und Auswurfzone halten.
-  Andere Personen fernhalten



Vor dem Berühren irgendwelcher Maschinenteile abwarten, bis diese vollständig zum Stillstand gekommen sind.



Garantierter Schalleistungspegel



Elektrische Geräte gehören nicht in den Hausmüll.



Gehäuseverriegelung öffnen



Gehäuseverriegelung verriegeln

Allgemeine Sicherheitshinweise



WICHTIG VOR GEBRAUCH AUFMERKSAM LESEN. FÜR IHRE UNTERLAGEN AUFBEWAHREN.



Bei Auftreten eines Unfalles oder einer Störung während des Betriebs ist die Maschine sofort auszuschalten. Versorgen Sie Verletzungen sachgemäß oder suchen Sie einen Arzt auf. Lesen Sie zur Beseitigung von Störungen das Kapitel „Fehlersuche“ oder kontaktieren Sie unser Service-Center.

- Dieses Gerät ist nicht dafür bestimmt, von Kindern, Personen mit eingeschränkten körperlichen, sensorischen oder geistigen Fähigkeiten oder unzureichender Erfahrung und Wissen oder Personen, welche mit den Anweisungen nicht vertraut sind, benutzt zu werden. Kinder sollten beaufsichtigt werden, um sicherzustellen, dass sie nicht mit dem Gerät spielen. Reinigung und Wartung darf nicht von Kindern durchgeführt werden.
- Wenn die Netzanschlussleitung dieses Gerätes beschädigt wird, muss sie durch den Hersteller oder seinen Kundendienst oder eine ähnlich qualifizierte Person ersetzt werden, um Gefährdungen zu vermeiden.
- Das Gerät darf nicht in Lagen höher als 2000 m verwendet werden.

Schulung

- Lesen Sie die Anweisungen aufmerksam. Machen Sie sich mit den Stellteilen und der sachgemäßen Verwendung der Maschine vertraut.
- Kindern, Personen mit eingeschränkten körperlichen, sensorischen oder geistigen Fähigkeiten oder unzureichender Erfahrung und Wissen oder Personen, welche mit den Anweisungen nicht vertraut sind, darf die Verwendung der Maschine nie gestattet werden. Lokale Vorschriften können das Alter des Benutzers einschränken.
- Kinder dürfen nicht mit dem Gerät spielen. Reinigung und Benutzer-Wartung dürfen nicht von Kindern durchgeführt werden.
- Setzen Sie die Maschine niemals ein, während Personen, insbesondere Kinder, oder Haustiere in der Nähe sind.
- Denken Sie daran, dass der Benutzer für Unfälle oder Gefährdungen gegenüber anderer Personen oder deren Eigentum verantwortlich ist.

Vorbereitung

- Tragen Sie Ohrenschutz und eine Schutzbrille. Tragen Sie diese während der gesamten Betriebsdauer der Maschine. Es besteht die Gefahr von Gehörschäden und Augenverletzungen.
- Tragen Sie beim Betreiben der Maschine immer festes Schuhwerk und lange Hosen. Betreiben Sie die Maschine nicht barfuß oder wenn Sie offene Sandalen tragen. Vermeiden Sie das Tragen von Kleidung, die lose herabhängt oder solche mit hängenden Schnüren oder Krawatten. Diese könnten sich im Einfülltrichter verfangen und

zu schweren Verletzungen führen.

- Benutzen Sie die Maschine nur im Freien (d. h. nicht an einer Wand oder einem anderen starren Gegenstand) und auf einer festen, ebenen Fläche.
- Benutzen Sie die Maschine nicht auf einer gepflasterten, mit Kies bestreuten Fläche auf der ausgeworfenes Material Verletzungen verursachen könnte.
- Überprüfen Sie immer vor Inbetriebnahme der Maschine visuell, dass die Schneidwerkzeuge, die Schrauben der Schneidwerkzeuge und sonstige Befestigungsmittel sicher sind, das Gehäuse unbeschädigt und dass die Schutzeinrichtungen und Schutzschilde an ihrem Platz sind. Beschädigte oder verschlissene Teile sind als Satz auszutauschen, um die Balance beizubehalten. Beschädigte oder unleserliche Aufkleber sind zu ersetzen.
- Überprüfen Sie immer vor Inbetriebnahme der Maschine visuell die Anschluss- und Verlängerungsleitung auf Zeichen von Beschädigung oder Alterung. Falls die Anschlussleitung im Gebrauch beschädigt wird, trennen Sie sie sofort von der Stromversorgung. **BERÜHREN SIE DIE ANSCHLUSSLEITUNG NICHT, BEVOR SIE VON DER STROM-**

VERSORGUNG GETRENNT IST. Benutzen Sie die Maschine nicht, wenn die Anschlussleitung verwickelt, beschädigt oder verschlissen ist.

Betrieb

- Vergewissern Sie sich vor dem Einschalten der Maschine, dass der Einfülltrichter leer ist.
- Halten Sie mit Kopf und Körper Abstand zur Einwurfoffnung.
- Lassen Sie nicht zu, dass sich Hände, andere Körperteile oder Kleidung im Einfülltrichter, im Auswurfkanal oder in der Nähe bewegter Teile befinden.
- Achten Sie darauf, nicht das Gleichgewicht zu verlieren und sicher zu stehen. Vermeiden Sie eine abnormale Körperhaltung. Strecken Sie sich nicht vor. Stehen Sie beim Einwerfen von Material niemals auf einer höheren Ebene als der Ebene der Grundfläche der Maschine.
- Haben Sie jederzeit einen sicheren Stand an Hängen.
- Gehen Sie im Schritttempo, rennen Sie nicht.
- Halten Sie sich beim Betrieb der Maschine immer außerhalb der Auswurfzone.
- Benutzen Sie die Maschine nicht bei Regen und bei schlechter Witterung und besonders bei Blitzgefahr, um das Risiko von Blitzeinschlägen zu vermeiden.

- Arbeiten Sie nur bei Tageslicht oder guter Beleuchtung.
- Arbeiten Sie mit der Maschine nicht, wenn Sie müde oder unkonzentriert sind oder nach Einnahme von Alkohol oder Tabletten. Legen Sie immer rechtzeitig eine Arbeitspause ein. Gehen Sie mit Vernunft an die Arbeit.
 - Achten Sie beim Einwurf von Material besonders darauf, dass darin kein Metall, Steine, Flaschen, Dosen oder andere Fremdkörper enthalten sind.
 - Sollten in das Schneidwerkzeug Fremdkörper gelangen oder sollte die Maschine ungewöhnliche Geräusche erzeugen oder ungewöhnlich vibrieren, schalten Sie die Stromzufuhr sofort ab und lassen Sie die Maschine auslaufen. Trennen Sie die Maschine von der Stromversorgung und führen Sie die folgenden Schritte aus, bevor Sie die Maschine wieder einschalten und betreiben:
 - Überprüfen Sie die Maschine auf Schäden;
 - ersetzen oder reparieren Sie alle beschädigten Teile;
 - überprüfen Sie, ob irgendwelche Teile lose sitzen, und ziehen Sie diese gegebenenfalls an.
 - Achten Sie darauf, dass sich kein verarbeitetes Material im Auswurfbereich ansammelt; dies könnte den richtigen Auswurf verhindern und zu Rückschlag des Materials durch die Einwurfföffnung führen.
 - Falls die Maschine verstopft, schalten Sie die Stromzufuhr ab und trennen Sie die Maschine von der Stromversorgung, bevor Sie mit der Reinigung beginnen. Achten Sie darauf, dass der Motor frei von Abfällen und sonstigen Ansammlungen ist, um den Motor vor Schaden oder möglichem Feuer zu bewahren.
 - Betreiben Sie die Maschine nicht mit beschädigten oder fehlerhaften Schutzeinrichtungen oder Schutzschilden oder wenn sich die Sicherheitseinrichtungen, wie z. B. der Fangsack, nicht an ihrem Platz befinden.
 - Betreiben Sie die Maschine nicht mit beschädigtem oder abgenutztem Kabel. Beachten Sie, kein beschädigtes Kabel an die Stromversorgung anzuschließen oder ein beschädigtes Kabel zu berühren, bevor es von der Stromversorgung getrennt wurde, da beschädigte Kabel zum Berühren aktiver Teile führen können.
 - Halten Sie das Verlängerungskabel von beweglichen, gefährlichen Teilen fern, um Beschädigungen am Kabel zu vermeiden, welche zum Berühren aktiver Teile führen können.
 - Halten Sie die Lüftungsöffnungen frei von Abfall und anderen

Ansammlungen, um den Motor vor Schäden oder Brand zu schützen.

- Transportieren Sie die Maschine nicht bei laufendem Motor.
- Schalten Sie die Maschine aus und ziehen Sie den Netzstecker. Stellen Sie sicher, dass alle sich bewegenden Teile vollständig zum Stillstand gekommen sind
 - sobald Sie die Maschine verlassen;
 - bevor Sie Blockierungen beseitigen oder verstopfte Kanäle reinigen;
 - wenn die Anschluss- oder Verlängerungsleitung beschädigt oder verheddert ist;
 - bevor Sie die Maschine überprüfen, reinigen oder daran arbeiten.
- Kippen Sie die Maschine nicht bei laufendem Motor.
- Überlasten Sie Ihre Maschine nicht. Arbeiten Sie nur im angegebenen Leistungsbereich. Beachten Sie die angegebene, maximale Aststärke. Benutzen Sie Ihre Maschine nicht für Zwecke, für die sie nicht bestimmt ist.
- Schalten Sie die Maschine erst aus, wenn der Einfülltrichter völlig entleert ist, da die Maschine sonst verstopfen und u. U. danach nicht mehr anlaufen könnte.
- Benutzen Sie die Maschine nicht, wenn sich der Schalter

nicht ein- und ausschalten lässt. Beschädigte Schalter müssen von unserem Service-Center ersetzt werden.

- Verwenden Sie nur für den Außenbereich zugelassene, spritzwassergeschützte Verlängerungsleitungen. Der Litzenquerschnitt der max. 75 m langen Verlängerungsleitung muss $2 \times 1,5 \text{ mm}^2$ (H07RN-F) betragen. Rollen Sie eine Kabeltrommel vor Gebrauch immer ganz ab. Überprüfen Sie das Kabel auf Schäden.
- Benutzen Sie das Kabel nicht, um den Stecker aus der Steckdose zu ziehen. Schützen Sie das Kabel vor Hitze, Öl und scharfen Kanten.

Wartung und Aufbewahrung

- Schalten Sie nach dem Anhalten der Maschine zu Wartungs-, Inspektions- oder Aufbewahrungszwecken oder für den Austausch von Zubehör die Maschine aus und ziehen Sie den Netzstecker, und stellen Sie sicher, dass alle beweglichen Teile vollständig stillstehen. Lassen Sie die Maschine vor der Wartung, Verstellung usw. abkühlen. Warten Sie die Maschine mit Sorgfalt und halten Sie sie sauber.
- Bewahren Sie die Maschine an einem trockenen Ort außerhalb der Reichweite von Kindern auf.

- Lassen Sie die Maschine vor der Lagerung immer abkühlen.
- Seien Sie sich bei der Instandhaltung des Häckselwerks bewusst, dass, obwohl die Stromzufuhr aufgrund der Verriegelung der Schutzeinrichtung ausgeschaltet ist, das Häckselwerk immer noch bewegt werden kann.
- Ersetzen Sie verschlissene oder beschädigte Teile aus Sicherheitsgründen. Verwenden Sie ausschließlich Originalteile und Originalzubehör, das vom Hersteller geliefert und empfohlen wird. Der Einsatz von Fremdteilen führt zum sofortigen Verlust des Garantieanspruchs.
- Versuchen Sie niemals, die Verriegelung der Schutzeinrichtung zu umgehen.
- Versuchen Sie nicht, die Maschine selbst zu reparieren, es sei denn, Sie besitzen hierfür eine Ausbildung. Sämtliche Arbeiten, die nicht in dieser Anleitung angegeben werden, dürfen nur von unserem Service-Center ausgeführt werden.
- Wenn die Anschlussleitung dieses Gerätes beschädigt wird, muss sie durch den Hersteller oder seinen Kundendienst oder eine ähnlich qualifizierte Person ersetzt werden, um Gefährdungen zu vermeiden.

- Warnung! Verletzungsgefahr durch bewegliche gefährliche Teile!
- Berühren Sie keine sich bewegenden gefährlichen Teile, bevor die Maschine vom Netzanschluss getrennt wurde und die beweglichen gefährlichen Teile vollständig zum Stillstand gekommen sind.

Befestigung des Fangsacks

- Schalten Sie die Maschine vor dem Anbringen oder dem Entfernen des Fangsacks aus.

Empfehlung

- Die Maschine sollte über eine Fehlerstrom-Schutzeinrichtung (RCD) mit einem Auslösestrom von höchstens 30 mA versorgt werden.
- Vermeiden Sie es, die Maschine bei schlechten Wetterbedingungen zu betreiben, besonders bei Blitzgefahr.

Restrisiken

Auch wenn Sie dieses Elektrowerkzeug vorschriftsmäßig bedienen, bleiben immer Restrisiken bestehen. Folgende Gefahren können im Zusammenhang mit der Bauweise und Ausführung dieses Elektrowerkzeugs auftreten:

- a) Gehörschäden, falls kein geeigneter Gehörschutz getragen wird.
- b) Augenschäden, falls kein geeigneter Augenschutz getragen wird.



Warnung! Dieses Elektrowerkzeug erzeugt während des Betriebs ein elektromagnetisches Feld. Dieses Feld kann unter bestimmten Umständen aktive oder passive medizinische Implantate beeinträchtigen. Um die Gefahr von ernsthaften oder tödlichen Verletzungen zu verringern, müssen Anwender mit medizinischen Implantaten Rücksprache mit ihrem Arzt und dem Hersteller des medizinischen Implantats halten, bevor die Maschine bedient wird.

Montage

B Räder und Fahrgestell montieren

i Montieren Sie die Räder nacheinander, das vereinfacht die Montage.

Räder montieren

1. Stecken Sie die gebogene Unterlegscheibe (13) mit der Wölbung nach außen auf die Achse (11.1) auf.
2. Schieben Sie die Achse (11.1) in das Fahrgestell (11) ein.
3. Stecken Sie die Hülse (14), auf der sich das Rad frei drehen kann, auf die Achse auf, mit der Wölbung Richtung Fahrgestell.
4. Stecken Sie das Rad (12) ohne Radabdeckung (12.1) auf die Hülse (14) auf.
5. Schrauben Sie das Rad fest mit Hilfe des Innensechskantschlüssels (8) und der Schraube und Beilegscheibe (15). Fixieren Sie die Achse (11.1) für die

Verschraubung mit dem Winkel-Kreuzschlitzschraubendreher (7) in der vorgesehenen Bohrung in der Achse.

6. Klipsen Sie die Radabdeckung (12.1) in das Rad auf.
7. Montieren Sie analog das zweite Rad.
Fahrgestell montieren
8. Stellen Sie den Häcksler auf dem Einfülltrichter (2) ab. Schieben Sie das Fahrgestell (11) in den Häcksler ein.
9. Fixieren Sie das Fahrgestell (11) mit den beiliegenden Kreuzschlitzschrauben (16).

C Fangsackbefestigungen anbringen

Klipsen Sie die beiden Fangsackbefestigungen (6) an die zwei vorgesehenen Stellen rechts und links am Maschinengehäuse ein.

Hängen Sie die beiden Laschen des Fangsacks (**A** 3) an den Fangsackbefestigungen (6) ein.

Bedienung

A Inbetriebnahme

i Der Einfülltrichter muss leer sein.

- Hängen Sie den Fangsack (3) in die beiden Fangsackbefestigungen (6) rechts und links am Gehäuse ein.

A Ein- und Ausschalten

i Achten Sie darauf, dass die Netzspannung mit den Angaben des Typenschildes übereinstimmt.

1. Formen Sie aus dem Ende der Verlängerungsleitung eine Schlaufe und hängen Sie diese in die Kabelzugent-

- lastung (4) an der Netzleitung (5) ein.
Siehe Detailbild **A**.
- Schließen Sie die Verlängerungsleitung an.
 - Schalten Sie die Maschine am Ein-/Ausschalter (10) ein „I“.
 - Zum Ausschalten schalten Sie den Ein-/Ausschalter (10) wieder auf Position „0“.



Achtung! Verletzungsgefahr durch rotierende Messer! Die Messer laufen nach dem Ausschalten nach.



Wird die Stromzufuhr während des Betriebs unterbrochen, startet das Gerät nicht automatisch, nachdem die Stromzufuhr wieder hergestellt wurde. Schalten Sie den Ein-/Ausschalter (10) in Stellung „0“ und wieder in Stellung „I“. Das Gerät startet wie gewohnt.



Fangsack leeren



Netzstecker ziehen.



Leeren Sie den Fangsack rechtzeitig. Beachten Sie, dass sich der Fangsack unter dem Auswurfkanal ungleichmäßig füllt!

- Schalten Sie die Maschine am Ein-/Ausschalter (10) in Stellung „0“.
- Entnehmen Sie den Fangsack (3) und entleeren Sie diesen.
- Hängen Sie den Fangsack (3) wieder in die Fangsackbefestigungen (6) ein.

Überlastungsschutz

Bei Überbeanspruchung, z. B. durch zu dicke Äste, schaltet sich die Maschine automatisch ab.

Zum Wiederanlauf lassen Sie die Maschine abkühlen und schalten Sie sie dann wieder ein.

Wiederanlaufsperr

Nach einem Stromausfall läuft die Maschine bei Wiederkehr der Netzspannung nicht selbsttätig wieder an. Schalten Sie den Ein-/Ausschalter (10) in Stellung „0“ und wieder in Stellung „I“. Das Gerät startet wie gewohnt.

Arbeitshinweise

Allgemeine Arbeitshinweise



Halten Sie beim Häckseln genügend Abstand zur Maschine, da lange Äste beim Einziehen ausschlagen können. Es besteht Verletzungsgefahr.



Tragen Sie Augen- und Gehörschutz.



Tragen Sie Schutzhandschuhe. Es besteht Verletzungsgefahr.

- Führen Sie Ihr Häckselgut in den Einfülltrichter ein. Halten Sie Äste beim Zuführen in die Maschine fest, bis sie automatisch eingezogen werden. Das Material wird eingezogen und gehäckselt.
- Richten Sie sich nach der möglichen Einzugsgeschwindigkeit des Häckslers und überlasten Sie die Maschine nicht.
- Um ein Verstopfen zu vermeiden, häckseln Sie welke, mehrere Tage gelagerte Gartenabfälle und dünne Zweige abwechselnd mit Ästen.
- Entfernen Sie vor dem Häckseln Wurzeln von anhängenden Erdresten und Steinen,

um ein unnötig schnelles Stumpfwerden der Messer zu vermeiden.

- Häckseln Sie kein weiches, feuchtes Material wie Küchenabfälle, sondern kompostieren Sie es direkt.
- Heben Sie ein paar trockene Äste bis zum Schluss auf, um diese zur Unterstützung der Maschinenreinigung zu benutzen.
- Schalten Sie die Maschine erst aus, wenn sämtliches Häckselgut durch den Messerbereich gelaufen ist. Ansonsten kann beim erneuten Starten das Messer blockieren.

D Blockierungen lösen



Schalten Sie vor allen Wartungs- und Reinigungsarbeiten die Maschine aus, ziehen Sie den Netzstecker und warten Sie den Stillstand der Messer ab. Es besteht Verletzungs- und Lebensgefahr durch elektrischen Schlag, Brand und rotierende Messer.

- Vergewissern Sie sich, dass die Netzleitung (5) vom Netz getrennt ist.
- Lösen Sie die Gehäuseverriegelung (9).
- Kippen Sie das vordere Gehäuseteil des Häckslers nach vorne. Sie können den vorderen Gehäuseteil auch ganz abnehmen und zur Seite legen. Dafür lösen Sie die Gehäuseverriegelung (9) und nehmen Sie den vorderen Gehäuseteil senkrecht nach oben ab.
- Sie haben freien Zugang zu den Messern (17).



Tragen Sie Schutzhandschuhe. Es besteht Verletzungsgefahr.

- Jetzt können Sie die Blockierung in der Maschine beheben.



Die Maschine besitzt einen Sicherheitsschalter.

Die Gehäuseverriegelung muss anschließend wieder festgeschraubt und **handfest** angezogen werden, **ansonsten lässt sich die Maschine später nicht starten.**

Wartung und Reinigung



Lassen Sie Arbeiten, die nicht in dieser Anleitung beschrieben sind, von einer von uns ermächtigten Kundendienststelle durchführen. Verwenden Sie nur Originalteile.



Tragen Sie beim Umgang mit dem Messer Handschuhe. Es besteht Verletzungsgefahr.



Schalten Sie vor allen Wartungs- und Reinigungsarbeiten die Maschine aus, ziehen Sie den Netzstecker und warten Sie den Stillstand des Messers ab. Es besteht Verletzungs- und Lebensgefahr durch elektrischen Schlag, Brand und rotierende Messer.

Allgemeine Reinigungs- und Wartungsarbeiten



Spritzen Sie den Häckslers nicht mit Wasser ab. Gefahr durch elektrischen Schlag!

- Halten Sie die Maschine, die Räder und die Lüftungsöffnungen stets sauber. Verwenden Sie zum Reinigen eine

Bürste oder ein Tuch, aber keine Reinigungs- bzw. Lösungsmittel.

- Kontrollieren Sie die Maschine, insbesondere Schutzeinrichtungen, vor jedem Gebrauch auf Beschädigungen wie lose, abgenutzte oder beschädigte Teile. Prüfen Sie den festen Sitz aller Muttern, Bolzen und Schrauben.
- Überprüfen Sie Abdeckungen und Schutzeinrichtungen auf Beschädigungen und korrekten Sitz. Tauschen Sie diese gegebenenfalls aus.
- Bewahren Sie die Maschine trocken und außerhalb der Reichweite von Kindern auf. Umhüllen Sie die Maschine nicht mit Nylonsäcken, da sich Feuchtigkeit bilden könnte.

D Messer wenden oder wechseln



Schalten Sie vor allen Wartungs- und Reinigungsarbeiten die Maschine aus, ziehen Sie den Netzstecker und warten Sie den Stillstand der Messer ab. Es besteht Verletzungs- und Lebensgefahr durch elektrischen Schlag, Brand und rotierende Messer.



Wir empfehlen aus Sicherheitsgründen das Schärfen und einen Messerwechsel nur von Fachwerkstätten durchführen zu lassen.

1. Vergewissern Sie sich, dass die Netzleitung (5) vom Netz getrennt ist.
2. Lösen Sie die Gehäuseverriegelung (9).
3. Kippen Sie das vordere Gehäuseteil des Häckslers nach vorne. Sie können es ganz abnehmen und zur Seite legen, so haben Sie freien Zugang zu den Messern (17).

Dafür lösen Sie die Gehäuseverriegelung (9) und nehmen Sie den vorderen Gehäuseteil senkrecht nach oben ab.

4. Lösen Sie die beiden Schrauben (22) der Messerabdeckung (21) und nehmen Sie die Messerabdeckung (21) ab.
5. Blockieren Sie mit z. B. einem Schraubendreher (nicht im Lieferumfang enthalten) die Messerplatte (18). Führen Sie den Schraubendreher durch die Zugangsbohrung (19) und drehen Sie die Messerplatte (18) vorsichtig, bis Sie eine der beiden Blockierungsöffnungen erreichen. Jetzt können Sie den Schraubendreher durch die Messerplatte (18) führen, um diese zu blockieren.
6. Sie können mit dem Innensechskantschlüssel (8) die beiden Schrauben (20) lösen und das Messer (17) entnehmen.



Die Messer haben zwei Schneiden und können gewendet werden. Ersetzen und wenden Sie die Messer immer paarweise.

Schärfen Sie die Messer nicht nach!



Ersatzteile können Sie über unseren Online-Shop erwerben (siehe „Ersatzteile/Zubehör“).

7. Zur Montage des Messers ziehen Sie die Schrauben mit 16 Nm Anzugsdrehmoment mit einem Drehmomentschlüssel an.
8. **Verwenden Sie bei der Montage von neuen Messern immer die mitgelieferten neuen Schrauben.**
9. Montieren Sie die Messerabdeckung (21) und das Gehäuse in umgekehrter Reihenfolge.



Die Maschine besitzt einen Sicherheitsschalter.

Die Gehäuseverriegelung muss anschließend wieder festgeschraubt und **handfest** angezogen werden, **ansonsten lässt sich die Maschine später nicht starten.**

Messerplatte wechseln

1. Vergewissern Sie sich, dass die Netzleitung (5) vom Netz getrennt ist.
2. Lösen Sie die Gehäuseverriegelung (9).
3. Kippen Sie das vordere Gehäuseteil des Häckslers nach vorne. Sie können es ganz abnehmen und zur Seite legen, so haben Sie freien Zugang zu den Messern (17).
Dafür lösen Sie die Gehäuseverriegelung (9) und nehmen Sie den vorderen Gehäuseteil senkrecht nach oben ab.
4. Lösen Sie die beiden Schrauben (22) der Messerabdeckung (21) und nehmen Sie die Messerabdeckung (21) ab.
5. Lösen Sie die 4 Schrauben (Messerschutz, Metall) (23) mit einem Schraubendreher (nicht im Lieferumfang enthalten).
6. Entnehmen Sie den Messerschutz, Metall (24).
7. Halten Sie mit z. B. einer Zange (nicht im Lieferumfang enthalten) die Messerplatte (18) fest.
8. Lösen Sie die Schraube (Flansch) (25) mit einem Maulschlüssel (nicht im Lieferumfang enthalten) gegen den Uhrzeigersinn.
9. Entfernen Sie die Schraube (Flansch) (25) und den Flansch (26).
10. Entnehmen Sie die Messerplatte (18).
11. Montieren Sie die neue Messerplatte wieder in umgekehrter Reihenfolge.

Lagerung

- Bewahren Sie die Maschine trocken und außerhalb der Reichweite von Kindern auf.
- Lassen Sie die Maschine abkühlen, bevor Sie die Maschine in geschlossenen Räumen abstellen.

Wir haften nicht für durch unsere Maschine hervorgerufene Schäden. Sofern diese durch unsachgemäße Reparatur oder den Einsatz von Nicht-Originalteilen bzw. durch nicht bestimmungsgemäßen Gebrauch verursacht werden.

Entsorgung/ Umweltschutz

Führen Sie Gerät, Zubehör und Verpackung einer umweltgerechten Wiederverwertung zu.



Elektrogeräte gehören nicht in den Hausmüll. Das Symbol der durchgestrichenen Mülltonne bedeutet, dass dieses Gerät am Ende der Nutzungszeit nicht über den Haushaltsmüll entsorgt werden darf.

Richtlinie 2012/19/EU über Elektro- und Elektronik-Altgeräte: Verbraucher sind gesetzlich dazu verpflichtet, Elektro- und Elektronikgeräte am Ende ihrer Lebensdauer einer umweltgerechten Wiederverwertung zuzuführen. Auf diese Weise wird eine umwelt- und ressourcenschonende Verwertung sichergestellt.

Je nach Umsetzung in nationales Recht können Sie folgende Möglichkeiten haben:

- an einer Verkaufsstelle zurückgeben,
- an einer offiziellen Sammelstelle abgeben,

- an den Hersteller/Inverkehrbringer zurücksenden.

Nicht betroffen sind den Altgeräten beigefügte Zubehörteile und Hilfsmittel ohne Elektrobestandteile.

Zusätzliche Entsorgungshinweise für Deutschland nach Elektro- und Elektronikgerätegesetz:

Das Gerät ist bei eingerichteten Sammelstellen, Wertstoffhöfen oder Entsorgungsbetrieben abzugeben. Zudem sind Vertreiber von Elektro- und Elektronikgeräten sowie Vertreiber von Lebensmitteln zur Rücknahme verpflichtet. LIDL bietet Ihnen Rückgabemöglichkeiten direkt in den Filialen und Märkten an. Rückgabe und Entsorgung sind für Sie kostenfrei.

Beim Kauf eines Neugerätes haben Sie das Recht, ein entsprechendes Altgerät unentgeltlich zurückzugeben.

Zusätzlich haben Sie die Möglichkeit, unabhängig vom Kauf eines Neugerätes, unentgeltlich (bis zu drei) Altgeräte abzugeben, die in keiner Abmessung größer als 25 cm sind.

Bitte entnehmen Sie vor der Rückgabe Batterien oder Akkumulatoren, die nicht vom Altgerät umschlossen sind, sowie Lampen, die zerstörungsfrei entnommen werden können und führen diese einer separaten Sammlung zu.

Ersatzteile/Zubehör

Ersatzteile und Zubehör erhalten Sie unter www.grizzlytools.shop

Sollten Sie Probleme mit dem Bestellvorgang haben, verwenden Sie bitte das Kontaktformular. Bei weiteren Fragen wenden Sie sich an das „Service-Center“ (siehe Seite 20).

Pos. Betriebsanleitung	Pos. Explosionszeichnung	Bezeichnung	Bestell-Nr.
A 1	68	Nachschieber	91105703
A 3	69	Fangsack	91105705
A 6	26	Fangsackbefestigung	91105704
A 11-12.1 B 13-16	59 – 67	Fahrgestell + Räder	91105701
D 17	24	Messer	91105700
D 18	25	Messerplatte	
D 20	23	Schrauben	
D 17	24	Messer	13900241

Garantie

Sehr geehrte Kundin, sehr geehrter Kunde, Sie erhalten auf dieses Gerät 3 Jahre Garantie ab Kaufdatum.

Im Falle von Mängeln dieses Produkts stehen Ihnen gegen den Verkäufer des Produkts gesetzliche Rechte zu. Diese gesetzlichen Rechte werden durch unsere im Folgenden dargestellte Garantie nicht eingeschränkt.

Garantiebedingungen

Die Garantiefrist beginnt mit dem Kaufdatum. Bitte bewahren Sie den Original-Kassenbon gut auf. Diese Unterlage wird als Nachweis für den Kauf benötigt. Tritt innerhalb von drei Jahren ab dem Kaufdatum dieses Produkts ein Material- oder Fabrikationsfehler auf, wird das Produkt von uns – nach unserer Wahl – für Sie kostenlos repariert oder ersetzt. Diese Garantieleistung setzt voraus, dass innerhalb der Drei-Jahres-Frist das defekte Gerät und der Kaufbeleg (Kassenbon) vorgelegt und schriftlich kurz beschrieben wird, worin der Mangel besteht und wann er aufgetreten ist. Wenn der Defekt von unserer Garantie gedeckt ist, erhalten Sie das reparierte oder ein neues Produkt zurück. Mit Reparatur oder Austausch des Produkts beginnt kein neuer Garantiezeitraum.

Garantiezeit und gesetzliche Mängelansprüche

Die Garantiezeit wird durch die Gewährleistung nicht verlängert. Dies gilt auch für ersetzte und reparierte Teile. Eventuell schon beim Kauf vorhandene Schäden und Mängel müssen sofort nach dem Auspacken gemeldet werden. Nach Ablauf der Garantiezeit anfallende Reparaturen sind kostenpflichtig.

Garantieumfang

Das Gerät wurde nach strengen Qualitätsrichtlinien sorgfältig produziert und vor Anlieferung gewissenhaft geprüft.

Die Garantieleistung gilt für Material- oder Fabrikationsfehler. Diese Garantie erstreckt sich nicht auf Produktteile, die normaler Abnutzung ausgesetzt sind und daher als Verschleißteile angesehen werden können (z. B. Messer) oder für Beschädigungen an zerbrechlichen Teilen (z. B. Schalter). Diese Garantie verfällt, wenn das Produkt beschädigt, nicht sachgemäß benutzt oder nicht gewartet wurde. Für eine sachgemäße Benutzung des Produkts sind alle in der Betriebsanleitung aufgeführten Anweisungen genau einzuhalten. Verwendungszwecke und Handlungen, von denen in der Betriebsanleitung abgeraten oder vor denen gewarnt wird, sind unbedingt zu vermeiden. Das Produkt ist lediglich für den privaten und nicht für den gewerblichen Gebrauch bestimmt. Bei missbräuchlicher und unsachgemäßer Behandlung, Gewaltanwendung und bei Eingriffen, die nicht von unserer autorisierten Service-Niederlassung vorgenommen wurden, erlischt die Garantie.

Abwicklung im Garantiefall

Um eine schnelle Bearbeitung Ihres Anliegens zu gewährleisten, folgen Sie bitte den folgenden Hinweisen:

- Bitte halten Sie für alle Anfragen den Kassenbon und die Artikelnummer (IAN 436499_2304) als Nachweis für den Kauf bereit.
- Die Artikelnummer entnehmen Sie bitte dem Typenschild.
- Sollten Funktionsfehler oder sonstige Mängel auftreten, kontaktieren Sie zunächst die nachfolgend benannte Serviceabteilung **telefonisch** oder

per **E-Mail**. Sie erhalten dann weitere Informationen über die Abwicklung Ihrer Reklamation.

- Ein als defekt erfasstes Produkt können Sie, nach Rücksprache mit unserem Kundenservice, unter Beifügung des Kaufbelegs (Kassenbons) und der Angabe, worin der Mangel besteht und wann er aufgetreten ist, für Sie portofrei an die Ihnen mitgeteilte Service-Anschrift übersenden. Um Annahmeprobleme und Zusatzkosten zu vermeiden, benutzen Sie unbedingt nur die Adresse, die Ihnen mitgeteilt wird. Stellen Sie sicher, dass der Versand nicht unfrei, per Sperrgut, Express oder sonstiger Sonderfracht erfolgt. Senden Sie das Gerät bitte inkl. aller beim Kauf mitgelieferten Zubehörteile ein und sorgen Sie für eine ausreichend sichere Transportverpackung.

Reparatur-Service

Sie können Reparaturen, **die nicht der Garantie unterliegen**, gegen Berechnung von unserer Service-Niederlassung durchführen lassen. Sie erstellt Ihnen gerne einen Kostenvoranschlag.

Wir können nur Geräte bearbeiten, die ausreichend verpackt und frankiert eingeschickt wurden.

Achtung: Bitte senden Sie Ihr Gerät gereinigt und mit Hinweis auf den Defekt an unsere Service-Niederlassung.

Nicht angenommen werden unfrei, per Sperrgut, Express oder mit sonstiger Sonderfracht eingeschickte Geräte.

Die Entsorgung Ihrer defekten, eingesendeten Geräte führen wir kostenlos durch.

Service-Center

DE **Service Deutschland**
Tel.: 0800 54 35 111
E-Mail: grizzly@lidl.de
IAN 436499_2304

AT **Service Österreich**
Tel.: 0800 44 77 44
E-Mail: grizzly@lidl.at
IAN 436499_2304

CH **Service Schweiz**
Tel.: 0800 56 44 33
E-Mail: grizzly@lidl.ch
IAN 436499_2304

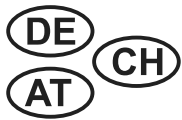
Importeur

Bitte beachten Sie, dass die folgende Anschrift keine Serviceanschrift ist. Kontaktieren Sie zunächst das oben genannte Service-Center.

Grizzly Tools GmbH & Co KG
Stockstädter Straße 20
63762 Großostheim
Germany
www.grizzlytools.de

Fehlersuche

Problem	Mögliche Ursache	Fehlerbehebung
Motor läuft nicht	Netzspannung fehlt	Steckdose, Kabel, Leitung, Stecker prüfen, ggf. Reparatur durch Elektrofachmann
	Gehäuseverriegelung nicht geschlossen	Gehäuseverriegelung handfest anziehen
Gartenabfälle werden nicht eingezogen	Häckselgut ist zu weich	mit Holz nachschieben oder trockene Äste durchhäckseln
	Messerplatte ist blockiert	Blockierung lösen (s. Kapitel „Blockierungen lösen“)
	Häckselgut im Auswurfschacht	Stecker ziehen, Stillstand der Messer abwarten, Häckselgut aus dem Auswurfschacht entfernen
Maschine häckseln nicht zufrieden stellend	Messer sind abgenutzt	Messer prüfen und eventuell wenden, schleifen oder austauschen (siehe „Messer wenden oder wechseln“)



Original-EG- Konformitätserklärung

Hiermit bestätigen wir, dass das Gerät
Messerhäcksler
Modell PMH 2400 C3
Seriennummern 000001 - 075000

folgenden einschlägigen EU-Richtlinien in ihrer jeweils gültigen Fassung entspricht:

**2006/42/EG • 2014/30/EU • 2000/14/EG & 2005/88/EG
2011/65/EU* & (EU)2015/863**

Um die Übereinstimmung zu gewährleisten, wurden folgende harmonisierte Normen sowie nationale Normen und Bestimmungen angewendet:

**EN 60335-1:2012/A15:2021 • EN 50434:2014
EN 55014-1:2017/A11:2020 • EN 55014-2:1997/A2:2008
EN IEC 55014-1:2021 • EN IEC 55014-2:2021
EN 61000-3-2:2014 • EN IEC 61000-3-2:2019/A1:2021
EN 61000-3-3:2013/A2:2021 • EN ISO 3744:2010 • EN IEC 63000:2018**

Zusätzlich wird entsprechend der Geräuschemissionsrichtlinie 2000/14/EG bestätigt:
Schallleistungspegel:
Garantiert: 106 dB;
Gemessen: 103,1 dB
Angewendetes Konformitätsbewertungsverfahren entsprechend Anh. V/2000/14/EG

Die alleinige Verantwortung für die Ausstellung dieser Konformitätserklärung trägt der Hersteller:

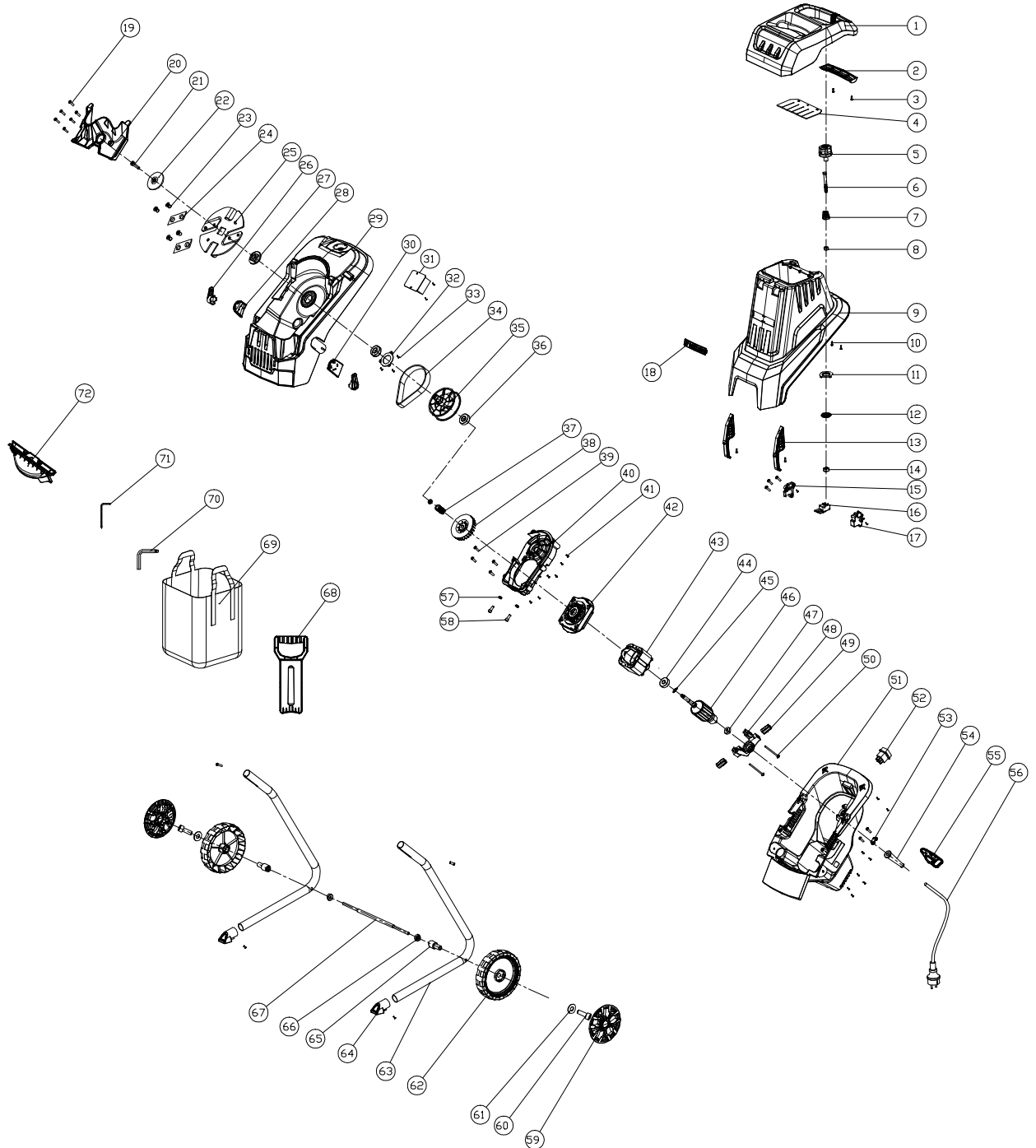
CE Grizzly Tools GmbH & Co. KG
Stockstädter Straße 20
63762 Großostheim
Germany
15.11.2023

Christian Frank
Dokumentationsbevollmächtigter

* Der oben beschriebene Gegenstand der Erklärung erfüllt die Vorschriften der Richtlinie 2011/65/EU des Europäischen Parlaments und des Rates vom 8. Juni 2011 zur Beschränkung der Verwendung bestimmter gefährlicher Stoffe in Elektro- und Elektronikgeräten.

Explosionszeichnung

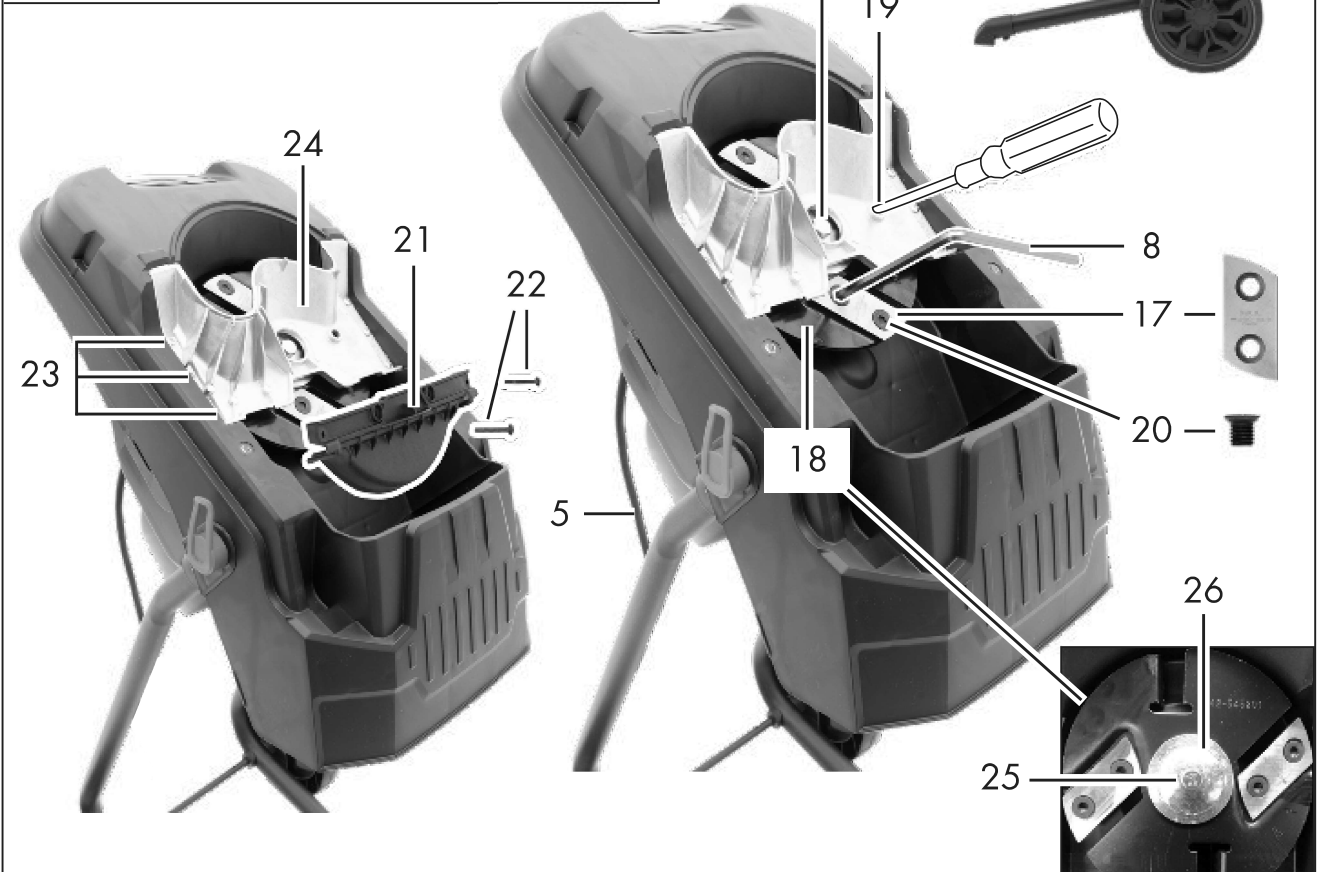
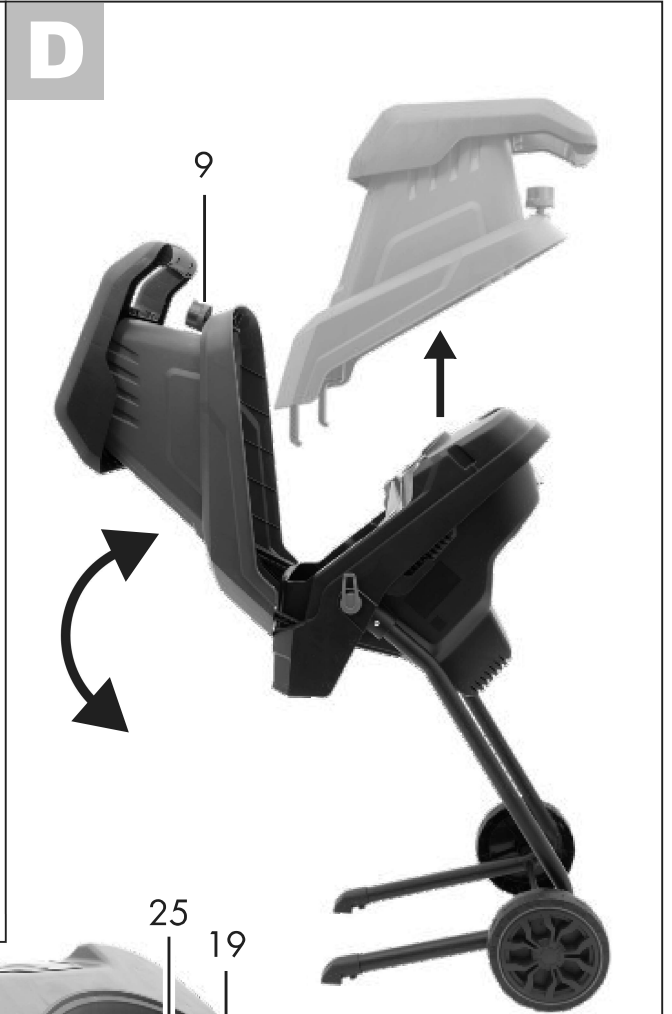
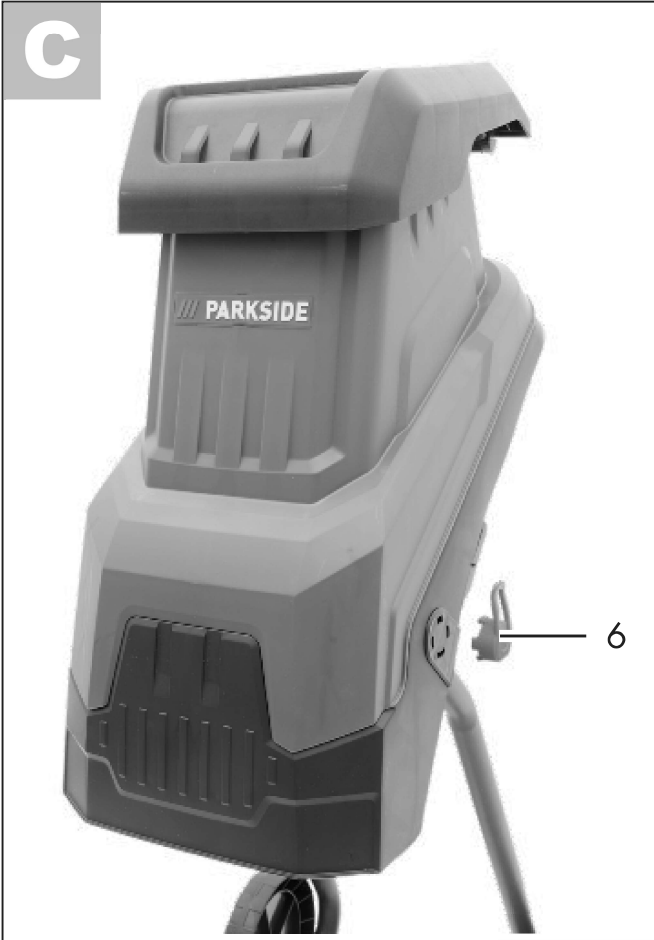
PMH 2400 C3



informativ

2023-10-18_rev02_ts

/// PARKSIDE®



GRIZZLY TOOLS GMBH & CO. KG

Stockstädter Straße 20

63762 Großostheim

GERMANY

Stand der Informationen: 09/2023

Ident.-No.: 72081418092023-DE/AT



IAN 436499_2304

