



TOOLCRAFT

Ⓢ Mode d'emploi

Aspirateur à main sans fil HSG-100 20 V

N° de commande 2149356

Seite 5 - 15

Ⓝ Gebruiksaanwijzing

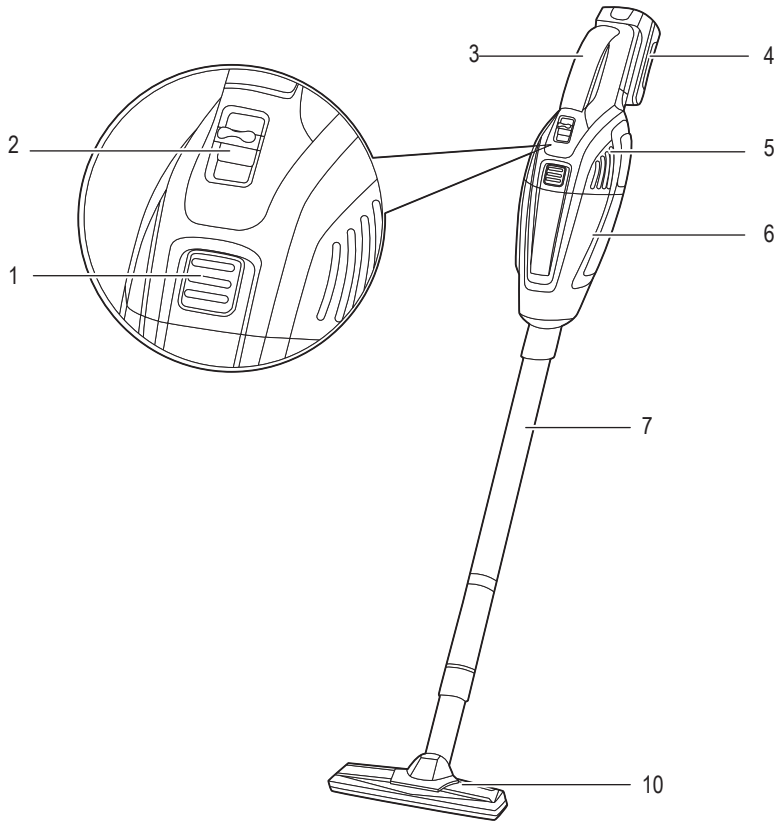
HSG-100 20 V accu-kruimeldief

Bestelnr. 2149356

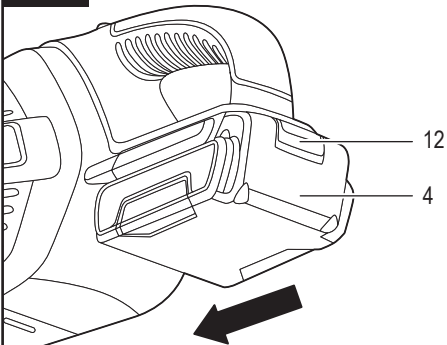
Page 16 - 26



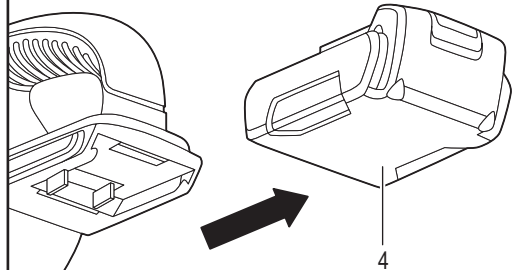
A



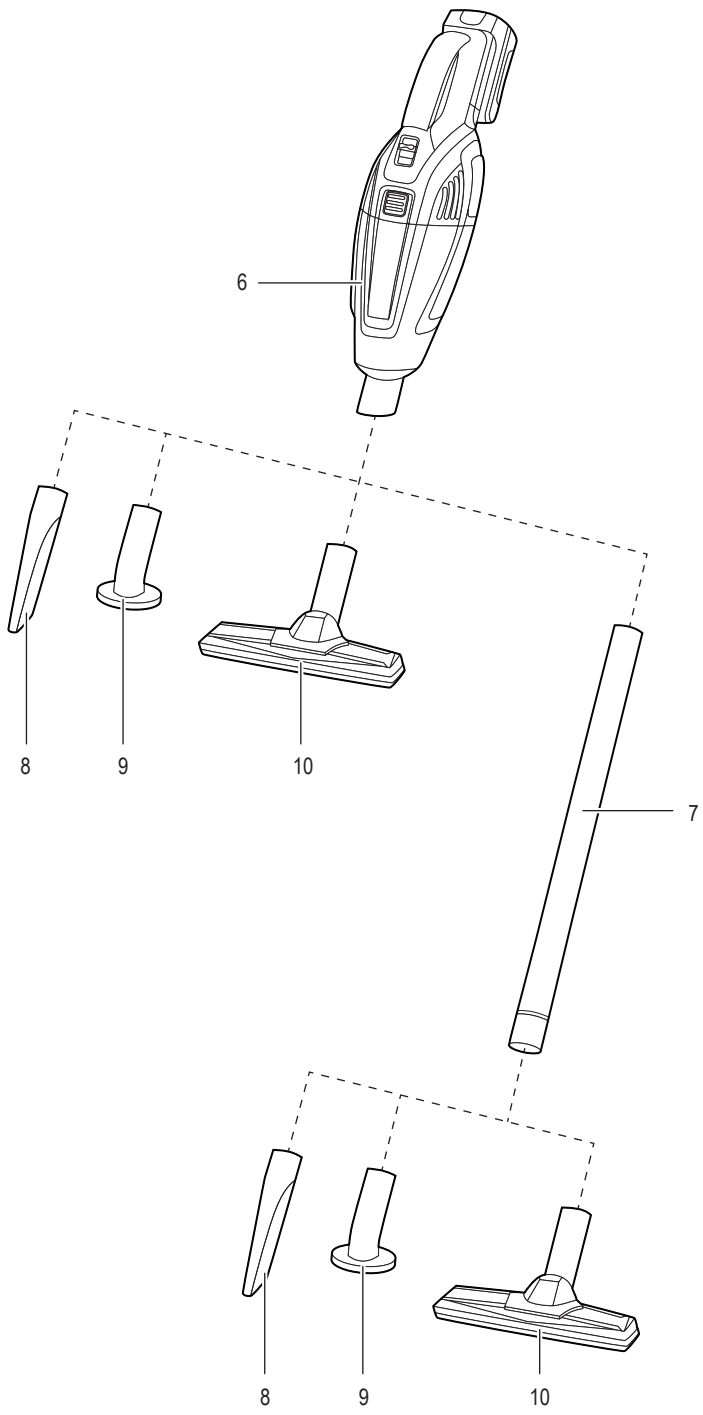
B1

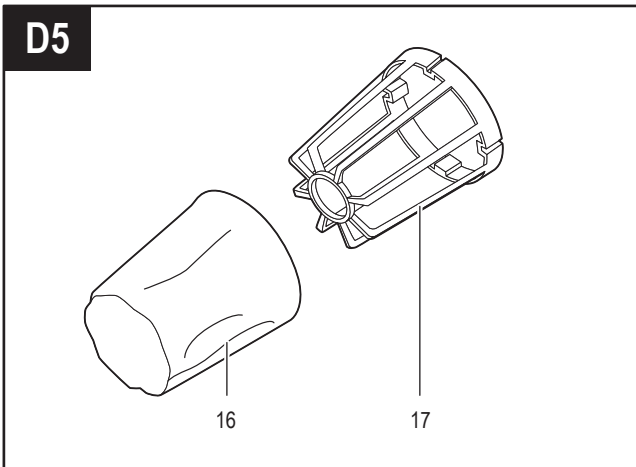
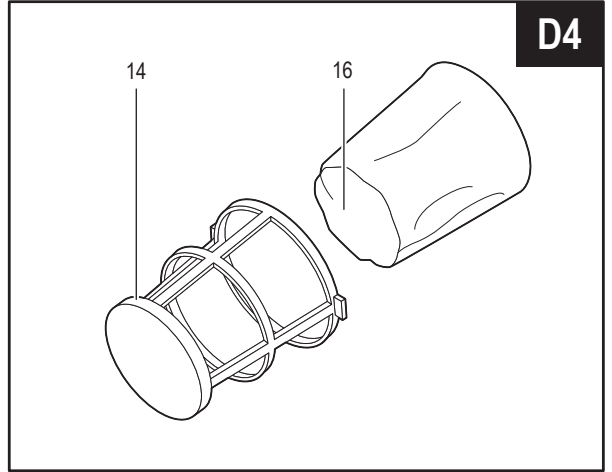
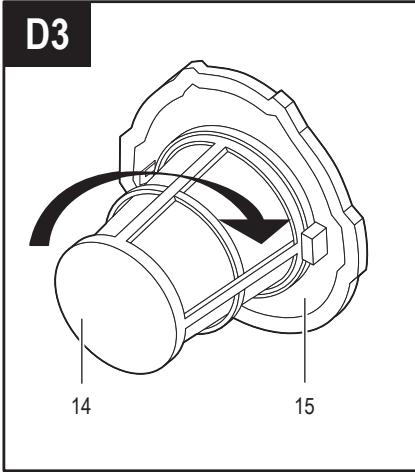
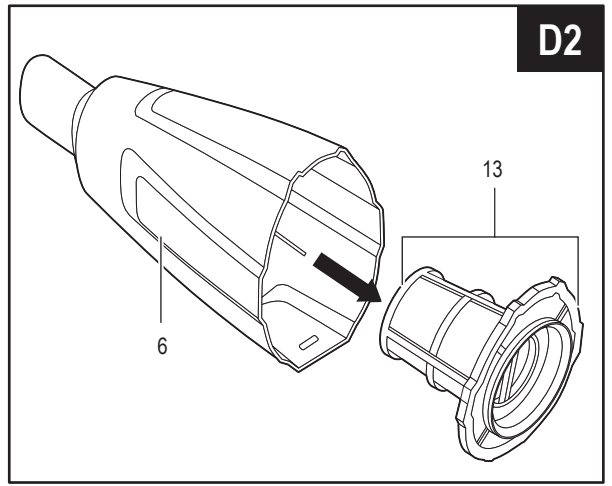
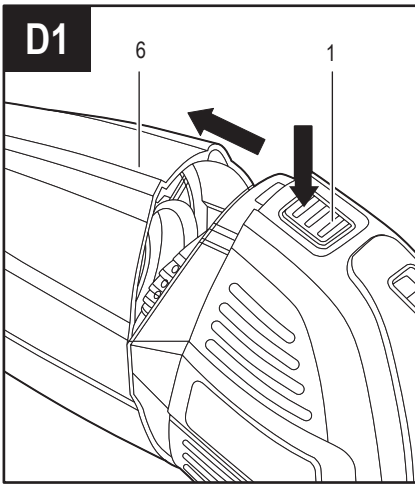


B2



C





	Page
1. Introduction	6
2. Explication des symboles	6
3. Utilisation prévue	7
4. Contenu de l'emballage	7
5. Importantes consignes de sécurité	8
6. Consignes de sécurité	9
a) Informations générales	9
b) Sécurité sur l'aire de travail	9
c) Accessoires	9
d) Fonctionnement	10
e) Batterie et chargeur	10
7. Commencez	10
8. Éléments de fonctionnement/commande	10
9. Avant le fonctionnement	11
a) Avant de passer l'aspirateur	11
b) Installez les accessoires	11
c) Installer/retirer la batterie	11
10. Fonctionnement	12
a) Allumer et éteindre l'appareil	12
b) Aspirateur	12
c) Vider le récipient à poussière	12
11. Ensemble du filtre	13
a) Retirer et réinstaller l'ensemble du filtre	13
b) Vérifiez que l'installation est correcte et que le filtre n'est pas endommagé	13
12. Nettoyage et entretien	14
a) Nettoyage du filtre	14
b) Nettoyage de l'aspirateur	14
13. Articles de rechange (batteries/chargeurs)	14
14. Dysfonctionnements	15
15. Élimination des déchets	15
16. Caractéristiques techniques	15

1. Introduction

Chère cliente, cher client,

Merci d'avoir acheté ce produit.

Ce produit est conforme aux exigences nationales et européennes en vigueur.

Afin de préserver cette conformité et de garantir un fonctionnement en toute sécurité, vous devez respecter ce mode d'emploi !



Ce mode d'emploi fait partie de ce produit. Il contient des informations importantes concernant la mise en service et l'utilisation. Vous devez prendre cela en considération si vous devez fournir ce produit à un tiers. Par conséquent, conservez ce mode d'emploi afin de pouvoir vous y référer ultérieurement !

Pour toute question technique, veuillez vous adresser à:

France (email): technique@conrad-france.fr

Suisse: www.conrad.ch

Accumulateur et chargeur

Ce produit n'est fourni ni avec la pile ni avec le chargeur.

Vous aurez besoin d'une pile appropriée et d'un chargeur :

Voir la section [13. Articles de rechange \(batteries/chargeurs\)](#) pour plus d'informations.

2. Explication des symboles



Le symbole avec le point d'exclamation dans un triangle sert à indiquer les informations importantes présentes dans ce mode d'emploi. Veuillez lire ces informations attentivement.



Le symbole de la flèche indique des informations spécifiques et des conseils spéciaux pour le fonctionnement.



Lisez entièrement le mode d'emploi avant d'utiliser le produit.

A B C

Illustrations

Les illustrations citées dans le texte se trouvent au début du mode d'emploi.

Vous êtes dirigé vers un groupe d'image par [➡ **A**, **B**, **C**, ...].

3. Utilisation prévue

Utilisez le produit pour aspirer des matériaux secs. Assurez-vous que les matériaux que vous aspirez ne sont pas nocifs pour votre santé.

Cet appareil n'est pas destiné à un usage commercial.

Le produit est uniquement conçu pour une utilisation à l'intérieur et une application à sec. Ne l'utilisez pas pour aspirer des liquides.

Dans tous les cas, le contact avec l'humidité doit être évité. N'utilisez pas le produit sous la pluie et ne le laissez pas à l'extérieur lorsqu'il pleut.

Pour des raisons de sécurité et d'homologation, toute restructuration et/ou modification du produit est interdite. Toute utilisation à des fins autres que celles décrites ci-dessus pourrait endommager le produit. De plus, une mauvaise utilisation pourrait entraîner des risques tels que les courts-circuits, les incendies, les chocs électriques, etc. Lisez attentivement les instructions du mode d'emploi et conservez-le dans un endroit sûr. Ne mettez ce produit à la disposition de tiers qu'avec son mode d'emploi.

Tous les noms d'entreprises et appellations de produits sont des marques commerciales de leurs propriétaires respectifs. Tous droits réservés.

4. Contenu de l'emballage

- Aspirateur
- Tuyau d'extension
- Buse à fente
- Buse à brosse
- Brosse à plancher
- Mode d'emploi

Mode d'emploi actualisé

Téléchargez le mode d'emploi le plus récent sur www.conrad.com/downloads ou scannez le code QR indiqué. Suivez les instructions figurant sur le site Web.



5. Importantes consignes de sécurité

Lisez attentivement le mode d'emploi et observez particulièrement les consignes de sécurité. Nous déclinons toute responsabilité en cas de dommages corporels ou matériels résultant du non-respect des consignes de sécurité et des informations relatives à la manipulation correcte contenues dans ce manuel. De tels cas entraînent l'annulation de la garantie.



- Cet appareil peut être utilisé par des enfants âgés de plus de 8 ans et des personnes ayant des capacités physiques, sensorielles ou mentales limitées ou ayant un manque d'expérience et de connaissances, à moins qu'ils soient surveillés ou aient reçu des instructions concernant l'utilisation en toute sécurité de l'appareil et ont compris les risques encourus.
- Les enfants ne doivent pas jouer avec l'appareil.
- Le nettoyage et l'entretien réalisable par l'utilisateur ne doivent pas être effectués par des enfants sans surveillance.
- **Risque de choc électrique !** N'essayez jamais de réparer le produit vous-même. En cas de panne, faites effectuer les réparations uniquement par des spécialistes qualifiés.
- **Attention !** N'aspirez pas de matières inflammables, d'objets chauds ou de cendres incandescentes.
N'aspirez pas les particules fines telles que la poussière de cloison sèche, la cendre, la poussière de béton, le plâtre, etc. Les poussières fines peuvent endommager le produit.
Assurez-vous que les matériaux que vous aspirez ne sont pas nocifs pour votre santé.
N'aspirez pas les matériaux humides ou mouillés. N'aspirez pas des liquides.
- **Attention !** Pendant le nettoyage ou le fonctionnement, n'immergez jamais les pièces électriques du produit dans de l'eau ou d'autres liquides. Ne mettez jamais le bloc-moteur sous l'eau courante.
- **Attention !** Éloignez les personnes et les animaux des ouvertures d'aspiration ! N'utilisez pas l'appareil sur des personnes ou des animaux ! Risque de blessures !
- **Attention !** Utilisez uniquement les modèles de batteries et de chargeurs compatibles indiqués dans ces instructions.

6. Consignes de sécurité



a) Informations générales

- Cet appareil n'est pas un jouet. Il doit rester hors de portée des enfants et des animaux domestiques.
- Ne laissez pas traîner le matériau d'emballage. Celui-ci peut se révéler dangereux si des enfants le prennent pour un jouet.
- Gardez l'appareil à l'abri de températures extrêmes, de la lumière directe du soleil, de secousses intenses, d'humidité élevée, d'eau, de gaz inflammables, de vapeurs et de solvants.
- N'exposez pas le produit à des contraintes mécaniques.
- Si une utilisation du produit en toute sécurité n'est plus possible, arrêtez de l'utiliser et protégez-le de toute utilisation accidentelle. Un fonctionnement sûr ne peut plus être garanti si le produit :
 - est visiblement endommagé,
 - ne fonctionne plus correctement,
 - a été stocké pendant une période prolongée dans des conditions défavorables ou
 - a été transporté dans des conditions très rudes.
- Manipulez le produit avec précaution. Des secousses, des chocs ou une chute, même de faible hauteur, peuvent endommager le produit.
- Respectez également les instructions de sécurité et d'utilisation de tout autre appareil branché à ce produit.
- En cas de doute sur le fonctionnement, la sécurité ou le raccordement de l'appareil, consultez un expert.
- L'entretien, les modifications et les réparations doivent être effectués uniquement par un technicien ou un centre de réparation agréé.
- Si vous avez des questions dont la réponse ne figure pas dans ce mode d'emploi, contactez notre service de support technique ou tout autre personnel technique.

b) Sécurité sur l'aire de travail

- Maintenez l'aire de travail propre et bien éclairée. Les lieux sombres ou encombrés sont propices aux accidents.
- Veillez à ce que la zone de travail soit bien ventilée.
- Ne travaillez pas dans des environnements explosifs, par exemple en présence de liquides, de gaz ou de poussières inflammables. Les outils électriques génèrent des étincelles susceptibles d'enflammer la poussière ou les gaz.

c) Accessoires

- L'utilisation d'autres accessoires non expressément recommandés par le fabricant peut causer des blessures ou endommager l'appareil. Utilisez donc uniquement des accessoires d'origine.



d) Fonctionnement

- Ne l'utilisez pas en cas de dommage.
- Portez un masque approprié (respirateur) qui couvre le nez et la bouche pour éviter de respirer les petites particules qui passent par la sortie.
- Avant l'aspiration, vous devez retirer les pièces pointues, tranchantes ou de très grande taille afin d'éviter d'endommager l'appareil.
- Si le tube d'aspiration est bouché, débouchez-le avant d'utiliser à nouveau l'appareil.

e) Batterie et chargeur

- Reportez-vous au mode d'emploi de la batterie et du chargeur de batterie pour plus d'informations.

7. Commencez

1. Familiarisez-vous avec les éléments de fonctionnement.

Référez-vous à la section [8. Éléments de fonctionnement/commande](#) pour plus de détails.

2. Préparez l'aspirateur pour l'utilisation.

Vérifiez que le filtre n'est pas endommagé, installez les accessoires et la batterie.

Référez-vous à la section [9. Avant le fonctionnement](#) pour plus de détails.

3. Faites fonctionner l'aspirateur.

Référez-vous à la section [10. Fonctionnement](#) pour plus de détails.

8. Éléments de fonctionnement/commande



- | | |
|---|-------------------------|
| 1 Bouton de déverrouillage du récipient à poussière | 6 Récipient à poussière |
| 2 Bouton marche/arrêt | 7 Tube d'extension |
| 3 Poignée | 8 Buse à fente |
| 4 Bloc de batteries | 9 Buse à brosse |
| 5 Fentes d'aération | 10 Brosse à plancher |

9. Avant le fonctionnement

a) Avant de passer l'aspirateur

Chaque fois que vous passez l'aspirateur, suivez les étapes ci-dessous :

1. Nettoyez les parties pointues, tranchantes ou très grandes afin d'éviter d'endommager l'aspirateur.
2. Vérifiez que l'aspirateur n'est pas endommagé. S'il est endommagé, cessez de l'utiliser.
3. Vérifiez que l'ensemble du filtre est installé correctement et qu'il n'est pas endommagé. Référez-vous à la section [11. Ensemble du filtre](#) pour plus de détails.
4. Sélectionnez et installez les accessoires appropriés en fonction de la surface.
5. Installez une batterie chargée.

b) Installez les accessoires



Attention ! Avant d'installer/de retirer/d'ajuster des accessoires, débranchez toujours l'alimentation électrique.



Suivez les étapes ci-dessous pour installer les accessoires :

1. Retirez la batterie de l'aspirateur pour éviter tout démarrage accidentel.
2. Sélectionnez les accessoires comme illustré dans **C**.
3. Connectez les accessoires. Tournez légèrement pour serrer.

c) Installer/retirer la batterie



Attention ! Lisez le mode d'emploi fourni avec la batterie et le chargeur avant de les utiliser pour la première fois.



Suivez les étapes ci-dessous pour installer la batterie :

1. Alignez la languette de la batterie (**4**) avec la fente située à la base du boîtier.
 2. Faites glisser la batterie à fond jusqu'à ce qu'elle s'enclenche d'un « clic ». Assurez-vous qu'elle est bien fixée avant de la lâcher.
 3. N'utilisez pas de force lorsque vous insérez les piles. Si elles ne glissent pas aisément, elles ne peuvent être correctement insérées.
- Appuyez sur le bouton de relâchement de la batterie (**12**) pour retirer le bloc-batteries.

10. Fonctionnement

a) Allumer et éteindre l'appareil

- Pour allumer l'aspirateur, poussez le commutateur Marche/Arrêt (2) sur **ON**.
- Pour éteindre l'aspirateur, poussez le commutateur Marche/Arrêt sur **OFF**.

b) Aspirateur



Attention ! Portez un masque approprié (respirateur) qui couvre le nez et la bouche pour éviter de respirer les petites particules qui passent par les fentes de ventilation.



Attention ! N'aspirez pas les particules fines telles que la poussière de cloison sèche, la cendre, la poussière de béton, le plâtre, etc.

- Les poussières fines peuvent endommager le produit.
- Assurez-vous que les matériaux que vous aspirez ne sont pas nocifs pour votre santé.
- N'aspirez pas les matériaux humides ou mouillés. N'aspirez pas des liquides.

1. Allumez l'aspirateur
2. Passez l'aspirateur sur la zone. Si le tube d'aspiration est bouché, débouchez-le avant d'utiliser l'appareil.
Si la vitesse du moteur augmente, augmentez la distance entre la buse et l'objet/la zone de travail.
Référez-vous à [14. Dysfonctionnements](#) si vous remarquez :
 - une augmentation continue de la vitesse du moteur, ou
 - des performances d'aspiration réduites
3. Éteignez l'aspirateur et retirez la batterie.
4. Videz le récipient à poussière.

c) Vider le récipient à poussière



1. Éteignez l'aspirateur et retirez la batterie.
2. Appuyez sur le bouton de relâchement du récipient (1).
3. Retirez le récipient à poussière (6). Voir **D1**.
4. Retirez l'ensemble du filtre (13) du récipient à poussière. Voir **D2**.
 - Si le filtre (16) semble bouché, nettoyez-le. Référez-vous à la section [12. Nettoyage et entretien](#) pour plus de détails.
5. Videz le conteneur dans une poubelle.
6. Nettoyez l'intérieur du récipient à l'aide d'un chiffon humide. Laissez sécher l'intérieur avant de le remonter.
7. Insérez l'ensemble du filtre dans le récipient à poussière.
8. Fixez le récipient à poussière sur l'unité motrice et fermez-le jusqu'à ce qu'il se verrouille en produisant un clic.

11. Ensemble du filtre

a) Retirer et réinstaller l'ensemble du filtre



Retirer

1. Appuyez sur le bouton de relâchement du récipient (1).
2. Retirez le récipient à poussière (6). Voir **D1**.
3. Retirez l'ensemble du filtre (13) du récipient à poussière. Voir **D2**.

Installer

1. Faites glisser l'ensemble du filtre dans le récipient à poussière. Veiller à ce que les languettes de l'élément d'étanchéité du filtre (15) (voir **D3**) glissent correctement dans les rainures correspondantes du récipient à poussière.
2. Fixez le récipient à poussière sur l'unité motrice et fermez-le jusqu'à ce qu'il se verrouille en produisant un clic.

b) Vérifiez que l'installation est correcte et que le filtre n'est pas endommagé



1. Retirer l'ensemble du filtre.
2. Assurez-vous que le couvercle du filtre (14) repose correctement sur l'élément d'étanchéité du filtre (15). Tournez-le dans le sens antihoraire pour le resserrer, si nécessaire.
3. Inspectez visuellement le filtre (16). Si vous remarquez des fissures, des trous ou si le filtre est déchiré, cessez de l'utiliser.
4. Réinstaller l'ensemble du filtre.

12. Nettoyage et entretien

a) Nettoyage du filtre

Nettoyez régulièrement le filtre pour maintenir l'aspirateur en bon état.



1. Retirer l'ensemble du filtre. Référez-vous à la section 11, **Ensemble du filtre** pour plus de détails.
2. Tournez le couvercle du filtre (14) dans le sens horaire pour le dégager de l'élément d'étanchéité du filtre (15). Voir **D3**.
3. Retirez avec précaution le couvercle du filtre. Voir **D4**.
4. Séparez soigneusement le panier-filtre (17) du filtre (16). Voir **D5**.
5. Nettoyage du filtre. Vous avez deux options :
 - nettoyer le filtre à l'aide d'une brosse douce.
 - laver le filtre dans de l'eau courante. Faites-le sécher complètement avant de l'installer à nouveau.
6. Essuyez les autres pièces à l'aide d'un chiffon sec.
7. Réinstallez dans l'ordre inverse.

b) Nettoyage de l'aspirateur



N'utilisez pas de produit de nettoyage agressif, d'alcool isopropylique ou toute autre solution chimique, car ils peuvent endommager le boîtier et engendrer des dysfonctionnements.

1. Éteignez et enlevez les piles avant chaque nettoyage.
2. Nettoyez le produit à l'aide d'un chiffon sec ou humide, sans fibres.
3. Veillez à ce que les fentes d'aération de l'appareil soient exemptes de poussière.

13. Articles de rechange (batteries/chargeurs)

N° d'article	Description
1881809	Batterie Li-ion rechargeable (AP-1000 20 V/2 Ah)
1881810	Batterie rechargeable Li-ion (AP-1100 20 V/4 Ah)
1881811	Chargeur ALG-1000 20 V 2,3 A pour (AP-1000 20 V/2 Ah)
1881812	Chargeur ALG-1100 20 V 5,0 A pour (AP-1100 20 V/4 Ah)

➔ Visitez le site Web de Conrad et recherchez le n° d'article 2149356 pour des informations sur les accessoires, pièces de rechange ou de remplacement en option.

14. Dysfonctionnements

Problème	Cause	Suggestion
Force d'aspiration insuffisante pour l'extraction des débris.	Le récipient à poussière est plein.	Videz le récipient à poussière. Voir 10. Fonctionnement .
	Le filtre est bouché.	Nettoyez le filtre. Voir 12. Nettoyage et entretien .
	La batterie est faible.	Installez une batterie complètement chargée.
Augmentation continue de la vitesse du moteur.	Tube d'aspiration ou accessoire bloqué.	1. Éteignez l'aspirateur et retirez la batterie. 2. Retirez le blocage.

15. Élimination des déchets



Les appareils électroniques sont des matériaux recyclables et ne doivent pas être éliminés avec les ordures ménagères. En fin de vie, éliminez l'appareil conformément aux dispositions légales en vigueur.



Ainsi, vous respectez les ordonnances légales et contribuez à la protection de l'environnement.

16. Caractéristiques techniques

Tension de fonctionnement.....	20 V (batterie Li-ion)
Autonomie de la batterie.....	environ 18 min (batterie de 2000 mAh) environ 36 min (batterie de 4000 mAh)
Aspiration.....	≥ 3,8 kPa
Récipient à poussière.....	500 ml
Dimensions (l x H x P).....	450 x 135 x 125 mm
Poids.....	Aspirateur : environ 900 g Aspirateur et accessoires : environ 1 165 g

	Pagina
1. Inleiding	17
2. Verklaring van tekens	17
3. Beoogd gebruik.....	18
4. Leveringsomvang	18
5. Belangrijke veiligheidsinstructies	19
6. Veiligheidsinstructies	20
a) Algemene informatie.....	20
b) Veiligheid op de werkplek.....	20
c) Accessoires	20
d) Gebruik	21
e) Accu en lader.....	21
7. Aan de slag.....	21
8. Bedieningselementen	21
9. Voorafgaand aan gebruik.....	22
a) Voordat u begint met stofzuigen.....	22
b) Accessoires installeren.....	22
c) De accu installeren/verwijderen.....	22
10. Gebruik	23
a) In- en uitschakelen	23
b) Stofzuigen.....	23
c) De stofcontainer legen.....	23
11. Filterassemblage	24
a) De assemblage verwijderen en weer installeren	24
b) Controleer op correcte installatie en beschadiging.....	24
12. Onderhoud en reiniging	25
a) De filter reinigen	25
b) De stofzuiger reinigen.....	25
13. Extra artikelen (accu's/opladers).....	25
14. Probleemoplossing	26
15. Verwijdering	26
16. Technische gegevens	26

1. Inleiding

Beste klant,

Hartelijk dank voor de aankoop van dit product.

Het product voldoet aan de nationale en Europese wettelijke voorschriften.

Om deze status te handhaven en een veilige werking te garanderen, dient u als eindgebruiker deze gebruiksaanwijzing in acht te nemen!



Deze gebruiksaanwijzing is een onderdeel van dit product. Deze bevat belangrijke informatie over de werking en hantering van het product. Als u dit product aan derden overhandigt, doe dan tevens deze gebruiksaanwijzing erbij. Bewaar deze gebruiksaanwijzing voor toekomstige raadpleging!

Bij technische vragen kunt u zich wenden tot onze helpdesk. Voor meer informatie kunt u kijken op www.conrad.nl of www.conrad.be

Opladbare accu met lader

Dit product wordt niet geleverd met accu en lader.

U hebt een geschikte accu en een lader nodig:

Zie paragraaf 13. Extra artikelen (accu's/opladers) voor meer informatie.

2. Verklaring van tekens



Dit symbool met het uitroepteken in een driehoek wordt gebruikt om belangrijke informatie in deze gebruiksaanwijzing te onderstrepen. Lees deze informatie altijd aandachtig door.



Het pijl-symbool duidt op speciale informatie en advies voor het gebruik.



Lees de gebruiksaanwijzingen volledig door voordat u het product in gebruik neemt.

A B C

Afbeeldingen

De afbeeldingen waarnaar in de tekst wordt verwezen, zijn te vinden aan het begin van de handleiding.

U wordt naar een groep afbeeldingen verwezen door [➡ **A**, **B**, **C**, ...].

3. Beoogd gebruik

Gebruik het product om droge materialen op te zuigen. Zorg ervoor dat de materialen die u opzuigt niet schadelijk zijn voor uw gezondheid.

Het product is niet geschikt voor commercieel gebruik.

Het product is uitsluitend bestemd voor gebruik binnenshuis en droge toepassingen. Niet gebruiken om vloeistoffen op te zuigen.

Contact met vocht moet absoluut worden vermeden. Gebruik het product niet in de regen en laat deze niet buitenshuis achter wanneer het regent.

Om veiligheids- en goedkeuringsredenen mag u niets aan dit product veranderen. Als het product voor andere doeleinden wordt gebruikt dan hierboven beschreven, kan het product worden beschadigd. Bovendien kan onjuist gebruik resulteren in kortsluiting, brand, elektrische schokken of andere gevaren. Lees de gebruiksaanwijzing goed door en bewaar deze op een veilige plek. Het product mag alleen samen met de gebruiksaanwijzing aan derden worden doorgegeven.

Alle bedrijfs- en productnamen zijn handelsmerken van de betreffende eigenaren. Alle rechten voorbehouden.

4. Leveringsomvang

- Stofzuiger
- Verlengbuis
- Spleetmondstuk
- Borstelmondstuk
- Vloerborstel
- Gebruiksaanwijzing

Meest recente gebruiksaanwijzing

Download de meest recente gebruiksaanwijzing via www.conrad.com/downloads of scan de afgebeelde QR-code. Volg de aanwijzingen op de website op.



5. Belangrijke veiligheidsinstructies

Lees de gebruiksaanwijzing zorgvuldig door en neem vooral de veiligheidsinformatie in acht. Indien de veiligheidsinstructies en de aanwijzingen voor een juiste bediening in deze gebruiksaanwijzing niet worden opgevolgd, aanvaarden wij geen verantwoordelijkheid voor hieruit resulterend persoonlijk letsel of materiële schade. In dergelijke gevallen vervalt de aansprakelijkheid/garantie.



- Dit apparaat kan worden gebruikt door kinderen vanaf 8 jaar of personen met beperkte fysieke, visuele of mentale capaciteiten, of gebrek aan ervaring en kennis mits ze onder toezicht staan of instructies hebben gekregen over het veilig gebruik van het apparaat en de gevaren begrijpen die het gebruik van het apparaat met zich meebrengt.
- Kinderen mogen niet met dit apparaat spelen.
- Kinderen mogen het apparaat niet zonder toezicht reinigen of onderhouden.
- **Kortsluitingsgevaar!** Probeer het product nooit zelf te repareren. Laat reparaties in geval van storingen uitsluitend uitvoeren door gekwalificeerde specialisten.
- **Opgelet!** Zuig geen ontvlambare materialen, hete voorwerpen of gloeiend as op.
Zuig geen kleine deeltjes op zoals gipsplaatstof, as, betonstof, gips, enz. Fijn stof kan het product beschadigen.
Zorg ervoor dat de materialen die u opzuigt niet schadelijk zijn voor uw gezondheid.
Zuig geen vochtige of natte materialen op. Zuig geen vloeistoffen op.
- **Waarschuwing!** Dompel de elektrische onderdelen van het apparaat tijdens reiniging of gebruik nooit in water of andere vloeistoffen. Houd de motoreenheid nooit onder stromend water.
- **Opgelet!** Houd personen en dieren uit de buurt van de zuigopeningen! Gebruik het apparaat niet op personen of dieren! Risico op verwondingen!
- **Waarschuwing!** Gebruik uitsluitend compatibele accu- en ladermodellen die in deze instructies worden vermeld.

6. Veiligheidsinstructies



a) Algemene informatie

- Dit apparaat is geen speelgoed. Houd het buiten het bereik van kinderen en huisdieren.
- Laat verpakkingsmateriaal niet achteloos rondslingeren. Dit kan voor kinderen gevaarlijk speelgoed worden.
- Bescherm het product tegen extreme temperaturen, direct zonlicht, sterke schokken, hoge vochtigheid, vocht, brandbare gassen, stoom en oplosmiddelen.
- Stel het product niet aan mechanische spanning bloot.
- Als het product niet langer veilig gebruikt kan worden, stel het dan buiten bedrijf en zorg ervoor dat niemand het per ongeluk kan gebruiken. Veilig gebruik kan niet langer worden gegarandeerd als het product:
 - zichtbaar is beschadigd,
 - niet meer naar behoren werkt,
 - gedurende een langere periode onder slechte omstandigheden is opgeslagen of
 - onderhevig is geweest aan ernstige transportbelasting.
- Behandel het product met zorg. Schokken, stoten of zelfs een val van geringe hoogte kunnen het product beschadigen.
- Neem tevens de veiligheid en gebruiksaanwijzing van andere producten die op het product zijn aangesloten in acht.
- Raadpleeg een expert wanneer u twijfelt over het gebruik, de veiligheid of de aansluiting van het apparaat.
- Onderhoud, aanpassingen en reparaties mogen alleen uitgevoerd worden door een technicus of een daartoe bevoegd servicecentrum.
- Als u nog vragen heeft die niet door deze gebruiksaanwijzing worden beantwoord, kunt u contact opnemen met onze technische dienst of ander technisch personeel.

b) Veiligheid op de werkplek

- Houd uw werkplek schoon en goed verlicht. Rommelige of donkere plekken kunnen ongelukken veroorzaken.
- Houd de werkplek goed geventileerd.
- Werk niet in een explosieve omgeving, zoals in de aanwezigheid van ontvlambare vloeistoffen, gassen of stof. Elektrisch gereedschap creëert vonken en deze kunnen stof of dampen laten ontbranden.

c) Accessoires

- Het gebruik van andere accessoires die niet nadrukkelijk zijn aanbevolen door de fabrikant kan leiden tot letsel of beschadiging aan het apparaat. Gebruik daarom uitsluitend originele accessoires.



d) Gebruik

- Gebruik niet wanneer beschadigd.
- Draag een geschikt masker (gasmasker) dat de neus en mond bedekt om uzelf te beschermen tegen het inademen van kleine deeltjes die uit de uitlaat komen.
- Voordat u begint met stofzuigen, dienen puntige, scherpe of zeer grote voorwerpen te worden verwijderd om beschadiging aan het apparaat te voorkomen.
- Als de zuigbuis verstopt is, verwijdert u de voorwerpen voordat u het apparaat weer gebruikt.

e) Accu en lader

- Raadpleeg de gebruiksaanwijzingen van de accu en acculader voor meer informatie.

7. Aan de slag

1. Maak uzelf bekend met de bedieningselementen.

Zie paragraaf 8. [Bedieningselementen](#) voor meer informatie.

2. Maak de stofzuiger gereed voor gebruik.

Controleer de filter op beschadiging, installeer de accessoires en accu.

Zie paragraaf 9. [Voorafgaand aan gebruik](#) voor meer informatie.

3. De stofzuiger gebruiken.

Zie paragraaf 10. [Gebruik](#) voor meer informatie.

8. Bedieningselementen



- | | |
|-------------------------------------|-------------------|
| 1 Ontgrendelknop voor stofcontainer | 6 Stofcontainer |
| 2 Aan-/uitschakelaar | 7 Verlengbuis |
| 3 Handgreep | 8 Spleetmondstuk |
| 4 Accu | 9 Borstelmondstuk |
| 5 Ventilatieopeningen | 10 Vloerborstel |

9. Voorafgaand aan gebruik

a) Voordat u begint met stofzuigen

Volg de onderstaande stappen telkens voordat u begint met stofzuigen:

1. Verwijder puntige, scherpe of erg grote voorwerpen uit de werkplek om beschadiging aan de stofzuiger te voorkomen.
2. Controleer de stofzuiger op schade. Indien beschadigd, niet meer gebruiken.
3. Controleer of de filterassemblage correct geïnstalleerd en onbeschadigd is. Zie paragraaf [11. Filterassemblage](#) voor meer informatie.
4. Kies en installeer de juiste accessoires voor de taak.
5. Installeer een opgeladen accu.

b) Accessoires installeren



Opgelet! Koppel altijd de voeding los voordat u accessoires installeert/verwijdert/aanpast.



Volg de stappen hieronder om accessoires te installeren:

1. Verwijder de accu uit de stofzuiger om onbedoeld starten te voorkomen.
2. Selecteer accessoires zoals afgebeeld in **C**.
3. Sluit de accessoires aan. Lichtjes draaien om vast te zetten.

c) De accu installeren/verwijderen



Opgelet! Lees de gebruiksaanwijzingen die bij de accu en lader zijn meegeleverd voordat u deze voor het eerst gebruikt.



Volg de stappen hieronder om de accu te installeren:

1. Pas het palletje van de accu (**4**) op de opening op de basis van de behuizing.
2. Schuif de accu er volledig in totdat deze met een “klik” op zijn plek vergrendelt. Controleer of het stevig op zijn plek wordt gehouden voordat u hem loslaat.
3. Forceer de accu niet in het apparaat. Als de accu er niet gemakkelijk inschuift, dan steekt u de accu er verkeerd in.
 - Druk op de ontgrendelknop (**12**) om de accu te verwijderen.

10. Gebruik

a) In- en uitschakelen

- Zet de Aan-/Uitschakelaar (2) op **AAN** om de stofzuiger in te schakelen.
- Zet de Aan-/Uitschakelaar op **UIT** om de stofzuiger uit te schakelen.

b) Stofzuigen



Opgelet! Draag een geschikt masker (gasmasker) dat de neus en mond bedekt om uzelf te beschermen tegen het inademen van kleine deeltjes die uit de ventilatieopeningen komen.



Opgelet! Zuig geen kleine deeltjes op zoals gipsplaatstof, as, betonstof, gips, enz.

- Fijn stof kan het product beschadigen.
- Zorg ervoor dat de materialen die u opzuigt niet schadelijk zijn voor uw gezondheid.
- Zuig geen vochtige of natte materialen op. Zuig geen vloeistoffen op.

1. Schakel de stofzuiger in.
2. Stofzuig de ruimte. Als de zuigbuis verstopt is, verwijdert u de voorwerpen voordat u het apparaat weer gebruikt. Als de motorsnelheid verhoogt, vergroot u de afstand tussen het mondstuk en het voorwerp of de werkplek. Zie [14. Probleemoplossing](#) als u het volgende opmerkt:
 - een continue verhoging in motorsnelheid of
 - een verlaging in zuigprestatie
3. Schakel de stofzuiger uit en verwijder de accu.
4. Leeg de stofcontainer.

c) De stofcontainer legen



1. Schakel de stofzuiger uit en verwijder de accu.
2. Druk op de ontgrendelknop (1) van de container.
3. Verwijder de stofcontainer (6). Zie **D1**.
4. Verwijder de filterassemblage (13) uit de stofcontainer. Zie **D2**.
 - Als de filter (16) verstopt lijkt, reinigt u deze. Zie paragraaf [12. Onderhoud en reiniging](#) voor meer informatie.
5. Leeg de container boven een afvalbak.
6. Maak de binnenzijde van de container leeg met een vochtige doek. Laat de binnenzijde drogen voordat u de container weer installeert.
7. Steek de filterassemblage (13) in de stofcontainer.
8. Haak de stofcontainer aan de motoreenheid en sluit deze tot hij met een hoorbare klik vastklikt.

11. Filterassemblage

a) De assemblage verwijderen en weer installeren



Verwijderen

1. Druk op de ontgrendelknop (1) van de container.
2. Verwijder de stofcontainer (6). Zie **D1**.
3. Verwijder de filterassemblage (13) uit de stofcontainer. Zie **D2**.

Installeren

1. Schuif de filterassemblage in de stofcontainer. Zorg ervoor dat de tongen op de filterafdichting (15) (zie **D3**) goed in de corresponderende groeven in de stofcontainer schuiven.
2. Haak de stofcontainer aan de motoreenheid en sluit deze tot hij met een hoorbare klik vastklikt.

b) Controleer op correcte installatie en beschadiging



1. Verwijder de filterassemblage.
2. Controleer of het filterdeksel (14) stevig op de filterafdichting (15) zit. Draai indien nodig linksom om vast te zetten.
3. Inspecteer de filter (16) visueel. Als u barsten, scheuren of gaten opmerkt, gebruikt u de filter niet meer.
4. Installeer de filterassemblage opnieuw.

12. Onderhoud en reiniging

a) De filter reinigen

Reinig de filter regelmatig om de stofzuiger in goede staat te houden.



1. Verwijder de filterassemblage. Zie paragraaf 11. [Filterassemblage](#) voor meer informatie.
2. Draai het filterdeksel (14) rechtersom om deze uit de filterafdichting (15) te halen. Zie **D3**.
3. Trek het filterdeksel voorzichtig van de filter af. Zie **D4**.
4. Scheid de filtermand (17) en filter (16) voorzichtig. Zie **D5**.
5. Reinig de filter. U hebt twee opties:
 - Reinig de filter met een zachte borstel.
 - Was de filter onder stromend water. Zorg ervoor de filter volledig te drogen voordat u deze weer installeert.
6. Veeg andere onderdelen schoon met een droge doek.
7. Installeer weer in omgekeerde volgorde.

b) De stofzuiger reinigen



Gebruik in geen enkel geval agressieve schoonmaakmiddelen, schoonmaakalcohol of andere chemische oplossingen omdat deze schade toe kunnen brengen aan de behuizing en zelfs afbreuk kan doen aan de werking van het product.

1. Schakel het apparaat uit en verwijder de accu voorafgaand aan elke reiniging.
2. Maak het product schoon met een droog, pluisvrij doekje.
3. Houd de ventilatieopeningen op het product vrij van stof.

13. Extra artikelen (accu's/opladers)

Bestelnr.	Beschrijving
1881809	Oplaadbare li-ionaccu (AP-1000 20 V/2 Ah)
1881810	Oplaadbare li-ionaccu (AP-1100 20 V/4 Ah)
1881811	20 V 2,3 A lader ALG-1000 voor (AP-1000 20 V/2 Ah)
1881812	20 V 5,0 A lader ALG-1100 voor (AP-1100 20 V/4 Ah)

→ Ga naar de Conrad-website en zoek naar bestelnr. 2149356 voor meer informatie over optionele accessoires reserveonderdelen of vervangende onderdelen.

14. Probleemoplossing

Probleem	Oorzaak	Suggestie
Te lage zuigkracht om vuil op te zuigen.	De stofcontainer is vol.	Leeg de stofcontainer. Zie <u>10. Gebruik</u> .
	De filter is verstopt.	Reinig de filter. Zie <u>12. Onderhoud en reiniging</u> .
	De accu is vrijwel uitgeput.	Installeer een volledig opgeladen accu.
Continue verhoging in motorsnelheid.	Aanzuigbuis of accessoire geblokkeerd.	1. Schakel de stofzuiger uit en verwijder de accu. 2. Verwijder de blokkering.

15. Verwijdering



Elektronische apparaten zijn recyclebaar afval en horen niet bij het huisvuil. Als het product niet meer werkt moet u het volgens de geldende wettelijke bepalingen voor afvalverwerking afvoeren.



Op deze wijze voldoet u aan uw wettelijke verplichtingen en draagt u bij aan de bescherming van het milieu.

16. Technische gegevens

Bedrijfsspanning	20 V (Li-ionaccu)
Levensduur accu	ca. 18 min (2000 mAh accu) ca. 36 min (4000 mAh accu)
Zuigkracht	≥ 3,8 kPa
Stofcontainer	500 ml
Afmetingen (B x H x D)	450 x 135 x 125 mm
Gewicht	Stofzuiger: ca. 900 g Stofzuiger en accessoires: ca. 1165 g

Ⓕ Ceci est une publication de Conrad Electronic SE, Klaus-Conrad-Str. 1, D-92240 Hirschau (www.conrad.com).

Tous droits réservés y compris la traduction. La reproduction par n'importe quel moyen, p. ex. photocopie, microfilm ou saisie dans des systèmes de traitement électronique des données, nécessite l'autorisation préalable par écrit de l'éditeur. La réimpression, même en partie, est interdite. Cette publication correspond au niveau technique du moment de la mise sous presse.

Copyright 2020 by Conrad Electronic SE.

Ⓖ Dit is een publicatie van Conrad Electronic SE, Klaus-Conrad-Str. 1, D-92240 Hirschau (www.conrad.com).

Alle rechten, vertaling inbegrepen, voorbehouden. Elke reproductie, ongeacht de methode, bijv. fotokopie, microverfilming of de registratie in elektronische gegevensverwerkingssystemen vereist een voorafgaande schriftelijke toestemming van de uitgever. Nadruk, ook van uittreksels, verboden. De publicatie voldoet aan de technische stand bij het in druk bezorgen.

Auteursrecht 2020 van Conrad Electronic SE.