

LT750 / LT751 LED Monitor Lamp

Safety Instructions

Before using this product, please carefully read the following safety instructions to ensure its proper use. Keep this manual for future reference. The manual in multiple languages is available as download via feintech.eu.

- Use the lamp only on suitable square monitors with a frame thickness of 2 to 60 mm or curved monitors with a 21 to 35 mm frame. Make sure that the lamp fixture does not touch the sensitive screen surface.
- Ensure that the monitor is firmly fixed and that the lamp does not impair stability.
- Use the lamps indoors only and do not expose it to moisture, heat, open fire or harsh cleaning agents.
- Please do not attempt to open the housing. Only qualified personnel should perform any repairs.
- In case of malfunction, heat generation or unusual smell or behaviour, please disconnect the USB cable and contact your dealer or FeinTech.
- Route the USB cable so that it cannot be accidentally caught or tripped over
- Do not expose the lamp to water, moisture, or high-humidity environments to avoid the risk of damage.
- Do not place any objects on top of the lamp to avoid damage.

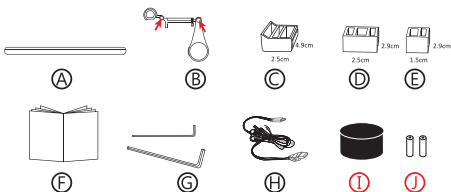
Intended use

The LT750 / LT751 lamp is used to illuminate a desk or the area in front of a monitor. The lamp is clamped to the monitor frame for mounting. The power (5V DC, 1 A) is supplied via a USB socket on the monitor, computer or an external power supply unit. A USB power supply unit is not supplied. The variant LT751 comes with an additional remote control.

Lamp Model:	LT750	LT751
Power supply	5V 1A (5W)	5V 1A (5W)
Dimmable	yes	yes
CCT change	yes	yes
Light sensor	yes	yes
Remote control	no	yes

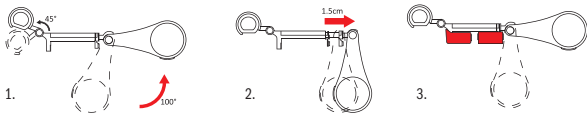
Parts

- Screen light
- Screen clip with 2 joints*
- Front adjusting spacer
- Rear adjusting spacer 1
- Rear adjusting spacer 2
- This manual
- 2 × Allen key to adjust joints*
- USB-C cable
- Remote control (only LT751)
- 2 × AA Batteries for remote control (only LT751)



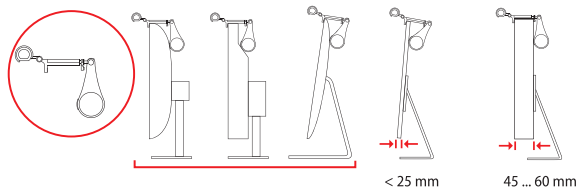
* If necessary, you can tighten or loosen the screw on the joint. Carefully remove the cover first.

How to use the screen clip

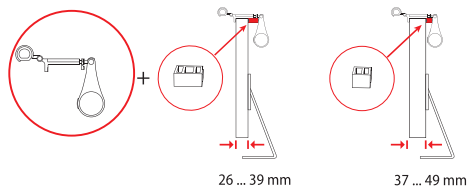


How to use the spacers

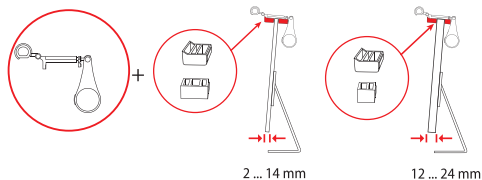
No need for a spacer if the monitor frame is uneven, thinner than 25 mm or between 45-60 mm



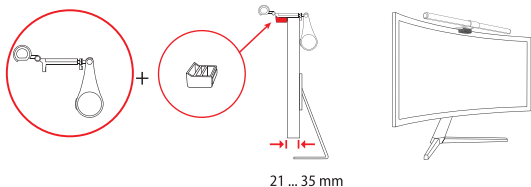
Add rear spacer (large or small)



Add front & rear spacer, make sure that the rubber side faces the monitor frame

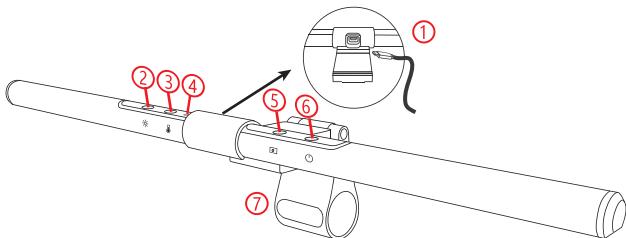


Use front spacer for curved monitor



21 ... 35 mm

Description of controls and connection



1. USB-C socket for the connection of the USB power supply. Connect the USB cable to the lamp and to an USB socket of your computer, monitor or USB hub.
2. Touch button for dimming: Tip shortly to change the brightness in steps, hold the button for stepless dimming
3. Touch button for CCT change: Tip shortly to change the light colour in steps (warm white to cold white), press and hold the button for stepless changing of the CCT.
4. Light sensor, detects the brightness of the environment.
5. Light sensor button. Touch button to activate automatic brightness control. Blue indicator is lit when function is active. The lamp adjusts the light intensity automatically according to the room light. If it gets dark, the brightness will be increased. To stop this function, touch button again or touch dimmer button.
6. On /Off switch: tip once to switch on/off the lamp
7. Screen clip

The latest settings are stored when the lamp is powered off. These settings are used again when the lamp has power next time.

The version LT751 is equipped with a wireless remote control puck. The puck is powered by 2 batteries. One press of the puck switches the lamp on. When switched on you can adjust the brightness by turning the top of the puck. Double press activates / deactivates the light sensor. Press top of the puck again to switch lamp off.

Illuminace

working height	daylight (6500K)	neutral light (4000K)	warm light (3000K)
20 cm	3070 lux	2400 lux	2230 lux
30 cm	1765 lux	1377 lux	1278 lux
40 cm	1295 lux	994 lux	927 lux
50 cm	795 lux	636 lux	587 lux

Technical data

- Life span L70B50 25,000 hours
- Correlated Colour Temperature (CCT) 3000°-6500° K
- Colour Rendering Index (CRI) > 95 Ra
- Light power Φ_{use} 479 lm
- Power consumption P_{on} 3.8 W
- Energy efficiency class E (A...G)
- Power requirements DC 5 V / 1 A
- Dimensions 51 × 11 × 13 cm

Disposal of the packaging and appliance



The packaging and the appliance consist of recyclable materials. Please return the packaging and the device at the end of its service life to your local recycling system. Please contact your dealer or a municipal waste disposal facility / recycling centre for information on current disposal methods. By reusing, recycling or otherwise recovering old appliances, you are making an important contribution to protecting our environment.

CE Declaration of Conformity



This product complies with EU directives. We, Spreewald Kommunikationstechnik GmbH, hereby declare that this device complies with the EMC Directive 2014/30/EU and the RoHS Directive 2011/65/EU. The formal declaration of conformity is available at <https://feintech.eu/ce> or on request.

FeinTech is a registered trademark of Spreewald Kommunikationstechnik GmbH, Radensdorfer Hauptstr. 45 a, 15907 Lübben (Spreewald), Germany · Contact: info@feintech.eu · +49 3546 2398855 · www.feintech.eu

Sicherheitshinweise

Bitte lese die folgenden Sicherheitshinweise sorgfältig durch, bevor du dieses Produkt verwendest, um einen ordnungsgemäßen Gebrauch zu gewährleisten. Bewahre diese Anleitung zum späteren Nachschlagen auf. Sie ist auch als Download bei feintech.eu erhältlich.

- Verwende die Leuchte nur an geeigneten eckigen Monitoren mit einer Rahmenstärke von 2 bis 60 mm oder an gebogenen Monitoren mit einem Rahmen von 21 bis 35 mm. Achte darauf, dass die Lampenhalterung nicht die empfindliche Bildschirmoberfläche berührt.
- Achte darauf, dass der Monitor gut befestigt ist und die Leuchte dessen Stabilität nicht beeinträchtigt.
- Verwende die Leuchte nur in Innenräumen und setze sie nicht Feuchtigkeit, Hitze, offenem Feuer oder scharfen Reinigungsmitteln aus.
- Versuche nicht, das Gehäuse zu öffnen. Reparaturen sollten nur von qualifiziertem Personal durchgeführt werden.
- Bei Fehlfunktionen, Wärmeentwicklung oder ungewöhnlichem Geruch oder Verhalten ziehe bitte das USB-Kabel ab und wende dich an den Verkäufer oder an FeinTech.
- Verlege das USB-Kabel so, dass es nicht versehentlich eingeklemmt werden oder man darüber stolpern kann.
- Setze die Leuchte nicht Wasser oder hoher Luftfeuchtigkeit aus, um das Risiko einer Beschädigung zu vermeiden.
- Stelle keine Gegenstände auf die Leuchte und decke sie nicht ab, um Schäden zu vermeiden.

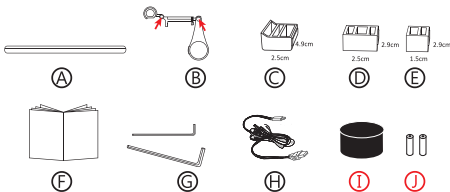
Bestimmungsgemäße Verwendung

Die Lampe LT750 / LT751 wird zur Beleuchtung eines Schreibtisches oder des Bereichs vor einem Monitor verwendet. Die Leuchte wird zur Montage an den Monitorrahmen geklemmt. Die Stromversorgung (5V DC, 1 A) erfolgt über eine USB-Buchse am Monitor, Computer oder ein externes Netzteil. Ein USB-Netzteil ist nicht im Lieferumfang enthalten. Die Variante LT751 wird zusätzlich mit einer Fernbedienung geliefert.

Leuchtenmodell:	LT750	LT751
Stromversorgung	5V 1A (5W)	5V 1A (5W)
Dimmbar	ja	ja
Farbwechsel	ja	ja
Lichtsensor	ja	ja
Fernbedienung	nein	ja

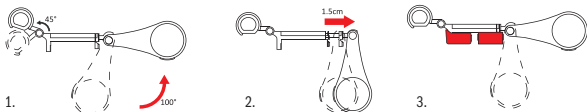
Lieferumfang

- Monitorlampe
- Monitor-Clip mit 2 Gelenken*
- Distanzstück vorne
- Distanzstück hinten groß
- Distanzstück hinten klein
- Diese Anleitung
- 2 × Innensechskantschlüssel*
- USB-C Kabel
- Fernbedienung (nur LT751)
- 2 × AA Batterien für die Fernbedienung (nur LT751)



* Falls erforderlich, kannst du die Gelenkschraube festziehen oder lösen. Entferne zuerst vorsichtig die Abdeckung.

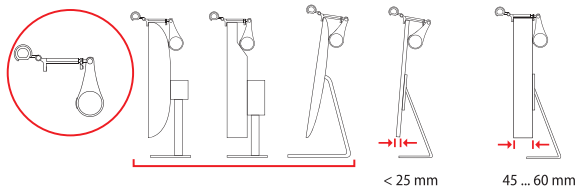
So verwendest du die Befestigung



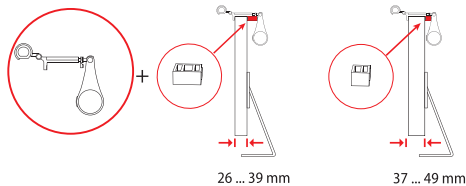
1. Der Monitor-Clip hat 2 Gelenke (45° und 100°) um ihn optimal an deinen Monitor anzupassen.
2. Die Befestigung hat innen eine Feder, so dass die Klemme bis zu 15 mm ausgezogen werden kann.
3. Monitore mit einem sehr dünnen Rahmen oder Curved-Monitore können mit Hilfe zusätzlicher Distanzstücke verwendet werden, wie im Folgenden beschrieben.

So verwendest du die Distanzstücke

Es werden keine Distanzstücke verwendet, falls die Monitorrückseite gewölbt oder uneben ist, oder der Rahmen dünner als 25 mm oder zwischen 45-60 mm:



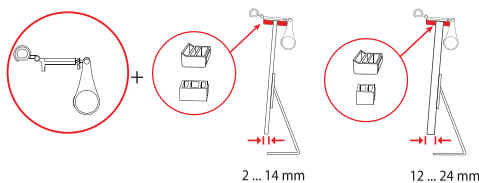
Setze in diesen Fällen hinten ein Distanzstück ein (groß oder klein):



26 ... 39 mm

37 ... 49 mm

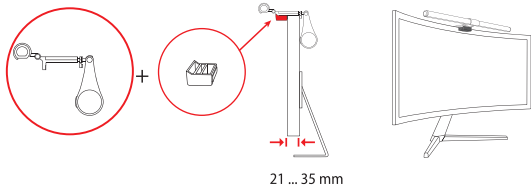
Setze in diesen Fällen vorne und hinten 2 Distanzstücke ein. Achte darauf, dass die gummierte Seite zum Monitor zeigt.



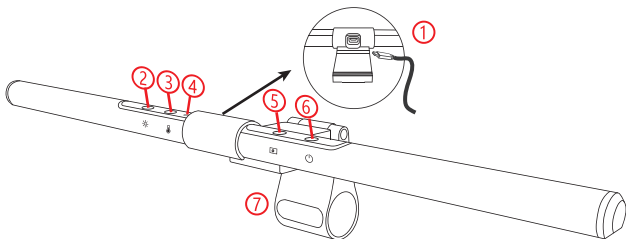
2 ... 14 mm

12 ... 24 mm

Verwende ein Distanzstück vorne beim einem Curved-Monitor (gekrümmter Bildschirm)



Beschreibung von Anschluss und Bedienelementen



1. USB-C Buchse zum Anschluss an eine USB Spannungsversorgung. Verbinde das USB-Kabel mit der Monitorleuchte und einer USB-Buchse vom Computer, Monitor oder USB-Hub.
2. Touch-Taste zum Dimmen: Tippe kurz, um die Helligkeit in Schritten zu ändern. Halte die Taste gedrückt, um stufenlos zu dimmen.
3. Touch-Taste für Lichtfarbe (CCT): Tippe kurz darauf, um die Lichtfarbe in Stufen zwischen warmweiß bis kaltweiß zu wechseln. Halte sie gedrückt für eine stufenlose Änderung.
4. Lichtsensor, erkennt die Raumhelligkeit
5. Lichtsensor-Taste: Berühre die Taste, um die automatische Helligkeitsregelung zu aktivieren. Die blaue Anzeige leuchtet, wenn die Funktion aktiviert ist. Die Lampe passt die Lichtintensität dann automatisch an das Raumlicht an. Wenn es dunkel wird, erhöht sie die Helligkeit. Um diese Funktion zu beenden, tippe die Taste erneut oder berühre die Dimmertaste.
6. Ein/Aus-Schalter: Tippe einmal auf die Taste, um die Lampe ein- oder auszuschalten.
7. Monitor-Clip

Die letzten Einstellungen werden gespeichert, wenn die Lampe ausgeschaltet wird. Diese Einstellungen werden wieder verwendet, wenn die Lampe das nächste Mal mit Strom versorgt wird.

Die Version LT751 ist mit einem kabellosen Fernbedienungs-Puck ausgestattet. Der Puck wird von 2 Batterien gespeist. Ein Tippen auf den Puck schaltet die Lampe ein. Nach dem Einschalten kannst du die Helligkeit durch Drehen der Oberseite des Pucks einstellen. Durch doppeltes Drücken wird der Lichtsensor aktiviert/deaktiviert. Drücke den Puck erneut, um die Lampe auszuschalten.

Beleuchtungsstärke

Distanz Lampe - Tisch	Tageslicht (6500K)	Neutrales Licht (4000K)	Warmes Licht (3000K)
20 cm	3070 lux	2400 lux	2230 lux
30 cm	1765 lux	1377 lux	1278 lux
40 cm	1295 lux	994 lux	927 lux
50 cm	795 lux	636 lux	587 lux

Technische Daten

- Lebensdauer L_{70B50} 25.000 hours
- Farbtemperatur (CCT) 3000° – 6500° K
- Farbwiedergabeindex (CRI) > 95 Ra
- Lichtstärke Φ_{use} 479 lm
- Leistungsaufnahme P_{on} 3,8 W
- Energy Effizienz Klasse E (A...G)
- Stromversorgung USB DC 5 V / 1 A
- Abmessungen 51 × 11 × 13 cm

Entsorgung der Verpackung und des Geräts



Die Verpackung und das Gerät bestehen aus wiederverwertbaren Materialien. Bitte gebe die Verpackung und das Gerät am Ende der Nutzungsdauer bei deinem örtlichen Recycling-System ab. Wende dich bitte an den Verkäufer oder an eine kommunale Entsorgungseinrichtung/Recyclingzentrum, um Informationen über die aktuellen Entsorgungsmethoden zu erhalten. Mit der Wiederverwendung, dem Recycling oder der sonstigen Verwertung von Altgeräten leistest du einen wichtigen Beitrag zum Schutz unserer Umwelt.

CE-Konformitätserklärung



Dieses Produkt ist konform mit den EU-Richtlinien. Wir, die Spreewald Kommunikationstechnik GmbH, erklären hiermit, dass dieses Gerät mit der EMV-Richtlinie 2014/30/EU und der RoHS-Richtlinie 2011/65/EU übereinstimmt. Die formelle Konformitätserklärung ist unter <https://feintech.eu/ce> oder auf Anfrage erhältlich.

FeinTech ist eine eingetragene Marke der Spreewald Kommunikationstechnik GmbH, Radensdorfer Hauptstr. 45 a, 15907 Lübben (Spreewald), Deutschland · Kontakt: info@feintech.eu · +49 3546 2398855 · www.feintech.eu