

## Inhalt

Über dieses Handbuch

Video Tutorial

Übersicht

Aussehen

Bedienfeld

Display

Umgebungslicht

Erste Schritte

Baugruppenmontage

Stromanschluss

Tastenbedienung

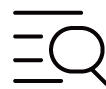
Steuerung über die EcoFlow App

Lagerung und Wartung

Sicherheitshinweise und Konformität

Technische Spezifikationen

Lieferumfang



FAQ



EcoF  
low  
App



Kun  
den  
dien  
stric  
htlin  
ie



Com  
mun  
ity

## Über dieses Handbuch

- Dieses Handbuch enthält eine Einführung in dieses Produkt sowie Einzelheiten zu dessen Betrieb, Verwaltung und Wartung. Bitte beachten Sie, dass dieses Handbuch ohne vorherige Ankündigung aktualisiert werden kann.

---

diesem Handbuch beschrieben werden, kann je nach Land oder Region variieren.

- Alle Bilder in diesem Handbuch dienen nur Demonstrationszwecken. Art und Aussehen des Netzkabels (steckbar/fest) können je nach lokaler Regelung variieren. Bitte beachten Sie, welches Produkt Sie tatsächlich haben. Die folgenden Beispiele basieren auf der festen Netzkabelversion.
- Wenn Sie dieses Handbuch im PDF-Format lesen, beachten Sie bitte, dass Sie es online unter [EcoFlow Support] (<https://www.ecoflow.com/support/download/index>) aufrufen können, um eine bessere Übersicht zu haben und die neuesten Updates zu erhalten.



## Video Tutorial



## Übersicht

EcoFlow WAVE 3 (nachfolgend „WAVE 3“ oder „das Produkt“) ist ein tragbares Klimagerät, mit dem Sie einfach zwischen Automatik-, Kühl-, Heiz-, Lüfter- und Entfeuchtungsfunktionen mit dem Bedienfeld wechseln können. Verbinden Sie sich mit der EcoFlow App für Fernsteuerung und Zugriff auf Funktionen wie Timer und Haustiermodus.

Das Produkt unterstützt AC-Eingang. Wenn es an die EcoFlow WAVE 3 Zusatzbatterie (oder andere tragbare EcoFlow Powerstations) angeschlossen ist, sind zusätzliche Stromversorgungsoptionen verfügbar, die auf Ihren tatsächlichen Bedarf abgestimmt sind.

## Aussehen



## 1 Bildschirm und Bedienfeld

Passt Primäreinstellungen an und zeigt Bediendetails an.

## 2 Vorderer Luftauslass

Diese Seite nach innen richten (Abluftsatz für den Außenbereich einbauen). Heben Sie das Lüfterblatt während des Gebrauchs an und schließen Sie es während der Lagerung, um Staubansammlungen zu verhindern.

## 3 Umgebungslicht

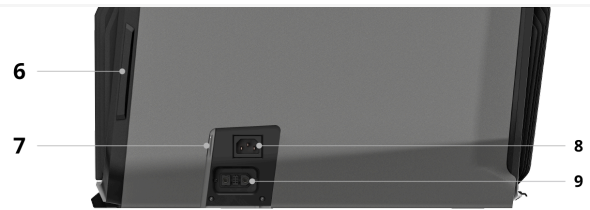
Zeigt den Betriebsstatus an.

## 4 Vorderer Lufteinlass und Filter

Installieren Sie den Abluftsatz für den Außenbereich.

## 5 Hinterer Luftauslass

Installieren Sie den Abluftsatz für den Innenbereich.



## 6 Kabelwickler-Schlitz

Fasst das Netzkabel bei Nichtgebrauch.

## 7 Schutzabdeckung

Schließen Sie die Abdeckung bei Nichtgebrauch zum Schutz vor Flüssigkeiten und Staub.

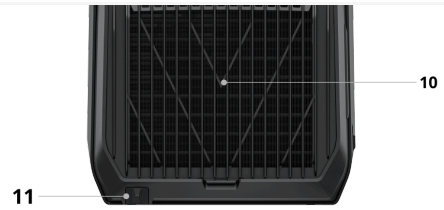
## 8 Wechselstrom- Netzkabel/Eingangsanschluss

Verbindet das Produkt mit einer Wechselstromquelle (z.B. Steckdose) für Strom.

※ Art und Aussehen des Wechselstromkabels (steckbar/fest) können je nach lokalen Vorschriften variieren.

## 9 Anschluss für Zusatzbatterie (XT150)

Verbindet das Produkt mit der WAVE 3 Zusatzbatterie oder anderen kompatiblen EcoFlow Produkten für Strom.



## 10 Hinterer Lufteinlass und Filter

Installieren Sie den Abluftsatz für den Innenbereich.

## 11 Abflusstopfen

Öffnen Sie den Stopfen und schließen Sie das Ablaufrohr vor Gebrauch an, um Wasseraustritt zu vermeiden.

## Bedienfeld



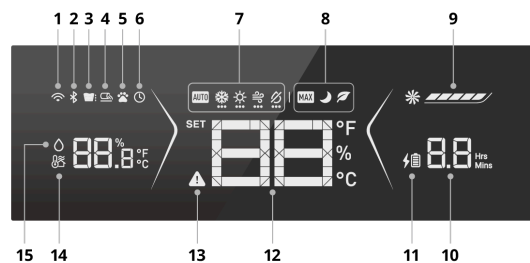
- |   |   |   |        |
|---|---|---|--------|
| 1 | Temperatur-/Feuchtigkeits-<br>Steuertaste | 4 | Ablau  |
| 2 | Funktionswahltaste                        | 5 | Betrie |
| 3 | Modusauswahltaste                         | 6 | Ventil |



Weitere Informationen finden Sie im Kapitel

# Display

Symbole können aktualisiert werden, um die Benutzererfahrung zu verbessern. Bitte beachten Sie das tatsächliche Produkt.



## 1 WLAN-Status

**Ein:** WLAN-Verbindung erfolgreich.

**Blinken:** WLAN, das mit der Powerstation verbunden ist, ist nicht verfügbar.

**Aus:** WLAN getrennt.

※ Weitere Informationen finden Sie im Kapitel „Steuerung über EcoFlow App“.

## 2 Bluetooth-Status

**Ein:** Bluetooth-Verbindung erfolgreich.

**Blinken:** Bluetooth-Kopplung in Arbeit.

**Aus:** ① WLAN ist verbunden, und Bluetooth ist getrennt, oder ② Bluetooth ist getrennt, weil es auf Ihrem Telefon ausgeschaltet ist.

Bitte lesen Sie das Kapitel.

„Steuerung über EcoFlow App“ für weitere Details.

### 3 **Wasserstand (niedrig, mittel, hoch, voll)**

**Ein:** Zeigt die Menge (niedrig, mittel, hoch) des im internen Tank angesammelten Wassers an.

**Blinken:** Voller Wasserstand. Das Produkt wechselt in die Ventilatorfunktion. Bitte lassen Sie das Wasser rechtzeitig abtropfen.  
※ Bewegen Sie das Produkt nicht, wenn der Wasserstand hoch oder höher ist.

### 4 **Entleerung**

**Ein:** Automatische Entleerung ist aktiviert.

**Blinken:** Gründliche Entleerung ist im Gange.

### 5 **Haustierbetreuung**

**Ein:** Der Haustierbetreuungsmodus ist in der EcoFlow App aktiviert.

### 6 **Timer**

**Ein:** Mindestens ein ausstehender Timer ist in der EcoFlow App konfiguriert.

### 7 **Automati- / Kühl- / Heiz- / Ventilator- / Entfeuchtungsfunktion**

**Ein:** Die aktuelle Funktion ist aktiviert.

**Blinken:** Die aktuelle Funktion ist ausgewählt und wird geladen.

Funktionstaste, um zur nächsten zu wechseln.

**Laden:** Wechseln zur aktuellen Funktion.

## 8 Max / Ruhe / Eco Modus

**Ein:** Der aktuelle Modus ist aktiviert.

## 9 Ventilatorgeschwindigkeit

**Ein:** Zeigt die aktuelle Ventilatorgeschwindigkeit an.

## 10 Verbleibende Ladedauer/Entladedauer

**Ein:** Zeigt die verbleibende Lade- oder Entladedauer an, wenn Sie an eine zusätzliche Batterie angeschlossen sind.

※ Überprüfen Sie die genaue Zeit, zu der das Produkt in Betrieb genommen wird, da es während des Umschaltens der Funktionen schwanken kann.

※ Aktivieren Sie das Blitzsymbol neben dem Batteriestand, um den Lade- oder Entladestatus anzuzeigen.

## 11 Batterieladestand

**Ein (mit durchgezogenen Balken):** Zeigt den aktuellen Batterieladestand an.

- 0-25 %: 1 Balken
- 25-50 %: 2 Balken
- 50-75 %: 3 Balken
- 75-100 %: 4 Balken

**Ein (mit blinkenden Balken und**

---

**Ein (mit Balken):** Die angeschlossene

zusätzlich Zusatzbatterie wird geladen. Das Blitzsymbol wird nicht angezeigt, wenn die Entladeleistung die Ladeleistung übersteigt.

**Ein (ohne Balken):** Die Zusatzbatterie ist nicht angeschlossen.

## 12 Temperatur / Luftfeuchtigkeit einstellen

**Ein:** Zeigt das von Ihnen eingestellte Temperaturniveau (°C) oder Feuchtigkeitsniveau (%) an.

## 13 Fehlersymbol und Fehlercode

**Ein:** Ein Fehler ist aufgetreten. Lesen Sie die EcoFlow In-App Anleitung zur Fehlerbehebung.

## 14 Umgebungsluftfeuchtigkeit

**Ein (beim Entfeuchten):** Zeigt die Umgebungsfeuchte (%) an.

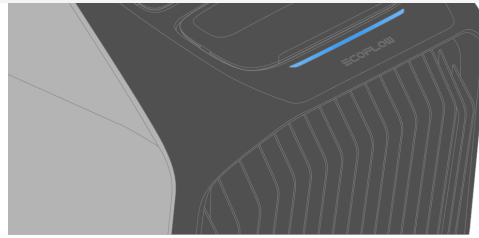
## 15 Umgebungs-/Luftauslasstemperatur

**Ein:** Zeigt standardmäßig das Temperaturniveau des Luftauslasses (°C / °F) an. Halten Sie die Taste

**Modus** gedrückt, um zur

Umgebungstemperatur zu wechseln

# Umgebungslicht



### **Atmen blau**

Kühlstatus

### **Atmen orange**

Heizstatus

### **Atmen weiß**

Lüfterstatus

### **Atmen lila**

Entfeuchtungsstatus

### **Dauerhaft rot**

Fehlermeldung. Ein Fehler ist aufgetreten. Lesen Sie die EcoFlow In-App Anleitung zur Fehlerbehebung.

### **Lauflicht weiß**

Firmware-Aktualisierung

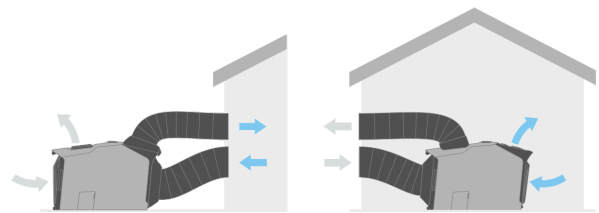
## **Erste Schritte**

## **Baugruppenmontage**

---

Stellen Sie vor der Verwendung dieses Produkts sicher, dass die Abluftkanäle und Adapterabdeckungen ordnungsgemäß am Produkt montiert sind, da sonst die Betriebseffizienz beeinträchtigt werden kann.

Die folgenden Abbildungen zeigen die Standard-Umluftmethode. In begrenzten Räumen können die Lufteinlasskomponenten vorübergehend entfernt werden, um eine weitere Nutzung der Klimaanlage zu ermöglichen. Bitte beachten Sie, dass sich dies auf die Betriebsleistung auswirken kann.

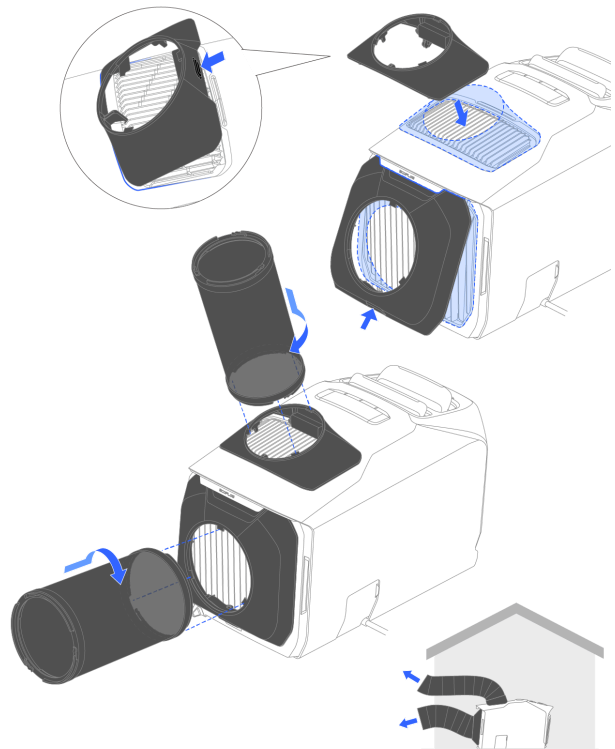


- Im Freien
- Im Innenbereich

Für eine optimale Leistung verwenden Sie das Produkt in einem Raum von **11–17 m<sup>2</sup>**.

### **Im Innenbereich**

Bei geschlossenen Räumen verwenden Sie die hinteren Lufteinlass- und -auslasskomponenten, um Abluft ausstoßen. Stellen Sie sicher, dass die Kanäle nicht übermäßig gedehnt oder



### **1. Installieren Sie die Adapterabdeckungen**

Richten Sie sie an den Rändern des Lufteinlasses und -auslasses aus, setzen Sie die Verschlüsse ein und drücken Sie nach unten, bis Sie ein „Klick“-Geräusch hören.

### **2. Befestigen Sie die Abluftkanäle**

Richten Sie die Markierungen an den Kanälen auf die Adapterabdeckungen aus, rasten Sie sie ein und drehen Sie sie im Uhrzeigersinn.

### **3. Organisieren Sie die Kanäle**

Verlängern Sie die Kanäle außerhalb des Fensters oder Zelttes, so dass die Öffnungen wegweisen.

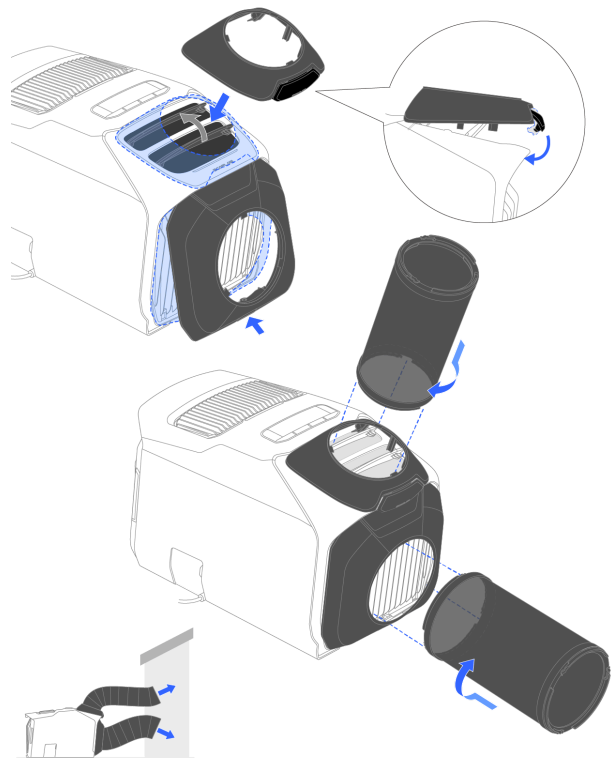
Verwenden Sie die Abluftkanäle nicht bei Regen

---

vermeiden.

### **Im Freien**

Wenn der Innenraum klein ist oder eine Geräuschreduzierung erforderlich ist, stellen Sie das Produkt im Freien auf und installieren Sie die vorderen Lufteinlass- und -auslasskomponenten, um Kühlung oder Heizung zu liefern.



#### **1. Installieren Sie die Adapterabdeckungen**

Richten Sie sie an den Rändern des Lufteinlasses und -auslasses aus, setzen Sie die Verschlüsse ein und drücken Sie nach unten, bis Sie ein „Klick“-Geräusch hören.

#### **2. Befestigen Sie die Abluftkanäle**

Richten Sie die Markierungen an den Kanälen auf die Adapterabdeckungen

---

### 3. Organisieren Sie die Kanäle

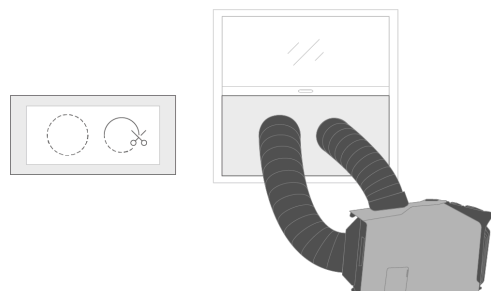
Verlängern Sie die Kanäle innerhalb des Fensters oder Zelttes, so dass die Öffnungen wegweisen.

#### DIY-Fensterbelüftungsplatte

Das Produkt enthält eine vorgeschchnittene Schablone mit Kanalgröße. Sie können damit einen LKW, Wohnmobil oder ein Fensterlüfterbrett selbst bauen, Spalte abdichten und Abluft effizient entlüften.

#### Sie benötigen:

- Schaumstoffplatte (oder ähnliches Material) in der Größe Ihres Fensters
- Markierstift
- Messer
- Breites Klebeband

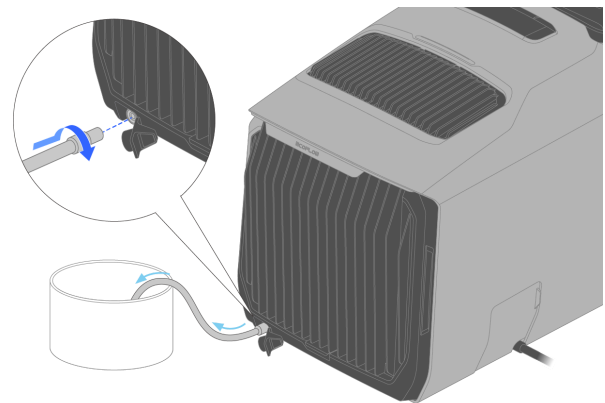


1. Zeichnen Sie die Formen der Abluftkanäle auf der Schaumstoffplatte nach.
2. Schneiden Sie entlang der Linien.
3. Stecken Sie die Kanäle in die Platte.

Klebeband ab.

## Abflussrohr

Das Produkt erzeugt während des Betriebs Kondensat. **Schließen Sie das Ablaufrohr vor Gebrauch an** um Wasseraustritt zu vermeiden.

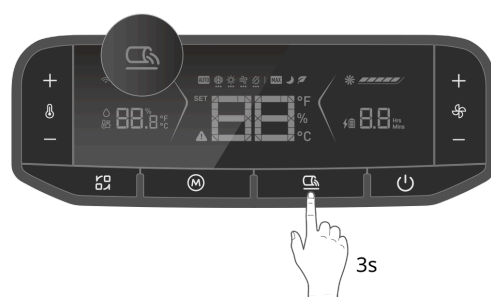


## Automatische Entleerung

Drücken Sie nach dem Einschalten einmal die Entleerungstaste, um die automatische Entleerung ein- oder auszuschalten.

## Gründliche Entleerung

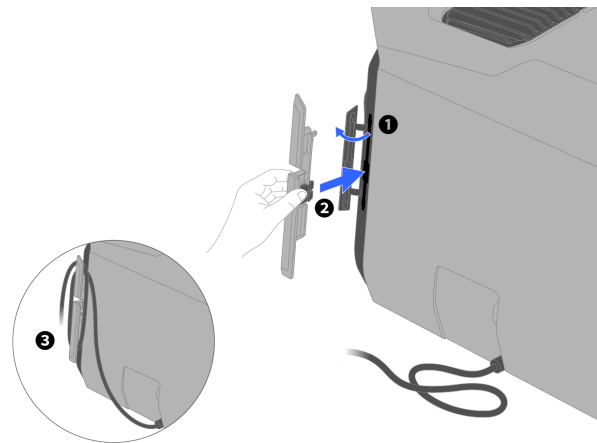
Bevor Sie das Produkt bewegen, halten Sie die Entleerungstaste gedrückt (bis das Entleerungssymbol blinkt), um angesammeltes Wasser vollständig abzupumpen.



... (Symbol drücken), beendet  
das Produkt auf  
Ventilatorfunktion um.  
Echtzeit-Wasserstandsstatus  
wird auf dem Bildschirm  
angezeigt.

## Wickler

Der Wickler hilft Ihnen, das Netzkabel  
zu verstauen.

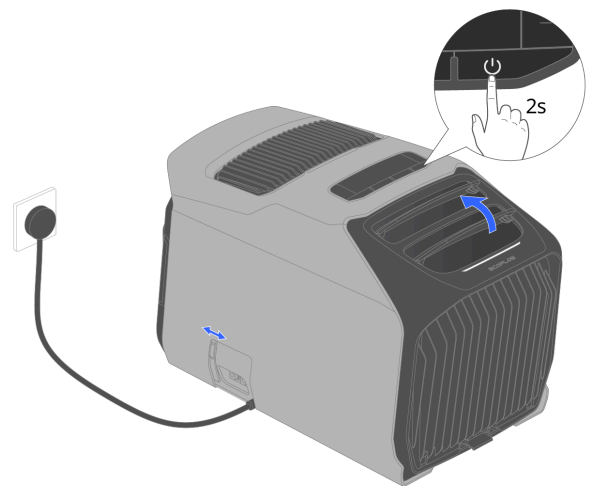


1. Öffnen Sie den Staubstopfen.
2. Klemmen Sie den Wickler ein und stecken Sie ihn in den Schlitz.
3. Wickeln Sie dann das Kabel um den Wickler.

## Stromanschluss

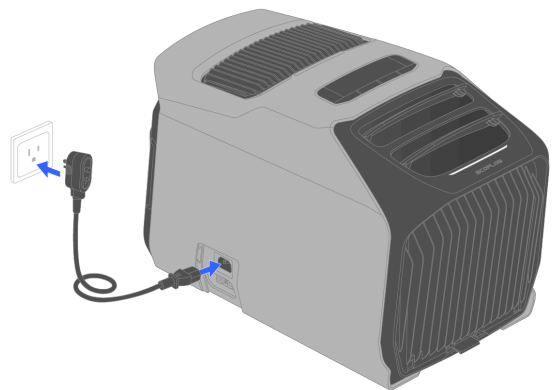
Das WAVE 3 verfügt über einen AC-  
Anschluss und einen XT150 DC  
Zusatzbatterie-Anschluss.

Schieben Sie die Abdeckung auf,  
stecken Sie das Netzkabel ein und



## Von einer Wechselstrom-Steckdose

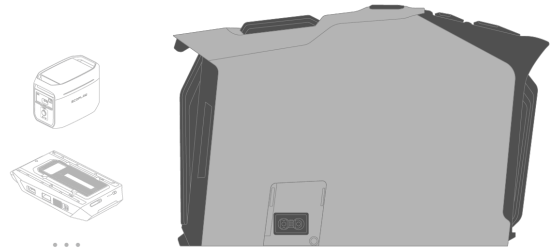
Das Produkt ist kompatibel mit 100-240 V AC. Bitte verwenden Sie **das mitgelieferte Netzkabel** zur Stromversorgung.



Netzkabeltypen (steckbar/fest) können je nach lokalen Vorschriften variieren. Bitte beziehen Sie sich auf das tatsächliche Produkt.

---

Das Produkt ist mit mehreren EcoFlow Powerstations und Zusatzbatterien kompatibel.



<b>Produkt</b>	<b>Kabel und Adapter erforderlich</b>
EcoFlow WAVE 3 Zusatzbatterie	EcoFlow WAVE 3 Zusatzbatterie-Kabel
EcoFlow WAVE 2 Zusatzbatterie	EcoFlow WAVE 2 Zusatzbatterie-Kabel
EcoFlow DELTA Max Serie	EcoFlow Zusatzbatterie-Kabel
EcoFlow DELTA 2 Serie	EcoFlow Zusatzbatterie-Kabel
EcoFlow DELTA 3 Serie	EcoFlow Zusatzbatterie-Kabel
EcoFlow DELTA Pro	EcoFlow Zusatzbatterie-Kabel, EcoFlow Smart Generator Adapter
EcoFlow DELTA Pro 3	EcoFlow Zusatzbatterie-Kabel, EcoFlow Smart Generator Adapter

---

werden. Bitte erkundigen Sie sich beim offiziellen EcoFlow Kundenservice nach den neuesten Informationen.

## Tastenbedienung



### Temperatur-/Feuchtigkeits- Steuertaste (+/-)

**Einmal drücken:** Zieltemperatur oder Luftfeuchtigkeit einstellen.

**Drücken und halten:** Schnell einstellen.

### Funktionsauswahl-taste

**Einmal drücken:**

Funktionsauswahl eingeben.

Drücken Sie erneut, um zwischen verschiedenen Funktionen (Automatik\*, Kühlung, Heizung, Lüfter und Entfeuchtung\*\*) zu wechseln.

- Automatik: Erkennt automatisch die Umgebungstemperatur und hält einen komfortablen Bereich für den menschlichen Körper aufrecht. Stellen Sie

- 
- Entfeuchtung: Bitte beachten Sie, dass die angestrebte Luftfeuchtigkeit niedriger sein sollte als die Echtzeit-Umgebungsfeuchte.

**Drücken und halten:** Umschalten zwischen Temperatureinheiten (°F/°C).

### **Modus-Auswahl Taste**

**Einmal drücken:** Wechseln Sie zwischen den Modi\* (während in Kühlung oder Heizung) oder verlassen Sie die Modus-Auswahl.

- Max Modus: Stellt die Raumtemperatur schnell ein, indem mit maximaler Kompressorleistung gearbeitet wird.
- Schlafmodus: Arbeitet mit geringem Geräuschpegel.
- Eco Modus: Reduziert den Gesamtstromverbrauch.

**Drücken und Halten:** Umschalten zwischen der Anzeige der Umgebungstemperatur und der Luftauslasstemperatur.

### **Entleerungstaste**

**Einmal drücken:** Automatische Entleerung starten oder stoppen.

**Drücken und halten:** Starten Sie den gründlichen

---

Der Vorgang schließt sich automatisch ab, wenn der Wassertank vollständig entleert ist.

### **Betriebstaste**

**Einmal drücken (wenn eingeschaltet):** Schaltet den Bildschirm ein oder aus.

**Drücken und halten für etwa 2 Sekunden:** Einschalten oder in den Standby-Modus. Um das Produkt auszuschalten, ziehen Sie alle angeschlossenen Kabel ab.

**Drücken und halten für etwa 5 Sekunden (im Standby):** Bluetooth und WLAN zurücksetzen. Halten Sie die Taste gedrückt, bis auf dem Bildschirm zweimal die Einschaltanimation angezeigt wird, um die Bluetooth- und WLAN-Verbindungen zurückzusetzen.

### **Ventilatorgeschwindigkeitstaste (+/-)**

**Einmal drücken:** Ventilatorgeschwindigkeit wählen (Stufen 1 bis 5).

## **Steuerung über die EcoFlow App**

---

Ferne mit der EcoFlow App.

- **Überwachen:** Fernüberwachung des aktuellen Batterieladestands, des Stromverbrauchs und des Ladezustands der an EcoFlow WAVE 3 angeschlossenen Zusatzbatterie; Fernüberwachung des Wassertankstands und Benachrichtigungen über den vollständigen Wasserstand.
- **Steuerung:** Fernbedienung zum Einschalten des Produkts (im Standby) und Umschalten von Funktionen oder Modi.
- **Anpassen:** Automatischer Abschalt-Timer.

Scan the QR code or  
download it at:

<https://download.ecoflow.com/app>

## Gerät koppeln und Internet einrichten

Nachdem Sie erfolgreich ein EcoFlow Konto registriert haben, verbinden Sie Ihre EcoFlow Geräte mit Ihrem Konto, um den Fernzugriff auf die Einstellungen des Geräts zu gewährleisten.

## So verbinden Sie ein neues EcoFlow Gerät

1. Rufen Sie die EcoFlow App auf und melden Sie sich bei Ihrem EcoFlow Konto an.

---

„+“ in der oberen rechten Ecke, um nach neuen EcoFlow Geräten zu suchen.

3. Wählen Sie Ihr EcoFlow Gerät aus und folgen Sie den Popup Anweisungen, um die Gerätebindung und die WLAN Einrichtung abzuschließen.

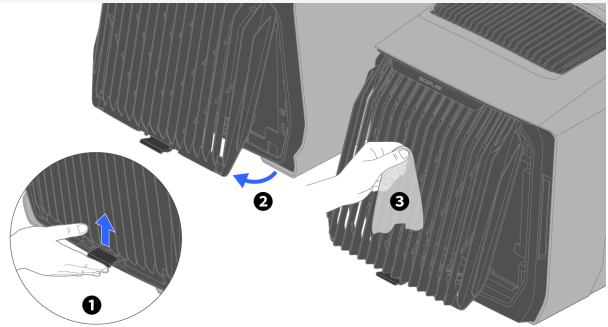
## Lagerung und Wartung

### Lagerung

- Lagertemperatur: -10 °C BIS 60 °C. – Bewahren Sie das Produkt an einem trockenen und gut belüfteten Ort auf. – Halten Sie das Produkt von Flüssigkeiten, starker Hitze und scharfen Gegenständen fern.
- Halten Sie die Entleerungstaste gedrückt, um Kondensatwasser vollständig abzupumpen.
- Ziehen Sie alle Stromquellen ab, schließen Sie das Lüfterblatt und die Schutzabdeckung.

### Reinigung

Die Lufteinlassfilter regelmäßig entfernen, mit einem feuchten Tuch reinigen und trocknen lassen.



# Sicherheitshinweise und Konformität

## Haftungsausschluss

Bitte lesen Sie dieses Dokument und vergewissern Sie sich, dass Sie es vollständig verstanden haben, bevor Sie das Produkt verwenden. Nachdem Sie dieses Dokument gelesen haben, bewahren Sie es zum späteren Nachschlagen auf. Eine unsachgemäße Verwendung dieses Produkts kann zu schweren Verletzungen bei Ihnen oder anderen sowie zu Produktschäden und Sachschäden führen. Sobald Sie dieses Produkt verwenden, wird davon ausgegangen, dass Sie alle Bedingungen und Inhalte dieses Dokuments verstehen, genehmigen und akzeptieren. EcoFlow haftet nicht für Verluste, die dadurch entstehen, dass der Nutzer das Produkt nicht in Übereinstimmung mit der Produktdokumentation verwendet. In Übereinstimmung mit den Gesetzen und Vorschriften behält sich EcoFlow

---

Produkt verbundenen Dokumente vor. Dieses Dokument kann ohne vorherige Ankündigung (in Form von Aktualisierungen, Überarbeitungen oder Zurückrufen) geändert werden. Bitte besuchen Sie die offizielle Website von EcoFlow, um die neuesten Produktinformationen zu erhalten: <https://www.ecoflow.com>.

## Sicherheitshinweise

1. Verwenden Sie dieses Produkt nicht in der Nähe von Wärmequellen (z. B. Feuer oder Heizungen) und vermeiden Sie direkte Sonneneinstrahlung. Andernfalls kann es zu einer Explosion des Produkts oder zum Austreten brennbarer Substanzen kommen.
2. Vermeiden Sie eine Verschlechterung oder Beschädigung des Produkts sowie Gefahren für die persönliche Sicherheit aufgrund übermäßig hoher oder niedriger Temperaturen.
3. Der Stecker des mitgelieferten Ladekabels ist eine Trennvorrichtung. Die Steckdose, an die es angeschlossen wird, muss leicht zugänglich und gut geerdet sein.
4. Halten Sie das Produkt von Flüssigkeiten fern. Lassen Sie das Produkt nicht nass werden und betreiben Sie es nicht in feuchten Umgebungen.
5. Wenn sich Flecke an den Anschlüssen des Geräts befinden, reinigen Sie sie

---

in Umgebungen mit starker statischer Elektrizität oder Magnetfeldern (wie Gewitter).

7. Vermeiden Sie den Kontakt des Ladeanschlusses mit Drähten oder anderen metallischen Gegenständen, da sonst das Produkt kurzgeschlossen wird.
8. Stecken Sie nicht Ihre Finger in den Lufteinlass/-auslass.
9. Bauen Sie das Produkt nicht auseinander und verlängern Sie kein Netzkabel ohne Genehmigung, da dies zu Stromschlägen oder sogar zu Bränden führen kann.
10. Wartungs-, Service- und Reparaturarbeiten dürfen nur von qualifiziertem Personal durchgeführt werden.
11. Wenn das Netzkabel beschädigt ist, muss es vom Hersteller, vom Kundendienst oder von ähnlich qualifizierten Personen ausgetauscht werden, um eine Gefährdung zu vermeiden.
12. Platzieren Sie den Akku nicht an einem Ort mit extrem niedrigem Luftdruck. Andernfalls kann es zu einer Explosion des Produkts oder zum Austreten brennbarer Substanzen kommen.
13. Stellen oder setzen Sie sich nicht auf das Produkt.
14. Es ist verboten, schwere Gegenstände auf das Produkt zu stapeln.
15. Blockieren Sie während des Betriebs nicht den Lufteinlass/-auslass oder

---

trockenen und gut belüfteten Ort und achten Sie darauf, dass der Abstand zwischen Lufteinlass/-auslass und Wand mehr als 0,5 m beträgt.

17. Die Installation des Produkts hat in Übereinstimmung mit den nationalen Vorschriften für die Verkabelung zu erfolgen.
18. Verwenden Sie keine nicht werksgeprüften Komponenten oder Zubehörteile, da dies zum Erlöschen der Garantie führen. Wenn sie ersetzt werden müssen, suchen Sie bitte nach Informationen zum Kauf über die offiziellen EcoFlow-Vertriebskanäle.
19. Bitte bewahren Sie das Produkt außerhalb der Reichweite von Haustieren auf. Kinder dürfen dieses Produkt nicht ohne Aufsicht bedienen.
20. Die mit elektrischer Energie betriebenen Produkte erzeugen zwangsläufig elektromagnetische Felder. Diese elektromagnetischen Felder können die normale Funktion von implantierbaren medizinischen Geräten oder persönlichen medizinischen Geräten wie Herzschrittmachern, Cochlea-Implantaten, Hörgeräten, Defibrillatoren usw. beeinträchtigen. Wenn Sie solche medizinischen Geräte verwenden, informieren Sie sich bitte bei den Herstellern über die Einschränkungen bei der Verwendung der entsprechenden

---

ausreichender Sicherheitsabstand zwischen diesem Produkt und den implantierten medizinischen Geräten (wie Herzschrittmacher, Cochlea-Implantate, Hörgeräte, Defibrillatoren usw.) eingehalten wird.

21. Dieses Produkt kann von Kindern ab 8 Jahren und Personen mit eingeschränkten körperlichen, sensorischen oder geistigen Fähigkeiten oder mangelnder Erfahrung und Wissen verwendet werden, wenn sie beaufsichtigt oder in die sichere Verwendung des Produkts eingewiesen wurden und die damit verbundenen Gefahren verstanden haben. Kinder dürfen nicht mit dem Gerät spielen. Kinder sollten nicht unbeaufsichtigt Reinigungs- und Wartungsarbeiten durchführen.
22. Entfernen Sie die Filter nicht, während das Produkt in Betrieb ist, da dies eine Gefahr darstellen kann (wenn z. B. die Steckdose nicht geerdet ist, besteht die Gefahr eines Leckstroms).
23. Hinweis: Das Typenschild befindet sich auf der Unterseite des Produkts.

## **Im Notfall**

1. Vermeiden Sie während des Betriebs oder des Transports des Produkts Stöße, Stürze und starke Erschütterungen, um Schäden am

- 
- mehr als 10 Minuten) oder einer starken äußeren Krafteinwirkung ausgesetzt ist, schalten Sie die Stromzufuhr sofort aus und ziehen Sie das Netzkabel. Lassen Sie es mindestens 2 Stunden bis zur nächsten Inbetriebnahme stehen.
2. Sollte das Produkt in Brand geraten, wird empfohlen, Feuerlöscher in folgender Reihenfolge einzusetzen: Wasser oder Wasserdampf, Sand, Löschdecke, Trockenpulver und schließlich ein Kohlendioxid-Feuerlöscher.
  3. Wenn das Gerät im Inneren nass wird, schalten Sie es sofort aus, ziehen Sie das Netzkabel ab und lagern Sie es an einem sicheren, offenen Ort. Halten Sie sich von dem Produkt fern, bis es getrocknet ist. Bitte ergreifen Sie Maßnahmen, um einen Stromschlag zu vermeiden, wenn Sie das Produkt berühren. Betreiben oder entsorgen Sie das trockene Produkt nicht ohne Genehmigung. Wenden Sie sich bitte an den Kundendienst, um es ordnungsgemäß zu entsorgen.

## **Warnung**

1. Zur Beschleunigung des Abtauvorgangs oder zur Reinigung keine anderen als die vom Hersteller empfohlenen Mittel verwenden.
2. Das Produkt muss in einem Raum gelagert werden, in dem keine

---

befindliches Gasgerät oder in Betrieb  
befindliche elektrische  
Heizvorrichtung).

3. Nicht einstechen oder verbrennen.
4. Bitte beachten: Kühlmittel können geruchlos sein.

## Konformitätserklärungen

### FCC Konformitätserklärung

Jegliche Änderungen oder Modifikationen, die nicht ausdrücklich von der für die Einhaltung der Vorschriften verantwortlichen Partei genehmigt wurden, können die Berechtigung des Nutzers zum Betrieb des Geräts aufheben.

Dieses Gerät erfüllt die Anforderungen von Teil 15 der FCC-Bestimmungen. Der Betrieb unterliegt den folgenden beiden Bedingungen:

- (1) Dieses Gerät darf keine schädlichen Störungen verursachen und
- (2) dieses Gerät muss alle empfangenen Interferenzen akzeptieren, einschließlich Interferenzen, die einen unerwünschten Betrieb verursachen können.

Dieses Gerät wurde getestet und entspricht den Grenzwerten für ein digitales Gerät der Klasse B gemäß Teil 15 der FCC-Vorschriften. Diese Grenzwerte stellen einen angemessenen Schutz gegen schädliche Funkstörungen innerhalb von Wohngebäuden sicher. Dieses Gerät erzeugt und verwendet

---

Installation und Verwendung kann es zu unerwünschten Störungen des Funkverkehrs kommen. Es gibt jedoch keine Garantie, dass bei einer bestimmten Installation keine Störungen auftreten. Wenn dieses Gerät schädliche Störungen des Radio- oder Fernsehempfangs verursacht, die durch Aus- und Einschalten des Geräts festgestellt werden können, wird der Benutzer aufgefordert, zu versuchen, die Störung durch eine oder mehrere der folgenden Maßnahmen zu beheben:

- Richten Sie die Empfangsantenne um oder verlegen Sie sie.
- Vergrößern Sie den Abstand zwischen Gerät und Empfänger.
- Schließen Sie das Gerät an eine Steckdose an, die nicht mit dem Stromkreis verbunden ist, an den der Empfänger angeschlossen ist.
- Wenden Sie sich an den Händler oder einen erfahrenen Radio-/Fernsehtechniker.

#### **Aussage zur HF-Aussetzung**

Dieses Gerät entspricht den FCC-Grenzwerten für Strahlenbelastung, die für eine nicht kontrollierte Umgebung festgelegt wurden. Dieser Sender darf nicht zusammen mit einer anderen Antenne oder einem anderen Sender lokalisiert oder betrieben werden.

#### **INDUSTRY CANADA COMPLIANCE**

Dieses Gerät entspricht den lizenzfreien RSS-Standard(s) von Industry Canada

---

(1) Dieses Gerät darf keine Interferenzen verursachen, und  
(2) Dieses Gerät muss alle Interferenzen akzeptieren, einschließlich Interferenzen, die einen unerwünschten Betrieb des Geräts verursachen können.  
Le présent appareil est conforme aux CNR d'Industrie Canada applicables aux appareils radio exempts de licence.  
L'exploitation est autorisée aux deux conditions suivantes:

(1) l'appareil ne doit pas produire de brouillage, et

(2) l'utilisateur de l'appareil doit accepter tout brouillage radioélectrique subi, même si le brouillage est susceptible d'en compromettre le fonctionnement.

Dieses digitale Gerät der Klasse B entspricht der kanadischen Norm ICES-003.

Cet appareil numérique de la classe A est conforme à la norme NMB-003 du Canada.

CAN ICES(B) / NMB(B)

### **Aussage zur HF-Aussetzung**

Dieses Gerät entspricht den ISED-Grenzwerten für Strahlenbelastung, die für eine nicht kontrollierte Umgebung festgelegt wurden. Dieser Sender darf nicht zusammen mit einer anderen Antenne oder einem anderen Sender lokalisiert oder betrieben werden.

Cet équipement est conforme aux limites d'exposition aux rayonnements de l'ISED établies pour un environnement non contrôlé. Cet émetteur ne doit pas être co-localisé ou

---

The Bluetooth® word mark and logos are registered trademarks owned by Bluetooth SIG, Inc. and any use of such marks by EcoFlow Inc. is under license. Other trademarks and trade names are those of their respective owners.

---

declares that the radio equipment type portable power station is in compliance with Directive 2014/53/EU. The full text of the EU Declaration of Conformity is available at the following Internet address:

EU:

<http://www.ecoflow.com/eu/eu-compliance>

**Radio Frequency (RF)  
Specifications for EU**

Bluetooth

Frequency: 2402 MHz -  
2480 MHz

Maximum Output Power:  
9.16 dBm

WLAN

Frequency: 2412 MHz -  
2472 MHz (20M)/2422-2462  
MHz (40M)

Maximum Output Power:  
17.66 dBm

---

this product should not be disposed of with other household waste within the EU. Recycle this product properly to prevent possible damage to the environment or a risk to human health via uncontrolled waste disposal and in order to promote the sustainable reuse of material resources. Please return your used product to an appropriate collection point or contact the retailer where you purchased this product. Your retailer will accept used products and return them to an environmentally-sound recycling facility. For information on the disposal of electrical and electronic equipment, please visit the following website:

<https://eu.ecoflow.com/pages/electronic-devices-disposal>

## Technische Spezifikationen

Modell	EF-WA-H01-3
Kühlleistung/Heizleistung	1 800 W/ 000 W (6 100/6 80 BTU)
Temperatureinstellungsbereich	16-30 °C
Kältemittel	R290 (112g/AL 140 g)
Luftvolumenstrom	330 m <sup>3</sup> /h
Kühl-/Heizleistungseingang (AC)	690 W/6- W
Kühl-/Heizleistungseingang (DC)	640 W/6( W
Maximale Kühl-/Heizleistung	700 W
<b>Technische Daten Eingang</b>	
AC-Eingang	100-240 V~50/60 Hz, 820 V Max.
DC-Eingang (Zusatzbatterieanschluss)	700 W Max.
<b>Sonstige technische Daten</b>	
Betriebshöhe	< 2 000 r
Überlauf-Abschaltfunktion	Unterstüt
IP-Schutzart	IPX4

Geräuschpegel	44-58 dB
Zulässiger Druckbereich (Hochdruck/Niederdruck)	2,24 MPa/0,74 MPa
Betriebstemperatur	5 °C bis 5 °C
Lagertemperatur	-10 °C bis 60 °C
<b>Energieeffizienzklasse</b>	
Kühlung/Heizung (AC)	2,6/3,1
Kühlung/Heizung (DC)	2,8/3,3
<b>Allgemeine Informationen</b>	
Nettogewicht*	Ca. 15,6 l (34,4 lbs)
Abmessungen	519 × 29 × 336 mm
WI-FI (2.4G)/Bluetooth	Unterstützt

Das Nettogewicht des Produkts kann aufgrund unterschiedlicher Vorschriften und Kabelspezifikationen je nach Region leicht variieren. Bitte beachten Sie, welches Produkt Sie tatsächlich haben.

## Lieferumfang



1. EcoFlow WAVE 3
2. Abdeckung des Abluftleitungsadapters A/B/C
3. Isolierte Abluftleitung D/E
4. Schablone für Leitungsgröße
5. Abflussrohr
6. Wickler
7. Handbücher und Garantiekarte

- Wenn ein Artikel beschädigt ist oder fehlt, wenden Sie sich bitte an den EcoFlow Kundendienst.
- Die Art und das Aussehen des Netzkabels (steckbar oder fest) können je nach lokalen Vorschriften variieren. Details entnehmen Sie bitte dem tatsächlichen Produkt.