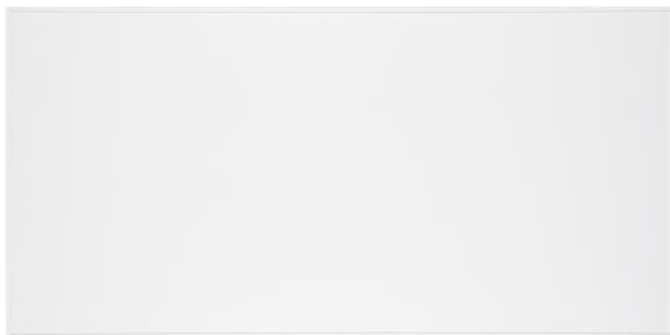




BEDIENUNGSANLEITUNG

INFRAROTHEIZUNG WiFi

SHXA350-WIFI - SHXA700-WIFI - SHXA1000-WIFI



HERZLICHEN GLÜCKWUNSCH!

**VIELEN DANK, DASS SIE SICH FÜR DIESES PRODUKT VON
SHX ENTSCIEDEN HABEN.**



**Dieses Produkt ist nur für gut isolierte Räume oder für den
gelegentlichen Gebrauch geeignet.**

DE

EN

25

Wichtige Informationen zur Sicherheit, Standort und zum elektrischen Anschluss
Recycling, Entsorgung, Konformitätserklärung
Lieferumfang
Beschreibung des Gerätes
Sicherheitshinweise für die Montage
Vor der Montage
Installationsanleitung
Inbetriebnahme und Funktion
WiFi und App-Bedienung
Reinigung und Wartung
Technische Informationen
Erforderliche Angaben zu elektrischen Einzelraumheizgeräten

LESEN SIE BITTE DIE BEDIENUNGSANLEITUNG SORGFÄLTIG DURCH, BEVOR SIE MIT MONTAGE, INSTALLATION, BEDIENUNG ODER WARTUNG BEGINNEN. SCHÜTZEN SIE SICH SELBST UND ANDERE, INDEM SIE DIE SICHERHEITSHINWEISE BEFOLGEN. DIE NICHTBEACHTUNG VON ANWEISUNGEN KÖNNTE ZU PERSONEN- UND/ODER SACHSCHÄDEN UND/ODER ZUM VERLUST DES GEWÄHRLEISTUNGSANSPRUCHS FÜHREN!

Bestimmungsgemäße Verwendung

Dieses Gerät ist **ausschließlich zum Heizen von Wohnräumen in Haushalten vorgesehen** und darf für keine anderen Zwecke eingesetzt werden.

WICHTIGE INFORMATIONEN ZUR SICHERHEIT, STANDARD UND ZUM ELEKTRISCHEN ANSCHLUSS



1. Sicherheitshinweise

ZUR REDUZIERUNG DES RISIKOS VON FEUER, ELEKTRISCHEM SCHLAG ODER VERLETZUNG:

1.1 Produktsicherheit

- SHX-Infrartheizungen haben eine Betriebstemperatur von etwa 95°C bei Wandmontage. Berühren Sie NICHT die Heizung, wenn in Betrieb.

- Längerer Kontakt könnte zu Verbrennungen oder Verletzungen führen.
- Decken Sie den Heizkörper NICHT ab, dies könnte zur Überhitzung und zu Brand führen.
- Die Heizung sollte nicht zum Trocknen von Textilien verwendet werden, auch der Kontakt mit anderen Objekten sollte vermieden werden.
- Platzieren Sie die Heizung mit einem Mindestabstand von 40cm vorne und 20cm seitlich zu anderen Objekten und Wänden. Bei Nichteinhaltung des Mindestabstandes könnte sich Hitze hinter dem Infrarotpaneel stauen und zum Garantieverlust führen.
- Diese Heizung wurde zur Montage an der Wand entwickelt, bitte montieren Sie die Heizung nicht an der Decke.
- Diese Heizung kann problemlos mit Ihrem Smartphone, über dasselbe WLAN, über ein anderes WLAN oder über ein 3G- oder 4G-Mobilfunknetz betrieben werden. Dadurch ist es möglich, Ihr Heizgerät, ohne Ihre direkte Aufsicht fernzusteuern. Bitte stellen Sie jedoch sicher, dass alle in diesem Handbuch aufgeführten Sicherheitsvorkehrungen auch bei Fernbedienung getroffen werden müssen.

1.2 Gefahrenhinweise für Kinder und Menschen mit Behinderungen

- Dieses Gerät kann von Kindern ab 8 Jahren und von Personen mit eingeschränkten körperlichen, sensorischen

oder geistigen Fähigkeiten oder mangelnder Erfahrung und mangelndem Wissen verwendet werden, wenn sie über die sichere Verwendung des Geräts unterwiesen wurden und die potenziellen Gefahren kennen. Kinder dürfen nicht mit dem Gerät spielen. Reinigung und Wartung dürfen nicht von Kindern ohne Aufsicht durchgeführt werden.

- Kinder unter 3 Jahren sollten ferngehalten werden, sofern sie nicht ständig beaufsichtigt werden.
- Kinder ab 3 Jahren und unter 8 Jahren dürfen das Gerät nur dann ein- und ausschalten, wenn es in seiner bestimmungsgemäßen Betriebsposition aufgestellt oder installiert wurde und wenn sie über die sichere Verwendung des Geräts unterrichtet wurden und die damit verbundenen Gefahren verstehen. Kinder ab 3 Jahren und unter 8 Jahren dürfen das Gerät nicht anschließen, regulieren und reinigen und keine Wartung durchführen
- **WARNUNG** — Einige Teile dieses Produkts können sehr heiß werden und Verbrennungen verursachen. Besondere Aufmerksamkeit ist geboten, wenn Kinder und schutzbedürftige Personen anwesend sind.
- Wenn das Netzkabel beschädigt ist, muss es vom Hersteller, seinem Kundendienst oder einer ähnlich qualifizierten Person ausgetauscht werden, um eine Gefährdung zu vermeiden.
- Betreiben Sie das Heizgerät NICHT in kleinen Räumen, in denen sich Personen aufhalten, die nicht in der Lage sind, den Raum selbst zu verlassen. Die Oberfläche des

Heizgeräts kann eine Oberflächentemperatur von bis zu 95 °C erreichen, für Kinder und behinderte Personen unzugänglich aufbewahren.

- Halten Sie Babys und Kinder von jeglichem Verpackungsmaterial wie Plastiktüten fern, um Erstickungsgefahr zu vermeiden.

1.3 Elektrische Sicherheit

- Stecken Sie die Heizung aus, wenn Sie Montage oder Reinigungsarbeiten an und um das Gerät vornehmen. Das Gerät sollte vor Inbetriebnahme unbedingt auf Schäden untersucht werden.
- Sollte das Gerät oder das Stromkabel in irgendeiner Art und Weise beschädigt sein, benutzen Sie dieses NICHT und kontaktieren Sie bitte umgehend einen autorisierten SHX-Händler zwecks Reparatur oder Ersatz. Reparaturen, Wartungen oder direkte Veränderungen am Gerät dürfen ausschließlich von einem autorisierten SHX-Händler durchgeführt werden.
- Führen Sie NICHT Reparaturen selbst durch, Nichtbeachtung kann zu Garantieverlust führen.
- Wenn das Gerät fallen gelassen wurde, benutzen Sie es nicht und kontaktieren Sie einen SHX-Händler um sicherzustellen, dass schadenfrei ist.
- SHX-Infrartheizungen wurden für 220-240V, 50Hz AC konzipiert, verwenden Sie das Gerät nicht bei abweichender Stromversorgung.

- Das Heizgerät darf nicht unmittelbar unter einer Steckdose aufgestellt werden.
- **WARNUNG:** Die Glasheizung darf nicht verwendet werden, wenn die Glasoberfläche beschädigt ist.
- **WARNUNG:** Verwenden Sie dieses Heizgerät nicht in kleinen Räumen, in denen sich Personen aufhalten, die nicht in der Lage sind, den Raum alleine zu verlassen, es sei denn, sie werden ständig beaufsichtigt.

2. Wartung Ihrer SHX-Heizung

2.1 Reinigung

Vor jeder Reinigung sollte das Gerät abgesteckt werden und abkühlen. Tauschen Sie das Gerät niemals in Wasser oder leeren Flüssigkeiten darüber. Reinigen Sie das Gerät nur mit weichem feuchtem Tuch. Für Glasheizungen kann zusätzlich Glasreiniger verwendet werden. Stellen Sie sicher, dass das Gerät vor Inbetriebnahme vollständig trocken ist, wischen Sie die Heizung mit einem trockenen Tuch nach der Reinigung ab. Verwenden Sie keine reibenden Materialien, Lösungen oder harsche Schwämme um Kratzer oder Schäden an der Oberfläche zu vermeiden.




2.2 Betrieb

Bitte beachten Sie, dass sich die Oberfläche des Gerätes mit der Zeit leicht verfärben kann. Dies ist hervorgerufen durch Luftverschmutzung und ist kein Defekt. Wenn Sie an einer bedruckten Version interessiert sind, kontaktieren Sie bitte einen Händler in Ihrer Nähe. Überziehen Sie das Gerät

niemals mit einer Klebefolie oder bemalen oder bedrucken es selbst. Dies könnte das Heizelement beschädigen und kann zu Garantieverlust führen. Wenn Sie Geräusche, Gerüche oder visuelle Veränderungen am Gerät feststellen sollten, kontaktieren Sie bitte umgehend Ihren SHX-Händler und nehmen das Gerät vom Strom.

2.3 Reparatur

Reparaturen dürfen nur von SHX oder einem zertifizierten Händler durchgeführt werden. Jede Zuwiderhandlung führt zu umgehendem Verlust der Garantieleistung.

<p>ACHTUNG</p> 	<p style="text-align: center;"><u>VERLETZUNGSGEFAHR</u></p> <p style="text-align: center;">Das Gerät wird während des Betriebes heiß!</p> <p>Berühren Sie niemals das Gerät während des Betriebes → dies könnte zu ernsthaften VERBRENNUNGEN führen.</p>
<p>WARNUNG</p> 	<p style="text-align: center;"><u>BRANDGEFAHR</u></p> <p>WARNUNG: Um eine Überhitzung des Heizgerätes zu vermeiden, darf das Heizgerät nicht abgedeckt werden.</p>
<p>ACHTUNG</p> 	<p style="text-align: center;"><u>SICHERHEITSABSTAND</u></p> <p>Halten Sie mind. 1 Meter Sicherheitsabstand zu leicht entzündlichen Gegenständen wie Möbeln, Vorhängen, Papier, etc. ein!</p> <p style="text-align: center;"><u>STANDORT</u></p> <p>Stellen Sie das Gerät immer so auf, dass die Luft ungehindert ein- und ausströmen kann.</p>

VERBRENNUNGSGEFAHR

Das Gerät wird während des Gebrauchs sehr heiß und kann Verbrennungen verursachen. Besondere Vorsicht ist geboten, wenn Kinder und schutzbedürftige Personen anwesend sind.

ÜBERHITZUNGSGEFAHR

Beheizen Sie keine Räume mit weniger als 4m³ Rauminhalt

Symbole auf dem Gerät

Symbol:






Bedeutung:

Achtung! Nicht abdecken!

Das Symbol am Gerät weist darauf hin, dass es nicht zulässig ist, Gegenstände (z.B. Handtücher, Kleidung etc.) über dem Gerät oder direkt davor aufzuhängen. Das Heizgerät darf nicht abgedeckt werden, um

Recycling, Entsorgung, Konformitätserklärung

	<p><u>RECYCLING</u></p> <p>Die Verpackungsmaterialien können recycelt werden. Deswegen wird empfohlen, diese im sortierten Abfall zu entsorgen</p>
	<p><u>ENTSORGUNG</u></p> <p>Das Symbol "durchgestrichene Mülltonne" erfordert die separate Entsorgung von Elektro- und Elektronik-Altgeräten (WEEE). Elektrische und elektronische Geräte können gefährliche und umweltgefährdende Stoffe enthalten. Entsorgen Sie dieses daher nicht im unsortierten Restmüll, sondern an einer ausgewiesenen Sammelstelle für Elektro- und Elektronik-Altgeräte. Dadurch tragen Sie zum Schutz der Ressourcen und der Umwelt bei. Für weitere Informationen wenden Sie sich bitte an Ihren Händler oder die örtlichen Behörden. Richtlinie 2012/19/EU</p>
	<p><u>BATTERIEENTSORGUNG</u></p> <p>Gemäss der Gesetzesverordnung 188 vom 20. November 2008 zur Umsetzung der Richtlinie 2006/66/EG über Batterien, Akkumulatoren und verwandte Abfälle weist das Symbol der durchgestrichenen Mülltonne auf der Batterie darauf hin, dass es verboten ist, Altbatterien im Hausmüll zu entsorgen. Batterien und Akkus enthalten stark umweltbelastende Stoffe. Der Benutzer ist verpflichtet, Altbatterien an den Sammelstellen in der Gemeinde oder in den entsprechenden Behältern zu entsorgen. Der Service ist kostenlos. Auf diese Weise werden die gesetzlichen Anforderungen eingehalten und die Umwelt geschont.</p> <p>Diese Zeichen finden Sie auf Batterien:</p> <p>Li = Batterie enthält Lithium Al = Batterie enthält Alkali Mn = Batterie enthält Mangan</p> <p>CR 2025 (Li); AA (Al, Mn); AAA (Al, Mn)</p>



KONFORMITÄTSERKLÄRUNG

Hiermit bestätigen wir, dass dieser Artikel den grundlegenden Anforderungen, Vorschriften und Richtlinien der EU entspricht. Die ausführliche Konformitätserklärung können Sie jederzeit unter folgendem Link einsehen:

<https://www.schuss-home.at/downloads>

Irrtümer und technische Änderungen vorbehalten.

Fernbedienung vorbereiten

Bitte beachten Sie die folgenden Anweisungen:

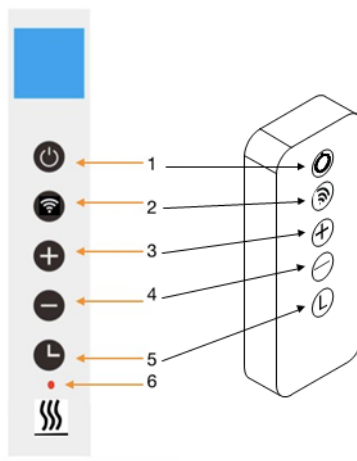
1. Für den Betrieb der Fernbedienung öffnen Sie das Batteriefach und legen Sie Batterien ein.
2. Um die Batterie zu wechseln, gehen Sie wie folgt vor:
Ziehen Sie die Batteriehalterung auf der Rückseite der Fernbedienung heraus, entnehmen die alte Batterie und setzen anschließend eine neue ein:
3. Bitte achten Sie dabei immer auf die Polaritätsmarkierungen (+/-) auf der Batterie und der Batteriehalterung:
4. Schieben Sie anschließend die Batteriehalterung wieder vollständig in die Fernbedienung ein.

Lieferumfang

- Heizpaneel
- Wandmontagematerial
- Standfüße
- Fernbedienung
- Bedienungsanleitung

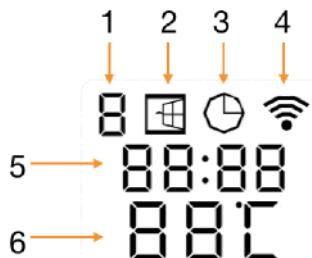
Beschreibung des Gerätes

- (1) AN/AUS-Taste
- (2) WLAN-Taste
- (3) + Taste
- (4) - Taste
- (5) Timer Taste
- (6) Heizungsstatus-Indikator



Bildschirmanzeige:

1. Wochentag
2. Offenes Fenster-Zeichen
3. Timer Zeichen
4. WLAN Zeichen
5. Zeit
6. Temperatur



Generelle Einführung des Steuerungssystems

Die XA-WIFI-Serie verfügt über eine integrierte WIFI-Steuerbox, sodass zur Steuerung der Heizung kein weiteres Thermostat erforderlich ist. Sobald die Heizung mit der APP verbunden ist, übernimmt das Smartphone die Steuerung und kommuniziert mit der Steuerbox. Wenn Ihr Heim-Internet nicht funktioniert, ist es trotzdem möglich, die Heizung manuell über die Steuerbox zu bedienen. Sobald die Heizung wieder mit dem WLAN verbunden ist, übernimmt das Smartphone die Steuerung.



Installationsanleitung

Hinweis: Das im Lieferumfang enthaltene Kit ist für die senkrechte Montage an einer stabilen Wand vorgesehen. Bei Montage an anderen Wänden benötigen Sie geeignete Befestigungen (nicht im Lieferumfang enthalten). Bitte stellen Sie sicher, dass die Wand sicher montiert werden kann. Wir empfehlen dringend, das Paneel von einem qualifizierten Elektriker oder Installateur installieren zu lassen, der von **SHX** autorisiert wurde. Das Heizgerät muss mindestens 20 cm von allen Gegenständen, Wänden usw. entfernt montiert werden. Der Abstand zum Boden muss mindestens 20 cm und der Abstand über dem Heizgerät mindestens 20 cm betragen.

SICHERHEITSHINWEISE FÜR DIE MONTAGE

Das Heizpaneel lässt sich an Wänden oder sonstigen senkrechten Oberflächen montieren.

Bitte beachten Sie bei der Montage folgende Hinweise:

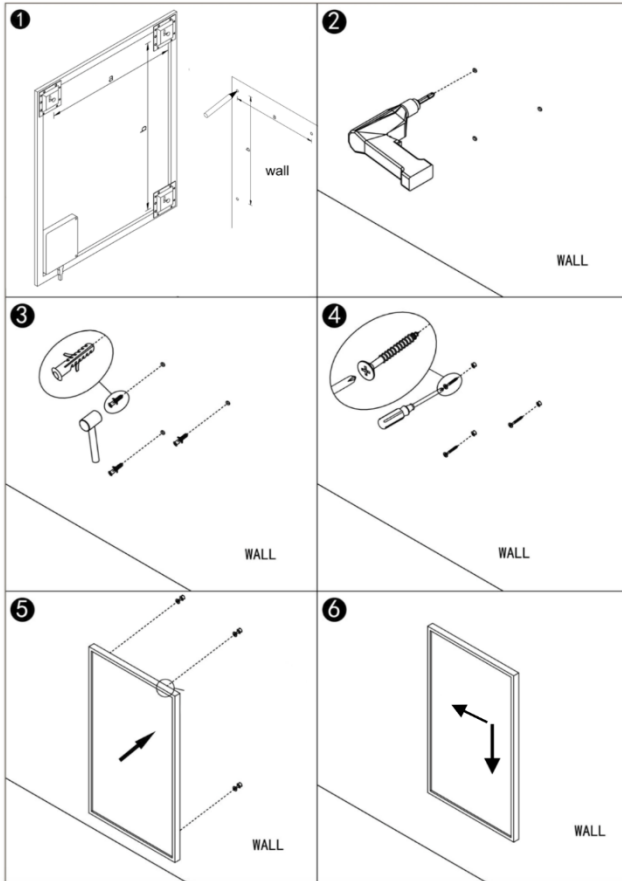
1. Stellen Sie sicher, dass die Wand bzw. die senkrechte Oberfläche, auf die Sie das Heizpaneel montieren das Gewicht des Gerätes tragen kann.
2. Um eine Überlastung des Stromkreises zu vermeiden, schließen Sie das Paneel nicht an einen Stromkreis an, an dem bereits andere Geräte angeschlossen sind.
3. Montieren Sie das Heizpaneel nicht unmittelbar unter einer Wandsteckdose, da über dem Paneel die stärkste Wärmeentwicklung stattfindet und die Steckdose somit beschädigt werden könnte.
4. Der Mindestabstand des Heizpaneels nach unten, oben und seitlich zu anderen Objekten (Fensterbank, Steckdose, etc.) sollte mindestens 50cm betragen. Der Abstand zu massiven Gegenständen oder brennbaren Stoffen sollte mind. 1-2 Meter betragen.
5. Vergewissern Sie sich, dass sich in der unmittelbaren Nähe des Heizpaneels kein Material befindet, das sich bei einer Temperatur von über 100°C verformen oder verfärben kann.
6. Um die Heizeffizienz nicht zu beeinträchtigen, positionieren Sie keine Möbel oder sonstige Gegenstände vor dem Heizpaneel.
7. Verlegen Sie keinesfalls das Kabel hinter dem Paneel.

HINWEIS

Damit das Heizpaneel nicht beschädigt wird, empfehlen wir die Montage zu zweit durchzuführen.

Vor der Montage

1. Öffnen Sie den Karton und entnehmen das Gerät.
2. Entfernen Sie die Verpackung vollständig vom Gerät.
3. Kontrollieren Sie das Gerät anschließend auf Beschädigungen.
4. Wickeln Sie das Netzkabel vorsichtig ab und achten dabei ebenfalls auf Beschädigungen



Schritt 1. Messen Sie den Abstand zwischen den Montagehaken und markieren Sie die Position an der Wand.

Schritt 2. Bohren Sie Löcher mit einem 8- mm-Bohrer.

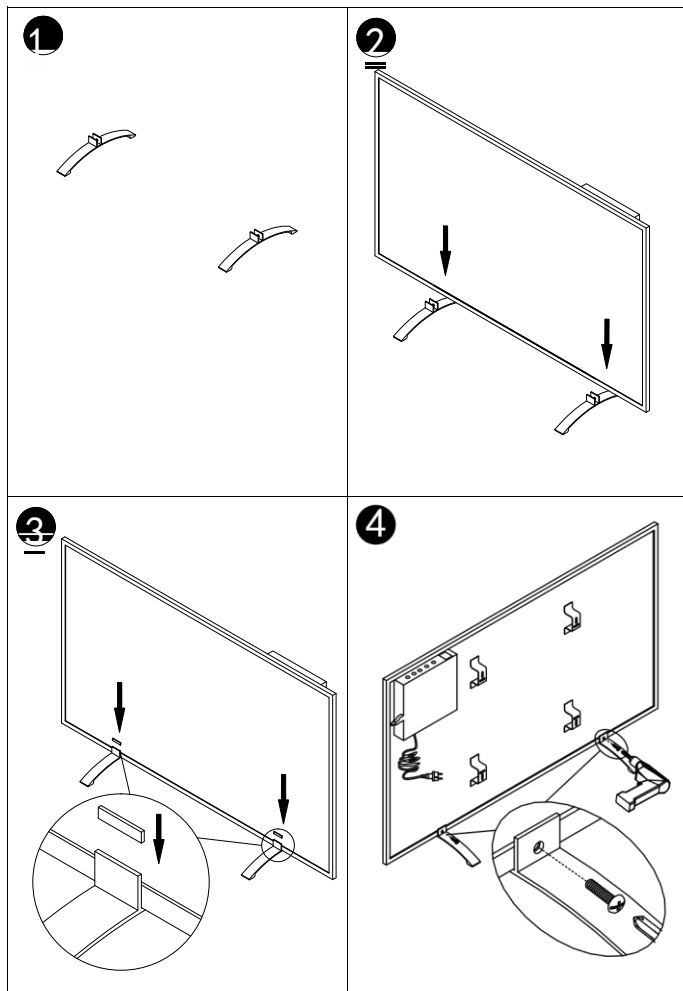
Schritt 3. Setzen Sie die Dübel in die Löcher ein.

Schritt 4. Schrauben Sie die mitgelieferten Schrauben an die Wand.

Schritt 5. Montieren Sie das Panel an den Schrauben.

Schritt 6. Schieben Sie das Panel nach links und dann nach unten, bis es sicher eingerastet ist.

Bitte beachten Sie die folgenden Anweisungen, um den Standfuß für den tragbaren Gebrauch zu verwenden.



Offene Fenstererkennung:

Diese Heizung ist mit einer Funktion zur Erkennung offener Fenster ausgestattet. Wenn unser Steuerungssystem feststellt, dass die Raumtemperatur in kurzer Zeit drastisch abnimmt, während sich das Heizgerät im Heizstatus befindet, erkennt es, dass ein Fenster geöffnet ist. Das Fenster auf dem Bildschirm beginnt zu blinken, und die Heizung wird 30 Minuten lang ausgeschaltet und kehrt nach 30 Minuten automatisch zur vorherigen Einstellung zurück.

Sie können diese Funktion deaktivieren und aktivieren, indem Sie 5 Sekunden lang die Taste "-" drücken. Das Symbol für das geöffnete Fenster auf dem Bildschirm wird ausgeblendet und entsprechend angezeigt.

Temperaturkalibrierung

Halten Sie die Taste "+" 5 Sekunden lang gedrückt, um die Temperaturkalibrierung aufzurufen. Passen Sie die Zahl durch Drücken der Taste "-" oder "+" an. Die Kalibrierung reicht von -5 bis +5 Grad.

WLAN Funktion AN/AUS

Halten Sie die Timer-Taste 10 Sekunden lang gedrückt, um die WLAN-Verbindung zu deaktivieren. Das WLAN-Symbol auf dem Bildschirm wird ausgeblendet. Halten Sie die Timer-Taste 10 Sekunden lang gedrückt, um sie wieder einzuschalten.

Manuelle Steuerung:

Um in den manuellen Modus zu gelangen, betätigen Sie den Netzschalter und drücken Sie die Ein / Aus-Taste, um die Heizung einzuschalten. Das M-Zeichen wird auf dem Bildschirm angezeigt. Jetzt arbeitet die Heizung im manuellen Modus. Stellen Sie die gewünschte Temperatur durch Drücken der Taste "-" oder "+" ein. Nach 2 Sekunden geht nimmt der Bildschirm die aktuelle Temperaturlesung wieder auf. Wenn Sie den Timer einstellen möchten, drücken Sie die Timer-Taste, und auf dem Bildschirm wird „00H“ angezeigt. Sie können den Timer durch Drücken der Tasten „-“ und „+“ einstellen. Die Heizung startet den Countdown-Timer.

WICHTIG

Bitte beachten Sie, dass nur 2,4GHz-Netzwerke unterstützt werden!

Sendeleistung/Transmitting power: max. 100mW

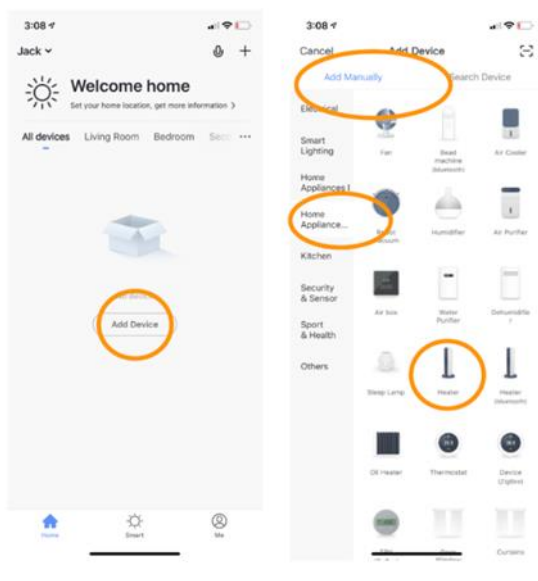
WLAN und APP Bedienung:

Smartlife APP runterladen

Scannen Sie den folgenden QR-Code, um die App „Smartlife“ herunterzuladen, oder suchen Sie im App Store oder im Google Play Store nach der App „Smartlife“, um den Vorgang zum Herunterladen der App zu starten. Öffnen Sie die App und registrieren Sie sich mit Ihrer Telefonnummer oder E-Mail-Adresse.



Verbindung mit WLAN:



Schritt 1:

Betätigen Sie den Ein / Aus-Schalter, drücken Sie die Ein / Aus-Taste. Das WLAN-Zeichen beginnt schnell zu blinken. Öffnen Sie die APP auf Ihrem Smartphone und fügen Sie Ihr Gerät hinzu. Wählen Sie „Gerät hinzufügen“, dann „Manuell hinzufügen“, „Haushaltsgeräte (klein)“ und dann „Heizung“, um das Gerät hinzuzufügen.

Schritt 2:

Geben Sie das WLAN-Passwort Ihres Heimnetzwerks ein. Bitte stellen Sie sicher, dass Ihr Heim-WLAN funktioniert, und bringen Sie die Heizung und das Smartphone so nah wie möglich zum WLAN-Router. Bitte beachten Sie, dass diese Heizung nur mit 2,4-GHz-WLAN-Netzwerken funktioniert. 5-GHz-Netzwerke werden derzeit nicht unterstützt. Stellen Sie außerdem sicher, dass Ihr Internet-Router über genügend Kapazität verfügt, um ein neues Gerät hinzuzufügen.

Schritt 3:

Warten Sie, bis der Verbindungsstatus 100% anzeigt, um die Einstellungen abzuschließen, und das WLAN-Signal an der Steuereinheit aufhört zu blinken. Wenn Sie keine Verbindung herstellen konnten, schalten Sie die Heizung aus und nach einigen Sekunden wieder ein. Halten Sie die WLAN-Taste auf der Steuerbox gedrückt, bis das WLAN-Symbol auf dem Bildschirm langsam blinkt, und wiederholen Sie den Verbindungsvorgang.

Hinweis:

Die Entwickler der App bemühen sich, ständig die App zu verbessern, deshalb kann es zu Änderungen in der Bedienung kommen. Unter dem untenstehenden QR-Code können Sie die aktuellste Version der WIFI-App Bedienungsanleitung herunterladen.



Technische Spezifikationen

Die von dieser Anleitung abgedeckten Paneele sind in der folgenden Tabelle aufgeführt

Modell	Gewicht	Heizbereich:	Leistung	Größe H x B x T	Montage
SHXA350-WIFI	1,8kg	5–37 °C	350W	50 x 60 x 4,5 cm	Wand oder Stand
SHXA700-WIFI	2,9kg	5–37 °C	700W	50 x 120 x 4,5 cm	Wand oder Stand
SHXA1000-WIFI	3,6kg	5–37 °C	1000W	70 x 120 x 4,5 cm	Wand oder Stand

Artikelnummer:	SHXA350-WIFI SHXA700-WIFI SHXA1000-WIFI
Eingangsspannung:	220-240V
Frequenz:	50Hz
Fernbedienung:	2x AAA Batterie 1,5V (nicht enthalten)
WIFI-Übertragungsfrequenz:	2,4GHz
Sendeleistung/Transmitting power:	max. 100mW
IP-Schutzklasse:	IP44
Schutzklasse:	I
Kontaktadresse für weitere Informationen:	Schuss Home Electronic GmbH Scheringgasse 3, A-1140 Wien Serviceline: +43 (1) 97 0 21 www.schuss-home.at FB-Nr: 236974 t / FB-Gericht: Wien

Erforderliche Angaben zu elektrischen Einzelraumheizgeräten

Artikelnummer SHXA350-WIFI					
Angabe	Symbol	Wert	Einheit	Angabe	Einheit
Wärmeleistung				Nur bei elektrischen Speicher-Einzelraumheizgeräten: Art der Regelung der Wärmezufuhr	
Nennwärmeleistung	P_{nom}	0,35	kW	Manuelle Regelung der Wärmezufuhr mit integriertem Thermostat	Nein
Mindestwärmeleistung (Richtwert)	P_{min}	0,0	kW	Manuelle Regelung der Wärmezufuhr mit Rückmeldung der Raum- und/oder Außentemperatur	Nein
Hilfsstromverbrauch				Wärmeabgabe mit Gebläseunterstützung	
Bei Nennwärmeleistung	$e_{l_{max}}$	0,35	kW	Art der Wärmeleistung/Raumtemperaturkontrolle	
Bei Mindestwärmeleistung	$e_{l_{min}}$	0,0	kW	Einstufige Wärmeleistung, keine Raumtemperaturkontrolle	Nein
Im Bereitschaftszustand	$e_{l_{sB}}$	0,001	kW	Zwei oder mehr manuell einstellbare Stufen, keine Raumtemperaturkontrolle	Nein
				Raumtemperaturkontrolle mit mechanischem Thermostat	Nein
				Mit elektronischer Raumtemperaturkontrolle	Nein
				Elektronische Raumtemperaturkontrolle und Tageszeitregelung	Nein
				Elektronische Raumtemperaturkontrolle und Wochentagsregelung	Ja
				Sonstige Regelungsoptionen	
				Raumtemperaturkontrolle mit Präsenzerkennung	Nein
				Raumtemperaturkontrolle mit Erkennung offener Fenster	Nein
				Mit Fernbedienungsoption (WiFi)	Ja
				Mit adaptiver Regelung des Heizbeginns	Nein
				Mit Betriebszeitbegrenzung	Nein
				Mit Schwarzkugelsensor	Nein
Kontaktangaben:		Schuss Home Electronic GmbH Scheringgasse 3 - 1140 Wien -Österreich Tel.: +43 (0)1/ 970 21 www.shx.at			

Erforderliche Angaben zu elektrischen Einzelraumheizgeräten

Artikelnummer SHXA700-WIFI					
Angabe	Symbol	Wert	Einheit	Angabe	Einheit
Wärmeleistung				Nur bei elektrischen Speicher-Einzelraumheizgeräten: Art der Regelung der Wärmezufuhr	
Nennwärmeleistung	P_{nom}	0,7	Nein	Manuelle Regelung der Wärmezufuhr mit integriertem Thermostat	Nein
Mindestwärmeleistung (Richtwert)	P_{min}	0,0	Nein	Manuelle Regelung der Wärmezufuhr mit Rückmeldung der Raum- und/oder Außentemperatur	Nein
Hilfsstromverbrauch				Wärmeabgabe mit Gebläseunterstützung	
Bei Nennwärmeleistung	eI_{max}	0,7	kW	Art der Wärmeleistung/Raumtemperaturkontrolle	
Bei Mindestwärmeleistung	eI_{min}	0,0	kW	Einstufige Wärmeleistung, keine Raumtemperaturkontrolle	Nein
Im Bereitschaftszustand	eI_{sB}	0,001	kW	Zwei oder mehr manuell einstellbare Stufen, keine Raumtemperaturkontrolle	Nein
				Raumtemperaturkontrolle mit mechanischem Thermostat	Nein
				Mit elektronischer Raumtemperaturkontrolle	Nein
				Elektronische Raumtemperaturkontrolle und Tageszeitregelung	Nein
				Elektronische Raumtemperaturkontrolle und Wochentagsregelung	Ja
				Sonstige Regelungsoptionen	
				Raumtemperaturkontrolle mit Präsenzerkennung	Nein
				Raumtemperaturkontrolle mit Erkennung offener Fenster	Nein
				Mit Fernbedienungsoption (WiFi)	Ja
				Mit adaptiver Regelung des Heizbeginns	Nein
				Mit Betriebszeitbegrenzung	Nein
				Mit Schwarzkugelsensor	Nein
Kontaktangaben:		Schuss Home Electronic GmbH Scheringgasse 3 - 1140 Wien -Österreich Tel.: +43 (0)1/ 970 21 www.shx.at			

Erforderliche Angaben zu elektrischen Einzelraumheizgeräten

Artikelnummer SHXA1000-WIFI					
Angabe	Symbol	Wert	Einheit	Angabe	Einheit
Wärmeleistung				Nur bei elektrischen Speicher-Einzelraumheizgeräten: Art der Regelung der Wärmezufuhr	
Nennwärmeleistung	P_{nom}	1,0	kW	Manuelle Regelung der Wärmezufuhr mit integriertem Thermostat	Nein
Mindestwärmeleistung (Richtwert)	P_{min}	0,0	kW	Manuelle Regelung der Wärmezufuhr mit Rückmeldung der Raum- und/oder Außentemperatur	Nein
Hilfsstromverbrauch				Wärmeabgabe mit Gebläseunterstützung	
Bei Nennwärmeleistung	eI_{max}	1,0	kW	Art der Wärmeleistung/Raumtemperaturkontrolle	
Bei Mindestwärmeleistung	eI_{min}	0,0	kW	Einstufige Wärmeleistung, keine Raumtemperaturkontrolle	Nein
Im Bereitschaftszustand	eI_{sB}	0,001	kW	Zwei oder mehr manuell einstellbare Stufen, keine Raumtemperaturkontrolle	Nein
				Raumtemperaturkontrolle mit mechanischem Thermostat	Nein
				Mit elektronischer Raumtemperaturkontrolle	Nein
				Elektronische Raumtemperaturkontrolle und Tageszeitregelung	Nein
				Elektronische Raumtemperaturkontrolle und Wochentagsregelung	Ja
				Sonstige Regelungsoptionen	
				Raumtemperaturkontrolle mit Präsenzerkennung	Nein
				Raumtemperaturkontrolle mit Erkennung offener Fenster	Nein
				Mit Fernbedienungsoption (WiFi)	Ja
				Mit adaptiver Regelung des Heizbeginns	Nein
				Mit Betriebszeitbegrenzung	Nein
				Mit Schwarzkugelsensor	Nein
Kontaktangaben:		Schuss Home Electronic GmbH Scheringgasse 3 - 1140 Wien -Österreich Tel.: +43 (0)1/ 970 21 www.shx.at			



GARANTIE

Mit diesem Qualitätsprodukt von SHX haben Sie eine Entscheidung für Innovation, Langlebigkeit und Zuverlässigkeit getroffen.

Für dieses SHX Gerät gewähren wir eine Garantiezeit von 2 Jahren ab Kaufdatum gültig in Österreich und Deutschland!

Sollten in diesem Zeitraum wider Erwarten dennoch Servicearbeiten an Ihrem Gerät notwendig sein, garantieren wir Ihnen hiermit eine kostenlose Reparatur (Ersatzteile und Arbeitszeit) oder (nach Ermessen der Firma Schuss) das Produkt auszutauschen. Sollten weder Reparatur noch Tausch aus wirtschaftlichen Gründen möglich sein, behalten wir uns das Recht vor, eine Zeitwertgutschrift zu erstellen.

Bitte wenden Sie sich auf jeden Fall als ersten Schritt an die Kundenhotline (siehe Gebrauchsanweisung – „Kontaktadressen für weitere Informationen und Serviceline“).

Wir weisen darauf hin, dass Reparaturarbeiten, die nicht durch autorisierte Vertragswerkstätten vorgenommen worden sind, die Gültigkeit dieser Garantie sofort beenden.

Von dieser Garantie nicht umfasst sind:

- Schäden aufgrund von Nichtbeachtung der Bedienungsanleitung
- Reparatur oder Tausch von Teilen aufgrund üblicher Verschleißerscheinungen
- Geräte, die - auch nur teilweise - gewerblich genutzt werden
- durch äußeren Einfluss mechanisch beschädigte Geräte (Sturz, Stoß, Bruch, unsachgemäßer Gebrauch etc.) sowie Abnutzungserscheinungen ästhetischer Art
- Geräte, die unsachgemäß behandelt wurden
- Geräte, die nicht von unserer autorisierten Servicewerkstätte geöffnet wurden
- Nicht erfüllte Konsumentenerwartungen
- Schäden, die auf höhere Gewalt, Wasser, Blitzschlag, Überspannung zurückzuführen sind
- Geräte, bei denen die Typenbezeichnung und/oder Seriennummer am Gerät geändert, gelöscht, unleserlich gemacht oder entfernt worden ist
- Defekte aufgrund außerordentlicher Verschmutzung
- Dienstleistungen außerhalb unserer Vertragswerkstätten, die Transportkosten zu einer Vertragswerkstatt oder an uns und retour sowie die damit verbundenen Risiken

Wir weisen nachdrücklich darauf hin, dass innerhalb der Garantiezeit bei Bedienungsfehlern oder wenn kein Fehler festgestellt wurde, ein Pauschalbetrag von € 60.- (indiziert Basis VPI 2015, Juni 2020) in Rechnung gestellt wird.

Durch die Erbringung einer Garantieleistung (Reparatur oder Austausch des Gerätes) wird die absolute< Garantiedauer von 2 Jahren ab Kaufdatum nicht verlängert.

Die 2 Jahres-Garantie gilt nur gegen Vorlage des Kaufbelegs (Name und Anschrift des Händlers sowie die vollständige Gerätebezeichnung muss enthalten sein) und des dazugehörigen Garantiezertifikats, auf dem die Gerätetype sowie die Seriennummer (am Karton und auf der Geräterück- bzw. Unterseite ersichtlich) zu vermerken sind! Ohne Vorlage des Garantiezertifikats gilt nur die gesetzliche Gewährleistung!

Wir weisen ausdrücklich darauf hin, dass die gesetzlichen Gewährleistungsrechte durch diese Garantie nicht berührt werden und unvermindert fortbestehen.

Eine Schadenersatzpflicht seitens Schuss Home Electronic GmbH sowie deren Erfüllungsgehilfen besteht nur bei Vorliegen grober Fahrlässigkeit oder Vorsatz. Ausgeschlossen ist jedenfalls die Haftung für entgangenen Gewinn, *erwartete, aber nicht eingetretene Ersparnisse, Folgeschäden und Schäden aus Ansprüchen Dritter.*

Die Kontaktadresse der jeweiligen Servicewerkstätte finden Sie auf unserer Homepage www.schuss-home.at.

Herzliche Gratulation zu Ihrer Wahl. Wir wünschen Ihnen viel Freude mit Ihrem SHX Gerät!

ANSCHRIFT

SHX Vertrieb
Schuss Home Electronic GmbH
A-1140 Wien, Scheringgasse 3
Tel.: +43 (0)1/ 970 21

Typenbezeichnung:.....

Seriennummer:.....



KONFORMITÄTSERKLÄRUNG

Schuss Home Electronic GmbH Scheringgasse 3 - 1140 Wien -Österreich

Erklärt, dass das Produkt

Bezeichnung: INFRAROHEIZUNG WiFi

Modell Nr.: SHXA350-WIFI - SHXA700-WIFI - SHXA1000-WIFI

konform ist mit folgenden Richtlinien, Normen und/oder Verordnungen:

EMV-Richtlinie 2014/30/EU, LVD-Richtlinie 2014/35/EU, RED-Richtlinie 2014/53/EU, ErP Richtlinie-2009/125/EC Verordnung (EG) Nr. / Regulation (EV) No. EU 206/2012
RoHS-Richtlinie 2011/65/EU & (EU) 2015/863

RED-Richtlinie 2014/53/EU

Safety:

EN 60335-2-30:2009+A11:2012+A1:2020+A12:2020

EN 60335-1:2012+A11:2014+A13:2017+A1:2019+A2:2019+A14:2019

EN 60335-2-30:2009+A11:2012+A1:2020

EN 60335-1:2012+A11:2014+A13:2017+A1:2019+A2:2019+A14:2019

Health:

EN 62233:2008

EN 62233:2008

EN 62311:2008, EN 50665:2017

EMC:

EN 301 489-1 V2.2.3(2019-11)

EN 301 489-17 V3.2.4(2020-09)

EN 55014-1:2017+A11:2020, EN 55014-2:2015

EN IEC 61000-3-2:2019, EN 61000-3-3:2013+A1:2019

Radio:

EN 300 328 V2.2.2 (2019-07)

CE Zeichen auf dem Produkt / CE marking on the product:



Deklarationsverweis:

Schuss Home Electronic GmbH

Scheringgasse 3 - 1140 Wien -Österreich



HOME ELECTRONIC GMBH
1140 Wien, Scheringgasse 3
Tel: +30 328 32821, Fax: +30 328 32822
www.schuss-home.at

Bevollmächtigter Vertreter des Herstellers
Authorized representative of manufacture

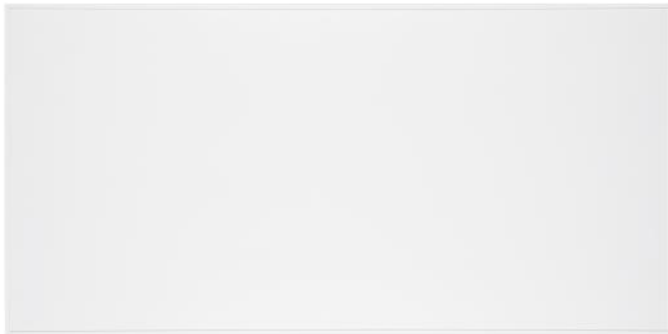
Bevollmächtigter Vertreter des Herstellers



OPERATING MANUAL

INFRAREDHEATER with Wi-Fi

SHXA350-WIFI - SHXA700-WIFI - SHXA1000-WIFI



CONGRATULATIONS!

THANK YOU FOR PURCHASING THIS SHX PRODUCT.



This product is intended for use in well-insulated areas and for occasional use only.

TABLE OF CONTENTS

EN

Important information on safety, place of use and electrical connections
Recycling, disposal and Declaration of Conformity
Scope of delivery
Description of the appliance
Safety information for installation
Before assembly
Installation instructions
Starting up and functions
Wi-Fi and app operation
Cleaning and maintenance
Technical information
Required data for single-room electrical heating devices



PLEASE READ THE OPERATING MANUAL CAREFULLY BEFORE BEGINNING ASSEMBLY,, INSTALLATION, OPERATION OR MAINTENANCE. PROTECT YOURSELF AND OTHERS BY FOLLOWING THE SAFETY INSTRUCTIONS. FAILURE TO COMPLY WITH THESE INSTRUCTIONS MAY RESULT IN PERSONAL INJURY AND/OR PROPERTY DAMAGE AND/OR LOSS OF CLAIMS UNDER WARRANTY.

Intended Use

This appliance is **intended exclusively for the heating of domestic living spaces** and may not be used for any other purpose.

IMPORTANT INFORMATION ON SAFETY, STANDARDS AND ELECTRICAL CONNECTIONS



1. Safety instructions

TO REDUCE THE RISK OF FIRE, ELECTRIC SHOCK OR INJURY

1.1 Product related safety warnings

- SHX infrared heaters operate at a surface temperature of around 95°C when wall mounted. Do NOT touch the heater when switched on.
- Prolonged contact may cause injuries or burns.



- Do NOT cover the heater with anything. Covering may cause overheating and can result in fire.
- The heater should NOT be used to dry textiles and no objects shall be placed or leaned against the heater.
- Keep a distance of at least 40cm in the front and 20cm on the sides to any object, wall. Failure to do so will cause heat to build up behind the heater and will void your warranty.
- This heater is designed to be wall mounting, please don't mount them on the ceiling.
- This heater can be easily operated using your smartphone, via the same WLAN, via a different WLAN, or via a 3G or 4G mobile network. This makes it possible to operate your heater remotely, without your direct supervision. However, please make sure that all safety precautions stated in this manual must be taken even with remote operation.

1.2 Dangers for children and persons with limited abilities

- This appliance can be used by children aged from 8 years and above and persons with reduced physical, sensory or mental capabilities or lack of experience and knowledge if they have been given supervision or instruction concerning use of the appliance in a safe way and understand the hazards involved. Children shall not play with the appliance. Cleaning and user maintenance shall not be made by children without supervision.



- Children of less than 3 years should be kept away unless continuously supervised.
- Children aged from 3 years and less than 8 years shall only switch on/off the appliance provided that it has been placed or installed in its intended normal operating position and they have been given supervision or instruction concerning use of the appliance in a safe way and understand the hazards involved. Children aged from 3 years and less than 8 years shall not plug in, regulate and clean the appliance or perform user maintenance
- CAUTION — Some parts of this product can become very hot and cause burns. Particular attention has to be given where children and vulnerable people are present.
- If the supply cord is damaged, it must be replaced by the manufacturer, its service agent or similarly qualified persons in order to avoid a hazard.
- Do NOT operate the heater in small rooms when occupied by people not capable of leaving the room by themselves. The surface of the heater can reach a surface temperature of up to 95°C, keep out of reach of children and disabled persons.
- Keep away babies and children from all packaging material such as plastic bags to avoid danger of suffocation.



1.3 Electric safety directions

- When installing, repairing, or servicing the heater it must be turned off and disconnected from power. Before installation, please check if the heater is free of damages.
- If the heater or the power cord is damaged in any form do NOT use the heater and contact your SHX dealer for repair or replacement. Repairs, maintenance or any changes must be carried out by an authorized SHX dealer.
- DO NOT attempt to repair the heater by yourself, this will void your warranty.
- If the heater has been dropped do NOT operate it and contact your SHX dealer to make sure it is free of any damages.
- This heater is designed to operate at 230V, 50Hz AC. If your supply mains do not comply with this, do NOT use the heater.
- the heater must not be located immediately below a socket-outlet
- WARNING: The glass heater must not be used if the glass surface is damaged.
- WARNING: Do not use this heater in small rooms when they are occupied by persons not capable of leaving the room on their own, unless constant supervision is provided.



2. How to care for your SHX heater




2.1 Cleaning

Always unplug your heater and let it cool down completely before cleaning. Never dip into water and never splash water on it. Clean the heater with a soft damp cloth. For glass models use a soft cloth and glass cleaner. Never use a wet cloth and make sure to dry the heater when clean with a dry cloth. Do not use any abrasive materials, solvents or harsh cleaning sponges as this could cause scratches or other irreparable damage. Before operating the heater again it must be completely dry.

2.2 Using/Working

Please note that the heater may discolour with use. This is due to airborne pollution and is not a fault. Do not cover your heater with a picture foil and do not paint or print the heater yourself. This might cause damage to the heating element and will void your warranty.

If you notice any noise, smells, visible changes or exceptionally high temperatures please discontinue use and contact an authorised SHX dealer.

<p>ATTENTION</p> 	<p style="text-align: center;"><u>RISK OF INJURY</u></p> <p>The appliance becomes hot while it is in operation!</p> <p>Never touch the appliance while it is in operation → this may result in severe BURNS.</p>
<p>WARNING</p> 	<p style="text-align: center;"><u>RISK OF FIRE</u></p> <p>WARNING: To prevent the heater becoming overheated, do not cover it or place any item over it.</p>
<p>ATTENTION</p> 	<p style="text-align: center;"><u>SAFE DISTANCE</u></p> <p>Maintain a safe distance of at least 1 metre from highly flammable items such as furniture, curtains, paper and similar!</p> <p style="text-align: center;"><u>PLACE OF USE</u></p> <p>Position the appliance in such a way that air can flow in and out without hindrance.</p> <p style="text-align: center;"><u>RISK OF BURNS</u></p> <p>This appliance becomes very hot during use and can cause burns. Take particular care if children or vulnerable persons are present.</p> <p style="text-align: center;"><u>RISK OF OVERHEATING</u></p> <p>Do not use the appliance in rooms with a volume less than 4m³.</p>

Symbol markings on the appliance

Symbol:






Meaning:

Attention! Do not cover

The symbol on the device indicates that it is not permitted to suspend any item (e.g. towels, clothing etc.) above the appliance or directly in front of it. To prevent overheating and the risk of fire, the heater must not be covered!

Recycling, disposal and Declaration of Conformity

	<p><u>RECYCLING</u></p> <p>The packaging materials can be recycled. It is recommended that you dispose of them in separated waste.</p>
	<p><u>DISPOSAL OF BATTERIES</u></p> <p>In accordance with Legislative Decree no. 188 of 20 November 2008 implementing Directive 2006/66/EC on batteries, accumulators and their associated waste, the symbol of the crossed-out dustbin shown on the battery indicates that it is prohibited to dispose of batteries in household waste. Batteries and accumulators contain environmentally hazardous substances. Users are obliged to dispose of used batteries at municipal collection centres or in collectors set up for the purpose. This service is free of charge. This ensures that the legal requirements are complied with and the environment is preserved.</p> <p>You may find the following symbols on batteries:</p> <p>Li = battery contains lithium Al = battery contains alkali Mn = battery contains manganese</p> <p>CR 2025 (Li); AA (Al, Mn); AAA (Al, Mn)</p>
	<p><u>DISPOSAL</u></p> <p>The pictogram with the crossed out dustbin indicates that electrical and electronic appliances must be disposed of separately from household waste (WEEE). Electrical and electronic appliances can contain harmful and environmentally hazardous materials. Do not dispose of them in unsorted residual waste, but at a registered collection centre for waste electrical and electronic equipment. By doing so, you will help to conserve resources and protect the environment. For further information please consult your dealer or your local authorities. Directive 2012/19/EU</p>



DECLARATION OF CONFORMITY

We hereby confirm that this article complies with the essential requirements, regulations and guidelines of the EU. The detailed declaration of conformity can be viewed at any time via following link:

<https://www.schuss-home.at/downloads>

Errata and technical changes reserved.

PREPARING THE REMOTE CONTROL

Please follow the steps below to make it operate correctly:

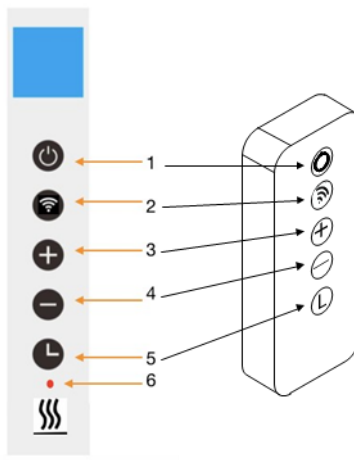
1. To operate the remote control, open the battery compartment and insert batteries.
2. To change the battery, carry out the following steps:
Pull out the battery holder on the back of the remote control, remove the old battery and then insert a new one:
3. Please always pay attention to the polarity markings (+/-) on the battery and the battery holder.
4. Then insert the battery holder back into the remote control.

Scope of delivery

- Heating panel
- Remote Control
- Stand feet
- Wall mounting accessories
- Operating manual

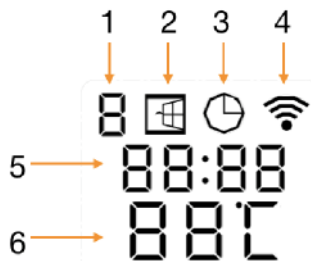
Description of the appliance

- 1. Power button
- 2. WIFI button
- 3. “+” button
- 4. “-” button
- 5. Timer button
- 6. Heating status indicator



Screen display:

- 1. Weekday
- 2. Open window Sign
- 3. Timer Sign
- 4. WIFI Sign
- 5. Time
- 6. Temperature



General introduction of the control system

The XA-WIFI range has an integrated WIFI control box, meaning there is no other additional thermostat needed to control the heater. Once the heater has been connected to the APP, the smartphone will take control and communicate with the control box. If your home internet is not working, it is still possible to operate the heater via the control box manually, once the heater is reconnected to the WIFI, the smart phone will take control again.

Installation instructions

Note: The kit supplied in the scope of delivery is designed for vertical installation to a stable wall. For installation on other types of walls, you will need the appropriate fittings (not included in the scope of delivery). Please make sure that heating panel can be securely installed. We highly recommend having the panel installed by a qualified electrician or **SHX** authorised installation technician. The heater must be installed at least 20 cm away from all items, walls, etc. A space of at least 20 cm must be kept to the floor, and a distance of at least 20 cm above the heater must also be kept.

SAFETY INFORMATION FOR INSTALLATION

The heating panel can be mounted on walls or other vertical surfaces.

Please note the following points for installation:

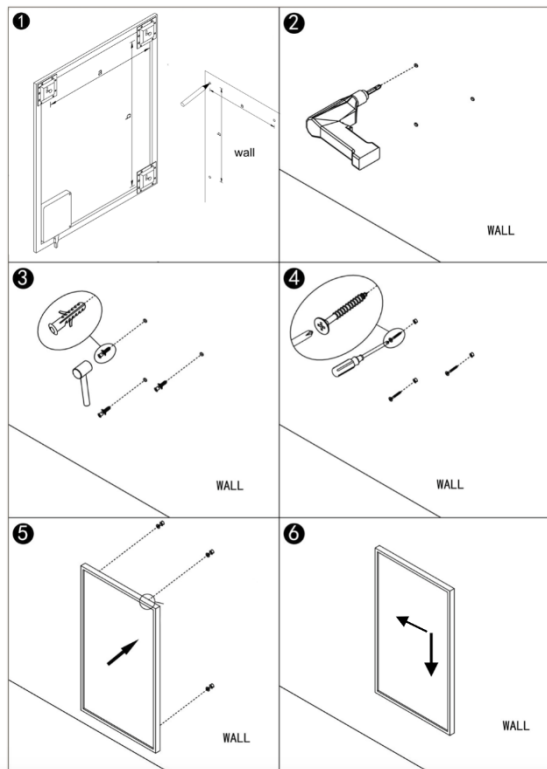
1. Make sure that the wall or vertical surface you mount the heating panel on can carry the weight of the appliance.
2. To avoid overloading the circuit, do not connect the panel to a circuit to which other devices are already connected.
3. Do not mount the heating panel directly under a wall socket, since the strong heat development takes place above the panel and the socket could be damaged.
4. A space of at least 50 cm should be kept above, below and to the sides of the heating panel and other objects (window sill, power socket, etc.). A space of at least 1–2 metres should be kept to large items and flammable objects.
5. Make sure that there is no material in the immediate surrounding of the heating panel that can deform or discolour when the temperature is above 100°C.
6. In order not to impair the heating efficiency, do not position any furniture or other objects in front of the heating panel.
7. Never install the cable behind the panel.

NOTE

We recommend that assembly be carried out by two people in order not to damage the heating panel.

Before assembly

1. Open the box and take out the appliance.
2. Remove all packaging from the appliance.
3. Next, check the appliance for any damage.
4. Carefully unwind the power cable and check it for damage too.



Step 1. Measure the distance between the mounting hooks and mark the position on the wall.

Step 2. Drill holes using a 8mm drill.

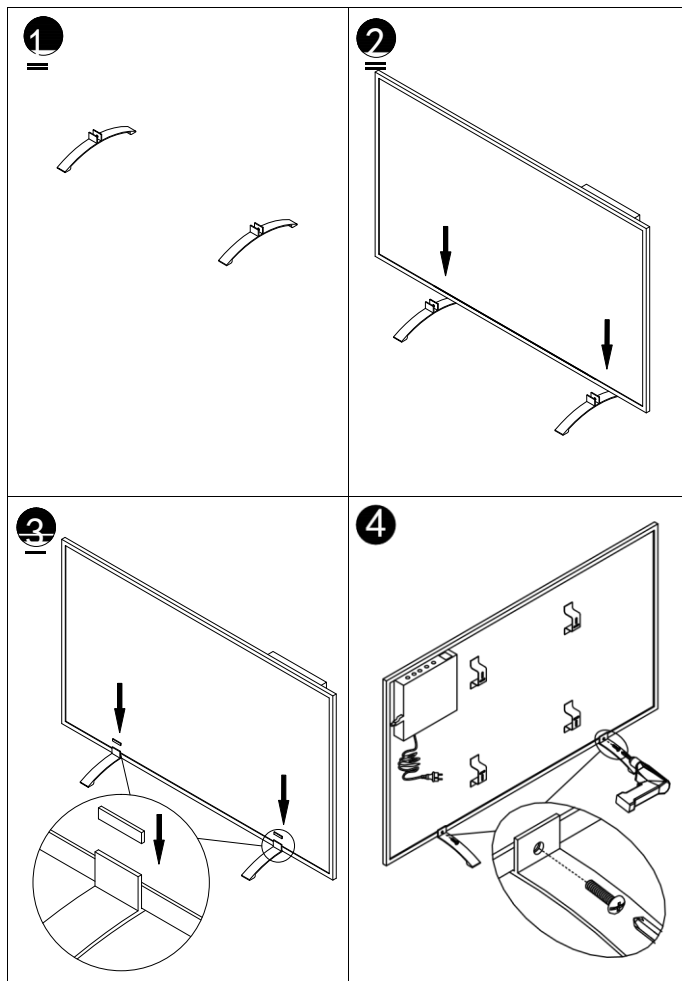
Step 3. Insert the dowels into the holes.

Step 4. Screw in the supplied screws to the wall.

Step 5. Mount the panel on the screws.

Step 6. Move the panel to the left and then down until it's secured.

Please refer to the following instruction to assemble the feet stand for portable usage.





Open window detection:

This heater is equipped with an open window detection function. If our control system detects that the room temperature decreases dramatically in short period when the heater is in the heating status, it will recognize that a window is open. The window sign on the screen will start to flash and the heater will power off for 30 minutes and get back to the previous setting automatically after 30 minutes. You can deactivate and activate this function by long pressing for 5 seconds the “-” button, and the open window sign on the screen will disappear and appear accordingly.

Temperature calibration

Long press “+” button for 5 seconds to enter the temperature calibration, adjust the number by pressing “-” or “+” button, the calibration ranges from -5 to +5 degrees.

Activate/deactivate WIFI function

Long press “Timer” button for 10 seconds to deactivate the WIFI function of this heater and the WIFI sign on the screen will disappear, long press “Timer” button for 10 seconds to activate it on again.

Manual control:

To enter the manual mode, activate the power switch, press power button to power on the heater and the “M” sign will show on the screen. Now the heater operates in the manual mode, adjust your desired temperature by pressing “-” or “+” button, 2 seconds later the screen will retain to the reading of current room temperature.

If you would like to set up the timer, press timer button and “00H” will appear on the screen and you can set the timer by press “-” and “+” button to start the count-down timer.

IMPORTANT

Please note that only 2.4 GHz networks are supported!

Transmitting power: max. 100 mW



WI-FI and APP operation:

Download the Smartlife APP

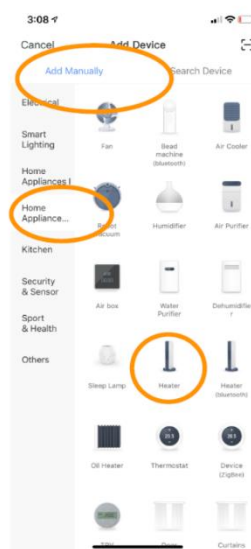
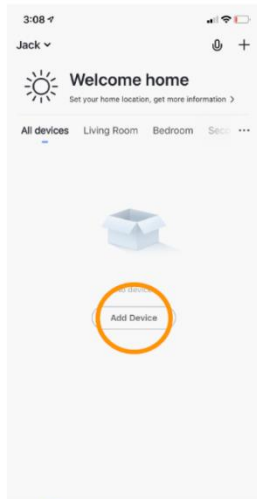
Scan the QR code below to download the 'Smartlife' app, or search for the 'Smartlife' app in the App Store or in Google Play to start the procedure to download the app. Open the app and register your telephone number or email address.



Connecting to Wi-Fi:

Step 1: Activate the ON/OFF switch. Press the ON/OFF button. The WI-FI symbol will start to flash rapidly. Open the APP on your smartphone and add your device. Select 'Add device', then 'Add manually', 'Home appliances (small)' and then select 'Heater' to add the appliance.

Step 2: Enter the your home network's WI-FI password. Make sure that your home Wi-Fi is working and position the heater and the smartphone as close as possible to the Wi-Fi router.





Please note that this heater only works with 2.4 GHz WI-FI networks. It does not currently support 5 GHz networks. Also, make sure that your internet router has enough capacity to add a new device.

Step 3: Wait till the connecting status shows 100% to finish the settings, and the WI-FI signal on the control box will stop flashing.

If no connection could be established, switch off the heater and power it back on again after a few seconds. Press and hold the WI-FI button on the control box until the WI-FI symbol is flashing slowly, and then repeat the connection process.

Note:

The developers of the app are constantly striving to improve the app, meaning that changes in the operation may occur. You can use the QR code shown below to download the latest version of the WI-FI app.



Disconnecting the WI-FI connection

To disconnect the WI-FI of your current heater, press and hold the WI-FI button for 5 seconds until the WI-FI indicator begins flashing again. Now the heater can be operated manually, without having to establish a connection to Wi-Fi.

Cleaning and maintenance

Keep the heating panel clean. Before cleaning or performing maintenance, switch the appliance off, remove the plug from the socket and allow to cool.

Clean the outside of the heating panel regularly with a dry or very slightly moistened cloth. Do not use any abrasive soap, spray, detergents or scouring agents, wax, glazing agents or other chemical solutions. Dust can be removed from the rear of the appliance with a duster. To clean the back of the appliance thoroughly, unscrew the heating panel from the wall.



5. Technical information

Model	Weight	Heating temperature range:	Power range:	Dimensions H x W x D	Montage
SHXA350-WIFI	1.8 kg	5–37 °C	350W	50 x 60 x 4,5 cm	Wall or Stand
SHXA700-WIFI	2.9 kg	5–37 °C	700W	50 x 120 x 4,5 cm	Wall or Stand
SHXA1000-WIFI	3.6 kg	5–37 °C	1000W	70 x 120 x 4,5 cm	Wall or Stand

Article number:	SHXA350-WIFI SHXA700-WIFI SHXA1000-WIFI
Input voltage:	220-240 V
Frequency:	50 Hz
Remote control:	2x AAA Battery 1,5V (not included)
WI-FI Transmission frequency:	2.4 GHz
Transmitting power:	max. 100mW
IP Protection	IP44
Protection class:	I
Contact address for further information:	Schuss Home Electronic GmbH Scheringgasse 3, A-1140 Vienna, Austria Serviceline: +43 (1) 97 0 21 www.schuss-home.at FB no.: 236974 t / FB court: Vienna

Required data for single-room electrical heating devices

Article number SHXA350-WIFI					
Information	Symbol	Value	Unit	Information	Unit
Heat output				Single-room electric storage heaters only: Method of heat transfer control	
Nominal heat output	P_{nom}	0.35	kW	Manual control of heat transfer with integrated thermostat	No
Minimum heat output (guideline)	P_{min}	0.0	kW	Manual control of heat transfer with feedback of room and/or outside temperature	No
Auxiliary current consumption				Fan-assisted heat outlet	
At Nominal heat output	$e_{l_{max}}$	0.35	kW	Type of heat output/room temperature control	
At Minimum heat output	$e_{l_{min}}$	0.0	kW	Single heat output level, no room temperature control	No
In standby mode	$e_{l_{sB}}$	0.001	kW	Two or more manually settable output levels, no room temperature control	No
				Room temperature control with mechanical thermostat	No
				With electronic room temperature control	No
				Electronic room temperature control and timed control through the day	No
				Electronic room temperature control and timed control through the week	Yes
				Other control options	
				Room temperature control with presence detection	No
				Room temperature control with detection of open windows	No
				With remote control option (WiFi)	Yes
				With adaptive start-up control	No
				With operating time limiter	No
				With ball-type sensor	No
Contact information:		Schuss Home Electronic GmbH Scheringgasse 3 – 1140 Vienna – Austria Tel.: +43 (0)1/ 970 21 www.shx.at			

Required data for single-room electrical heating devices

Article number SHXA700-WIFI					
Information	Symbol	Value	Unit	Information	Unit
Heat output				Single-room electric storage heaters only: Method of heat transfer control	
Nominal heat output	P_{nom}	0.7	kW	Manual control of heat transfer with integrated thermostat	No
Minimum heat output (guideline)	P_{min}	0.0	kW	Manual control of heat transfer with feedback of room and/or outside temperature	No
Auxiliary current consumption				Fan-assisted heat outlet	
At Nominal heat output	$e_{l_{max}}$	0.7	kW	Type of heat output/room temperature control	
At Minimum heat output	$e_{l_{min}}$	0.0	kW	Single heat output level, no room temperature control	No
In standby mode	$e_{l_{sB}}$	0.001	kW	Two or more manually settable output levels, no room temperature control	No
				Room temperature control with mechanical thermostat	No
				With electronic room temperature control	No
				Electronic room temperature control and timed control through the day	No
				Electronic room temperature control and timed control through the week	Yes
				Other control options	
				Room temperature control with presence detection	No
				Room temperature control with detection of open windows	No
				With remote control option (WiFi)	Yes
				With adaptive start-up control	No
				With operating time limiter	No
				With ball-type sensor	No
Contact information:	Schuss Home Electronic GmbH Scheringgasse 3 – 1140 Vienna – Austria Tel.: +43 (0)1/ 970 21 www.shx.at				

Required data for single-room electrical heating devices

Article number SHXA1000-WIFI					
Information	Symbol	Value	Unit	Information	Unit
Heat output				Single-room electric storage heaters only: Method of heat transfer control	
Nominal heat output	P_{nom}	1.0	kW	Manual control of heat transfer with integrated thermostat	No
Minimum heat output (guideline)	P_{min}	0.0	kW	Manual control of heat transfer with feedback of room and/or outside temperature	No
Auxiliary current consumption				Fan-assisted heat outlet	
At Nominal heat output	$e_{l_{max}}$	1.0	kW	Type of heat output/room temperature control	
At Minimum heat output	$e_{l_{min}}$	0.0	kW	Single heat output level, no room temperature control	No
In standby mode	$e_{l_{sB}}$	0.001	kW	Two or more manually settable output levels, no room temperature control	No
				Room temperature control with mechanical thermostat	No
				With electronic room temperature control	No
				Electronic room temperature control and timed control through the day	No
				Electronic room temperature control and timed control through the week	Yes
				Other control options	
				Room temperature control with presence detection	No
				Room temperature control with detection of open windows	No
				With remote control option (WiFi)	Yes
				With adaptive start-up control	No
				With operating time limiter	No
				With ball-type sensor	No
Contact information:	Schuss Home Electronic GmbH Scheringgasse 3 – 1140 Vienna – Austria Tel.: +43 (0)1/ 970 21 www.shx.at				



WARRANTY

By purchasing this SHX quality product, it means you have decided to place trust in durability, reliability and innovation.

For this SHX appliance, we grant a warranty period of 2 years from the date of purchase valid in Austria and Germany!

If, contrary to expectations, service work on your appliance is still necessary during this period, we hereby guarantee either free repairs (spare parts and working time) or (at the discretion of Schuss) that we will replace the product. If it is not possible to either repair or exchange the product for economic reasons, we reserve the right to create a time value credit.

In any case, please contact the customer hotline as a first step (see the operating manual – ‘contact addresses for further information and service line’).

We would like to point out that repair work that has not been performed by authorised contract workshops will immediately terminate the validity of this warranty.

This warranty does not cover:

- Damage due to non-adherence to the operating manual
- Repair or replacement of parts due to normal wear and tear
- Appliances that are used commercially, even in part
- Appliances mechanically damaged due to external influence (any fall(s), impact(s), breakage(s), improper use, etc.) as well as signs of wear and tear of an aesthetic nature
- Appliances that have been improperly treated
- Appliances that have not been opened by our authorised service workshop
- Unfulfilled consumer expectations
- Damage caused by force majeure, water, lightning and overvoltage
- Appliances that have had their type designation and/or serial number on the appliance changed, deleted, made illegible or removed
- Defects due to extreme contamination
- Services outside our contract workshops, the transport costs to either an authorised workshop or to us and back, and the associated risks

We would like to expressly point out that a fixed amount of €60 (indexed basis CPI 2015, June 2020) will be charged within the warranty period in the event of operating errors or if no error has been detected.

The provision of a warranty service (repairs or replacement of the appliance) does not extend the absolute warranty period of 2 years from the date of purchase.

The 2-year warranty is only valid upon presentation of the proof of purchase (name and address of the dealer as well as the complete appliance designation must be included) and the corresponding warranty certificate, on which the appliance type and the serial number (on the box and on both the back and underside of the appliance) are to be noted! Without presenting the warranty certificate, only the legal warranty applies!

We would like to expressly point out that the statutory warranty rights are unaffected by this warranty and continue unabated.

A liability for damage on the part of Schuss Home Electronic GmbH and its vicarious agents only exists in the event of gross negligence or intent. In any event, liability for lost profits, *expected but not occurred savings*, *consequential damage and damage arising from claims of third parties is excluded*.

The *contact* address of the respective service workshop is available on our homepage www.schuss-home.at.

Congratulations on making your choice. We wish you a lot of pleasure with the SHX appliance!

ADDRESS

SHX Vertrieb
Schuss Home Electronic GmbH
A-1140 Vienna (Austria), Scheringgasse 3

Tel.: +43 (0)1/ 970 21

Type designation:.....

Serial number:.....



DECLARATION OF CONFORMITY

Schuss Home Electronic GmbH Scheringgasse 3 – 1140 Vienna – Austria

Declares that the product

Description: INFRAREDHEATER with Wi-Fi

Model no.: SHXA350-WIFI - SHXA700-WIFI - SHXA1000-WIFI

complies with following directives, standards and/or regulations:

EMC Directive 2014/30/EU, LVD Directive 2014/35/EU, RED Directive 2014/53/EU, ErP Directive 2009/125/EC Regulation (EC) No. / Regulation (EC) No. EU 206/2012 RoHs Directive 2011/65/EU and (EU) 2015/863

RED Directive 2014/53/EU

Safety:

EN 60335-2-30:2009+A11:2012+A1:2020+A12:2020

EN 60335-1:2012+A11:2014+A13:2017+A1:2019+A2:2019+A14:2019

EN 60335-2-30:2009+A11:2012+A1:2020

EN 60335-1:2012+A11:2014+A13:2017+A1:2019+A2:2019+A14:2019

Health:

EN 62233:2008

EN 62233:2008

EN 62311:2008, EN 50665:2017

EMC:

EN 301 489-1 V2.2.3 (2019-11)

EN 301 489-17 V3.2.4 (2020-09)

EN 55014-1:2017+A11:2020, EN 55014-2:2015

EN IEC 61000-3-2:2019, EN 61000-3-3:2013+A1:2019

Radio:

EN 300 328 V2.2.2 (2019-07)

CE marking on the product:



Bevollmächtigter Vertreter des Herstellers
Authorized representative of manufacture

Authorised representative of the manufacturer

Declaration reference:

Schuss Home Electronic GmbH

Scheringgasse 3 – 1140 Vienna – Austria

Place and date of issue: Vienna, 2022-10-13