

| | | |
|----|----------------------------|-----------|
| DE | Original Betriebsanleitung | Hobelbank |
| EN | User Manual | workbench |



HOLZMANN-MASCHINEN GmbH
Marktplatz 4 | 4170 Haslach | AUSTRIA
Gewerbepark 8 | 4707 Schlüsslberg | AUSTRIA
Tel: +43 - 7289 / 71562-0 | Fax: +43 - 7289 / 71562-4
Tel: +43 - 7248 / 61116-0 | Fax: +43 - 7248 / 61116-6
info@holzmann-maschinen.at , www.holzmann-maschinen.at

WB 210C

*Bedienungsanleitung und
Sicherheitshinweise lesen
und beachten!*

*Read the operation manual
carefully before first use!*



*Technische Änderungen
sowie Druck- und Satz-
fehler vorbehalten!*

*Technical data subject to
changes, errors excepted!*

| | | |
|----------|---|-----------|
| 1 | INHALT / INDEX | |
| 2 | VORWORT | 3 |
| 3 | MONTAGE / ASSEMBLY | 4 |
| 3.1 | Lieferumfang | 4 |
| 3.2 | Scope of delivery | 4 |
| 3.3 | Zusammenbau / Mounting | 4 |
| 3.3.1 | Montage Schubladen / Mounting drawers..... | 4 |
| 3.3.2 | Montage Innenkorpus / Mounting inner body..... | 5 |
| 3.3.3 | Montage Grundgestell / Mounting base frame..... | 7 |
| 3.3.4 | Innenkorpus in Grundgestell setzen / set inner body in base frame | 8 |
| 3.3.5 | Montage Schubladen / Türe links / Mounting drawers / door left | 8 |
| 3.3.6 | Aufsetzen Bankplatte / Placing workbench table | 9 |
| 4 | GARANTIEERKLÄRUNG | 10 |
| 5 | GUARANTEE TERMS | 11 |

2 VORWORT

Sehr geehrter Kunde!

Diese Bedienungsanleitung enthält Informationen und wichtige Hinweise zur Inbetriebnahme und Handhabung Hobelbank WB 210C.

Die Bedienungsanleitung ist Bestandteil der Maschine und darf nicht entfernt werden. Bewahren Sie sie für spätere Zwecke auf und legen Sie diese Anleitung der Maschine bei, wenn sie an Dritte weitergegeben wird!



Bitte beachten Sie die Sicherheitshinweise!

Lesen Sie vor Inbetriebnahme diese Anleitung aufmerksam durch. Der sachgemäße Umgang wird Ihnen dadurch erleichtert, Missverständnissen und etwaigen Schäden wird vorgebeugt.

Durch die ständige Weiterentwicklung unserer Produkte können Abbildungen und Inhalte geringfügig abweichen. Sollten Sie Fehler feststellen, informieren Sie uns bitte.

Technische Änderungen vorbehalten!

Kontrollieren Sie die Ware nach Erhalt unverzüglich und vermerken Sie etwaige Beanstandungen bei der Übernahme durch den Zusteller auf dem Frachtbrief!

Transportschäden sind innerhalb von 24 Stunden separat bei uns zu melden.

Für nicht vermerkte Transportschäden kann HOLZMANN keine Gewährleistung übernehmen.

Urheberrecht

© 2014

Diese Dokumentation ist urheberrechtlich geschützt. Die dadurch verfassungsmäßigen Rechte bleiben vorbehalten! Insbesondere der Nachdruck, die Übersetzung und die Entnahme von Fotos und Abbildungen werden gerichtlich verfolgt – Gerichtsstand ist 4020 Linz. Österreich!

Kundendienstadressen

HOLZMANN MASCHINEN GmbH
A-4170 Haslach, Marktplatz 4
Tel 0043 7289 71562 – 0
Fax 0043 7289 71562 – 4
info@holzmann-maschinen.at

3 MONTAGE / ASSEMBLY

3.1 Lieferumfang

2x Boden- Deckplatte, 1x Bankplatte, 1x Rückwandplatte, 2x seitl. Trägerelemente,
 4x Verbindungsstrebe, 12x seitl. Schubladenplatte, 6x Schubladenrückwand, 6x Schubladenfront,
 6x Schubladenboden, 1x Vorderzange, 2x Bankhaken, 1 Schraubensortiment,
 1x Bedienungsanleitung

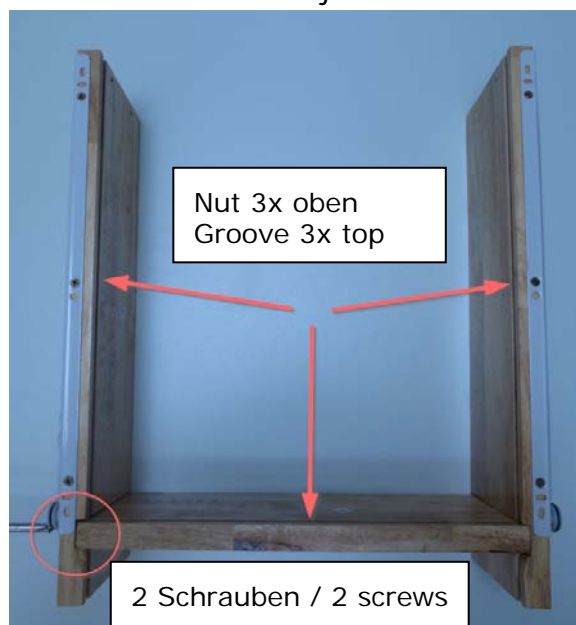
3.2 Scope of delivery

2x bottom cover plate, 1x bench top, 1x rear, 2x lateral support elements,
 4x connecting strut, 12x lateral drawer panel, 6x drawer back panel, 6x drawer front,
 6x drawer base, 1x front vise, 2x bench dogs, 1 Screws,
 1x User manual

3.3 Zusammenbau / Mounting

3.3.1 Montage Schubladen / Mounting drawers

2 seitliche Platten an rückseitige Platte
 mit Nut oben seitl. mit je 2 Schrauben anschrauben



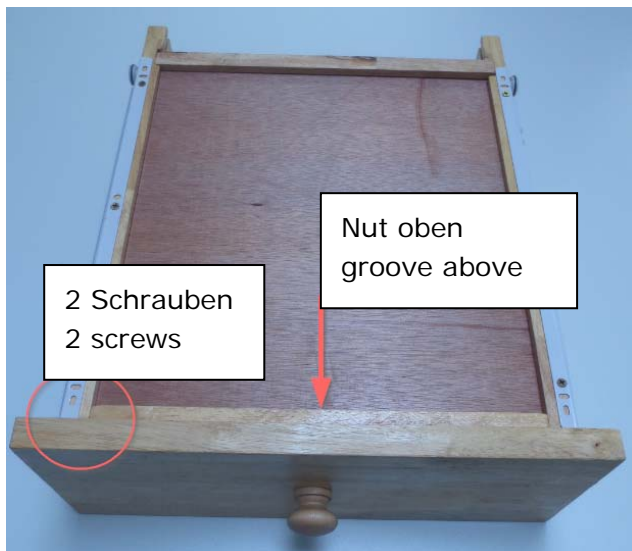
2 side panels to rear panel
 Screw with groove top side

Boden mit furnierter Seite nach
 unten -innen- einschieben



Push the bottom -indoors- with
 veneered side down

Frontplatte mit Nut oben einschieben und seitlich mit je 2 Schrauben anschrauben.



3.3.2 Montage Innenkorpus / Mounting inner body

Bodenplatte hochkant stellen und seitliche Platte anlegen und anschrauben

2 Mittelplatten mit Laufschienen in Nut richtig einsetzen und anschrauben -siehe Bilder-



Provide base plate edge and create lateral plate and screw



Start two middle plates with rails correctly -see pictures- and Screw

Seiten- und Mittelplatten richtig montiert



Side and center panels mounted properly

Rückwand in seitliche Nuten und Bodenplatten Nut einschieben



Push back wall in lateral grooves and groove floor boards

Deckplatte mit Nut für Rückplatte in Mittelplatten richtig passend auflegen



Deckplatte mit Nut für Rückplatte in Mittelplatten passend auflegen und 12x verschrauben



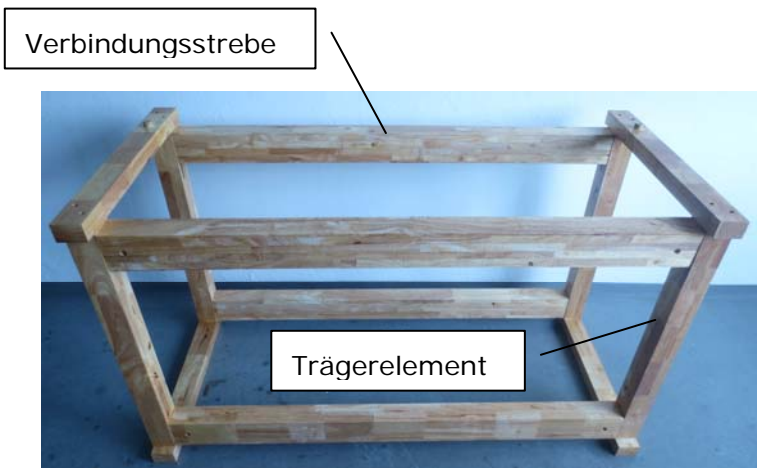
Replace cover plate with groove for backplate center plates properly fit

Replace cover plate with groove for backplate in middle plates to fit and screw 12x

3.3.3 Montage Grundgestell / Mounting base frame

Verbindungsstreben in seitliche Trägerelemente mit Dübel in Dübelbohrungen stecken.
Bohrungen für Gewindestift nach aussen richten.

Gewindestift **Schlitz waagrecht** zur Innensechskantschraube ausrichten und in die Bohrung setzen.

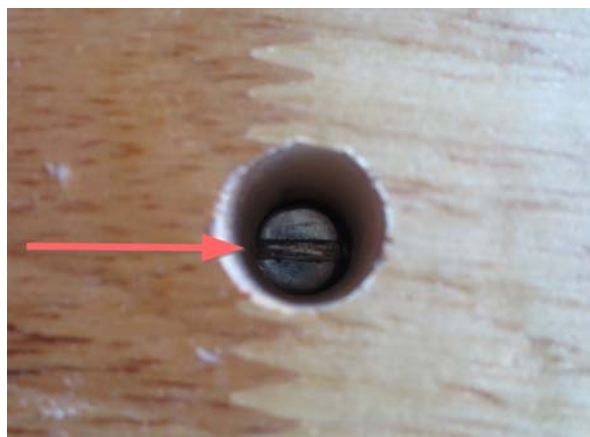


Connecting struts stuck in lateral support elements with dowels in dowel holes.
Holes for threaded rod outwardly directed.

Threaded **pin slot** align **horizontally** to the Allen screw and insert into the hole.

Gewindestift **waagrecht** zur Innensechskantschraube ausrichten und in die Bohrung bis zum Gewinde Innensechskantschraube einschieben.

Mit Innensechskantschraube - Inbus-schraube- festgezogener Gewindestift.



Align the threaded pin **horizontally** to the Allen screw and slide it into the hole until the screw hexagon socket screw

With hexagon socket screw - Inbus-schraube- tightened screw

ACHTUNG: Innensechskantschrauben - Inbus- noch leicht gelockert lassen

ATTENTION: Allen screws - Allen can still easily loosened

3.3.4 Innenkorpus in Grundgestell setzen / set inner body in base frame

Den Innenkorpus mit Hilfe einer 2. Person in das Grundgestell einsetzen

Insert the inner body with the help of a second person in the base frame



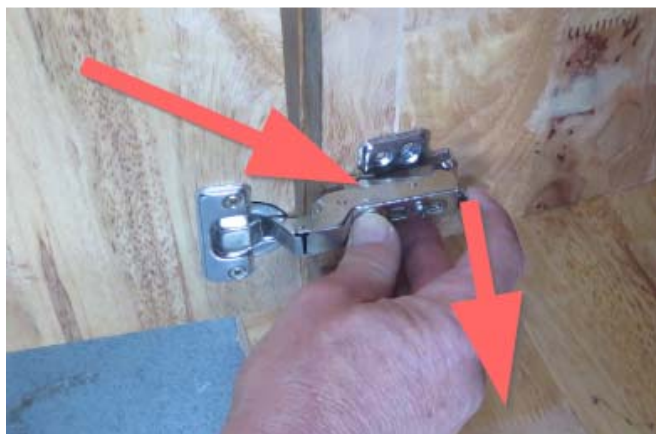
ACHTUNG: 8 Innensechskantschrauben - Inbus- nun festziehen

ATTENTION: 8 Allen screws - Allen tighten now

3.3.5 Montage Schubladen / Türe links / Mounting drawers / door left

Die Klammer rechts mit Zeigefinger nach hinten ziehen. Das Türscharnier links mit den Ecken in die Aufnahme einhängen und rechts einklicken lassen.

Die Schubladen in die Führungsschienen links und rechts einschieben.



Tighten the clamp with the right index finger backwards. Hang the door hinge left with the corners in the recording and can click it right.

Slide the drawer in the guide rails on the left and right.

Aufnahmedübel
adaption dowel



3.3.6 Aufsetzen Bankplatte / Placing workbench table

Die Bankplatte mit den beiden Bohrungen auf die Aufnahmedübel des Grundgestell auflegen
Place the bench top with the two holes on the recording of the dowel base frame



Vorderzange in Bankplatte einschrauben
Screw vise in bench top

4 GARANTIEERKLÄRUNG

(Stand 20.10.2014)

Mängelhaftungsansprüche des Käufers aus dem Kaufvertrag gegenüber dem Verkäufer (HOLZMANN Vertriebspartner) sowie gesetzliche Gewährleistungsrechte des jeweiligen Landes werden durch diese Garantieerklärung nicht berührt.

Für diese Maschine leisten wir Garantie gemäß folgenden Bedingungen:

- A) Die Garantie umfasst die unentgeltliche Beseitigung aller Mängel an der Maschine, nach Maßgabe der nachfolgenden Regelungen (B-G), welche die ordnungsgemäße Funktion der Maschine beeinträchtigen und nachweislich auf Material- oder Herstellungsfehler beruhen.
- B) Die Garantiezeit beträgt 12 Monate, bei gewerblicher Nutzung 6 Monate, gültig ab Lieferung der Maschine an den Erstendabnehmer. Als Nachweis ist der Original-Ablieferbeleg maßgeblich, bei Selbstabholung der Maschine der Original Kaufbeleg.
- C) Zur Anmeldung von Garantieansprüchen kontaktieren Sie bitte den HOLZMANN Vertriebspartner, von dem Sie die Maschine erworben haben, mit folgenden Unterlagen:
 - Kaufbeleg und/oder Ablieferbeleg
 - ausgefülltes Serviceformular mit Fehlerbericht
 - Bei Anforderung von Ersatzteilen eine Kopie der Ersatzteilzeichnung, mit den benötigten Ersatzteilen markiert.
- D) Die Garantieabwicklung und der Ort der Garantiefüllung erfolgt nach Maßgabe der HOLZMANN GmbH. Leicht zu behebbende Mängel werden durch unsere Vertriebspartner beseitigt, bei komplexeren Defekten behalten wir uns eine Begutachtung in 4707 Haslach, Österreich vor. Sofern nicht explizit ein zusätzlicher Vor-Ort Servicevertrag abgeschlossen ist, gilt als Erfüllungsort der Garantieleistung stets der HOLZMANN-MASCHINEN Firmensitz in 4707 Haslach, Österreich. Die im Rahmen einer Garantiebearbeitung anfallenden allfälligen Transportkosten von und zum Firmensitz sind in dieser Hersteller-Garantie nicht abgedeckt.
- E) Garantieausschluss bei Mängeln:
 - an Maschinenteilen, welche gebrauchsbedingten oder sonstigen natürlichen Verschleiß unterliegen, sowie Mängeln an der Maschine, die auf einen gebrauchsbedingten oder sonstigen natürlichen Verschleiß zurückzuführen sind.
 - die auf unsachgemäße oder fahrlässige Montage, Inbetriebnahme, bzw. Anschluss an das elektrische Netz zurückzuführen sind.
 - die auf Nichtbeachtung von Bedienungshinweisen, nicht bestimmungsgemäßen Gebrauch, atypischen Umweltbedingungen, sachfremden Betriebsbedingungen und Einsatzgebiet, mangelnde bzw. unsachgemäße Wartung oder Pflege zurückzuführen sind.
 - die durch die Verwendung sowie Einbau von Zubehör-, Ergänzungs- oder Ersatzteilen verursacht wurden, die keine Original HOLZMANN Ersatzteile sind.
 - die geringfügige Abweichungen vom Soll-Zustand darstellen, welche für den Wert oder die Gebrauchstauglichkeit der Maschine unerheblich sind.
 - die auf fahrlässige konstruktionsbedingte Überbeanspruchung zurückzuführen sind. Insbesondere bei Mängeln durch Nutzung, welche durch Belastungsniveau und Umfang als gewerblich einzustufen sind, bei Maschinen, die nach Bauart und Leistungsvermögen nicht für den gewerblichen Gebrauch konstruiert und bestimmt sind.
- F) Im Rahmen dieser Garantie sind weitere Ansprüche des Käufers über die hier ausdrücklich genannten Garantieleistungen hinaus ausgeschlossen.
- G) Diese Hersteller-Garantie wird freiwillig übernommen. Garantieleistungen bewirken daher keine Verlängerung der Garantiefrist und setzen auch keine neue Frist, auch nicht für Ersatzteile, in Gang.

SERVICE

Nach Ablauf der Garantiezeit können Instandsetzungs- und Reparaturarbeiten von entsprechend geeigneten Fachfirmen durchgeführt werden. Es steht Ihnen auch die HOLZMANN-Maschinen GmbH weiterhin gerne mit Service und Reparatur zur Seite. Stellen Sie in diesem Fall eine unverbindliche Kostenanfrage, unter Angabe der Informationen siehe C) an unseren Kundendienst oder senden Sie uns Ihre Anfrage einfach per umseitig beiliegendem Formular ein.

Mail: info@holzmann-maschinen.at

FAX: +43 (0) 7289 71562 4

5 GUARANTEE TERMS

(applicable from 20.10.2014)

Please consult our troubleshooting section for initial problem solving. Feel free to contact your HOLZMANN reseller or us for Customer Support!

Warranty claims based on your sales contract with your HOLZMANN retailer, including your statutory rights, shall not be affected by this guarantee declaration. HOLZMANN-MASCHINEN grants guarantee according to following conditions:

- A) The guarantee covers the correction of deficiencies to the tool/machine, at no charge, if it can be verified adequately that the deficiencies were caused by a material or manufacturing fault.
- B) The guarantee period lasts 12 months, and is reduced to 6 months for tools in commercial use. The guarantee period begins from the time the new tool is purchased from the first end user. The starting date is the date on the original delivery receipt, or the sales receipt in the case of pickup by the customer.
- C) Please lodge your guarantee claims to your HOLZMANN reseller you acquired the claimed tool from with following information:
Original Sales receipt and/or delivery receipt
Service form (see next page) filed, with a sufficient deficiency report
for spare part claims: a copy of the respective exploded drawing with the required spare parts being marked clear and unmistakable.
- D) The Guarantee handling procedure and place of fulfillment is determined according to HOLZMANNs sole discretion in accordance with the HOLZMANN retail partner. If there is no additional Service contract made including on-site service, the place of fulfillment is principally the HOLZMANN Service Center in Haslach, Austria.
Transport charges for sendings to and from our Service Center are not covered in this guarantee.
- E) The Guarantee does not cover:
 - Wear and tear parts like belts, provided tools etc., except to initial damage which has to be claimed immediately after receipt and initial check of the machine.
 - Defects in the tool caused by non-compliance with the operating instructions, improper assembly, insufficient power supply, improper use, abnormal environmental conditions, inappropriate operating conditions, overload or insufficient servicing or maintenance.
 - Damages being the causal effect of performed manipulations, changes, additions made to the machine.
 - Defects caused by using accessories, components or spare parts other than original HOLZMANN spare parts.
 - Slight deviations from the specified quality or slight appearance changes that do not affect functionality or value of the tool.
 - Defects resulting from a commercial use of tools that - based on their construction and power output - are not designed and built to be used within the frame of industrial/commercial continuous load.
- F) Claims other than the right to correction of faults in the tool named in these guarantee conditions are not covered by our guarantee.
- G) This guarantee is voluntary. Therefore Services provided under guarantee do not lengthen or renew the guarantee period for the tool or the replaced part.

SERVICE

After Guarantee and warranty expiration specialist repair shops can perform maintenance and repair jobs. But we are still at your service as well with spare parts and/or machine service. Place your spare part / repair service cost inquiry by filing the SERVICE form on the following page and send it:

via Mail to info@holzmann-maschinen.at

or via Fax to: FAX: +43 (0) 7289 71562 4

SERVICE FORM / SERVICEFORMULAR

Please tick one box from below / Bitte kreuzen Sie eine der untenstehenden an:

- service inquiry / Serviceanfrage
 spare part inquiry / Ersatzteilanfrage
 guarantee claim / Garantierantrag

1. Senders information (* required) / Daten Antragsteller (* sind Pflichtfelder)

*First name, Family name / Vorname, Nachname _____
*Street, house number / Straße, Hausnummer _____
*ZIP Code, place / PLZ, Ort _____
*Country / Staat _____
*(mobile)Phone / Telefon bzw. Mobiltel. _____
International numbers with country code
* E-Mail _____
Fax _____

2. Tool information / Geräteinformationen

serial number/Seriennummer: _____ *Machine type/Maschinentype: _____

2.1 Required spare parts / benötigte Ersatzteile

| Part No° / Ersatzteilnummer | Description / Beschreibung | Number/Anzahl |
|-----------------------------|----------------------------|---------------|
| | | |
| | | |
| | | |
| | | |
| | | |

2.2 Problem description / Problembeschreibung

Please describe amongst others in the problem:

What has caused the problem/defect, what was the last activity before you noticed the problem/defect?

For electric problems: Have you had checked your electric supply and the machine already by a certified electrician?

Bitte führen Sie in der Fehlerbeschreibung unter anderem an:

Was hat den Defekt verursacht bzw. was war die letzte durchgeführte Tätigkeit, bevor Ihnen das Problem/der Defekt aufgefallen ist?

Bei Elektrodefekten: Wurde die Stromzuleitung sowie die Maschine bereits von einem Elektrofachmann geprüft?

3. Additional information

INCOMPLETELY FILED SERVICE FORMS CANNOT BE PROCESSED!
FOR GUARANTEE CLAIMS PLEASE ADD A COPY OF YOUR ORIGINAL SALES / DELIVERY RECEIPT OTHERWISE IT CANNOT BE ACCEPTED.
FOR SPARE PART ORDERS PLEASE ADD TO THIS SERVICE FORM A COPY OF THE RESPECTIVE EXPLODED DRAWING WITH THE REQUIRED SPARE PARTS BEING MARKED CLEARLY AND UNMISTAKABLE.
THIS HELPS US TO IDENTIFY THE REQUIRED SPARE PARTS FASTLY AND ACCELERATES THE HANDLING OF YOUR INQUIRY.
THANK YOU FOR YOUR COOPERATION!

/ Bitte Beachten

UNVOLLSTÄNDIG AUSGEFÜLLTE FORMULARE KÖNNEN NICHT BEARBEITET WERDEN!
GARANTIEANTRÄGE KÖNNEN AUSSCHLIESSLICH UNTER BEILAGE DES KAUFBELEGES/ABLIEFERBELEGES AKZEPTIERT WERDEN.
BEI ERSATZTEILBESTELLUNGEN LEGEN SIE DIESEM FORMULAR EINE KOPIE DER BETREFFENDEN ERSATZTEILZEICHNUNG BEI! MARKIEREN SIE DARAUF DIE BENÖTIGTEN ERSATZTEILE. DIES ERLEICHTERT UNS DIE IDENTIFIZIERUNG UND ERMÖGLICHT SO EINE RASCHERE BEARBEITUNG.
VIELEN DANK!

Produktbeobachtung

Wir beobachten unsere Produkte auch nach der Auslieferung.

Um einen ständigen Verbesserungsprozess gewährleisten zu können, sind wir von Ihnen und Ihren Eindrücken beim Umgang mit unseren Produkten abhängig:

Probleme, die beim Gebrauch des Produktes auftreten

Fehlfunktionen, die in bestimmten Betriebs-situationen auftreten

Erfahrungen, die für andere Benutzer wichtig sein können

Wir bitten Sie, derartige Beobachtungen zu notieren und an diese per E-Mail, Fax oder Post an uns zu senden:

Product experience form

We observe the quality of our delivered products in the frame of a Quality Management policy.

Your opinion is essential for further product development and product choice. Please let us know about your:

Impressions and suggestions for improvement.

experiences that may be useful for other users and for product design

Experiences with malfunctions that occur in specific operation modes

We would like to ask you to note down your experiences and observations and send them to us via FAX, E-Mail or by post:

Meine Beobachtungen/ My experiences:

| |
|--|
| |
| |
| |
| |
| |
| |
| |
| |
| Name: Product: Purchase date: Purchased from: My Email: |
| Thank you for your kind cooperation! |

KONTAKTADRESSE / CONTACTS:

HOLZMANN MASCHINEN GmbH

4170 Haslach, Marktplatz 4 AUSTRIA

Fax 0043 7289 71562 4

info@holzmann-maschinen.at