

Sport-Thieme Medizinische Funktionsstemme

Vielen Dank, dass Sie sich für ein Sport-Thieme Produkt entschieden haben!

Damit Sie viel Freude an diesem Produkt haben und die Sicherheit gewährleistet ist, sollten Sie diese Anleitung vor dem Gebrauch zunächst vollständig durchlesen. Bewahren Sie die Anleitung gut auf. Für Fragen und Wünsche stehen wir Ihnen gerne zur Verfügung.



Einleitung

Vielen Dank, dass Sie sich für die Sport-Thieme Medizinische Funktionsstemme entschieden haben. Alle Kraftgeräte sind so konzipiert und gebaut, dass sie alle Bedürfnisse der Benutzer für eine praktische, korrekte und sichere Benutzung erfüllen. Diese Gebrauchsanweisung enthält kleine Hinweise zur Benutzung des Geräts und wertvolle Ratschläge für Ihre Sicherheit. Es wird empfohlen, das gesamte Benutzerhandbuch vor der Benutzung des medizinischen Geräts sorgfältig zu lesen. Sollten Sie Zweifel haben, wenden Sie sich bitte an den Verkäufer, der Ihnen weiterhelfen kann.

Verfügbarkeit des Handbuchs:

Die Gebrauchsanweisung kann beim Verkäufer/Fachhändler oder Hersteller unter sport-thieme.de/service/bedienungsanleitungen angefordert werden; sie kann auch angefordert werden, wenn das Produkt seine Nutzungsdauer überschritten hat. Die Gebrauchsanweisung liegt den Geräten bei und begleitet sie während ihrer gesamten Nutzungsdauer.

Montage

Produktinformationen

Technische Daten

Gerätegewicht:	400 kg
Maximales Benutzergewicht:	130 kg
Gewichtsstapel:	150 kg (0–20 kg: Platte 5/5 kg; 20–150: Platte 10/10 kg)
Material:	Stahlrahmen
Aufbaumaße (LxBxH):	220x120x200 cm

Generelle Beschreibung

Die Medizinische Funktionsstemme ermöglicht es in bequemer und praktischer Weise die Beine unter Einbeziehung der Muskeln quadriceps, gluteo, rectus femoris, Hüftadduktoren zu Strecken und zu Beugen. Zusätzlich ermöglicht die Entriegelungsvorrichtung eine bequeme Ausgangsposition mit gestreckten Beinen. Die große Fußstütze erlaubt es, die Neigung der aufliegenden Füße zu steuern. Der Schlitten ist laufruhig und hat eine flüssige Bewegung.

Anwendungsbedingungen/Aufstellungsbedingungen

Die Verwendung der Funktionsstemme MCC.07/KGG Horizontal Leg Press ist für den Innenbereich in professionellen Gesundheitseinrichtungen oder im häuslichen Bereich des Patienten geeignet.

- Kliniken (Trainingsräume, Intensivpflege),
- Physiotherapeutische Einrichtungen.

Außerdem:

- Verwenden Sie die Medizinische Funktionsstemme nicht in nassen, feuchten oder heißen Umgebungen.
- Verwenden Sie die Medizinische Funktionsstemme nur auf ebenen, festen und nicht rutschigen Oberflächen.
- Benutzen Sie die Medizinische Funktionsstemme nicht in offenen Räumen oder Außenbereichen.

Inbetriebnahme

Auspacken

Packen Sie die Medizinische Funktionsstemme aus:

- Nehmen Sie die Medizinische Funktionsstemme aus der Verpackung.
- Überprüfen Sie die Medizinische Funktionsstemme und alle Komponenten/Zubehörteile, um sicherzustellen, dass das Gerät während des Transports nicht beschädigt wurde.
- Prüfen Sie, ob die Lieferung vollständig ist.
- Bitte melden Sie jeden aufgetretenen Schaden sofort dem Lieferanten und dem Spediteur.

Montage

Produktinformationen

Aufbau

Bevor Sie das Gerät aufbauen oder benutzen, tragen Sie bitte eine persönliche Schutzausrüstung, wie im Folgenden beschrieben:

- Rutschfeste Schuhe
- Arbeitshandschuhe
- Passende Arbeitskleidung

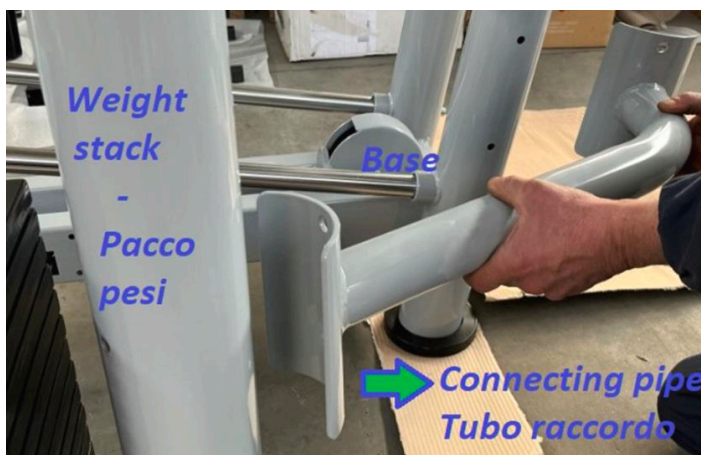


Vergewissern Sie sich, dass die mit der Installation und Montage beauftragten Personen mit der angegebenen persönlichen Schutzausrüstung ausgestattet sind.

Führen Sie die Arbeitsschritte mit Hilfe von mindestens 4 Personen durch und achten Sie darauf, dass Sie sich beim Bewegen der Teile nicht verletzen und/oder das Gerät beschädigen.

Das Gerät Sport-Thieme Medizinische Funktionsstemma wird in zwei Teilen geliefert (Funktionsstemma und Gewichtsstapel separat), verpackt mit einer wärmeschrumpfenden Kunststoffhülle und befestigt auf der jeweiligen Palette. Öffnen Sie die Verpackung und legen Sie die Funktionsstemma (Base) und den Gewichtsstapel (Weight Stack) auf einer vollkommen ebenen Fläche in einer geeigneten Position ab, um sie durch die Verbindungsrohre miteinander zu verbinden.

Setzen Sie die **vorderen** und **hinteren** Verbindungsrohre in die entsprechenden Löcher (mit einer Zahl oder einem Buchstaben gekennzeichnet) und befestigen Sie sie mit speziellen Schrauben und Unterlegscheiben (die bereits in den Löchern der Verbindungsrohre angebracht sind).



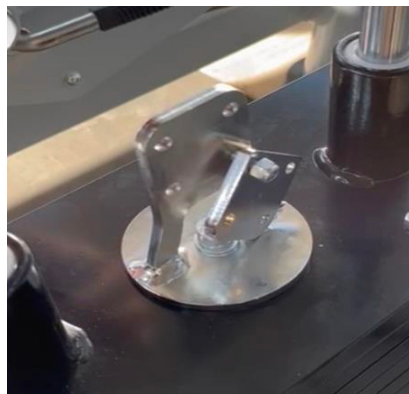
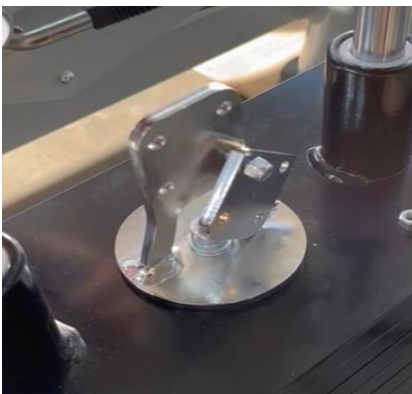
Montage

Produktinformationen

Aufbau

Nachdem die Medizinische Funktionsstemme (Base) und der Gewichtsstapel miteinander verbunden wurden, rollen sie den Gurt ab und platzieren sie diesen in der folgenden Reihenfolge:

- zuerst am unteren Flaschenzug,
- dann auf die obere Umlenkrolle (über dem Gewichtsstapel),
- und senken sie ihn auf die verchromte Halterung auf den Gewichtsstapel ab.
- Befestigen sie das Ende des Gurtes auf dem Gewichtsstapel mit dem speziellen Federstift, wie in den folgenden Abbildungen gezeigt (nacheinander):



Entfernen sie nach Abschluss der Montage die weiße Folie der vorderen Plexiglasschutzscheibe.

Ersatzteile und Zubehör

Folgende Ersatzteile sind für die Sport-Thieme Medizinische Funktionsstemme verfügbar:



Nummer	Menge	Beschreibung
1	2x	Führungsbuchse
2	2x	Gleitstange
3	1x	Obere Seilrolle
4	12x	Gewichtsplatte 10 kg
5	1x	Knopf zur Gewichtseinstellung
6	2x	Führungen für Gleitschlitten
7	1x	Unteres Rad (Fußstützen seitig)
8	5,3x	Gurt (lineare Meter)
9	2x front, 1x rück	Plexiglas-Schutzscheibe
10	1x	Unteres Rad (Gewichtsstapel seitig)
11	1x	Zwischenstart Seilrolle

Wartungshinweise und Pflege

Reinigung und Desinfektion

Reinigung: Verwenden Sie nur ein feuchtes Tuch und neutrale Seife und trocknen Sie es vor dem Gebrauch gut ab. Verwenden Sie Wasser mit einer Temperatur von nicht mehr als 30 °C.

Desinfektion: Falls erforderlich, desinfizieren Sie das Produkt mit einem üblichen Desinfektionsreiniger. (Bitte verwenden Sie Desinfektionsmittel ohne Alkohol, da diese das Polster spröde werden lassen)
N.B. Vermeiden Sie unbedingt die Verwendung von säurehaltigen, alkalischen Produkten oder Lösungsmitteln wie Aceton oder Verdünner. Zur Sicherheit des Patienten und des Aufsichtspersonals wird empfohlen, das Gerät mindestens einmal im Jahr auf seine Eignung zu überprüfen.

Die wiederkehrende Prüfung umfasst die Untersuchung folgender Teile:

- Rahmen des Geräts;
- Überprüfung aller Schweißpunkte;
- Kontrolle der Befestigung aller Schrauben und Muttern;
- Überprüfung der Unversehrtheit von Sitz, Griffen und Knöpfen. Außerdem sind Gasfedern, Plexiglasschutz, Riemengurte und Rollen zu überprüfen.

Im Falle einer Reparatur dürfen nur Originalteile und -zubehör verwendet werden.

Zusatzinformationen

Garantie

Von unserer Garantie ausgenommen sind gewerbliche Käufer, die die Waren zum Zwecke des Wiederverkaufs erwerben.

Wir gewähren grundsätzlich 3 Jahre Garantie, soweit am Artikel nicht anders angegeben. Ihre gesetzlichen Gewährleistungsrechte, deren Inanspruchnahme unentgeltlich ist, bleiben von unserer Garantie unberührt. Unsere Garantie gilt für die Zeit von der Übergabe der Ware an den Käufer bis zum Ablauf der jeweils angegebenen Garantiedauer. Im Garantiefall kann der Käufer die Ware auf unsere Kosten an die nachfolgende Adresse senden. Er erhält nach unserer Wahl eine Reparatur oder eine Ersatzlieferung. Die Garantie gilt nicht für natürlichen Verschleiß und käuferseitige Beschädigungen.

Garantiegeber sind wir, die Sport-Thieme GmbH, Helmstedter Straße 40, 38368 Grasleben, Deutschland.

Warnzeichen/Hinweise

Anwender

Patient

- Personen, die zum ersten oder wiederholten Mal an der Sport-Thieme Medizinische Funktionsstemme trainieren.
- Patienten werden von Fachpersonal geschult. Patienten können keine anderen Personen in der Benutzung der Sport-Thieme Medizinische Funktionsstemme schulen.

Fachpersonal

- Personen, die durch eine Fachausbildung im medizinischen oder medizinisch-technischen Bereich qualifiziert sind (z. B. Ärzte, Therapeuten).
- Personen, die über Berufserfahrung verfügen und eine spezielle Ausbildung absolviert haben, so dass sie in der Lage sind, die Sicherheit und die Gefahren bei der Verwendung dieser Art von Medizinprodukten zu beurteilen.
- Vom Hersteller geschulte, eingewiesene Personen (z. B. Händler), die in der Lage sind, eine Einweisung zur Verwendung des Produkts durchzuführen.

Überwachung

Das Training wird von einer geschulten Fachkraft überwacht.

Training unter Aufsicht:

- Fachpersonal überwacht den Patienten während des gesamten Trainings.
- Auf diese Weise kann das Fachpersonal sofort eingreifen, falls gefährliche Situationen auftreten.

Training ohne Aufsicht:

- Das Fachpersonal bleibt während des gesamten Trainings im Raum (ohne direkte Überwachung des Patienten).
- Geschultes Fachpersonal kann beurteilen, ob das gesamte Training auf sichere Art und Weise durchgeführt wird.
- Geschultes Fachpersonal kann sofort eingreifen, falls gefährliche Situationen auftreten.
- Die Verwendung der Sport-Thieme Medizinische Funktionsstemme ist nur dann ohne Aufsicht erlaubt, wenn:
 - Der Patient in der Lage ist, selbst aufzustehen und die Position aktiv zu halten
 - Kein Risiko besteht und sichergestellt ist, dass der Patient während des Trainings das Bewusstsein nicht verliert.
 - der Patient in der Lage ist, die Sport-Thieme Medizinische Funktionsstemme zu benutzen

Zweckbestimmung

Das medizinische Gerät ist für kurzzeitige Physiotherapie-Behandlungen bestimmt; die Trainingsbank fördert die Verbesserung der Gesundheit durch spezifische physiotherapeutische Übungen für Muskeln und Gelenke.



- **Eine andere Art der Verwendung des Geräts (als in dieser Anleitung beschrieben) ist verboten**
- **Wir als Hersteller lehnen jede Verantwortung für Schäden ab, welche durch unsachgemäßen Gebrauch des Geräts oder durch einen anderen als den in der Gebrauchsanweisung angegebenen Gebrauch, verursacht werden.**
- **Wir als Hersteller halten uns das Recht vor, ohne vorherige Ankündigung Änderungen am Gerät und an der Gebrauchsanweisung vorzunehmen, die der Verbesserung der Funktionen dienen.**
- **Um Pathologien zu beheben, ist es notwendig, dass Kraftgeräte unter Aufsicht eines Physiologen oder eines entsprechenden Spezialisten verwendet werden.**
- **Kraftgeräte sind so konzipiert und gebaut, dass sie zur Förderung der Gesundheit durch spezifische physiotherapeutische Übungen der Muskeln und Gelenke eingesetzt werden können.**

Warnzeichen/Hinweise

Medizinischer Gebrauch

Die Sport-Thieme Medizinische Funktionsstemme ist ein unmotorisiertes Trainingsgerät, das eine sichere Umgebung für das Training der unteren Gliedmaßen und des Gleichgewichts (Haltungskontrolle) sowie für das allgemeine Training von Muskeln und Gelenken bietet.

Indikationen und Zielgruppen der Patienten

Die Sport-Thieme Medizinische Funktionsstemme kann vor allem in den folgenden Situationen verwendet werden:

Die Medizinische Funktionsstemme ist auch für die Rehabilitation von Muskeln und Gelenken geeignet, z. B. zur Vorbereitung des Gehtrainings oder zur Erzielung positiver Effekte bei der Verbesserung der Körperbewegungen.

Für die Therapie mit der Sport-Thieme Medizinische Funktionsstemme gelten hauptsächlich die gleichen Indikationen und Kontrollindikationen wie für manuelle therapeutische Behandlungen. Um jegliche Risiken für den Patienten zu vermeiden, ist es unerlässlich, die Kontrollindikationen zu kennen. Bitte informieren Sie sich vor jeder therapeutischen Behandlung über mögliche Kontraindikationen, die auftreten können.

Kontraindikatoren

Die Sport-Thieme Medizinische Funktionsstemme darf nicht verwendet werden von:

- Patienten mit Muskelkontrakturen (Defizit der Hüftbeugung/ -streckung und Knie > 30 Grad).
- Patienten mit offenen Wunden, die mit dem Gerät in Berührung kommen könnten (z. B. Geschwüre).
- Mangelnde Stabilität der Knochen/Pathologien des Knochenstoffwechsels (z. B. Frakturen, Osteoporose, Osteogenesis imperfecta).
- Patienten mit akuten Entzündungen an den unteren Gliedmaßen.
- Patienten mit akuter Thrombose.

Bitte verwenden Sie die Sport-Thieme Medizinische Funktionsstemme in den folgenden Fällen nur nach Rücksprache mit einem Arzt:

- Akute Schmerzen bei Bewegung.
- Epilepsie.
- Hüftluxation.
- Herz-Kreislauf-Erkrankungen.
- Patienten mit akuten neurologischen Erkrankungen.

Nebenwirkungen

In seltenen Fällen:

- Schmerz (Belastungsschmerz).
- Hautschäden (z. B. Aufreißen der Haut am Gerät).

Nicht konforme Verwendung

Die Sport-Thieme Medizinische Funktionsstemme ist **nicht** zu verwenden für:

- Medizinische Diagnosen.
- Überwachungen.
- Vermessungen.

Verwenden Sie die Sport-Thieme Medizinische Funktionsstemme nicht:

- In Umgebungen mit nicht anforderungsgerechten Bedingungen.
- Bei nicht überwachten Trainingseinheiten, wenn der Patient nicht in der Lage ist, das Gerät selbst zu bedienen.

Biokompatibilität

Alle Komponenten und Zubehörteile der Sport-Thieme Medizinische Funktionsstemme, mit denen der Patient während des zu erwartenden Gebrauchs ständig in Kontakt kommt, sind so konzipiert, dass sie den Anforderungen an die Biokompatibilität entsprechen, die das geltende Gesetz vorsieht.

Warnzeichen/Hinweise



Verpflichtung zur Meldung unerwünschter Vorkommnisse

Alle schwerwiegenden Vorkommnisse im Zusammenhang mit dem Produkt müssen dem Hersteller und der zuständigen Behörde unverzüglich gemeldet werden.

Restrisiken und Sicherheitsaufkleber

Nach derzeitigem Kenntnisstand sind weder Risiken noch unerwünschte Nebenwirkungen bekannt und vorhersehbar. Daher sind die verbleibenden Risiken akzeptabel gegenüber dem bewerteten Nutzen für den Patienten/Anwender, der sich aus der Leistung des Geräts unter normalen Anwendungsbedingungen ergibt. Um die mit der Verwendung von Medizinprodukten verbundenen Risiken unter Kontrolle zu halten, muss die Anwendung von geschulten Fachpersonal überwacht werden.

Training unter Aufsicht

- Während des gesamten Trainings bleibt geschultes Fachpersonal in der Nähe des Patienten.
- Auf diese Weise kann das geschulte Fachpersonal sofort eingreifen, falls während des Trainings gefährliche Situationen auftreten.

Training ohne Aufsicht

- Während des gesamten Trainings bleibt das Fachpersonal im Raum (nicht in unmittelbarer Nähe des Patienten).
- Das geschulte Fachpersonal kann beurteilen, ob das gesamte Training auf sichere Weise durchgeführt wird.

Es ist davon auszugehen, dass die verbleibenden Risiken der Medizinprodukte gering sind, da diese der Klassifizierung 1 (alle Geräte sind Medizinprodukte der Klasse 1) angehören. Keines der Medizinprodukte dieser Klassifizierung ist invasiv, aktiv oder implantierbar oder kann entsprechend eingestuft werden.



Bei Trainingsgeräten, welche mit einem Gewichtsstapel ausgestattet sind, besteht Quetschgefahr durch sich bewegende Gewichtsplatten. Um diese Art von Gefahr zu vermeiden, sind die Gewichtsstapel durch eine Plexiglasscheibe geschützt.

Auflistung der Piktogramme auf dem Gerät:



Überprüfen Sie, ob das Trainingsgerät mit diesem Symbol versehen ist und beachten Sie den entsprechenden Hinweis in dieser Gebrauchsanweisung.



Überprüfen Sie, ob das Trainingsgerät mit diesem Symbol versehen ist und beachten Sie den entsprechenden Hinweis in dieser Gebrauchsanweisung.

Warnzeichen/Hinweise

Sicherheit

Allgemeine Informationen

- Lesen und beachten Sie das Benutzerhandbuch.
- Das Nichtlesen oder die Nichtbeachtung der Gebrauchsanweisung und der Wartungsanweisungen kann zu einer potenziellen Gefahrensituation für Patienten und Gesundheitseinrichtungen führen, mit der Folge von Verletzungen und Schäden am Standort.
- Informieren Sie sich vor der Benutzung bei einem autorisierten Fachhändler oder Lieferanten.
- Die Hilfsperson muss vom Hersteller unterwiesenes Fachpersonal hinzuziehen.
- Halten Sie einen angemessenen Abstand zu Wänden und anderen Hindernissen ein.
- Für einen sicheren und effektiven Gebrauch benutzen Sie die Sport-Thieme Medizinische Funktionsstemme nur in der Art und Weise, wie es in den folgenden Anweisungen und Installationsbedingungen angegeben ist.
- Vergewissern Sie sich, dass die Sport-Thieme Medizinische Funktionsstemme vor dem Eindringen von Flüssigkeiten geschützt ist.
- Überlassen Sie das medizinische Gerät nicht unbeaufsichtigten Kindern.

Vor dem Training

Bevor Sie mit dem Training beginnen, überprüfen Sie bitte, ob die Sport-Thieme Medizinische Funktionsstemme richtig funktioniert. Außerdem:

- Bevor Sie mit dem Training beginnen, konsultieren Sie bitte einen Arzt, um zu klären, ob das Training mit der Sport-Thieme Medizinische Funktionsstemme für Patienten mit Herz-Kreislauf-Erkrankungen geeignet ist.
- Bitte stimmen Sie vor Beginn des Trainings mit einem Arzt die für den Patienten geeigneten Trainingsparameter ab (Vermeidung von Überlastungen).
- Die Gewichtsbelastung der Sport-Thieme Medizinische Funktionsstemme muss anhand der Aktivität, Größe und des Körpergewichts an den Patienten angepasst werden.
- Passen Sie die Beweglichkeit an die Therapieziele des Patienten an.
- Der Patient darf sich nicht übermäßig anstrengen.
- Wenn der Patient den Bewegungsumfang nicht erreicht, ändern Sie bitte die Einstellungen des Geräts.
- Achten Sie darauf, dass sich beim Einstellen der Sport-Thieme Medizinische Funktionsstemme keine Körperteile im Gerät verfangen können.

Nach dem Training

- Reinigen Sie das Gerät nur mit einem feuchten Handtuch und neutraler Seife und trocknen Sie es vor dem Gebrauch gut ab.
- Falls erforderlich, desinfizieren Sie das Gerät mit einem handelsüblichen Desinfektionsreiniger (Bitte verwenden Sie Desinfektionsmittel ohne Alkohol, da diese das Polster spröde werden lassen).

Anwendungen

Verwendung des Geräts



Es ist möglich, die Neigung der Rückenlehne zu verstellen, indem man den Griff auf der rechten Seite des Sitzes betätigt.



Es ist möglich, die Ausgangsposition (und dann die Verlängerung der Beine) durch Betätigung des Griffs links vom Sitz einzustellen.



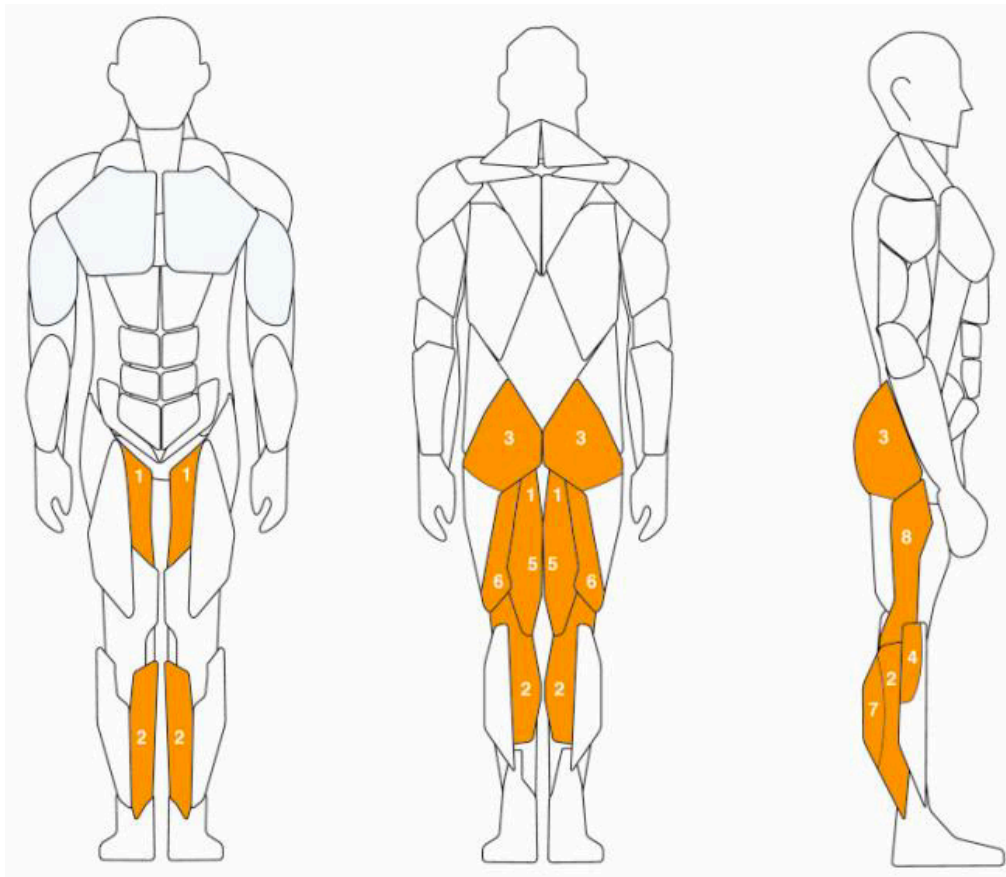
Es ist möglich, das Gewicht über den orangefarbenen Knopf mit dem Einsteckstift einzustellen, indem man ihn in das mit dem gewünschten Gewicht markierte Loch auf der Platte steckt.



Die Neigung der Fußstütze kann mit dem orangefarbenen Knopf an der vorderen Einstellstange eingestellt werden (siehe Abbildung).

Anwendungen

Beanspruchte Muskulatur:



- 1) Adductors
- 2) Gastrocnemius
- 3) Gluteus maximus
- 4) Fibularis longus
- 5) Semimembranosus
- 6) Semitendinosus
- 7) Triceps surae
- 8) Tensor fasciae latae

Bewegung und Position:

1. Stellen Sie die Rückenlehne so ein, dass sie die richtige Position für die Hüften einnimmt.
2. Halten Sie die Füße in einer Linie mit den Hüften und die Hände an den Griffen. Halten Sie Kopf, Schultern und Rücken auf der Rückenlehne.
3. Drücken Sie den unteren Teil des Rückens auf die Rückenlehne, beugen Sie die Knie und gehen Sie nach unten, bis Oberschenkel und Schienbein einen 90°-Winkel bilden.
4. Ziehen Sie das Gesäß während der Bewegung nicht vom Sitz hoch.

Sicherheitsregeln während der Benutzung

- Verwenden Sie ein angemessenes Gewicht.
- Vermeiden Sie übermäßige Bewegungen der Hüftrotation.
- Strecken Sie die Knie nicht vollständig durch.
- Halten Sie die Fersen auf der Fußstütze.
- Vermeiden Sie abrupte Bewegungen, um den Rücklauf zu beruhigen.
- Vermeiden Sie den direkten Kontakt mit dem Gewichtsstapel (sowohl mit dem Benutzer als auch mit anderen Personen).



TORMEC SRL
 Via Guido Rossa 9/11
 46020 Pegognaga (MN) - Italy
 Tel. 0376/558600 Fax 0376/559995
 www.tormec.info e-mail: tormec@tormec.info
 P.IVA , C.F. e Reg.Impr.MN n° 01661260206

DECLARATION OF CONFORMITY
 (Attached IV Regulation 2017/745/EU)

THE MANUFACTURER

Tormec s.r.l. <i>Company</i>		
Via Guido Rossa, 9/11 <i>Address</i>	46020 <i>ZIP code</i>	Pegognaga <i>City</i>
Mantova <i>Province</i>		Italia <i>Country</i>

HEREWITH DECLARES, UNDER SOLE RESPONSIBILITY, THAT FOLLOWING MEDICAL DEVICE:

Item name	HORIZONTAL LEG PRESS
Item code	MCC.07/KGG
Line	Ext3Pro / KGG Set
Class	Counterweighted equipment
Planned use	Horizontal Leg Press for physiotherapeutic exercises

IS COMPLIANT TO ALL RELEVANT INSTRUCTIONS OF REGULATION 2017/745/EU REGARDING MEDICAL DEVICES

It has been applied the attached VIII of Regulation 2017/745/EU to determine the classification of medical device, which results in **Class I**.

REGULATIONS AND COMPLIANCE

- UNI EN 913:2021 Gymnastic equipment - General safety requirements and test methods.
- UNI EN ISO 20957-1:2013 General safety requirements and test methods for stationary training equipment.
- UNI EN ISO 20957-2:2021 Stationary training equipments – strenght training equipments, specific safety additional requirements and testing methods.
- UNI EN ISO 20957-4:2017 Strenght training benches, additional specific safety requirements and test methods.
- We also declares that:
 - The year of production is reported on the label (with CE mark) put on the equipment.
 - The authorized person to guard the technical file of construction at our plant, following what is expected by the Regulation, is Terziotti Rubes as legal representative.
 - The serial number of the equipments is reported on the same label.

Pegognaga – Italy, May 30th 2024
Place and date

TORMEC SRL
 Via G. Rossa, 9/11 - 46020 Pegognaga (MN)
 Tel. 0376 558600 - Fax 0376 559995
 C.F. P.IVA e Reg. Impr. MN 01661260206
 R.E.A. n. 173331
Company stamp and legal representative's signature