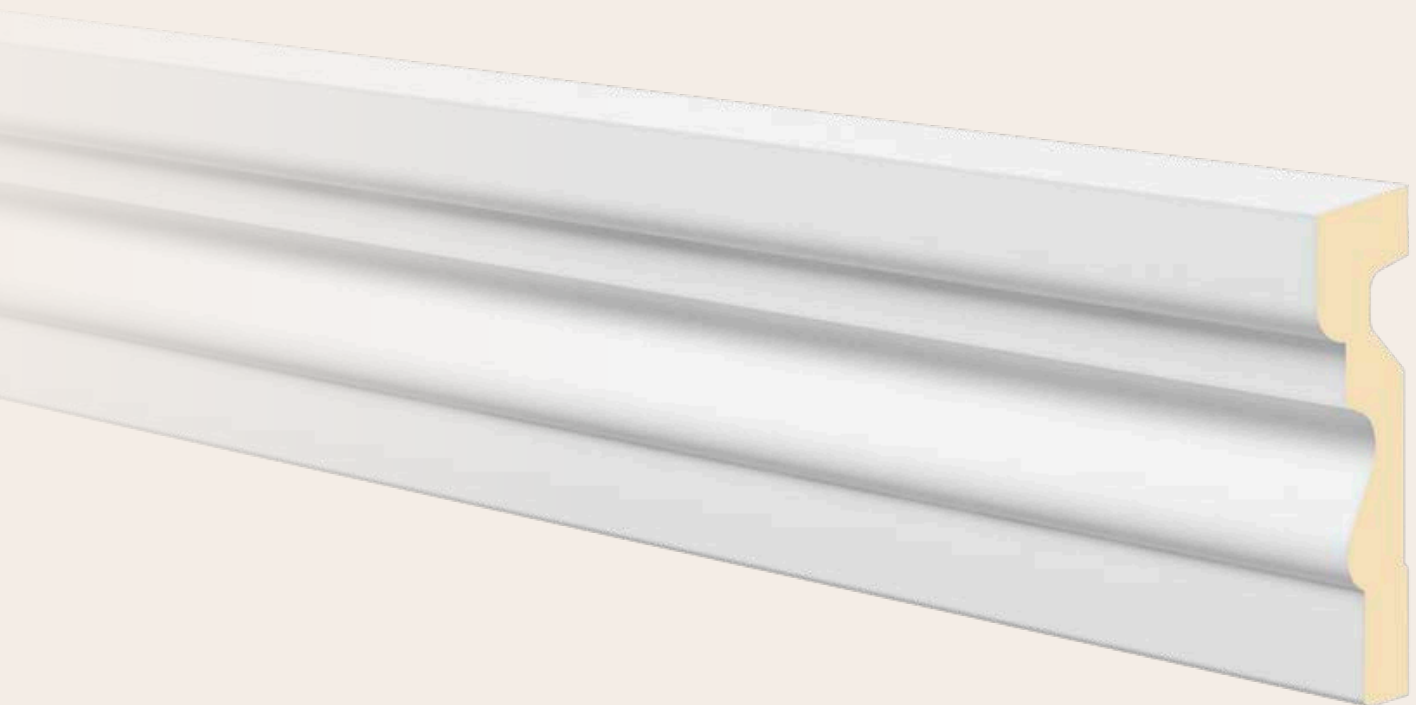
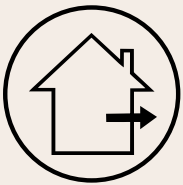


FASSADENGESTALTUNG

DOMOSTYL®



NOËL & MARQUET
DESIGN ELEMENTS

INDEX

INFO

PRODUKTÜBERSICHT	7
KLEBER	11
KLEBERVERBRAUCH	13
WERKZEUGE	15
ANSTRICH	19
PRÜFRICHTLINIEN	21

I • DECKENLEISTEN

DECKENLEISTEN ALLGEMEIN	
VORBEREITUNG, ZUSCHNITT, MONTAGE	1/2
DECKENLEISTEN Z40 · Z41 · Z42 ARSTYL®	
ZUSCHNITT, GERADE ECKE, UNGERADE ECKE	1/6
DECKENLEISTE Z7 ARSTYL®	
GEHRUNGSLADE VARIO AUFBAUSET BEFESTIGEN, MONTAGE	1/7
BESONDERHEITEN	
DECKENLEISTEN IM TREPPENHAUS	1/10
DACHSCHRÄGE	1/11
DEHNUNGS- UND TRITTSCHALLFUGEN	1/12
SCHATTENFUGE	1/12
VERKRÖPFUNG	1/13

2 • WANDLEISTEN

WANDLEISTEN ALLGEMEIN	
VORBEREITUNG, ZUSCHNITT, MONTAGE	2/2
BÖGEN FÜR WANDLEISTEN	
VORBEREITUNG, ZUSCHNITT, MONTAGE	2/5
BESONDERHEITEN	
VERKRÖPFUNG	2/7

3 • SOCKELLEISTEN

SOCKELLEISTEN ALLGEMEIN	
VORBEREITUNG, ZUSCHNITT, MONTAGE	3/2
BESONDERHEITEN	
VERKRÖPFUNG	3/5

4 • FLEXIBLE LEISTEN

ARSTYL® FLEX · WALLSTYL® FLEX	
MINDESTRADIEN	4/2

5 • LICHTLEISTEN

INDIREKTE BELEUCHTUNG – DECKENLEISTEN	
VORBEREITUNG, ZUSCHNITT, MONTAGE	5/2
DECKENLEISTEN NOMASTYL® ODER WALLSTYL® FÜR INDIREKTE BELEUCHTUNG	
	5/6
WT4 WALLSTYL® - ERGÄNZUNG	5/7
INDIREKTE BELEUCHTUNG – SOCKELLEISTEN	
VORBEREITUNG, ZUSCHNITT, MONTAGE	5/8
LICHTLEISTEN FAQ'S	5/13

6 • DESIGN ELEMENTE

ROSETTEN ARSTYL® VORBEREITUNG, MONTAGE	6/2
R61 IN KOMBINATION MIT Z61 VORBEREITUNG, ZUSCHNITT, MONTAGE	6/3
PILASTER ARSTYL® VORBEREITUNG, ZUSCHNITT, MONTAGE	6/5
WANDPANELEE ARSTYL® WALL PANELS VORBEREITUNG, MONTAGE	6/8
WANDELEMENTE ARSTYL® WALL TILES ABWECHSLUNGSREICHE GESTALTUNG	6/12
VORBEREITUNG, MONTAGE	6/12
BESONDERHEITEN VOLLFLÄCHIGE GESTALTUNG	6/14

7 • FASSADENGESTALTUNG

FENSTERBANKPROFILE VORBEREITUNG, VERKRÖPFUNG	7/2
VERKRÖPFTES FENSTERBANKPROFIL	7/4
RAHMENPROFIL	7/5
GURTGESIMS	7/7
EINSCHNITT IM GURTGESIMS (FALLROHR)	7/7
SCHLUSSSTEIN	7/7
BEREICH DES DACHÜBERSTANDES UND ORTGANG	7/9
GIEBEL	7/10
BOSENSTEINE	7/11
ROSETTEN	7/12
REPARATUR BESCHÄDIGTE PROFILE	7/13

Dieses Handbuch wurde gemäß unserem aktuellen Wissensstand erstellt. Wir behalten uns das Recht vor, ohne vorherige Ankündigung jederzeit Änderungen vorzunehmen. Sofern nicht schriftlich anders vereinbart, dienen unsere Untersuchungen, Zeichnungen, Hinweise, Ratschläge und sonstigen technischen Unterlagen in Bezug auf Funktion, Verhalten und Leistung der Produkte ausschließlich zu Informationszwecken und beziehen sich jeweils auf den üblichen Gebrauch der Produkte bei normalen Anwendungs-, Einsatz- und Klimabedingungen (gemäßigtes europäisches Klima) bzw. auf die uns vom Kunden schriftlich mitgeteilten Hinweise. Sofern nicht Vorsatz oder grobe Fahrlässigkeit unserer Seite vorliegt, ist unsere Haftung auf Grundlage dieser Untersuchungen, Empfehlungen und anderer technischer Unterlagen ausgeschlossen. Es obliegt dem Kunden, sie zu überprüfen und die Eignung für den vorgesehenen Anwendungszweck zu prüfen.

FENSTERBANKPROFILE



VORBEREITUNG

- Position festlegen und anzeichnen (Wasserwaage, Schlag-schnur).



VERKRÖPFUNG

- Verkröpfung für die rechte Seite des Fensterbankprofils zuschneiden (grob gezahnte Säge, Gehrungslade oder Kapp-Zugsäge).



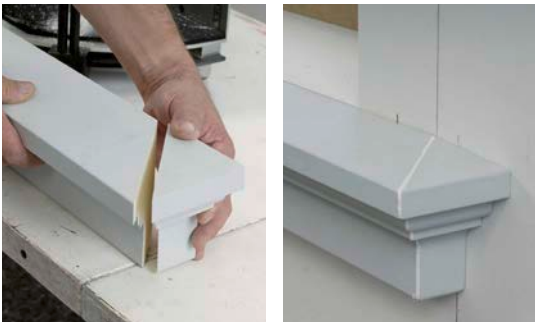
- Schnittkante brechen (Cuttermesser oder Schleifpapier).



- Schnittfläche vom Sägemehl befreien (Abstäuber, feuchter Schwamm, Lappen).



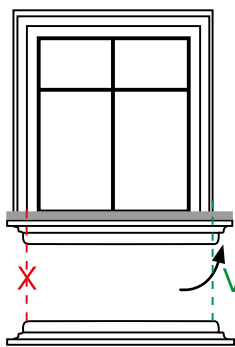
- Montagekleber DOMOSTYL® HYBRID als Raupe rundum aufziehen (Ausdruckpistole) (siehe Kapitel KLEBERVERBRAUCH).



- Verkröpfung montieren.



- Rechts verkröpftes Fensterbankprofil mit der Unterkante nach oben drehen und die passende Länge auf der Unterkante anzeichnen.



BEIDSEITIG VERKRÖPFTES FENSTERBANKPROFIL

- Das Fensterbankprofil sollte nach der Montage ausreichend hinausragen.



- Verkröpfung der linken Seite des Fensterbankprofils zuschneiden.



- Verkröpfung montieren, überschüssigen Kleber mit einem Terpentinersatz getränkten Lappen entfernen.

VERKRÖPFTES FENSTERBANKPROFIL



- DOMOSTYL® HYBRID Kleber auf die abgewischte Klebeflächen des verkröpften Fensterbankprofils als lückenlose Raupe, Durchmesser 10mm, rundum auftragen (siehe Kapitel KLEBERVERBRAUCH).



- Fensterbankprofil montieren, um das Verrutschen des Fensterbankprofils zu verhindern ggf. Nägel verwenden.



- Metall-, oder Steinfensterbank professionell einbauen.

RAHMENPROFIL



- Rahmenprofil positionieren (ca. 2mm überstehen lassen) und anzeichnen (Wasserwaage).



- Rahmenprofil auf Gehrung passend schneiden (Grob gezahnte Säge und Gehrungslade oder Kapp-Zugsäge).



- DOMOSTYL® HYBRID Kleber auf die Rückseite des Profils rundum als lückenlose Raupe (Durchmesser 10mm) auftragen (siehe Kapitel KLEBERVERBRAUCH).



- DOMOSTYL® HYBRID Kleber auf die vom Sägemehl befreite Klebeflächen der Stoß- und Gehrungsschnitte satt auftragen. Die Fläche sollte mit dem Kleber vollständig bedeckt sein. Die Kleberfuge muss so ausgebildet werden, dass sie nach fertigung eine Breite von 3mm aufweist.



- Rahmenprofile montieren, Stoß- und Gehrungsfugen mit DOMOSTYL® HYBRID Kleber glatt spachteln. Nach Trocknung (ca. 24 Std.) Kleberfugen nochmals mit DOMOSTYL® HYBRID Kleber nachspachteln, Randbereiche der Spachtelfugen ggf. mit Terpentinersatz getränkten Lappen nachwischen.



- Rahmenprofile inkl. der überstehenden Kante im Bereich der Leibung, mit DOMOSTYL® HYBRID Kleber fachgerecht verfugen.



- Nach Trocknung der Verfugung (ca. 24 Std.) die Fensterleibung entlang des überstehenden, mit DOMOSTYL® HYBRID Klebers verfugten Kante des Rahmenprofils mit Fassadenspachtel glatt spachteln.



- Nach Trocknung, die Fassadenprofile mit Reinacrylat basierenden Fassadenfarbe 2 mal endbeschichten (siehe Kapitel ANSTRICH).



GURTGESIMS



- Gurtgesimse so montieren wie die Fensterbankprofile, die Verfugung im oberen Bereich des Gurtgesimses muss in Form eine Hohlkehle ausgebildet werden.



EINSCHNITT IM GURTGESIMS (FALLROHR)



- Müssen Einschnitte vorgenommen werden, können sie gerade eingeschnitten werden, hierbei wird die Schnittkante mit DOMOSTYL® Hybrid Kleber gespachtelt. Es bietet sich jedoch auch an, die Profile beidseitig zu verkröpfen.

SCHLUSSTEIN



- Position des Schlusssteins festlegen und anzeichnen (Wasserwaage).





- Schnittverlauf messen (Schmiege, Stellwinkel, Winkelmesser).



- Schnittverlauf in der Gehrungslade oder Kapp-Zugsäge einstellen.



- Schnittverlauf auf dem Rahmenprofil anzeichnen. Rahmenprofile zuschneiden.



- Schlussstein montieren, ggf. mit einem Nagel fixieren.





- Rahmenprofile zuschneiden und wie zuvor beschrieben montieren.



BEREICH DES DACHÜBERSTANDES UND ORTGANG



- Es gibt 2 Möglichkeiten. 1) Fensterbankprofile verlaufen parallel zum Dachüberstand und zum Ortgang. 2) Fensterbankprofile verlaufen am Giebel horizontal. In beiden Fällen werden die Gehrungen mit einer Schnitteinstellung von 45° zugeschnitten.



- Soll noch ein zusätzliches Rahmen- oder Fensterbankprofil im Ortgangbereich montiert werden, muss der Schnittwinkel mit einer Schmiege, (Stellwinkel) gemessen und das Profil passend zugeschnitten werden.

GIEBEL



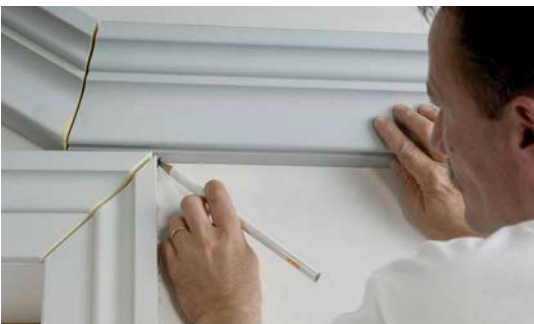
- Position festlegen und anzeichnen.



- Winkel messen, Gehrungslade oder Kapp-Zugsäge einstellen und den Spitzgiebel zuschneiden.



- Spitzgiebel montieren.



- Seitenteile passend zuschneiden und montieren.



BOSSENSTEINE



- Position festlegen und anzeichnen.



- Wenn die Bossensteine die Hausecke erfassen sollen, gibt es 2 Schnittmöglichkeiten.

1) Die Bossensteine so schneiden, dass die Fase sichtbar bleibt, oder



2) die Fase wird weggeschnitten.



- Die Stoß- und Gehrungsfugen müssen mit dem DOMOSTYL® HYBRID Kleber verklebt und verfugt werden.





- Bossensteine können im Versatz, als Reihe, oder eingestreut eingesetzt werden.



ROSETTEN



- ARSTYL® Rosetten und Pilaster dürfen auch im Außenbereich eingesetzt werden.
- Vor der Montage muss die Rückseite der Produkte mit lösungsmittelhaltigem Kunststoffhaftprimern vorgestrichen werden.
- Nach Trocknung, werden sie mit DOMOSTYL® HYBRID Kleber montiert und verfugt. Nach erneute Trocknung müssen sie mit Reinacrylat basierenden Fassadenfarbe 2 Mal gestrichen werden (siehe Kapitel ANSTRICH).

REPARATUR BESCHÄDIGTE PROFILE



- Kleinere Beschädigungen können mit DOMOSTYL® HYBRID Kleber gespachtelt werden.



- Größere Beschädigungen, begradigen.



- Ein passendes Stück zuschneiden (Profil Reststück mit gleicher Bezeichnung).



- Das zugeschnittene Stück anpassen, mit DOMOSTYL® HYBRID Kleber kleben und beispachteln. Nach Trocknung mit reinacrylat basierenden Fassadenfarbe endbeschichten (siehe Kapitel ANSTRICH).



KONTAKT

BENELUX

NMC SA / AG

Gert-Noël-Straße

B - 4731 Eynatten

T +32 87 85 85 00

F +32 87 85 85 11

info@nmc.eu

DEUTSCHLAND

NMC Deutschland GmbH

Weierhausstraße 8 b

D - 64646 Heppenheim

T +49 62 52 967 - 0

info@nmc-deutschland.de

FRANCE

NMC France sas

Z.I. de la Forêt

97, Route d'Anor - CS 10103

F - 59613 Fourmies Cedex

T +33 3 27 60 81 00

F +33 3 27 59 98 55

info@nmc-france.fr

UNITED KINGDOM

NMC UK Ltd.

Unit 1 East, Bridge Road

UK - Brompton on Swale – Richmond, DL10 7HS

T +44 1969 623410

F+44 1969 624398

sales@nmc-copley.co.uk

AUSTRIA

MAPA plus

Riedlerweg 15

T 0316 - 24 39 49

info@mapa.at

mapa.at

SWITZERLAND

Jules C. Binder SA

Z.I. du Moulin du Choc D

CH-1122 Romanel-sur-Morges

T +41 21 691 48 49

F +41 21 691 48 89

info@jules-c-binder.ch

