



AIGOSTAR

INSTRUCTION MANUAL

TRAVEL STEAM IRON



MODEL **310000PYF**

PLEASE READ THIS MANUAL CAREFULLY BEFORE OPERATING THE APPLIANCE AND RETAIN IT FOR FUTURE REFERENCE

WICHTIGE --- --- SICHERHEITSHINWEISE

1. Lesen Sie alle Anweisungen.
2. Lassen Sie das Dampfbügeleisen nicht unbeaufsichtigt, während es an ein Stromnetz angeschlossen ist. Ziehen Sie immer den Stecker aus der Steckdose, auch wenn Sie den Raum nur für kurze Zeit verlassen.
3. Verwenden Sie das Bügeleisen nicht, wenn es auf eine harte Oberfläche gefallen ist oder wenn es Anzeichen von Beschädigung oder Undichtigkeit aufweist.
4. Das Bügeleisen darf nur auf einer stabilen und beständigen Oberfläche verwendet und gelagert werden.
5. Um Gefahren zu vermeiden, müssen

Reparaturen an diesem Elektrogerät oder seinem Netzkabel von einer autorisierten Servicestelle durchgeführt werden.

6. Vor der Reinigung des Bügeleisens ist sicherzustellen, dass es vom Stromnetz getrennt und vollständig abgekühlt ist.
7. Um die Gefahr eines Stromschlags zu vermeiden, das Bügeleisen nicht mit Wasser reinigen und es nicht in Wasser tauchen.
8. Vor dem Nachfüllen oder Entleeren des Wasserbehälters den Stecker aus der Steckdose ziehen.
9. Dieses Reise-Dampfbügeleisen ist für den regelmäßigen Gebrauch im Haushalt geeignet.
10. Dieses Bügeleisen darf von Kindern (ab 8 Jahren) und von Personen mit eingeschränkten

körperlichen, sensorischen oder geistigen Fähigkeiten oder mangelnder Erfahrung und Kenntnis verwendet werden, vorausgesetzt, sie werden beaufsichtigt oder angeleitet und verstehen alle damit verbundenen Gefahren und Sicherheitsvorkehrungen vollständig.

- 11.** Kinder dürfen nicht mit dem Bügeleisen spielen.
- 12.** Kinder dürfen keine Reinigungs- oder Wartungsarbeiten am Bügeleisen durchführen, es sei denn, sie sind beaufsichtigt und mindestens 8 Jahre alt.
- 13.** Beim Einschalten oder Abkühlen nach Gebrauch müssen das Bügeleisen und sein Netzkabel von Kindern unter 8 Jahren ferngehalten werden.

- 14.** Vorsicht: Halten Sie alle Verpackungsmaterialien von Kindern fern - es besteht eine potenzielle Gefahrenquelle, z.B. Ersticken.
- 15.** Betreiben Sie das Bügeleisen nicht, wenn mit übermäßiger Kraft am Netzkabel gezogen wurde. Schäden sind nicht immer von außen erkennbar, daher sollte das gesamte Gerät vor der erneuten Verwendung von einem qualifizierten Techniker überprüft werden.
- 16.** Das Bügeleisen arbeitet bei sehr hohen Temperaturen. Berühren Sie keinen Teil davon außer dem Griff. Verbrennungen können durch Berührung der heißen Teile des Gehäuses oder der Sohle sowie durch Heißwasser oder Dampf entstehen. Lassen Sie

keinen Dampf in Richtung anderer Personen in der Nähe entweichen. Halten Sie das Dampfbügeleisen beim Bedienen nur am Griff.

- 17.** Das Bügeleisen sollte nur auf hitzebeständigen Oberflächen und niemals in der Nähe von heißen Oberflächen (z.B. Kochplatten) oder in der Nähe von offenen Gasflammen aufgestellt werden.
- 18.** Lassen Sie das Netzkabel keine heißen Oberflächen berühren und wickeln Sie das Netzkabel nicht um das Gerät.
- 19.** Ziehen Sie nach Gebrauch und vor der Reinigung des Bügeleisens immer den Stecker aus der Steckdose.
- 20.** Wenn Sie den Stecker aus der

Steckdose ziehen, ziehen Sie niemals am Netzkabel, sondern greifen Sie immer am Stecker selbst.

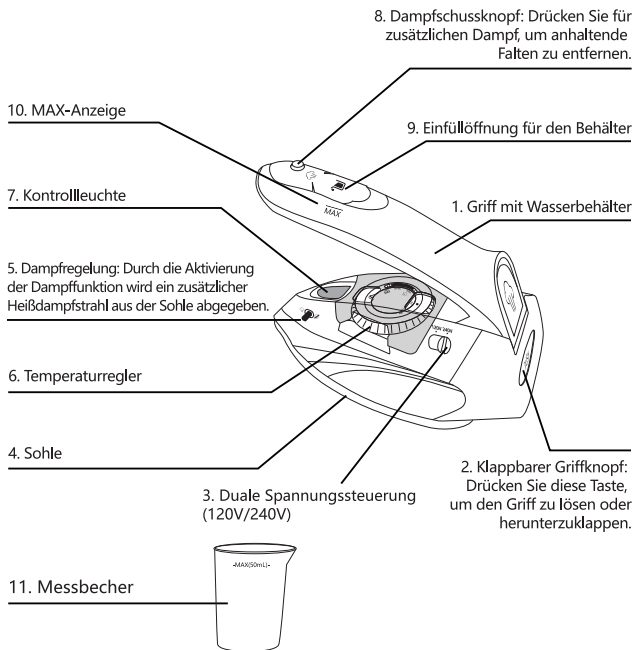
- 21.** Es wird keine Verantwortung übernommen, wenn Schäden durch unsachgemäßen Gebrauch entstehen oder wenn diese Anweisungen nicht befolgt werden.
- 22.** Dieses Gerät ist für häusliche oder ähnliche Anwendungen bestimmt wie z.B. in Geschäften, Büros und ähnlichen Arbeitsumgebungen, in l a n d w i r t s c h a f t l i c h e n Arbeitsumgebungen und von Kunden in Hotels, Motels und ähnlichen Einrichtungen wie z.B. in Bed-and-Breakfast Umgebungen.

TECHNISCHE DATEN

Modell-Nr.	310000PYF
Netzteil	110-120V/220-240V~ 50-60Hz
Leistungsaufnahme	900-1100 W
Abmessungen	L203*W96*H90 mm

Technische Daten und Design können ohne Vorankündigung geändert werden.

PRODUKTÜBERSICHT



ALLGEMEINE INFORMATIONEN ZUM BÜGELN

Überprüfen Sie immer zuerst, ob auf dem zu bügelnden Artikel ein Etikett mit einer Bügelanleitung angebracht ist.

Temperaturregler:

Drehen Sie den Temperaturregler, bis er die richtige Position für Ihren gewünschten Stofftyp erreicht hat.

0	AUS
MIN	Minimale Solltemperatur
Nylon	
• Seide	Niedrige Temperatur
•• Wolle 	Mittlere Temperatur/ Dampffunktion verfügbar
••• MAX Baumwolle und Leinen	Hohe Temperatur

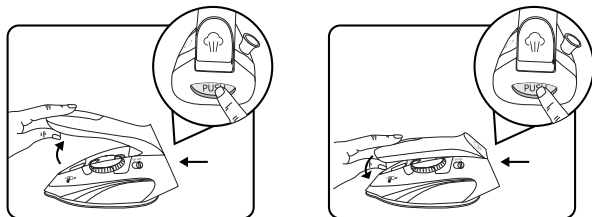
Tipps:

1. Die zu bügelnde Wäsche sollte nach den Bügeltemperaturen der Stoffe sortiert werden. Folgen Sie den Bügelsymbolen und beginnen Sie mit der niedrigsten Temperatur.
2. Beim Bügeln von hochempfindlichen Stoffen können Sie einen nicht sichtbaren Teil, z.B. die Innenseite einer Naht, vorsichtig testen - beginnend mit der niedrigsten Temperatur.
3. Vor dem Bügeln von Stoffen sollte die Sohle durch vorsichtiges Abwischen mit einem alten, sauberen Baumwolltuch unter Verwendung der Dampfschussfunktion gereinigt werden. Dadurch werden Schmutz- und Flusenreste, die in den Öffnungen der Sohle eingeschlossen sind, ausgespült.

BEDIENUNGSANLEITUNG

Vor dem ersten Gebrauch

1. Stellen Sie das Bügeleisen auf die richtige Spannung ein, je nach Ihrem Standort.
2. Den Griff in die Bügelposition bringen. Drücken Sie den Entriegelungsknopf auf der Rückseite und heben Sie den Griff an, bis er einrastet. Zum Aufbewahren den Entriegelungsknopf erneut drücken, um den Griff zu schließen.



- Reinigen Sie das Dampfbügeleisen vor der ersten Benutzung gemäß den Anweisungen im Abschnitt Reinigung und Wartung. Dies führt zur Entfernung möglicher Staubpartikel von der Sohle und vermindert so den beim ersten Einschalten auftretenden Geruch.
- Bitte achten Sie auf eine ausreichende Belüftung.

FÜLLEN DES BEHÄLTERS MIT WASSER



- Entfernen Sie den Stecker aus der Steckdose, bevor Sie den Behälter füllen. Wir empfehlen die Verwendung von entkalktem Wasser, um die Bildung von Kalkablagerungen zu verhindern.
- Drehen Sie den Dampfregler in die Position .
- Öffnen Sie den Gummideckel des Wasserbehälters, indem Sie die Seite mit dem Symbol anheben. Heben Sie die gegenüberliegende Seite nicht an.
- Füllen Sie den leeren Wasserbehälter mit dem mitgelieferten Messbecher. Nur bis zum angegebenen MAX-Wert füllen.
- Schließen Sie die Einfüllöffnung.

BETRIEB

1. Dampfbügeln


- Nachdem Sie den Behälter mit Wasser gefüllt haben, stellen Sie das Dampfbügeleisen aufrecht und stecken Sie den Stecker in die Steckdose.
- Stellen Sie den Temperaturregler auf die gewünschte Bügeltemperatur ein, wie durch die Bügelsymbole angezeigt.
- Während des Aufheizvorgangs leuchtet die Kontrollleuchte auf. Die Lampe erlischt, wenn die gewünschte Bügeltemperatur erreicht ist. Wenn das Bügeleisen aufrecht steht, wird kein Dampf abgegeben.
- Schalten Sie den Dampfregler ein und beginnen Sie mit dem Dampfbügeln.
- Wenn das Bügeln beendet ist, stellen Sie das Dampfbügeleisen aufrecht und schalten Sie den Dampfregler aus. Ziehen Sie den Stecker aus der Steckdose.

ACHTUNG: Schalten Sie den Dampfregler aus, bevor das Bügeleisen abkühlt, da sonst der gekühlte Wasserdampf aus der Sohle entweicht.

2. Trockenbügeln

- Vergewissern Sie sich, dass die Dampfregelung auf die Einstellung AUS gestellt ist.
- Der Wasserbehälter kann leer sein. Sollte noch Wasser im Behälter vorhanden sein, kann die Dampfschussfunktion auch beim Trockenbügeln bei Temperaturen oberhalb von Wolle verwendet werden.

3. Dampfstoß

- Für einen ausreichend starken Dampfstrahl muss der Behälter mindestens zu einem Viertel gefüllt sein.
- Wenn die gewählte Temperatur höher ist als bei Wolle, drücken Sie den Dampfschusstaste und  ein zusätzlicher Heißdampfstrahl wird von der Sohle abgegeben. Diese Funktion kann bei der Beseitigung hartnäckiger Falten sehr nützlich sein. Die Dampfstrahlfunktion kann auch verwendet werden, wenn das Bügeleisen senkrecht gehalten wird, um die Oberfläche von Textilien wiederherzustellen.

REINIGUNG UND WARTUNG

1. Vor der Reinigung des Bügeleisens ist sicherzustellen, dass es vom Stromnetz getrennt und vollständig abgekühlt ist.
2. Um die Gefahr eines Stromschlags zu vermeiden, das Bügeleisen nicht mit Wasser reinigen und es nicht in Wasser tauchen.
3. Bei Bedarf kann das Gerät mit einem trockenen, fusselfreien Tuch abgewischt werden.
4. Stärke, Fett und andere Ablagerungen auf der Sohle können mit einem mit Essig-Wasser-Lösung getränkten Wolltuch entfernt werden.
5. Verwenden Sie keine Scheuermittel oder aggressive Reinigungslösungen.
6. Geben Sie keinen Essig oder andere Entkalkungsmittel in den Wasserbehälter.


LAGERUNG

1. Schalten Sie das Dampfbügeleisen aus, ziehen Sie den Stecker aus der Steckdose und lassen Sie das Gerät vollständig abkühlen.
2. Gießen Sie das restliche Wasser aus dem Behälter durch die Einfüllöffnung.
3. Schalten Sie den Dampfregler aus.
4. Um eine Beschädigung der Sohle zu vermeiden, lagern Sie das Dampfbügeleisen aufrecht auf seinem Untergestell.

FEHLERBEHEBUNG

Probleme und mögliche Ursachen	Lösungen
Das Bügeleisen produziert wenig oder gar keinen Dampf.	
<ul style="list-style-type: none"> • Die gewählte Temperatur ist zu niedrig. • Die Dampfregelung ist auf AUS gestellt. • Es befindet sich kein Wasser im Tank 	<ul style="list-style-type: none"> • Ändern Sie die Temperaturregelung auf eine höhere Einstellung. • Schalten Sie die Dampfregelung auf EIN. • Füllen Sie den Behälter.
Aus den Löchern in der Sohle tropft Wasser.	
<ul style="list-style-type: none"> • Sie haben den Dampfstoß zu oft benutzt. • Die Temperatur der Sohle ist zu niedrig. • Der Behälter ist überfüllt. • Die Dampfregelung wurde eingeschaltet, bevor der Erwärmungsprozess abgeschlossen war. 	<ul style="list-style-type: none"> • Warten Sie ein paar Sekunden zwischen jedem Stoß. • Überprüfen Sie, ob die Sohle erwärmt ist. • Überschreiten Sie nicht die MAX-Leitung am Behälter. • Schalten Sie den Dampfregler ein, wenn die Erwärmung abgeschlossen ist.
Das Problem bleibt bestehen.	Bringen Sie Ihr Bügeleisen zu einem zugelassenen Servicezentrum.

ENTSORGUNG

	<p>Als verantwortungsbewusster Einzelhändler achten wir auf die Umwelt. Daher bitten wir Sie, die korrekten Entsorgungsverfahren für das Gerät und seine Verpackungsmaterialien einzuhalten. Dies wird dazu beitragen, natürliche Ressourcen zu schonen und sicherzustellen, dass diese Gegenstände auf eine Weise recycelt werden, die Gesundheit und Umwelt schützt.</p> <p>Sie müssen das Gerät und seine Verpackung gemäß den örtlichen Gesetzen und Vorschriften entsorgen.</p> <p>Da dieses Gerät elektronische Komponenten enthält, muss es mit seinem Zubehör am Ende seiner Lebensdauer getrennt vom Hausmüll entsorgt werden.</p> <p>Wenden Sie sich an Ihre Gemeinde, um sich über Ihre Entsorgungs- und Verwertungsmöglichkeiten zu informieren.</p> <p>Das Gerät sollte zu Ihrem örtlichen Recyclingzentrum gebracht werden. Einige Sammelstellen akzeptieren Geräte kostenlos.</p>
---	--

GEWÄHRLEISTUNG: 2 JAHRE



ITALIA MARKET SRL
VIA DELLE INDUSTRIE, 9/1 20883 MEZZAGO(MB), ITALIA
P.IVA: IT10502730962



[HTTP://WWW.AIGOSTAR.COM](http://www.aigostar.com)
MADE IN CHINA