

AUDREY 138 L

Kühl-Gefrierkombination
Fridge-freezer combination
Réfrigérateur congélateur
Frigorifero combinato
Frigorífico combi

10045920 10045925



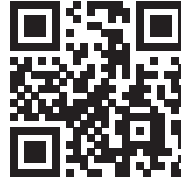
COOKINGCO
OOKINGCOO
KINGCOOKIN
INGCOOKING
COOKINGCO
OOKINGCOO
KINGCOOKIN
INGCOOKING

KLARSTEIN

www.klarstein.com

Sehr geehrter Kunde,

wir gratulieren Ihnen zum Erwerb Ihres Gerätes. Lesen Sie die folgenden Hinweise sorgfältig durch und befolgen Sie diese, um möglichen Schäden vorzubeugen. Für Schäden, die durch Missachtung der Hinweise und unsachgemäßen Gebrauch entstehen, übernehmen wir keine Haftung. Scannen Sie den QR-Code, um Zugriff auf die aktuellste Bedienungsanleitung und weitere Informationen rund um das Produkt zu erhalten.



INHALT

Inhalt 3

Sicherheitshinweise 4

Geräteübersicht 8

Vorbereitung für den Gebrauch 9

Inbetriebnahme 12

Lagerung von Lebensmitteln 13

So sparen Sie Energie 16

Fehlersuche 18

Reinigung und Pflege 20

Spezielle Entsorgungshinweise für Verbraucher in Deutschland 22

Hinweise zur Entsorgung 24

Hersteller & Importeur (UK) 24

TECHNISCHE DATEN

Artikelname	10045920, 10045925
Stromversorgung	220 - 240 V ~ 50 Hz
Rauminhalt	138 l
Energieverbrauch pro Jahr	180 kWh

SICHERHEITSHINWEISE

Hinweise zur Sicherheit von Kindern und gefährdeten Personen

- Dieses Gerät kann von Kindern ab 8 Jahren und Personen mit eingeschränkten körperlichen, sensorischen oder geistigen Fähigkeiten oder fehlender Erfahrung und Kenntnissen verwendet werden, wenn sie bei der Benutzung beaufsichtigt werden oder eine Einweisung in die sichere Handhabung des Geräts erhalten haben und die damit verbundenen Gefahren verstehen.
- Kinder im Alter von 3 bis 8 Jahren dürfen Kühlgeräte mit Lebensmitteln befüllen und Lebensmittel entnehmen.
- Achten Sie darauf, dass Kinder nicht mit dem Gerät spielen.
- Die Reinigung und Wartung des Geräts darf nur dann von Kindern vorgenommen werden, wenn sie mindestens 8 Jahre alt sind und dabei beaufsichtigt werden.
- Halten Sie alle Verpackungen von Kindern fern. Es besteht Erstickengefahr.
- Wenn Sie das Gerät entsorgen, ziehen Sie den Stecker aus der Steckdose, schneiden Sie das Netzkabel ab und entfernen Sie die Tür. Dadurch wird verhindert, dass sich spielende Kinder am Gerät verletzen, einen Schlag bekommen oder sich darin einschließen.
- Wenn dieses Gerät ein älteres Gerät mit einem Federschloss und einem Riegel an der Tür oder am Deckel ersetzt, machen Sie das Federschloss und den Riegel unbrauchbar, bevor Sie das alte Gerät entsorgen. Dadurch wird verhindert, dass sich Kinder darin einschließen und ersticken.

Allgemeine Hinweise

- This refrigerating appliance is not intended to be used as a built-in appliance.
- Verwenden Sie keine mechanischen Vorrichtungen oder andere Mittel zur Beschleunigung des Abtauvorgangs.
- Beschädigen Sie den Kältemittelkreislauf nicht.
- Verwenden Sie keine anderen elektrischen Geräte, wie Eismaschinen, im Inneren von Kühlgeräten, es sei denn, sie sind vom Hersteller für diesen Zweck zugelassen.
- Falls sich eine Glühbirne im Gerät befindet, berühren Sie sie nicht. Wenn sie über einen längeren Zeitraum eingeschaltet war, kann sie sehr heiß werden. Die mit diesem Gerät gelieferte Glühbirne ist eine Speziallampe, die nur mit dem mitgelieferten Gerät verwendet werden darf. Diese Glühbirne ist nicht für die Beleuchtung im Haushalt geeignet. Benutzen Sie das Gerät nicht ohne die Glühbirne.
- Achten Sie beim Aufstellen des Geräts darauf, dass das Netzkabel nicht eingeklemmt oder beschädigt wird.
- Lagern Sie in diesem Gerät keine explosiven Stoffe wie Spraydosen mit einem brennbaren Treibmittel.
- Achten Sie während des Transports und der Installation des Geräts darauf, dass keine Komponenten des Kältemittelkreislaufs beschädigt werden.

- Vermeiden Sie in der Nähe des Geräts offene Flammen und Zündquellen.
- Lüften Sie den Raum, in dem sich das Gerät befindet, gründlich und regelmäßig.
- Es ist gefährlich dieses Produkt in irgendeiner Weise zu modifizieren. Jede Beschädigung des Kabels kann einen Kurzschluss, Brand oder elektrischen Schlag verursachen.
- Alle elektrischen Komponenten, wie Stecker, Netzkabel und Kompressor, müssen von einem zertifizierten Servicecenter oder von qualifiziertem Servicepersonal ausgetauscht werden.
- Das Netzkabel darf nicht verlängert werden.
- Achten Sie darauf, dass der Netzstecker nicht gequetscht oder beschädigt wird. Ein gequetschter oder beschädigter Netzstecker kann sich überhitzen und einen Brand verursachen.
- Achten Sie darauf, dass Sie jederzeit an den Netzstecker des Geräts gelangen können.
- Ziehen Sie nicht am Netzkabel.
- Wenn die Steckdose lose ist, stecken Sie den Netzstecker nicht ein. Es besteht die Gefahr eines Stromschlags oder Brandes.
- Dieses Gerät ist schwer. Seien Sie vorsichtig, wenn Sie es bewegen.
- Berühren Sie das Gefrierfach nicht, wenn Ihre Hände feucht oder nass sind, da dies zu Hautabschürfungen oder Kälteverbrennungen führen kann.
- Stellen Sie das Gerät nicht in direktes Sonnenlicht.
- Dieses Gerät ist für den Einsatz im Haushalt und in ähnlichen Umgebungen vorgesehen. Dazu zählen:
 - Personalküchen in Geschäften, Büros und anderen Arbeitsumgebungen
 - Bauernhöfe, Hotels, Motels und anderen Wohneinrichtungen
 - Pensionen, die Frühstück anbieten (Bed & Breakfasts)
 - Catering und ähnliche Anwendungen außerhalb des Einzelhandels

Dieses Gerät enthält das Kältemittel Isobutan (R600a), ein Naturgas mit hoher Umweltverträglichkeit, aber brennbar. Obwohl es brennbar ist, schädigt es nicht die Ozonschicht und verstärkt nicht den Treibhauseffekt. Die Verwendung dieses Kältemittels führt zu einer etwas höheren Geräuschentwicklung des Gerätes. Zusätzlich zum Kompressorgeräusch können Sie den Fluss des Kältemittels hören. Dies ist unvermeidlich und hat keine negative Wirkung auf die Leistung des Gerätes. Seien Sie während des Transports vorsichtig, so dass der Kältemittelkreislauf nicht beschädigt wird. Kältemittellecks können die Augen reizen.

Hinweise zum täglichen Gebrauch

- Legen Sie keine heißen Lebensmittel in das Gerät.
- Legen Sie die Lebensmittel nicht direkt an die Rückwand.
- Tiefgefrorene Lebensmittel dürfen nach dem Auftauen nicht wieder eingefroren werden.
- Lagern Sie verpackte Tiefkühlkost entsprechend den Anweisungen der Tiefkühlkosthersteller.
- Stellen Sie keine kohlenensäurehaltigen Sprudelgetränke in das Gefrierfach, da sie durch den entstehenden Druck explodieren und das Gerät beschädigen können.
- Öffnen Sie die Tür so selten wie möglich.
- Lassen Sie die Tür nicht zu lange offen.
- Stellen Sie den Thermostat nicht zu niedrig ein.
- Lassen Sie zur Senkung des Energieverbrauchs alle Zubehörteile, wie Schubladen, Regale oder Ablagen im Gerät.

Hinweise zur Installation

- Packen Sie das Gerät aus und prüfen Sie, ob es Schäden aufweist. Schließen Sie das Gerät nicht an, wenn es beschädigt ist. Melden Sie eventuelle Schäden sofort an den Hersteller. Bewahren Sie die Originalverpackung für einen eventuellen Rückversand auf.
- Warten Sie vor dem Anschluss des Geräts mindestens vier Stunden, damit sich das Kühlmittel im Kühlkreislauf verteilt.
- Achten Sie auf eine ausreichende Luftzirkulation um das Gerät herum. Andernfalls kann sich das Gerät überhitzen.
- Die Abstandhalter am Gerät sollten nach Möglichkeit an der Wand anliegen. Damit werden Verbrennungen vermeiden, die durch Berühren des heißen Kompressors oder Kondensators entstehen.
- Das Gerät darf nicht in der Nähe von Heizkörpern oder Herden aufgestellt werden.
- Stellen Sie sicher, dass der Netzstecker nach der Installation des Geräts jederzeit zugänglich ist.
- Installieren Sie dieses Gerät an einem Ort, an dem die Umgebungstemperatur der auf dem Typenschild des Geräts angegebenen Klimaklasse entspricht:

SN	Niedrig	Dieses Kühlgerät ist für den Einsatz bei Umgebungstemperaturen von 10-32 °C vorgesehen.
N	Gemäßigt	Dieses Kühlgerät ist für den Einsatz bei Umgebungstemperaturen von 16-32 °C vorgesehen.
ST	Subtropisch	Dieses Kühlgerät ist für den Einsatz bei Umgebungstemperaturen von 16-38 °C vorgesehen.
T	Tropisch	Dieses Kühlgerät ist für den Einsatz bei Umgebungstemperaturen von 16-43 °C vorgesehen.

Hinweise zu Reinigung und Wartung

- Schalten Sie das Gerät vor der Reinigung und Wartung aus und ziehen Sie den Netzstecker aus der Steckdose.
- Reinigen Sie das Gerät nicht mit Metallgegenständen. Verwenden Sie keine scharfen Gegenstände, um den Frost aus dem Gerät zu entfernen. Verwenden Sie einen Kunststoffschaber.
- Alle elektrischen Arbeiten, die für die Wartung des Geräts erforderlich sind, sollten von einem qualifizierten Elektriker oder einer kompetenten Person durchgeführt werden.

Besondere Hinweise für Kühlschränke und Kühlgeräte mit Tiefkühlfächern

- Kinder im Alter von 3 bis 8 Jahren dürfen Kühlgeräte mit Lebensmitteln befüllen und Lebensmittel entnehmen.
- Achten Sie bei der Positionierung des Gerätes darauf, dass das Netzkabel nicht eingeklemmt oder beschädigt ist.
- Achten Sie darauf, dass sich keine Mehrfachsteckdosen oder Netzteile auf der Rückseite des Geräts befinden.

Um eine Kontamination von Lebensmitteln zu vermeiden, beachten Sie bitte die folgenden Anweisungen:

- Ein längeres Öffnen der Tür kann zu einem deutlichen Temperaturanstieg in den Fächern des Gerätes führen.
- Reinigen Sie regelmäßig Oberflächen, die mit Lebensmitteln in Berührung kommen können. Reinigen Sie regelmäßig den Wasserablauf.
- Lagern Sie rohes Fleisch und Fisch in geeigneten Behältern im Kühlschrank, damit Fleisch und Fisch nicht mit anderen Lebensmitteln in Berührung kommt oder auf diese tropft.

Hinweise zu Tiefkühlfächern

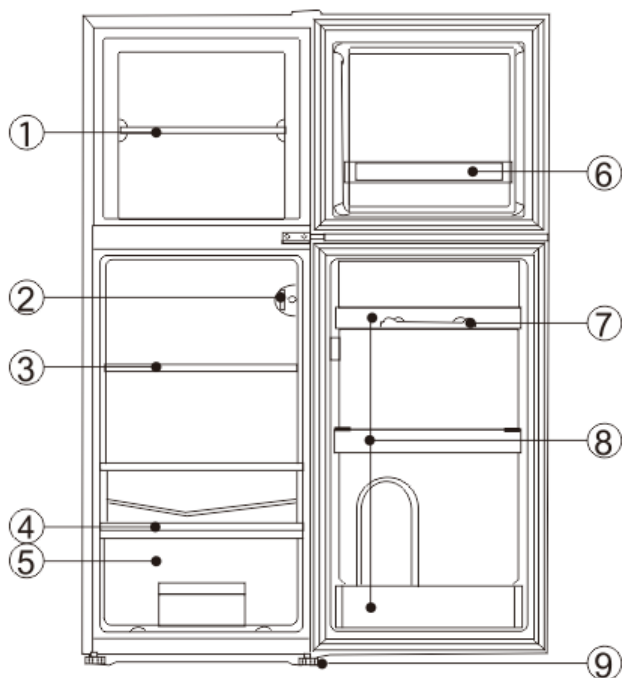
- Zwei-Sterne-Tiefkühlfächer eignen sich für die Lagerung von vorgefrorenen Lebensmitteln, die Lagerung oder Herstellung von Eiscreme und die Herstellung von Eiswürfeln.
- Ein-, Zwei- und Drei-Sterne-Tiefkühlfächer sind nicht für das Einfrieren von frischen Lebensmitteln geeignet.
- Wenn das Kühlgerät über einen längeren Zeitraum leer bleibt, schalten Sie es aus, lassen Sie es abtauen, reinigen Sie es, trocknen Sie es und lassen Sie die Tür offen, damit sich kein Schimmel im Gerät bildet.



WARNUNG

Achten Sie bei Gebrauch, Wartung und Entsorgung des Gerätes auf das linke Symbol, das sich auf der Rückseite oder am Kompressor des Gerätes befindet. Dieses Symbol warnt vor möglichen Bränden. In den Kältemittelleitungen und im Kompressor befinden sich brennbare Stoffe. Halten Sie das Gerät bei Gebrauch, Wartung und Entsorgung von Feuerquellen fern.

GERÄTEÜBERSICHT



1	Regel im Gefrierfach
2	Thermostat
3	Regal im Kühlfach
4	Gemüsefach
5	Fruit and vegetable crisper
6	Ablage in der Gefrierfachtür
7	Egg tray
8	Refrigerator door balconies
9	Levelling feet

VORBEREITUNG FÜR DEN GEBRAUCH

Belüftungsbedingungen

Der Standort, den Sie für die Aufstellung des Kühlschranks wählen, sollte gut belüftet sein und wenig heiße Luft aufweisen. Stellen Sie den Kühlschrank nicht in der Nähe einer Wärmequelle, wie z. B. einem Herd, auf und vermeiden Sie direkte Sonneneinstrahlung, um die Kühlwirkung zu gewährleisten und gleichzeitig Energie zu sparen. Stellen Sie den Kühlschrank nicht an einem feuchten Ort auf, um zu verhindern, dass der Kühlschrank rostet und Strom entweicht. Das Ergebnis der Division des Gesamtraums des Raums, in dem der Kühlschrank aufgestellt ist, durch die Kältemittelfüllmenge des Kühlschranks darf nicht weniger als $1 \text{ m}^3 (\text{Raum})/8 \text{ g (Kältemittel)}$ betragen.

Hinweis: Die Kältemittelfüllmenge des Kühlschranks ist auf dem Typenschild zu finden.

Raum für Ableitung der Wärme

Während des Betriebs gibt der Kühlschrank Wärme an die Umgebung ab. Daher sollte an der Oberseite mindestens 30 mm, an beiden Seiten mehr als 100 mm und an der Rückseite des Kühlschranks mehr als 50 mm Freiraum gelassen werden.

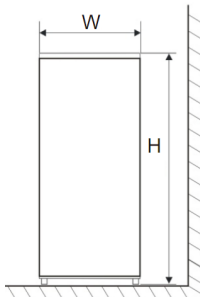


Abb. 1

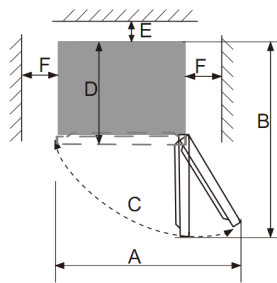


Abb. 2

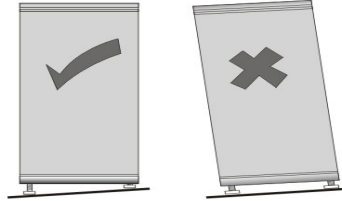
Abmessungen in mm:

W	D	H	A	B	°C	E	E
470	498	845	800	925	130±5	50	100
470	498	1282	800	925	130±5	50	100

Hinweis: Die Abbildungen 1 und 2 veranschaulichen nur den Platzbedarf des Geräts.

Nivellierung des Kühlschranks

Wenn der Kühlschrank nicht waagrecht steht, wird die Ausrichtung der Tür und der Magnetdichtung beeinträchtigt, was zu einer fehlerhaften Funktion des Kühlschranks führen kann. Sobald der Kühlschrank an seinem endgültigen Platz steht, stellen Sie die Nivellierfüße an der Vorderseite durch Drehen ein.



Reinigung vor dem Gebrauch

Wischen Sie das Innere des Kühlschranks mit einer schwachen Natronlösung aus. Dann mit warmem Wasser und einem feuchten Schwamm oder Tuch abspülen. Waschen Sie die Körbe und Ablagen in warmem Seifenwasser und lassen Sie sie vollständig trocknen, bevor Sie sie wieder in den Kühlschrank stellen. Die Außenteile des Kühlschranks können mit Wachspolitur gereinigt werden.

Überprüfen Sie vor dem Anschließen, ob Ihre Steckdose mit dem mitgelieferten Stecker kompatibel ist.

SCHALTEN SIE DAS GERÄT ERST VIER STUNDEN NACH DEM TRANSPORT DES KÜHLSCHRANKS EIN.

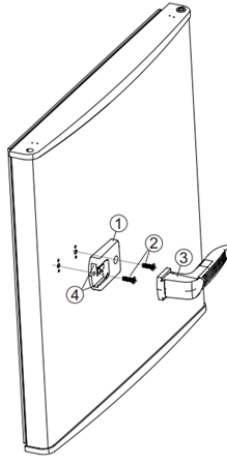
Die Kühlflüssigkeit braucht Zeit, um sich zu setzen. Wenn das Gerät zu irgendeinem Zeitpunkt ausgeschaltet wird, warten Sie 30 Minuten, bevor Sie es wieder einschalten, damit sich die Kühlflüssigkeit absetzen kann..

Vor dem Befüllen des Kühlschranks

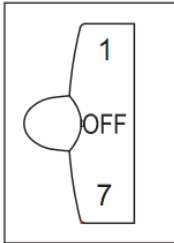
Bevor Sie Lebensmittel im Kühlschrank lagern, schalten Sie den Kühlschrank ein und warten Sie 24 Stunden, um sicherzustellen, dass er ordnungsgemäß funktioniert und die richtige Temperatur erreicht hat..

Den Griff anbringen

1. Montieren Sie den Griffanschlag (Teil ①) an Kühlschrantür mit den beiden Schrauben (Teil ②), und ziehen Sie anschließend die Schrauben mit einem Kreuzschlitzdreher fest.
2. Schieben Sie den Griff (Teil ③) von links nach rechts in den Schlitz den Griffanschlags (Teil ④).



INBETRIEBNAHME



Überprüfung

1. Reinigen Sie die Teile des Kühlschranks mit lauwarmem Wasser, das ein wenig neutrales Reinigungsmittel enthält, und mit klarem Wasser, und wischen Sie sie trocken.

Hinweis: Die elektrischen Teile des Kühlschranks dürfen nur mit einem trockenen Tuch abgewischt werden.

2. Drehen Sie den Thermostatkopf auf die Position "2" und schließen Sie das Gefriergerät an die Steckdose an. Der Kompressor beginnt zu laufen.
3. Überprüfen Sie nach 30 Minuten Betrieb, ob das Gefrierfach kalt ist.
4. Wenn die oben genannten Schritte erfolgreich waren, ist der Probetrieb beendet. Der Kühlschrank funktioniert normal.

Temperatureinstellung

Die Temperatur des Geräts kann durch Drehen des Thermostatreglers eingestellt werden. Der Thermostat kann zwischen 1 und 7 eingestellt werden.

- 1 ist die wärmste Einstellung.
- 7 ist die kälteste Einstellung.
- Stellen Sie den Regler auf OFF, um die Kühlfunktion auszuschalten.

Anmerkungen: Die Temperaturen können aufgrund der Kompressorzyklen und der Außenbedingungen von den eingestellten Temperaturen abweichen.

Direktes schnelles Einfrieren

1. Durch das Schnellgefrieren wird das Wasser in den Lebensmitteln zu feinen Eiskristallen geformt, so dass die Zellmembran nicht beschädigt wird und das Zytoplasma beim Auftauen nicht verloren geht, wodurch die ursprüngliche Frische und der Nährwert der Lebensmittel erhalten bleiben.
2. Frische Lebensmittel und Fisch, die lange haltbar sein sollen, sollten schnell eingefroren werden. Um ein schnelles Einfrieren zu erreichen, stellen Sie bitte den Drehschalter auf die Stufe "7", bevor Sie die Lebensmittel hinzufügen.
3. Drehen Sie nach dem Schnellgefrieren den Drehknopf zurück in den ursprünglichen Modus (im Allgemeinen darf die Schnellgefrierzeit 4 Stunden nicht überschreiten).

Hinweise: Die Thermostateinstellung "6" oder "7" ist geeignet, wenn die Umgebungstemperatur unter 16 °C liegt. Sie kann jedoch zu Eisbildung führen, wenn der Kühlschrank bei dieser Einstellung über einen längeren Zeitraum bei normaler Umgebungstemperatur läuft, was ein normales Phänomen ist. In einem solchen Fall empfiehlt es sich, die Thermostateinstellung entsprechend anzupassen.

LAGERUNG VON LEBENSMITTELN

Verwendung des Kühlfachs

- Das Kochgeschirr kann in den Kühlschrank gestellt werden, um frisch zu bleiben, nachdem die Temperatur auf Zimmertemperatur gesunken ist.
- Eier- und Flaschenhalter für Eier, Butter, Milch und Flaschengetränke, etc.

Platzierung von Lebensmitteln

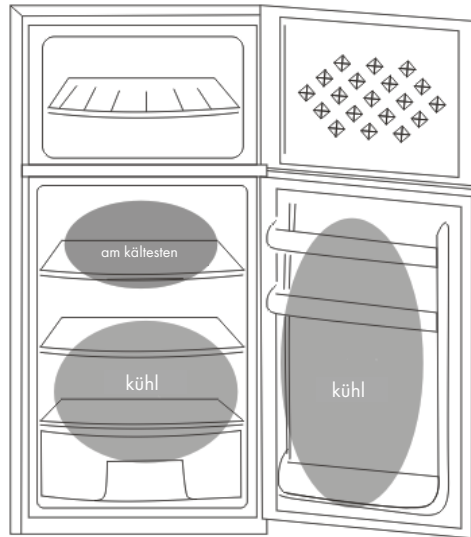
- Bei der Lagerung von Lebensmitteln sollte ein geeigneter Platz zur Verfügung stehen, damit sie nicht zu voll sind.
- Die zu lagernden Lebensmittel sollten mit sauberer Plastikfolie oder Frischhaltepapier eingewickelt und dann auf mehrere Gestelle verteilt werden, um Verunreinigungen und den Verlust von Wasser- und Geruchsgemisch zu vermeiden.
- Kühlen Sie heiße Lebensmittel vor der Lagerung auf Raumtemperatur ab, da sonst der Stromverbrauch steigt und sich im Inneren Frost bilden kann.

Tipps für die perfekte Aufbewahrung von Lebensmitteln im Kühlschrank

- Seien Sie besonders vorsichtig bei Fleisch und Fisch
- Gekochtes Fleisch sollte immer in einem Regal über rohem Fleisch gelagert werden, um eine Übertragung von Bakterien zu vermeiden. Bewahren Sie rohes Fleisch auf einem Teller auf, der groß genug ist, um den Saft aufzufangen, und bedecken Sie ihn mit Frischhaltefolie oder Folie.
- Lassen Sie Platz um die Lebensmittel herum
- So kann die kalte Luft im Kühlschrank zirkulieren, und alle Teile des Kühlschranks werden kühl gehalten.
- Wickeln Sie die Lebensmittel ein: Um die Übertragung von Aromen und das Austrocknen zu verhindern, sollten Lebensmittel separat verpackt oder abgedeckt werden. Obst und Gemüse müssen nicht eingewickelt werden.
- Vorgekochte Lebensmittel sollten richtig gekühlt werden: Lassen Sie vorgekochte Lebensmittel abkühlen, bevor Sie sie in den Kühlschrank stellen. Dadurch wird verhindert, dass die Innentemperatur des Kühlschranks ansteigt.
- Schließen Sie die Tür: Damit keine kalte Luft entweicht, sollten Sie versuchen, die Tür nicht zu oft zu öffnen. Wenn Sie vom Einkaufen zurückkommen, sortieren Sie die Lebensmittel, die im Kühlschrank aufbewahrt werden sollen, bevor Sie die Tür öffnen. Öffnen Sie die Tür nur, um Lebensmittel hineinzulegen oder herauszunehmen.

Wo Sie Ihre Lebensmittel im Kühlschrank aufbewahren

Kühle Zone: Hier werden Lebensmittel gelagert, die länger haltbar sind, wenn sie kühl gelagert werden. Milch, Eier, Joghurt, Fruchtsäfte, Hartkäse, z. B. Cheddar. Geöffnete Gläser und Flaschen mit Salatdressings, Soßen und Marmeladen. Fette, z. B. Butter, Margarine, fettarme Brotaufstriche, Speisefette und Schmalz.




Kälteste Zone: Hier sollten Lebensmittel aufbewahrt werden, die gekühlt werden müssen, um sie sicher aufzubewahren.

- Rohe und ungekochte Lebensmittel sollten immer eingewickelt werden.
- Vorgekochte gekühlte Lebensmittel, z. B. Fertiggerichte, Fleischpasteten, Weichkäse.
- Vorgekochtes Fleisch, z. B. Schinken,
- Zubereitete Salate (einschließlich abgepackter gemischter grüner Salate, Reis, Kartoffelsalat usw.).
- Desserts, z. B. Frischkäse, selbst zubereitete Speisen und Reste oder Sahnetorten.

Hinweis: Rohes Fleisch, Geflügel und Fisch immer einwickeln und im untersten Fach des Kühlschranks aufbewahren. Falls doch, nicht zu lange aufbewahren. So vermeiden Sie das Auslaufen oder den Kontakt mit anderen Lebensmitteln. Keine brennbaren Gase oder Flüssigkeiten im Kühlschrank aufbewahren.

Empfohlene Lagerzeiten: Die empfohlene Lagerzeit für Lebensmittel entnehmen Sie bitte den Angaben auf der Verpackung.

Tipps für die perfekte Aufbewahrung von Lebensmitteln im Gefrierfach

Dies ist ein 4-Sterne-Gefrierfach 

Achten Sie beim Kauf von Tiefkühlprodukten auf die Lagerungshinweise auf der Verpackung. Jedes Tiefkühlprodukt kann so lange aufbewahrt werden, wie es mit 4 Sternen gekennzeichnet ist. Dies ist in der Regel der Zeitraum, der auf der Vorderseite der Verpackung unter "Mindestens haltbar bis" angegeben ist.

Packungen sorgfältig auswählen: Vergewissern Sie sich, dass die Verpackung der Tiefkühlkost in einwandfreiem Zustand ist.

Tiefkühlkost zuletzt kaufen: Kaufen Sie Tiefkühlprodukte beim Einkaufen oder im Supermarkt immer zuletzt.

Tiefkühlkost zusammen aufbewahren: Versuchen Sie, gefrorene Lebensmittel beim Einkaufen und auf dem Heimweg zusammenzuhalten, damit sie kühler bleiben.

Lebensmittel sofort lagern: Kaufen Sie keine Tiefkühlkost, wenn Sie sie nicht sofort einfrieren können. In den meisten Supermärkten und Baumärkten gibt es spezielle Isolierbeutel zu kaufen. Diese halten gefrorene Lebensmittel länger kalt.

Auftauen von Tiefkühlkost: ei einigen Lebensmitteln ist das Auftauen vor dem Garen unnötig. Gemüse und Nudeln können direkt in kochendes Wasser gegeben oder im Dampf gegart werden. Gefrorene Saucen und Suppen können in einen Topf gegeben und vorsichtig erhitzt werden, bis sie aufgetaut sind.

Einfrieren frischer Lebensmittel, nützliche Tipps: erwenden Sie hochwertige Lebensmittel und behandeln Sie sie so wenig wie möglich. Frieren Sie Lebensmittel in kleinen Mengen ein, sie frieren schneller ein, brauchen weniger Zeit zum Auftauen und können in der Menge verzehrt werden, die Sie benötigen.

Vorbereitungen für das Einfrieren

- Lassen Sie gekochte Lebensmittel vollständig abkühlen. Kühlen Sie Lebensmittel vor dem Einfrieren möglichst im Kühlschrank ab. Überlegen Sie, wie Sie die Lebensmittel vor dem Einfrieren zubereiten wollen. Frieren Sie Lebensmittel nicht in Metallbehältern ein, da Sie sie vielleicht direkt aus dem Gefrierschrank in der Mikrowelle zubereiten möchten.
- Verwenden Sie spezielle Gefrierbeutel, die in Supermärkten erhältlich sind, Gefrierfolie, Polyäthylenbeutel, Plastikbehälter und Aluminiumfolie für säurehaltige Lebensmittel (wie Zitrusfrüchte).
- Verwenden Sie keine dünne Frischhaltefolie oder Glas. Verwenden Sie keine gebrauchten Lebensmittelbehälter (es sei denn, sie wurden vorher gründlich gereinigt).
- Schließen Sie so viel Luft wie möglich aus dem Behälter aus. Sie können eine spezielle Vakuumpumpe kaufen, die überschüssige Luft aus der Verpackung absaugt.
- Lassen Sie beim Einfrieren von Flüssigkeiten einen kleinen "Luftraum", damit sie sich ausdehnen können.
- Sie können den Platz im Gefrierschrank am effizientesten nutzen, wenn Sie Flüssigkeiten (oder feste Stoffe mit Flüssigkeiten, wie Eintopf) in quadratischen Blöcken einfrieren.

- Gießen Sie die Flüssigkeit in einen Polyäthylenbeutel, der sich in einem quadratischen Behälter befindet. Gefrieren Sie sie auf diese Weise ein, nehmen Sie sie dann aus dem Behälter und verschließen Sie den Beutel.

Verwendung des Gefrierfachs

1. Das Gerät funktioniert möglicherweise nicht ordnungsgemäß (der Inhalt kann abtauen oder die Temperatur im Gefrierfach kann zu warm werden), wenn es längere Zeit unter dem kalten Ende des Temperaturbereichs, für den der Kühlschrank ausgelegt ist, betrieben wird.
2. Die Innentemperaturen können von Faktoren wie dem Standort des Kühlschranks, der Umgebungstemperatur und der Häufigkeit des Öffnens der Tür beeinflusst werden. Gegebenenfalls ist ein Warnhinweis anzubringen, dass die Einstellung eines Temperaturreglers geändert werden muss, um diesen Faktoren Rechnung zu tragen.
3. Kohlensäurehaltige Getränke sollten nicht in Gefrier- oder Kühlschränken gelagert werden, und einige Produkte, wie z. B. Wassereis, sollten nicht zu kalt verzehrt werden. Überschreiten Sie bei keiner Art von Lebensmitteln die vom Hersteller empfohlene Lagerzeit.
4. Eine Erhöhung der Temperatur gefrorener Lebensmittel während des manuellen Auftauens, der Wartung oder der Reinigung kann die Haltbarkeit verkürzen.
5. Es ist besser, die gefrorenen Lebensmittel in mehrere Schichten von Glasböden getrennt einzuwickeln.
6. Bei längerem Stillstand des Kühlaggregats (Stromausfall oder Ausfall des Kühlsystems) ist mit den gelagerten Tiefkühlkostprodukten vorsichtig umzugehen.

SO SPAREN SIE ENERGIE

- Stellen Sie den Kühlschrank an der kältesten Stelle des Raumes auf, ohne direkte Sonneneinstrahlung und entfernt von Heizungsschächten oder Lüftungsöffnungen. Stellen Sie den Kühlschrank nicht neben wärmeerzeugende Geräte wie Herd, Backofen oder Geschirrspüler.
- Die Kühlschranktür sollte nur so lange wie nötig geöffnet bleiben; stellen Sie keine heißen Lebensmittel in den Kühlschrank.
- Organisieren Sie den Kühlschrank so, dass die Tür nicht so oft geöffnet werden muss, nehmen Sie nur so viele Gegenstände wie nötig auf einmal heraus und schließen Sie die Tür so schnell wie möglich.
- Die Kühlschranktür sollte richtig geschlossen sein, um einen erhöhten Energieverbrauch und die Bildung von überschüssigem Eis und/oder Kondenswasser im Inneren zu vermeiden.
- Ständig zirkulierende kalte Luft hält die Temperatur im Inneren des Kühlschranks gleichmäßig. Aus diesem Grund ist es wichtig, die Lebensmittel richtig zu verteilen, um die Luftzirkulation zu erleichtern.
- Decken Sie die Lebensmittel ab und wischen Sie die Behälter trocken, bevor Sie sie in den Kühlschrank stellen. Dadurch wird die Bildung von Feuchtigkeit

im Inneren des Geräts verringert.

- Überfüllen Sie den Kühlschrank nicht und blockieren Sie nicht die Kaltluftzufuhr. Andernfalls läuft der Kühlschrank länger und verbraucht mehr Energie. Die Ablagen sollten nicht mit Alufolie, Wachspapier oder Papiertüchern ausgekleidet werden. Abdeckungen behindern die Zirkulation der kalten Luft und machen den Kühlschrank weniger effizient, was zum Verderben der Lebensmittel führen kann.
- Bei längerer Abwesenheit (z. B. in den Ferien) ist es ratsam, den Kühlschrank auszuschalten, alle Lebensmittel herauszunehmen und ihn zu reinigen. Die Tür sollte leicht geöffnet bleiben, um Schimmel und unangenehme Gerüche zu vermeiden. Dies hat keinen Einfluss auf den Kühlschrank, wenn er wieder angeschlossen wird.
- Bei kurzer Abwesenheit (z. B. im Urlaub) kann der Kühlschrank eingeschaltet bleiben. Bedenken Sie jedoch, dass es während Ihrer Abwesenheit zu längeren Stromausfällen kommen kann.

FEHLERSUCHE

Problem	Mögliche Ursache und Lösungsansatz
Das Gerät läuft nicht.	Es ist nicht eingesteckt.
	Es ist ausgeschaltet.
	Die Sicherung ist raus oder kaputt.
Das Gerät ist nicht kalt genug.	Überprüfen Sie die Temperatureinstellungen.
	Die Umgebung erfordert eine niedrigere Einstellung.
	Die Tür wurde zu oft geöffnet.
	Die Tür ist nicht richtig zu.
Das Licht funktioniert nicht.	Die Türdichtung dichtet nicht richtig ab.
	Das Gerät ist nicht eingesteckt.
	Die Sicherung ist raus oder kaputt.
	Die Birne ist kaputt.
Das Gerät geht häufig an und aus.	Der Lichtschalter ist auf „aus“ gestellt.
	Die Raumtemperatur ist höher als sonst.
	Es befinden sich viele Flaschen im Gerät.
	Die Tür wurde zu oft geöffnet.
	Die Tür ist nicht richtig zu.
	Die Temperatur ist nicht richtig eingestellt.
Vibrationen	Die Türdichtung dichtet nicht richtig ab.
	Überprüfen Sie, ob das Gerät eben steht.
Das Gerät ist sehr laut.	Das Kühlmittel ist im Umlauf. Geräusche, die dadurch entstehen, sind kein Fehler, sondern normal.
	Nach jedem Kühlzyklus hört man ein Gurgeln, weil sich noch Kühlmittel im Umlauf befindet.
	Die Kontraktion und Ausdehnung der Innenwände kann zu einem Knacken führen.
	Das Gerät steht nicht eben.
Die Tür schließt nicht richtig.	Das Gerät steht nicht eben.
	Die Tür wurde umgedreht und nicht richtig angebracht.
	Die Dichtung oder der Magnet sind beschädigt.
	Die Ablagen ragen zu weit heraus.

Die Wasserwanne läuft über	Es befindet sich zu viel Essen im Kühlschrank oder das Essen enthält zu viel Wasser, was starkes Abtauen verursacht.
	Die Türen sind nicht korrekt geschlossen, was zu Frostbildung führt durch die Zufuhr von Luft und mehr und mehr Wasser durch das Abtauen.
Das Gehäuse ist heiß	Wärmeabfuhr vom integrierten Kondensator über das Gehäuse, was normal ist.
	Wenn das Gehäuse durch hohe Außentemperatur heiß wird, ist evtl. zu viel Essen aufbewahrt oder das automatische Ausschalten des Kompressors ist defekt. Sorgen Sie für gute Belüftung, um Wärmeabfuhr zu gewährleisten.
Oberflächenkondensation	Kondensation auf der äußeren Oberfläche und auf Türdichtungen bei zu hoher Außenluftfeuchtigkeit ist normal. Wischen Sie die Kondensate mit einem sauberen, trockenen Tuch ab.

Wartung

Dieses Produkt sollte von einem autorisierten Techniker gewartet werden und es sollten nur Originalersatzteile verwendet werden.

Versuchen Sie unter keinen Umständen, das Gerät selbst zu reparieren. Von unerfahrenen Personen durchgeführte Reparaturen können zu Verletzungen oder schweren Funktionsstörungen führen. Wenden Sie sich an das Geschäft, in dem Sie das Gerät gekauft haben.

Wenn das Gerät längere Zeit nicht benutzt wird, trennen Sie es von der Stromversorgung, leeren Sie alle Lebensmittel aus und reinigen Sie das Gerät, indem Sie die Tür einen Spalt offen lassen, um unangenehme Gerüche zu vermeiden.

Auswechseln der Lampe

Die LED-Lampe wird vom Kühlschrank für die Beleuchtung verwendet und zeichnet sich durch einen niedrigen Energieverbrauch und eine lange Lebensdauer aus. Im Falle von Anomalien wenden Sie sich bitte an den Kundendienst, der die LED-Lampen auswechseln kann.

REINIGUNG UND PFLEGE

Abtauen

Nach längerem Gebrauch bildet sich an der Innenwand des Gefrierfachs (oder am Verdampfer) eine dünne Reifschicht, die den Kühleffekt beeinträchtigen kann, wenn sie dicker als 5 mm ist. In einem solchen Fall müssen Sie den Eisbelag vorsichtig mit einem Eiskratzer abkratzen und nicht mit Metall oder scharfen Gegenständen. Der Eisbelag muss etwa alle 3 Monate entfernt werden. Wenn die normale Verwendung der Schubladen und der normale Zugang zu den Lebensmitteln durch den Eisbelag beeinträchtigt werden, sollten Sie den Eisbelag rechtzeitig entfernen. Befolgen Sie die folgenden Schritte zum Entfernen von Vereisungen:

1. Die gefrorenen Lebensmittel herausnehmen, den Strom ausschalten, die Kühlschranktür öffnen und mit einem Eiskratzer vorsichtig den Reif von der Innenwand entfernen. Um den Abtauvorgang zu beschleunigen, empfiehlt es sich, eine Schüssel mit heißem Wasser in den Kühl-/Gefrierschrank zu stellen. Wenn sich die festen Eisschichten lösen, diese mit einem Eiskratzer abkratzen und entfernen.
2. Reinigen Sie den Kühlschrank/Gefrierschrank nach dem Abtauen innen und schalten Sie die Stromversorgung ein.

Reinigung im Inneren des Kühlschranks

Nach dem Abtauen sollten Sie den Kühlschrank von innen mit einer schwachen Natronlösung reinigen. Spülen Sie ihn dann mit warmem Wasser und einem feuchten Schwamm oder Tuch ab und wischen Sie ihn trocken. Waschen Sie die Körbe in warmer Seifenlauge und stellen Sie sicher, dass sie vollständig trocken sind, bevor Sie sie wieder in den Kühlschrank stellen.

Reinigung außerhalb des Kühlschranks

Verwenden Sie ein handelsübliches, in warmem Wasser verdünntes, nicht scheuerndes Reinigungsmittel, um das Äußere des Kühlschranks zu reinigen. Das Gitter des Kondensators auf der Rückseite des Kühlschranks und die angrenzenden Komponenten können mit einem weichen Bürstenaufsatz abgesaugt werden.

Verwenden Sie keine scharfen Reinigungsmittel, Scheuerschwämme oder Lösungsmittel, um Teile des Kühlschranks zu reinigen.

Umstellen des Kühlschranks


Standort: Stellen Sie Ihren Kühlschrank/Gefrierschrank nicht in der Nähe einer Wärmequelle auf, z. B. Herd, Boiler oder Heizkörper. Vermeiden Sie auch direkte Sonneneinstrahlung in Nebengebäuden oder Sonnenliegen.

Urlaubszeit

- Schalten Sie zuerst den Kühlschrank aus und ziehen Sie dann den Stecker aus der Steckdose.
- Entfernen Sie alle Lebensmittel.
- Reinigen Sie den Kühlschrank.
- Lassen Sie den Deckel leicht geöffnet, um eine mögliche Bildung von Kondenswasser, Schimmel oder Gerüchen zu vermeiden.
- Seien Sie besonders vorsichtig, wenn Kinder anwesend sind. Das Gerät sollte nicht zum Spielen für Kinder zugänglich sein.
- Kurzer Urlaub: Lassen Sie den Kühlschrank während eines Urlaubs von weniger als drei Wochen in Betrieb.
- Bei längerem Urlaub: Wenn das Gerät mehrere Monate lang nicht benutzt wird, entfernen Sie alle Lebensmittel und ziehen Sie den Netzstecker. Reinigen und trocknen Sie den Innenraum gründlich. Um Geruchs- und Schimmelbildung vorzubeugen, lassen Sie die Tür leicht geöffnet; Blockieren Sie sie gegebenenfalls oder lassen Sie die Tür entfernen.

SPEZIELLE ENTSORGUNGSHINWEISE FÜR VERBRAUCHER IN DEUTSCHLAND

Entsorgen Sie Ihre Altgeräte fachgerecht. Dadurch wird gewährleistet, dass die Altgeräte umweltgerecht verwertet und negative Auswirkungen auf die Umwelt und menschliche Gesundheit vermieden werden. Bei der Entsorgung sind folgende Regeln zu beachten:

- Jeder Verbraucher ist gesetzlich verpflichtet, Elektro- und Elektronikaltgeräte (Altgeräte) sowie Batterien und Akkus getrennt vom Hausmüll zu entsorgen. Sie erkennen die entsprechenden Altgeräte durch folgendes Symbol der durchgestrichenen Mülltonne (WEEE-Symbol). 
- Sie haben Altbatterien und Altakkumulatoren, die nicht vom Altgerät umschlossen sind, sowie Lampen, die zerstörungsfrei aus dem Altgerät entnommen werden können, vor der Abgabe an einer Entsorgungsstelle vom Altgerät zerstörungsfrei zu trennen.
- Bestimmte Lampen und Leuchtmittel fallen ebenso unter das Elektro- und Elektronikgesetz und sind dementsprechend wie Altgeräte zu behandeln. Ausgenommen sind Glühbirnen und Halogenlampen. Entsorgen Sie Glühbirnen und Halogenlampen bitte über den Hausmüll, sofern sie nicht das WEEE-Symbol tragen.
- Jeder Verbraucher ist für das Löschen von personenbezogenen Daten auf dem Elektro- bzw. Elektronikgerät selbst verantwortlich.

Rücknahmepflicht der Vertreiber

Vertreiber mit einer Verkaufsfläche für Elektro- und Elektronikgeräte von mindestens 400 Quadratmetern sowie Vertreiber von Lebensmitteln mit einer Gesamtverkaufsfläche von mindestens 800 Quadratmetern, die mehrmals im Kalenderjahr oder dauerhaft Elektro- und Elektronikgeräte anbieten und auf dem Markt bereitstellen, sind verpflichtet,

- 1 bei der Abgabe eines neuen Elektro- oder Elektronikgerätes an einen Endnutzer ein Altgerät des Endnutzers der gleichen Geräteart, das im Wesentlichen die gleichen Funktionen wie das neue Gerät erfüllt, am Ort der Abgabe oder in unmittelbarer Nähe hierzu unentgeltlich zurückzunehmen und
- 2 auf Verlangen des Endnutzers Altgeräte, die in keiner äußeren Abmessung größer als 25 Zentimeter sind, im Einzelhandelsgeschäft oder in unmittelbarer Nähe hierzu unentgeltlich zurückzunehmen; die Rücknahme darf nicht an den Kauf eines Elektro- oder Elektronikgerätes geknüpft werden und ist auf drei Altgeräte pro Geräteart beschränkt.

- Bei einem Vertrieb unter Verwendung von Fernkommunikationsmittel ist die unentgeltliche Abholung am Ort der Abgabe auf Elektro- und Elektronikgeräte der Kategorien 1, 2 und 4 gemäß § 2 Abs. 1 ElektroG, nämlich „Wärmeüberträger“, „Bildschirmgeräte“ (Oberfläche von mehr als 100 cm²) oder „Großgeräte“ (letztere mit mindestens einer äußeren Abmessung über 50 Zentimeter) beschränkt. Für andere Elektro- und Elektronikgeräte (Kategorien 3, 5, 6) ist eine Rückgabemöglichkeit in zumutbarer Entfernung zum jeweiligen Endnutzer zu gewährleisten.
- Altgeräte dürfen kostenlos auf dem lokalen Wertstoffhof oder in folgenden Sammelstellen in Ihrer Nähe abgegeben werden: www.take-e-back.de
- Für Elektro- und Elektronikgeräte der Kategorien 1, 2 und 4 bieten wir auch die Möglichkeit einer unentgeltlichen Abholung am Ort der Abgabe. Beim Kauf eines Neugeräts haben Sie die Möglichkeit, eine Altgerätabholung über die Webseite auszuwählen.
- Batterien können überall dort kostenfrei zurückgegeben werden, wo sie verkauft werden (z. B. Super-, Bau-, Drogeriemarkt). Auch Wertstoff- und Recyclinghöfe nehmen Batterien zurück. Sie können Batterien auch per Post an uns zurücksenden. Altbatterien in haushaltsüblichen Mengen können Sie direkt bei uns von Montag bis Freitag zwischen 08:00 und 16:00 Uhr unter der folgenden Adresse unentgeltlich zurückgeben:

Chal-Tec Fulfillment GmbH
Norddeutschlandstr. 3
47475 Kamp-Lintfort

- Wichtig zu beachten ist, dass Lithiumbatterien aus Sicherheitsgründen vor der Rückgabe gegen Kurzschluss gesichert werden müssen (z. B. durch Abkleben der Pole).
- Finden sich unter der durchgestrichenen Mülltonne auf der Batterie zusätzlich die Zeichen Cd, Hg oder Pb ist das ein Hinweis darauf, dass die Batterie gefährliche Schadstoffe enthält («Cd» steht für Cadmium, »Pb« für Blei und »Hg« für Quecksilber).

Hinweis zur Abfallvermeidung

Indem Sie die Lebensdauer Ihrer Altgeräte verlängern, tragen Sie dazu bei, Ressourcen effizient zu nutzen und zusätzlichen Müll zu vermeiden. Die Lebensdauer Ihrer Altgeräte können Sie verlängern, indem Sie defekte Altgeräte reparieren lassen. Wenn sich Ihr Altgerät in gutem Zustand befindet, könnten Sie es spenden, verschenken oder verkaufen.

HINWEISE ZUR ENTSORGUNG



Wenn es in Ihrem Land eine gesetzliche Regelung zur Entsorgung von elektrischen und elektronischen Geräten gibt, weist dieses Symbol auf dem Produkt oder auf der Verpackung darauf hin, dass dieses Produkt nicht im Hausmüll entsorgt werden darf. Stattdessen muss es zu einer Sammelstelle für das Recycling von elektrischen und elektronischen Geräten gebracht werden. Durch regelkonforme Entsorgung schützen Sie die Umwelt und die Gesundheit Ihrer Mitmenschen vor negativen Konsequenzen. Informationen zum Recycling und zur Entsorgung dieses Produkts, erhalten Sie von Ihrer örtlichen Verwaltung oder Ihrem Hausmüllentsorgungsdienst.

HERSTELLER & IMPORTEUR (UK)

Hersteller:

Chal-Tec GmbH, Wallstraße 16, 10179 Berlin, Deutschland.

Importeur für Großbritannien:

Berlin Brands Group UK Limited
PO Box 42
272 Kensington High Street
London, W8 6ND
United Kingdom

Produktdatenblatt

DELEGIERTE VERORDNUNG (EU) 2019/2016 DER KOMMISSION zur Energieverbrauchskennzeichnung von Kühlgeräten

Name oder Handelsmarke des Lieferanten: Klarstein

Anschrift des Lieferanten: Customer service , Wallstraße 16, 10179 berlin, DE

Modellkennung: 10045920, 10045921

Art des Kühlgeräts:

Geräuscharmes Gerät:	Nein	Bauart:	freistehend
----------------------	------	---------	-------------

Weinlagerschrank:	Nein	Anderes Kühlgerät:	Ja
-------------------	------	--------------------	----

Allgemeine Produktparameter:

Parameter	Wert	Parameter	Wert	
Gesamtabmessungen (in Millimeter)	Höhe	1 182	Gesamtrauminhalt (in dm ³ oder l)	138
	Breite	474		
	Tiefe	498		
EEI	99	Energieeffizienzklasse	E	
Luftschallemissionen (in dB(A) re 1 pW)	39	Luftschallemissionsklasse	C	
Jährlicher Energieverbrauch (in kWh/a)	180	Klimaklasse:	gemäßigte Zone, subtropische Zone	
Mindestumgebungstemperatur (in °C), für die das Kühlgerät geeignet ist	16	Höchstumgebungstemperatur (in °C), für die das Kühlgerät geeignet ist	38	
Winterschaltung	Nein			

Fachparameter:

Fachparameter und #werte				
Fachtyp	Rauminhalt des Fachs (in dm ³ oder l)	Empfohlene Temperatureinstellung für eine optimierte Lebensmittellagerung (in °C) Diese Einstellungen dürfen nicht im Widerspruch zu den Lagerbedingungen nach Anhang IV	Gefrierermögen (in kg/24h)	Defrosting type (auto-defrost=A, manual defrost=M)

		Tabelle 3 stehen			
Speisekammerfach	Nein	-	-	-	-
Weinlagerfach	Nein	-	-	-	-
Kellerfach	Nein	-	-	-	-
Lagerfach für frische Lebensmittel	Ja	98,0	4	-	M
Kaltlagerfach	Nein	-	-	-	-
Null-Sterne- oder Eisbereiterfach	Nein	-	-	-	-
Ein-Sterne-Fach	Nein	-	-	-	-
Zwei-Sterne-Fach	Nein	-	-	-	-
Drei-Sterne-Fach	Nein	-	-	-	-
Vier-Sterne-Fach	Ja	40,0	-18	2,0	M
Zwei-Sterne-Abteil	Nein	-	-	-	-
Fach mit variabler Temperatur	-	-	-	-	-
Für Vier-Sterne-Fächer					
Schnelleinfrierfunktion			Nein		
Lichtquellenparameter:					
Art der Lichtquelle			LED		
Energieeffizienzklasse			G		
Mindestlaufzeit der vom Hersteller angebotenen Garantie: 24 Monate					
Weitere Angaben:					
Webink zur Website des Herstellers, auf der die Informationen gemäß Nummer 4 Buchstabe a des Anhangs der Verordnung (EU) 2019/2019 der Kommission zu finden sind: https://www.electronic-star.com/					

Model placed on the Union market from 01/02/2024



EPREL registration number: 1860779

<https://eprel.ec.europa.eu/qr/1860779>

Supplier: Chal-Tec GmbH (Authorised representative)

Website:

Customer care service:

Name: Customer service

Website: <https://www.elektronik-star.de/info/Impressum/>

Email: info@electronic-star.de

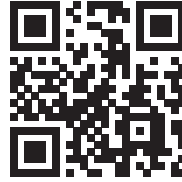
Phone: +49303001385500

Address:

Wallstraße 16
10179 berlin
Deutschland

Dear Customer,

Congratulations on purchasing this device. Please read the following instructions carefully and follow them to prevent possible damages. We assume no liability for damage caused by disregard of the instructions and improper use. Scan the QR code to get access to the latest user manual and more product information.



CONTENTS

Safety Instructions	28
Product Overview	32
Preparation for Use	33
Getting started and Operation	36
Storage of Food	37
How to save energy	40
Troubleshooting	41
Care and Maintenance	43
Disposal Considerations	45
Manufacturer & Importer (UK)	45

TECHNICAL DATA

Item number	10045920, 10045925
Power supply	220 - 240 V ~ 50 Hz
Volume	138 L
Energy consumption per year	180 kWh

SAFETY INSTRUCTIONS

Information on the safety of children and persons at risk

- This appliance may be used by children over 8 years of age and persons with reduced physical, sensory or mental capabilities or lack of experience and knowledge, provided they are supervised during use or have received instruction in the safe use of the appliance and understand the risks involved.
- Children aged 3 to 8 years may fill refrigerators with food and remove food.
- Ensure that children do not play with the appliance.
- Cleaning and maintenance of the appliance may only be carried out by children if they are at least 8 years old and supervised.
- Keep all packaging away from children. There is a danger of suffocation.
- When you dispose of the appliance, unplug it from the wall outlet, cut the power cord and remove the door. This will prevent children playing on the appliance from injuring themselves, getting hit or getting trapped.
- If this machine replaces an older machine with a spring lock and latch on the door or lid, disable the spring lock and latch before disposing of the old machine. This will prevent children from getting trapped and suffocating.

General advice

- This refrigerating appliance is not intended to be used as a built-in appliance.
- Do not use mechanical devices or other means to speed up the defrosting process.
- Do not damage the refrigerant circuit.
- Do not use other electrical appliances, such as ice machines, inside refrigeration appliances unless they are approved for this purpose by the manufacturer.
- If there is a light bulb inside the appliance, do not touch it. If it has been switched on for a long time, it can become very hot. The light bulb supplied with this unit is a special bulb that may only be used with the unit supplied. This light bulb is not suitable for household lighting. Do not use the unit without the light bulb.
- When setting up the machine, take care not to pinch or damage the power cord.
- Do not store explosive substances such as spray cans containing a flammable propellant in this appliance.
- During transport and installation of the unit, take care not to damage any components of the refrigerant circuit.

- Avoid naked flames and sources of ignition near the unit.
- Thoroughly and regularly ventilate the room in which the unit is located.
- It is dangerous to modify this product in any way. Any damage to the cable may cause a short circuit, fire or electric shock.
- All electrical components such as the plug, power cord and compressor must be replaced by a certified service centre or by qualified service personnel.
- The power cord must not be extended.
- Be careful not to pinch or damage the power plug. A pinched or damaged power plug may overheat and cause a fire.
- Make sure that you can reach the power plug of the machine at any time.
- Do not pull on the power cord.
- If the power outlet is loose, do not plug in the power plug. There is a risk of electric shock or fire.
- This machine is heavy. Be careful when moving it.
- Do not touch the freezer compartment if your hands are damp or wet, as this may cause skin abrasions or cold burns.
- Do not place the unit in direct sunlight.
- This appliance is intended for use in the home and similar environments. These include:
 - Staff kitchens in shops, offices and other working environments
 - Farms, hotels, motels and other residential facilities
 - Pensions that offer breakfast (Bed & Breakfasts)
 - Catering and similar applications outside the retail trade

This appliance contains the coolant isobutane (R600a), a natural gas which is environmentally friendly. Although it is flammable, it does not damage the ozone layer and does not increase the greenhouse effect. The use of this coolant has, however, led to a slight increase in the noise level of the appliance. In addition to the noise of the compressor, you might be able to hear the coolant flowing around the system. This is unavoidable, and does not have any adverse effect on the performance of the appliance. Care must be taken during the transportation and setting up of the appliance that no parts of the cooling system are damaged. Leaking coolant can damage the eyes.

Notes on daily use

- Do not put hot food in the machine.
- Do not place food directly against the rear panel.
- Frozen food must not be refrozen after defrosting.
- Store packaged frozen food according to the instructions of the frozen food manufacturer.
- Do not place carbonated fizzy drinks in the freezer compartment as the pressure they generate can cause them to explode and damage the appliance.
- Open the door as rarely as possible.
- Do not leave the door open too long.
- Do not set the thermostat too low.
- To reduce energy consumption, leave all accessories, such as drawers, shelves or racks in the appliance.

Notes on installation

- Unpack the machine and check for damage. Do not connect the machine if it is damaged. Report any damage immediately to the manufacturer. Save the original packaging for possible return shipment.
- Wait at least four hours before connecting the unit to allow the coolant to distribute itself in the cooling circuit.
- Ensure that there is sufficient air circulation around the unit. Otherwise, the unit may overheat.
- If possible, the spacers on the unit should rest against the wall. This prevents burns caused by touching the hot compressor or condenser.
- The unit must not be installed near radiators or cookers.
- Make sure that the mains plug is always accessible after the unit has been installed.
- Install this unit in a location where the ambient temperature corresponds to the climate class indicated on the unit's nameplate:

SN	Low	This cooling unit is designed for use at ambient temperatures of 10-32 °C.
N	Moderate	This cooling unit is intended for use at ambient temperatures of 16-32 °C.
ST	Subtropical	This cooling unit is intended for use at ambient temperatures of 16-38 °C.
T	Tropical	This cooling unit is intended for use at ambient temperatures of 16-43 °C.

Notes on cleaning and maintenance

- Before cleaning and maintenance, switch the machine off and unplug the power cord from the wall outlet.
- Do not clean the machine with metal objects. Do not use sharp objects to remove frost from the machine. Use a plastic scraper.
- All electrical work required to service the unit should be performed by a qualified electrician or competent person.

Special instructions for freezers and chest freezers

- Children between the ages of 3 and 8 are allowed to fill refrigerators with food and remove food.
- When positioning the machine, make sure that the mains cable is not pinched or damaged.
- Ensure that there are no multiple sockets or power supply units on the rear of the machine.

To avoid contamination of food, please follow the instructions below:

- Prolonged opening of the door can cause a significant temperature rise in the compartments of the unit.
- Clean surfaces that may come into contact with food regularly. Clean the water drain regularly.
- Store raw meat and fish in suitable containers in the refrigerator so that meat and fish do not come into contact with or drip onto other foods.

Notes on the freezer compartments

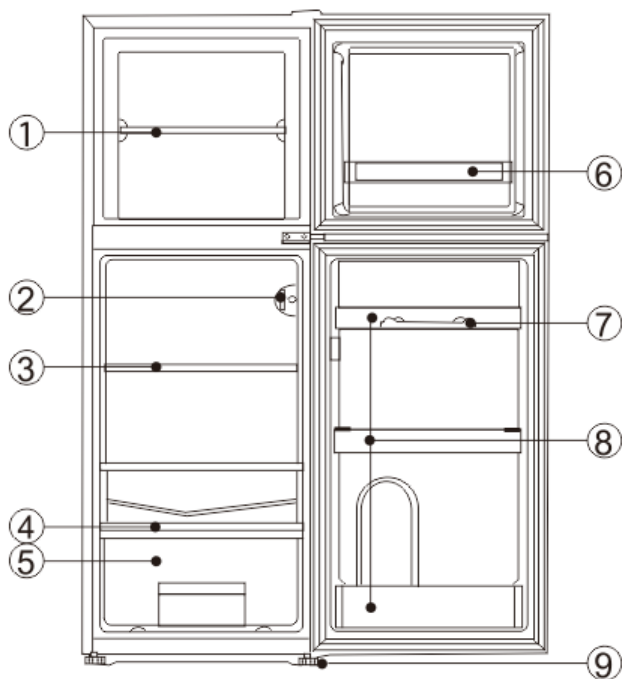
- Two-star freezer compartments are suitable for storing pre-frozen food, storing or making ice cream and making ice cubes.
- One-, two- and three-star freezer compartments are not suitable for freezing fresh food.
- If the refrigerator is left empty for a long period of time, switch it off, let it defrost, clean it, dry it and leave the door open to prevent mould from forming in the appliance.



WARNING

When using, servicing and disposing of the unit, pay attention to the left symbol on the rear of the unit or on the compressor. This symbol warns of possible fires. There are flammable substances in the refrigerant lines and in the compressor. Keep the appliance away from sources of fire during use, maintenance and disposal.

PRODUCT OVERVIEW



1	Freezer shelf
2	Thermostat
3	Refrigerator shelves
4	Crisper cover
5	Fruit and vegetable crisper
6	Freezer door balcony
7	Egg tray
8	Refrigerator door balconies
9	Levelling feet

PREPARATION FOR USE

Ventilation condition

The position you select for the refrigerator installation should be well-ventilated and has less hot air. Do not locate the refrigerator near a heat source such as cooker, and avoid it from direct sunlight, thus guaranteeing the refrigeration effect while saving energy consumption. Do not locate the refrigerator in the damp place, so as to prevent the refrigerator from rusting and leaking electricity. The result of the total space of the room in which the refrigerator is installed being divided by the refrigerant charge amount of the refrigerator shall not be less than $1 \text{ m}^3 (\text{space})/8 \text{ g}(\text{refrigerant})$.

Note: The amount of refrigerant charged for the refrigerator can be found on the nameplate.

Heat dissipation space

When working, the refrigerator gives off heat to surroundings. Therefore, at least 30 mm of free space should be spared at the top side, more than 100 mm on both sides, and above 50 mm at the back side of the refrigerator.

Dimensions in mm:

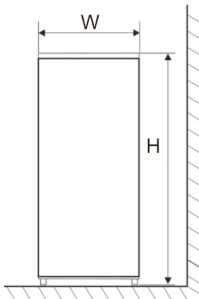


Fig. 1

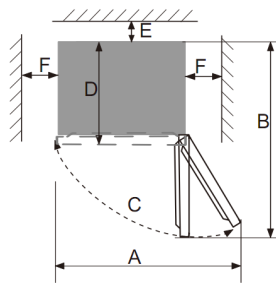


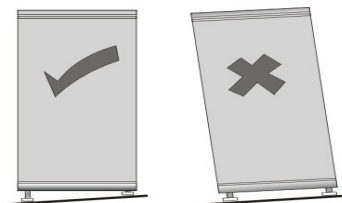
Fig. 2

W	D	H	A	B	°C	E	E
470	498	845	800	925	130±5	50	100
470	498	1282	800	925	130±5	50	100

Note: Figures 1 and 2 only illustrate the space demand of the product.

Leveling the fridge

If the fridge is not level, the door and magnetic seal alignment will be affected and may cause you fridge to work incorrectly. Once the fridge is placed in its final location, adjust the levelling feet at the front by turning them.



Cleaning before use

Wipe the inside of the fridge with a weak solution of bicarbonate of soda. Then rinse with warm water using a damp sponge or cloth. Wash the baskets and shelves in warm soapy water and dry completely before replacing in the fridge. The external parts of the fridge can be cleaned with wax polish.

Before plugging in you must check that you have a socket which is compatible with the plug supplied with the fridge.

Before switching on

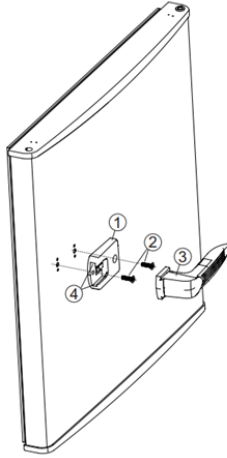
DO NOT SWITCH ON UNTIL FOUR HOURS AFTER MOVING THE FRIDGE.
The coolant fluid needs time to settle. If the appliance is switched off at any time, wait 30 minutes before switching back on to allow the coolant fluid to settle.

Before filling your fridge

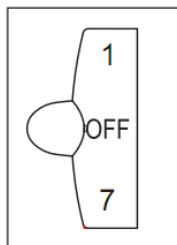
Before storing foods in your fridge, turn the fridge on and wait for 24 hours, to make sure it is working properly and to allow the fridge to fall to the correct temperature.

Handle attachment

1. Install the handle seat (Item ①) on the refrigerator door using two bolts (Item ②), and then tighten the bolts properly with a cross screwdriver.
2. Clip the handle (Item ③) into the slot of the handle seat (Item ④) from left to right.



GETTING STARTED AND OPERATION



Testing

1. Clean the parts of the refrigerator with lukewarm water containing a little neutral detergent and with clear water, and wipe them dry.

Note: : Electric parts of the refrigerator can only be wiped by dry cloth.

2. Turn the thermostat knob to the "4" position, and plug the freezer into the wall outlet. The compressor will begin to run.
3. Check, after 30 minutes of operation, to ensure that the freezer is cold.
4. If the above steps are successful, the trial operations finish. The refrigerator works normally.

Temperature Control

The temperature of the appliance can be adjusted by turning the thermostat dial. The thermostat can be set between 1 and 7.

- 1 is the warmest setting.
- 7 is the coldest setting.
- Set the dial to OFF to turn off the cooling function.

Internal temperature of the appliance can vary based on ambient temperature, the quantity of items stored and how frequently the door is opened.

Manual fast freeze

1. Fast freezing makes water in the food form into fine ice crystal, so as to prevent the cell membrane from being damaged and the cytoplasm from being lost when thawing, thus preserving the original freshness and nutrition of food.
2. Fresh food and fish to be preserved for a long time should be frozen in a fast manner. To realize fast freezing, please adjust the knob switch to mode "7" before adding the food.
3. After fast freezing, turn the knob back to its original mode (In general, the fast freezing time shall not exceed 4 hours).

Notes: The thermostat setting of '6' or '7' is suitable when ambient temperature is under 16 °C, but it may lead to ice formation if the refrigerator keeps running at such setting for a long time under the normal ambient temperature, which belongs to normal phenomenon. In such case, it is recommended to adjust back the thermostat setting appropriately.

STORAGE OF FOOD

How to Use the Refrigerator Compartment

- The cooked dishes can be put into refrigerator to keep fresh after their temperature decreases to room temperature.
- Egg pockets and bottle pockets for eggs, butter, milk and bottle drinks, etc..

Placement of food

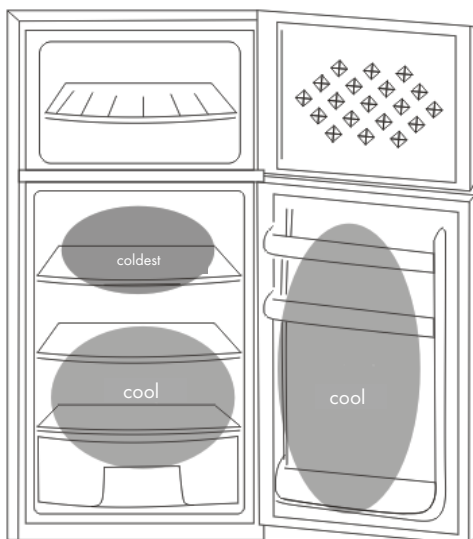
- Proper place should be left instead of too crowded during food storage.
- Food to be stored should be wrapped with clean plastic film or fresh keeping paper, then distributed to several frames even to avoid contamination and the loss of water and smell mixture.
- Cool hot food down to the room temperature before storing or consumption of electricity will increase and would lead to frost forming inside.

Tips for keeping food perfect in the fridge

- Take extra care with meat and fish
- Cooked meats should always be stored on a shelf above raw meats to avoid bacterial transfer. Keep raw meats on a plate which is large enough to collect juices and cover it with cling film or foil.
- Leave space around food
- This allows cold air to circulate around the fridge, ensuring all parts of the fridge are kept cool.
- **Wrap up food:** To prevent transfer of flavours and drying out, food should be separately packed or covered. Fruit and vegetables need not be wrapped.
- **Pre-cooked food should be cooled properly:** Allow pre-cooked food to cool down before placing in the fridge. This will help to stop the internal temperature of the fridge from rising.
- **Shut the door:** To prevent cold air escaping, try to limit the number of times you open the door. When returning from shopping, sort foods to be kept in your fridge before opening the door. Only open the door to put food in or take it out.

Where to store your foods in the fridge

Cool area: This is where to store foods which will keep longer if they are kept cool. Milk, eggs, yogurt, fruit juices, hard cheeses eg. Cheddar. Opened jars and bottles of salad dressings, sauces and jams. Fats, eg. Butter, margarine, low-fat spreads, cooking fats and lard.



Coldest area: This is where foods which must be cold to keep them safe should be kept:

- Raw and uncooked foods should always be wrapped.
- Pre-cooked chilled foods, eg. Ready meals, meat pies, soft cheeses.
- Pre-cooked meats eg. ham,
- Prepared salads (including pre-packed mixed green salads, rice, potato salad etc).
- Desserts, eg. Fromage frais, home-prepared food and leftovers or cream cakes.

Note: Always wrap and store raw meat, poultry and fish on the bottom shelf of the fridge. Do not leave them out for too long. This will prevent them from dripping onto or touching other food. Do not store flammable gases or liquids in the fridge.

Recommended storage periods: For recommended food storage time, refer to the information given on your food packaging.

Tips for shopping for frozen food

Your freezer has a 4-star compartment ********.

When you are buying frozen food, look at the Storage Guidelines on the packaging. You will be able to store each item of frozen food for the period shown against the 4 star rating. This is usually the period stated as "Best, Before", found on the front of the packaging.

Choose packs carefully: Make sure the frozen food package is in perfect condition.

Purchase frozen food last.: Always buy frozen products last on your shopping trip or visit to the supermarket.

Keep frozen foods together: Try to keep frozen food together whilst shopping, and on the journey home as this will help to keep the food cooler.

Store food straight away: Don't buy frozen food unless you can freeze it straight away. Special insulated bags can be bought from most supermarkets and hardware shops. These keep frozen food cold for longer.

Thawing frozen food: For some foods, thawing before cooking is unnecessary. Vegetables and pasta can be added directly to boiling water or steam cooked. Frozen sauces and soups can be put into a saucepan and heated gently until thawed.

Freezing fresh foods, useful tips: Use quality food and handle it as little as possible. Freeze food in small quantities, it freezes faster, takes less time to thaw and enables you to eat it in the quantity you need.

Preparations for freezing

- Leave cooked food to cool completely.
- Chill food in a Fridge before freezing if possible.
- Consider how you want to cook the food before freezing it.
- Don't freeze food in metal containers as you may want to microwave it straight from the Freezer.
- Use special Freezer bags available from supermarkets, Freezer film, polythene bags, plastic containers, aluminum foil for acidic foods(such as citrus fruits).
- Do not use thin cling film or glass. Do not use used food containers (unless cleaned thoroughly first).
- Exclude as much air from the container as possible. You could buy a special vacuum pump which sucks excessive air out of the packaging.
- Leave a small amount of "air space" when freezing liquids, to allow for expansion.
- You can use the space in the Freezer most efficiently if you freeze liquids(or solids with liquids, such as stew) in square blocks. Pour the liquid into a polythene bag which is inside a square sided container. Freeze it like this, then remove it from the container and seal the bag.

Using the freezer compartment

1. The appliance may not function properly (contents may defrost or the temperature in the freezer compartment may become too warm) if it is left for a prolonged period below the cold end of the temperature range for which the refrigerator is designed.
2. Internal temperatures may be affected by factors such as the location of the refrigerator, ambient temperature and frequency of door opening, and, where appropriate, a warning that the setting of any temperature control device may need to be varied to take these factors into account.
3. Effervescent drinks should not be stored in food freezers or refrigerators and some products, such as water ice, should not be consumed too cold.

4. Do not exceed the storage time recommended by the food manufacturer for any type of food.
5. Increasing the temperature of frozen food during manual defrosting, maintenance or cleaning may shorten the shelf life.
6. It is better to wrap the frozen food in several layers of glass shelves. Care must be taken with stored frozen food in the event of a prolonged stoppage of the refrigeration unit (power cut or failure of the refrigeration system).

HOW TO SAVE ENERGY

- Install the refrigerator in the coolest part of the room, out of direct sunlight and away from heating ducts or registers. Do not place the refrigerator next to heat-producing appliances such as a range, oven or dishwasher.
- The refrigerator door should remain open only as long as necessary; do not place hot food inside the refrigerator.
- Organize the refrigerator to reduce door openings. Remove as many items as needed at one time and close the door as soon as possible.
- The refrigerator door should be properly closed to avoid increased energy consumption, and the formation of excess ice and / or condensation inside.
- Constantly circulating cold air keeps the temperature homogenous inside the refrigerator. For this reason, it is important to properly distribute the food, to facilitate the flow of air.
- Cover foods and wipe containers dry before placing them in the refrigerator. This cuts down on moisture build-up inside the unit.
- Do not overcrowd the refrigerator or block cold air vents. Doing so causes the refrigerator to run longer and use more energy. Shelves should not be lined with aluminum foil, wax paper or paper toweling. Liners interfere with cold air circulation, making the refrigerator less efficient, which could cause food spoilage.
- During prolonged absences (example: vacations), it is advisable to disconnect the refrigerator, remove all the food, and clean it . The door should be left slightly open to avoid mold and unpleasant odours. This will not affect the refrigerator when it is reconnected.
- During short absences (example: holidays), the refrigerator can remain on. However, remember that prolonged power outages may occur while you are gone.

TROUBLESHOOTING

Problem	Possible cause and suggested solution
Failed operation.	Check whether the appliance is connected to power or whether the plug is in well contact.
	Check whether the voltage is too low.
	Check whether there is a power failure or partial circuits have tripped.
Odour	Odorous foods shall be tightly wrapped.
	Check whether there is any rotten food.
	Clean the inside of the refrigerator.
Long-time operation of the compressor.	Long operation of the refrigerator is normal in summer when the ambient temperature is high.
	It is not suggestible having too much food in the appliance at the same time.
	Foodt shall get cool before being put into the appliance.
	The doors are opened too frequently.
Doors cannot be properly closed.	The door is stuck by food packages Too much food is placed.
	The refrigerator is tilted.
Loud noise	Check whether the floor is level and whether the refrigerator is placed stably.
	Check whether accessories are placed at proper locations.
Door seal fails to be tight.	Remove foreign matters on the door seal.
	Heat the door seal and then cool it for restoration (or blow it with an electrical drier or use a hot towel for heating).
Water pan overflows.	There is too much food in the chamber or food stored contains too much water,resulting in heavy defrosting.
	The doors are not closed properly, resulting in frosting due to entry of air and increased water due to defrosting.

Hot housing.	Heat dissipation of the built-in condenser via the housing, which is normal.
	When housing becomes hot due to high ambient temperature, storage of too much food or shutdown of the compressor is shut down, provide sound ventilation to facilitate heat dissipation.
Surface condensation.	Condensation on the exterior surface and door seals of the refrigerator is normal when the ambient humidity is too high. Just wipe the condensate with a clean towel.

Servicing

This product should be serviced by an authorized engineer and only genuine spare parts should be used.

Under no circumstances should you attempt to repair the appliance yourself. Repairs carried out by inexperienced persons may cause injury or serious malfunctioning. Contact the local store where your purchase was made. When the appliance is not in use for long periods, disconnect from the electricity supply, empty all foods and clean the appliance, leaving the door ajar to prevent unpleasant smells.

Changing the lamp

The LED lamp is used by the refrigerator for lighting, which features low energy consumption and long service life. In case of any abnormality, please contact the after-sales personnel for visiting service. The LED lamps can only be replaced by the after-sales personnel.

CARE AND MAINTENANCE

Defrosting

After a period of use, a thin layer of frost will be formed on the freezer compartment inner wall (or evaporator) surface, which may affect the refrigeration effect if exceeding 5mm in thickness. In such case, you need to gently scrape the frost off using an ice scraper rather than the metal or sharp hardware. Frosts need to be cleared off every 3 months or so, and if the normal use of drawers and normal access of foods are affected by frosting, make sure to remove the frosts in a timely manner. Follow the following steps to remove frosts:

1. Take out the frozen foods, shut off the mains power supply, open the refrigerator door, and gently remove the frosts from the inner wall with an ice scraper. To speed up the thawing process, you are suggested to place a bowl of hot water inside the refrigerator/freezer, and when the solid ice frosts become loose, use an ice scraper to scrape them off and then take them out.
2. After defrosting, clean the refrigerator/freezer inside, and switch on the power supply.

Cleaning inside the fridge

After defrosting you should clean the fridge internally with a weak solution of bicarbonate of soda. Then rinse with warm water using a damp sponge or cloth and wipe dry. Wash the baskets in warm soapy water and ensure they are completely dry before replacing in the fridge.

Cleaning outside the fridge

Use standard non-abrasive detergent diluted in warm water to clean the fridge exterior. The grille of the condenser at the back of the fridge and the adjacent components can be vacuumed using a soft brush attachment. Do not use harsh cleaners, scouring pads or solvents to clean any part of the fridge

Moving the fridge

Location: Do not place your fridge/Freezer near a heat source, eg. Cooker, boiler or radiator. Also avoid direct sunlight in out-buildings or sun lounges.

Vacation time

- Turn off the refrigerator first and then unplug the unit from the wall outlet.
- Remove all the food.
- Clean the refrigerator.
- Leave the lid open slightly to avoid possible formation of condensation, mold, or odours.
- Use extreme caution in the case of children. The unit should not be accessible

to child's play.

- Short vacations: Leave the refrigerator operating during vacations of less than three weeks.
- Long vacations: If the appliance will not be used for several months, remove all food and unplug the power cord. Clean and dry the interior thoroughly. To prevent odour and mold growth, leave the door open slightly: blocking it open if necessary or have the door removed.

DISPOSAL CONSIDERATIONS



If there is a legal regulation for the disposal of electrical and electronic devices in your country, this symbol on the product or on the packaging indicates that this product must not be disposed of with household waste. Instead, it must be taken to a collection point for the recycling of electrical and electronic equipment. By disposing of it in accordance with the rules, you are protecting the environment and the health of your fellow human beings from negative consequences. For information about the recycling and disposal of this product, please contact your local authority or your household waste disposal service.

MANUFACTURER & IMPORTER (UK)

Manufacturer:

Chal-Tec GmbH, Wallstrasse 16, 10179 Berlin, Germany.

Importer for Great Britain:

Berlin Brands Group UK Limited

PO Box 42

272 Kensington High Street

London, W8 6ND

United Kingdom

Product Information Sheet

COMMISSION DELEGATED REGULATION (EU) 2019/2016 with regard to energy labelling of refrigerating appliances

Supplier's name or trade mark: Klarstein

Supplier's address: Customer service , Wallstraße 16, 10179 Berlin, DE

Model identifier: 10045920, 10045921

Type of refrigerating appliance:

Low-noise appliance:	No	Design type:	freestanding
Wine storage appliance:	No	Other refrigerating appliance:	Yes

General product parameters:

Parameter	Value	Parameter	Value
Overall dimensions (millimetre)	Height	Total volume (dm ³ or l)	138
	Width		
	Depth		
EEL	99	Energy efficiency class	E
Airborne acoustical noise emissions (dB(A) re 1 pW)	39	Airborne acoustical noise emission class	C
Annual energy consumption (kWh/a)	180	Climate class:	temperate, subtropical
Minimum ambient temperature (°C), for which the refrigerating appliance is suitable	16	Maximum ambient temperature (°C), for which the refrigerating appliance is suitable	38
Winter setting	No		

Compartment Parameters:

		Compartment parameters and values			
Compartment type		Compartment Volume (dm ³ or l)	Recommended temperature setting for optimised food storage (°C) These settings shall not contradict the storage conditions set out in Annex IV, Table 3	Freezing capacity (kg/24h)	Defrosting type (auto-defrost=A, manual defrost=M)
Pantry	No	-	-	-	-

Wine storage	No	-	-	-	-
Cellar	No	-	-	-	-
Fresh food	Yes	98,0	4	-	M
Chill	No	-	-	-	-
0-star or ice-making	No	-	-	-	-
1-star	No	-	-	-	-
2-star	No	-	-	-	-
3-star	No	-	-	-	-
4-star	Yes	40,0	-18	2,0	M
2-star section	No	-	-	-	-
Variable temperature compartment	-	-	-	-	-
For 4-star compartments					
Fast freeze facility			No		
Light source parameters:					
Type of light source			LED		
Energy efficiency class			G		
Minimum duration of the guarantee offered by the manufacturer: 24 months					
Additional information:					
Weblink to the supplier's website, where the information in point 4 of Annex II of Commission Regulation (EU) 2019/2019 is found: https://www.electronic-star.com/					

Model placed on the Union market from 01/02/2024



EPREL registration number: 1860779

<https://eprel.ec.europa.eu/qr/1860779>

Supplier: Chal-Tec GmbH (Authorised representative)

Website:

Customer care service:

Name: Customer service

Website: <https://www.elektronik-star.de/info/Impressum/>

Email: info@electronic-star.de

Phone: +49303001385500

Address:

Wallstraße 16
10179 berlin
Germany

Cher client, chère cliente,

Toutes nos félicitations pour l'acquisition de ce nouvel appareil. Lisez attentivement les consignes suivantes et suivez-les pour éviter d'éventuels dommages. Nous ne saurions être tenus pour responsables des dommages dus au non-respect des consignes et à la mauvaise utilisation de l'appareil. Scannez le QR-Code pour obtenir la dernière version du mode d'emploi ainsi que d'autres informations concernant le produit



SOMMAIRE

Sommaire	49
Consignes de sécurité	50
Aperçu de l'appareil	54
Préparatifs avant utilisation	55
Mise en marche	58
Conservation des aliments	59
Comment économiser de l'énergie	62
Identification des problèmes	64
Nettoyage et entretien	66
Informations sur le recyclage	68
Fabricant et importateur (GB)	68

FICHE TECHNIQUE

Nom de l'article	10045920, 10045925
Alimentation	220 -240 V~ 50 Hz
Capacité	138 l
Consommation d'énergie par an	180 kWh

CONSIGNES DE SÉCURITÉ

Conseils pour la sécurité des enfants et des personnes vulnérables

- Cet appareil peut être utilisé par des enfants à partir de 8 ans et des personnes ayant des capacités physiques, sensorielles ou mentales réduites ou un manque d'expérience et de connaissances s'ils ont reçu une supervision ou des instructions concernant l'utilisation de l'appareil en toute sécurité et s'ils comprennent les risques encourus.
- Les enfants âgés de 3 à 8 ans sont autorisés à remplir les réfrigérateurs et à prendre les aliments.
- Veillez à ce que les enfants ne jouent pas avec l'appareil.
- Le nettoyage et l'entretien de l'appareil ne peuvent être effectués par des enfants qu'à partir de 8 ans et sous surveillance.
- Gardez tous les emballages hors de portée des enfants. Il y a risque d'étouffement.
- Au moment de vous débarrasser de l'appareil, débranchez la fiche de la prise de courant, coupez le câble d'alimentation et retirez la porte. Cela permet d'éviter que les enfants qui jouent ne se blessent, ne reçoivent un coup ou ne s'enferment dans l'appareil.
- Si cet appareil remplace un ancien appareil équipé d'un verrou à ressort et d'un loquet sur la porte ou le couvercle, rendez le verrou à ressort et le loquet inutilisables avant de jeter l'ancien appareil. Cela permet d'éviter que les enfants ne s'y enferment et ne s'étouffent.

Consignes générales

- Cet appareil frigorifique n'est pas destiné à être utilisé comme appareil encastrable.
- N'utilisez pas de dispositifs mécaniques ou d'autres moyens pour accélérer le processus de dégivrage.
- N'endommagez pas le circuit réfrigérant.
- N'utilisez pas d'autres appareils électriques, tels que des machines à glaçons, à l'intérieur des réfrigérateurs, sauf s'ils sont approuvés à cet effet par le fabricant.
- Si une ampoule se trouve dans l'appareil, ne la touchez pas. Si elle a été allumée pendant une longue période, elle peut être très chaude. L'ampoule fournie avec cet appareil est une ampoule spéciale qui ne doit être utilisée qu'avec l'appareil fourni. Cette ampoule n'est pas adaptée à l'éclairage domestique. N'utilisez pas l'appareil sans son ampoule.
- Au moment d'installer l'appareil, assurez-vous de ne pas pincer ni endommager le cordon d'alimentation.
- Ne conservez pas de substances explosives telles que des bombes aérosols contenant un propulseur inflammable dans cet appareil.
- Pendant le transport et l'installation de l'appareil, veillez à ne pas endommager les composants du circuit réfrigérant.

- Évitez les flammes nues et les sources d'inflammation à proximité de l'appareil.
- Aérez soigneusement et régulièrement la pièce dans laquelle se trouve l'appareil.
- Il est dangereux de modifier ce produit de quelque manière que ce soit. Tout dommage au câble peut provoquer un court-circuit, un incendie ou un choc électrique.
- Tous les composants électriques, tels que la fiche, le câble d'alimentation et le compresseur, doivent être remplacés par un service après-vente certifié ou par du personnel de service qualifié.
- Le câble d'alimentation ne doit pas être rallongé.
- Veillez à ce que la fiche d'alimentation ne soit pas écrasée ou endommagée. Une fiche d'alimentation écrasée ou endommagée peut surchauffer et provoquer un incendie.
- Veillez à ce que la fiche d'alimentation de l'appareil reste accessible à tout moment.
- Ne tirez pas sur le câble électrique.
- Si la prise de courant n'est pas bien fixée, ne branchez pas la fiche d'alimentation. Il y a un risque de choc électrique ou d'incendie.
- Cet appareil est lourd. Soyez prudent lorsque vous le déplacez.
- Ne touchez pas le compartiment congélateur avec les vos mains humides ou mouillées, car cela peut entraîner des écorchures ou des brûlures par le froid.
- Ne placez pas l'appareil à la lumière directe du soleil.
- L'appareil n'est pas destiné à un usage commercial, mais uniquement à une utilisation domestique et dans des environnements similaires. Cela comprend :
 - les cuisines du personnel dans les magasins, bureaux et autres environnements de travail,
 - fermes, hôtels, motels et autres installations résidentielles,
 - Chambres d'hôtes proposant des petits-déjeuners (bed & breakfasts),
 - Restauration et utilisations similaires en dehors du commerce de détail

Cet appareil contient le réfrigérant isobutane (R600a), gaz naturel à haute compatibilité environnementale, mais inflammable. Bien qu'il soit inflammable, il n'endommage pas la couche d'ozone et n'augmente pas l'effet de serre.

L'utilisation de ce réfrigérant entraîne un niveau sonore légèrement plus élevé de l'appareil. En plus du bruit du compresseur, vous pouvez entendre le flux de réfrigérant. Ceci est inévitable et n'a aucun effet négatif sur les performances de l'appareil. Soyez prudent pendant le transport pour ne pas endommager le circuit de réfrigérant. Les fuites de réfrigérant peuvent être irritantes pour les yeux.

Consignes pour une utilisation quotidienne

- Ne mettez aucun aliment chaud dans l'appareil.
- Ne placez pas les aliments directement contre la paroi arrière.
- Les aliments décongelés ne doivent pas être recongelés.
- Conservez les surgelés emballés conformément aux instructions des fabricants d'aliments surgelés.
- Ne placez pas de boissons gazeuses dans le compartiment congélateur, car elles pourraient exploser sous l'effet de la pression générée et endommager l'appareil.
- Ouvrez la porte le moins souvent possible.
- Ne laissez pas la porte ouverte trop longtemps.
- Ne réglez pas le thermostat trop bas.
- Pour réduire la consommation d'énergie, laissez tous les accessoires tels que les tiroirs, les étagères ou les clayettes dans l'appareil.

Consignes d'installation

- Déballez l'appareil et vérifiez qu'il ne présente aucun dommage. Ne branchez pas l'appareil s'il est endommagé. Signalez immédiatement tout dommage éventuel au fabricant. Conservez l'emballage d'origine pour une éventuelle réexpédition.
- Avant de brancher l'appareil, attendez au moins quatre heures pour que le liquide de refroidissement se répartisse dans le circuit de refroidissement.
- Veillez à ce que l'air circule suffisamment autour de l'appareil. Dans le cas contraire, l'appareil risque de surchauffer.
- Dans la mesure du possible, les entretoises de l'appareil doivent être adossées au mur. Cela permet d'éviter les brûlures causées par contact avec le compresseur ou le condenseur chaud.
- L'appareil ne doit pas être placé à proximité d'un radiateur ou d'une cuisinière.
- Veillez à ce que la fiche d'alimentation reste toujours accessible après l'installation de l'appareil.
- Installez cet appareil dans un endroit où la température ambiante correspond à la classe climatique spécifiée sur la plaque signalétique de l'appareil.

SN	Faible	Cette cave à vin est destinée à être utilisée à des températures ambiantes de 10 à 32 ° C.
N	Tempéré	Cette cave à vin est destinée à être utilisée à des températures ambiantes de 10 à 32 ° C.
ST	Subtropical	Cette cave à vin est destinée à être utilisée à des températures ambiantes de 16 à 38 ° C.
T	Tropical	Ce réfrigérateur est destiné à être utilisé à température ambiante entre 16 et 43 ° C.

Conseils pour le nettoyage et la maintenance

- Avant le nettoyage et l'entretien, éteignez l'appareil et débranchez la fiche de la prise.
- Ne nettoyez pas l'appareil avec des objets métalliques. N'utilisez pas d'objets tranchants pour éliminer le givre de l'appareil. Utilisez un grattoir en plastique.
- Tous les travaux électriques nécessaires à l'entretien de l'appareil doivent être effectués par un électricien qualifié ou une personne compétente.

Indications particulières pour les réfrigérateurs et les appareils de réfrigération avec compartiments de congélation

- Les enfants âgés de 3 à 8 ans sont autorisés à remplir les réfrigérateurs et à prendre les aliments.
- Lors du positionnement de l'appareil, assurez-vous que le cordon d'alimentation n'est pas pincé ou endommagé.
- Assurez-vous qu'il n'y a pas de prises multiples ou blocs d'alimentation à l'arrière de l'appareil.

Pour éviter de contaminer les aliments, respectez les consignes suivantes :

- L'ouverture prolongée de la porte peut conduire à hausse significative de la température dans les compartiments de l'appareil.
- Nettoyez régulièrement les surfaces pouvant entrer en contact avec les aliments. Nettoyez régulièrement l'évacuation de l'eau.
- Conservez la viande et le poisson crus au réfrigérateur dans des récipients adaptés, afin que la viande et le poisson n'entrent pas en contact avec d'autres aliments ou ne gouttent pas sur eux.

Remarques sur les compartiments de congélation

- Les compartiments de congélation deux étoiles conviennent au stockage d'aliments pré-congelés, au stockage ou à la fabrication de crèmes glacées et à la fabrication de glaçons.
- Les compartiments de congélation à une, deux ou trois étoiles ne sont pas adaptés à la congélation d'aliments frais.
- Si le réfrigérateur reste vide pendant une longue période, éteignez-le, faites-le dégivrer, nettoyez-le, séchez-le et laissez la porte ouverte pour éviter que de la moisissure ne se forme à l'intérieur de l'appareil.

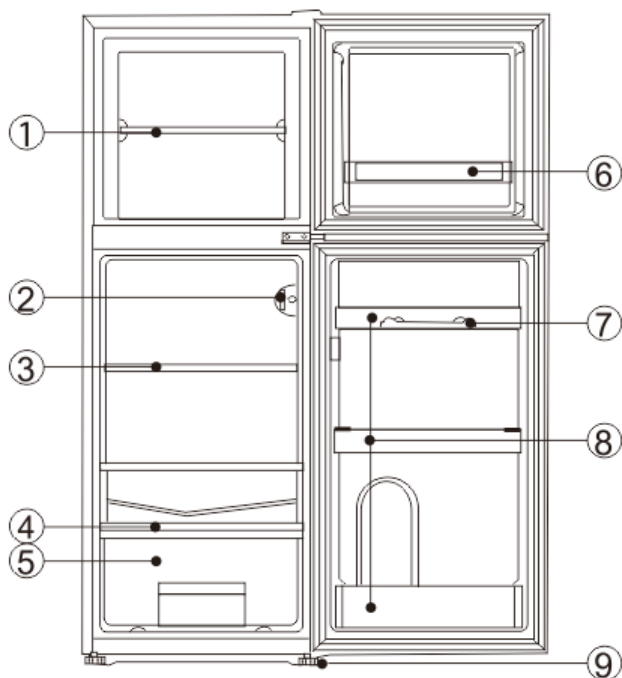


MISE EN GARDE

Lors de l'utilisation, de l'entretien et de la mise au rebut de l'appareil, soyez attentif au symbole à gauche à l'arrière ou sur le compresseur de l'appareil. Ce symbole met en garde contre les risques d'incendie. Les conduites de réfrigérant et le compresseur contiennent des substances inflammables. Tenez l'appareil éloigné des sources d'incendie pendant son utilisation, sa maintenance et

son élimination.

APERÇU DE L'APPAREIL



1	Clayettes dans le congélateur
2	Thermostat
3	Clayettes dans le réfrigérateur
4	Bac à légumes
5	Bac fruits et légumes ultra frais
6	Rangement dans la porte du congélateur
7	bac à œufs
8	compartiments de porte du réfrigérateur
9	pieds réglables

PRÉPARATIFS AVANT UTILISATION

Conditions d'aération

L'emplacement que vous choisissez pour placer le réfrigérateur doit être bien ventilé avec peu d'air chaud. Ne placez pas le réfrigérateur à proximité d'une source de chaleur telle qu'une cuisinière, et évitez la lumière directe du soleil pour assurer l'effet de refroidissement tout en économisant de l'énergie. Pour éviter que le réfrigérateur ne rouille et les fuites de courant, ne placez pas le réfrigérateur dans un endroit humide. Le résultat de la division de l'espace total de la pièce dans laquelle le réfrigérateur est installé par la quantité de charge de réfrigérant du réfrigérateur ne doit pas être inférieur à 1 m^3 (pièce) / 8 g (réfrigérant).

Remarque : La charge de réfrigérant du réfrigérateur se trouve sur la plaque signalétique.

Espace pour la dissipation de la chaleur

Pendant le fonctionnement, le réfrigérateur dégage de la chaleur dans l'environnement. Il doit donc y avoir au moins 30 mm d'espace au-dessus, plus de 100 mm des deux côtés et plus de 50 mm à l'arrière du réfrigérateur.

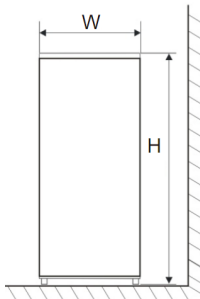


Fig. 1

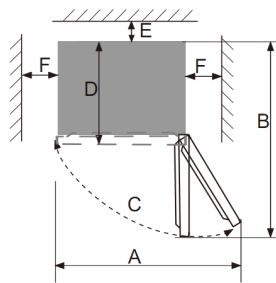


Fig. 2

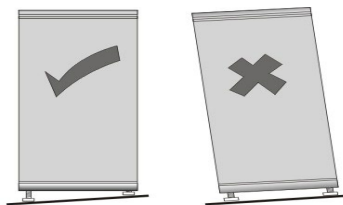
Dimensions en mm :

W	D	H	A	B	°C	E	E
470	498	845	800	925	130±5	50	100
470	498	1282	800	925	130±5	50	100

Remarque : Les figures 1 et 2 illustrent uniquement l'espace requis par l'appareil.

Mise de niveau du réfrigérateur

Si le réfrigérateur n'est pas de niveau, l'alignement de la porte et du joint magnétique sera affecté, ce qui pourrait entraîner un dysfonctionnement du réfrigérateur. Une fois le réfrigérateur à son emplacement définitif, ajustez les pieds réglables à l'avant en les tournant.



Nettoyage avant utilisation

Essuyez l'intérieur du réfrigérateur avec une solution contenant un peu de bicarbonate de soude. Rincez ensuite à l'eau tiède et avec une éponge ou un chiffon humide. Lavez les paniers et les clayettes dans de l'eau tiède savonneuse et laissez-les sécher complètement avant de les remettre dans le réfrigérateur. Les parties extérieures du réfrigérateur peuvent se nettoyer avec de la cire.

Avant de brancher l'appareil, vérifiez si votre prise est compatible avec la fiche fournie.

NE PAS ALLUMER L'APPAREIL PENDANT QUATRE HEURES APRÈS LE TRANSPORT DU RÉFRIGÉRATEUR.

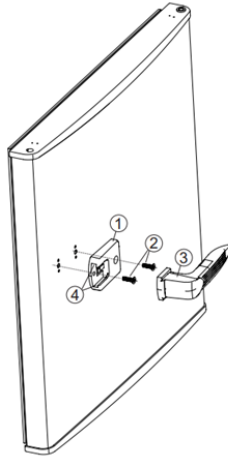
Le liquide de refroidissement a besoin de temps pour se stabiliser. Si vous éteignez l'appareil, attendez 30 minutes avant de le rallumer pour permettre au liquide de refroidissement de se stabiliser.

Avant de remplir le réfrigérateur

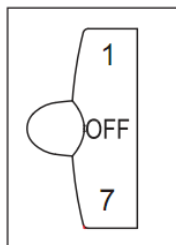
Avant de mettre des aliments au réfrigérateur, allumez le réfrigérateur et attendez 24 heures pour vous assurer qu'il fonctionne correctement et qu'il a atteint la bonne température.

Installation de la poignée

1. Installez la butée de poignée (pièce ①) sur la porte du réfrigérateur avec les deux vis (pièce ②), puis serrez les vis avec un tournevis cruciforme.
2. Faites glisser la poignée (pièce ③) de gauche à droite dans la fente de la butée de poignée (pièce ④).



MISE EN MARCHÉ



Vérification

1. Nettoyez les pièces du réfrigérateur avec de l'eau tiède additionnée d'un peu de détergent neutre et de l'eau claire et essuyez.

Remarque : Les parties électriques du réfrigérateur doivent être essuyées uniquement avec un chiffon sec.

2. Tournez le bouton du thermostat sur la position « 2 » et branchez le réfrigérateur à la prise électrique. Le compresseur démarre.
3. Après 30 minutes de fonctionnement, vérifiez que le congélateur est froid.
4. Si les étapes ci-dessus ont réussi, l'essai est terminé. Le réfrigérateur fonctionne normalement.

Réglage de la température

La température de l'appareil se règle en tournant le bouton du thermostat. Le thermostat est réglable entre 1 et 7.

- 1 est le réglage le plus chaud.
- 7 est le réglage le plus froid.
- Réglez la commande sur OFF pour désactiver la fonction de refroidissement.

Remarque : Les températures peuvent varier par rapport aux températures réglées en raison des cycles du compresseur et des conditions extérieures.

Congélation directe et rapide

1. La congélation rapide transforme l'eau contenue dans les aliments en fins cristaux de glace, de sorte que la membrane cellulaire ne soit pas endommagée et que le cytoplasme ne soit pas perdu lors de la décongélation, préservant ainsi la fraîcheur d'origine et la valeur nutritionnelle de l'aliment.
2. Les aliments frais et le poisson qui doivent être conservés longtemps doivent être congelés rapidement. Pour obtenir une congélation rapide, veuillez régler le commutateur rotatif sur le niveau « 7 » avant d'ajouter les aliments.
3. Après une congélation rapide, remettez le bouton sur le mode d'origine (généralement, le temps de congélation rapide ne peut pas dépasser 4 heures).

Remarques : Le réglage du thermostat « 6 » ou « 7 » convient lorsque la température ambiante est inférieure à 16°C. Cependant, cela peut provoquer la formation de givre si le réfrigérateur fonctionne à ce réglage pendant une longue période à température ambiante normale, ce qui est un phénomène normal. Dans un tel cas, il est conseillé d'ajuster le réglage du thermostat en conséquence.

CONSERVATION DES ALIMENTS

Utilisation du compartiment réfrigérateur

- Les ustensiles de cuisine peuvent être placés au réfrigérateur pour rester frais une fois revenus à température ambiante.
- Porte-œufs et porte-bouteilles pour œufs, beurre, lait et boissons en bouteille, etc.

Placement des aliments

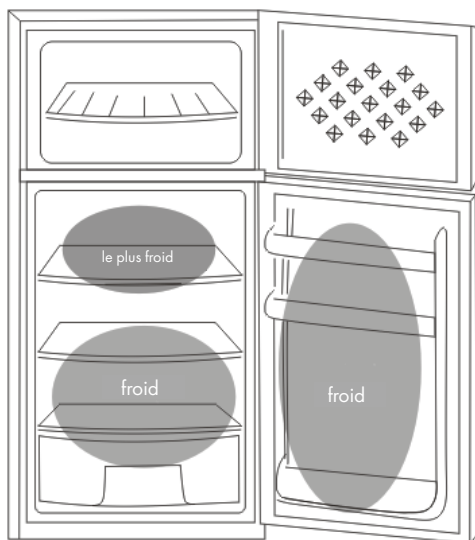
- Lors du rangement des aliments, un espace approprié doit être disponible afin qu'ils ne soient pas trop serrés.
- Les aliments à conserver doivent être enveloppés dans une pellicule plastique propre ou du papier alimentaire, puis répartis sur plusieurs clayettes pour éviter la contamination et la perte d'eau et de mélange d'odeurs.
- Refroidissez les aliments chauds à température ambiante avant de les ranger, sinon la consommation d'énergie augmentera et du givre pourrait se former à l'intérieur.

Conseils pour conserver parfaitement les aliments au réfrigérateur

- Soyez particulièrement prudent avec la viande et le poisson
- La viande cuite doit toujours être conservée sur une clayette au-dessus de la viande crue pour éviter le transfert de bactéries. Conservez la viande crue dans une assiette suffisamment grande pour récupérer le jus et couvrez-la d'une pellicule plastique ou d'un papier d'aluminium.
- Laissez de l'espace autour des aliments
- Cela permet à l'air froid de circuler dans le réfrigérateur et maintient toutes les parties du réfrigérateur au frais.
- Emballage des aliments : Pour éviter le transfert de saveur et le séchage, les aliments doivent être emballés ou couverts séparément. Les fruits et légumes n'ont pas besoin d'être emballés.
- Les aliments précuits doivent être correctement réfrigérés : laissez les aliments précuits refroidir avant de les placer au réfrigérateur. Cela empêchera la température interne du réfrigérateur d'augmenter.
- Fermez la porte : Pour éviter que l'air froid ne s'échappe, n'ouvrez pas la porte trop souvent. Au retour des courses, trie les aliments à conserver au réfrigérateur avant d'ouvrir la porte. N'ouvrez la porte que pour ranger ou sortir des aliments.

Où conserver vos aliments au réfrigérateur

Zone froide : C'est là que sont stockés les aliments qui ont une durée de conservation plus longue lorsqu'ils sont stockés dans un endroit frais. Lait, œufs, yaourts, jus de fruits, fromages à pâte dure, par ex. Cheddar. Bocaux et bouteilles ouverts de vinaigrettes, sauces et confitures. Les graisses, par ex. le beurre, la margarine, les pâtes à tartiner pauvres en graisse, les graisses de cuisson et le saindoux.




Zone la plus froide : les aliments qui doivent être réfrigérés pour rester en sécurité doivent être stockés ici.

- Les aliments crus et non cuits doivent toujours être emballés.
- Aliments réfrigérés précuits, par ex. plats cuisinés, pâtes à la viande, fromages à pâte molle.
- Viande précuite, par ex. jambon,
- Salades préparées (y compris salades vertes composées préemballées, riz, salade de pommes de terre, etc.).
- Desserts, par ex. fromage à la crème, des plats et restes faits maison ou des gâteaux à la crème.

Remarque : Emballez toujours la viande, la volaille et le poisson crus et conservez-les sur la clayette inférieure du réfrigérateur. Si c'est le cas, ne le gardez pas trop longtemps. Cela évitera les fuites ou le contact avec d'autres aliments. Ne stockez pas de gaz ou de liquides inflammables dans le réfrigérateur.

Durées de conservation recommandées : Veuillez vous référer aux informations figurant sur l'emballage pour connaître la durée de conservation recommandée des aliments.

Conseils pour conserver parfaitement les aliments au congélateur

Ceci est un congélateur 4 étoiles 

Lorsque vous achetez des produits surgelés, regardez les instructions de conservation figurant sur l'emballage. Chaque produit surgelé peut être conservé tant qu'il est marqué de 4 étoiles. Il s'agit généralement de la période indiquée sur le devant de l'emballage sous la rubrique « à consommer de préférence avant ».

Choisissez soigneusement les emballages : Assurez-vous que l'emballage des aliments surgelés est en parfait état.

Achetez les aliments surgelés en dernier : Achetez toujours les produits surgelés en dernier lorsque vous faites vos courses ou au supermarché.

Conservez les aliments surgelés ensemble : Essayez de ranger les aliments surgelés ensemble pendant vos courses et sur le chemin du retour pour les garder au frais.

Mettez les aliments immédiatement au congélateur : n'achetez pas d'aliments surgelés si vous ne pouvez pas les congeler immédiatement. Vous pouvez acheter des sacs isolants spéciaux dans la plupart des supermarchés et quincailleries. Ceux-ci gardent les aliments surgelés au frais plus longtemps.

Décongélation des aliments surgelés : Pour certains aliments, la décongélation avant la cuisson n'est pas nécessaire. Les légumes et les pâtes peuvent être plongés directement à l'eau bouillante ou cuits à la vapeur. Les sauces et les soupes surgelées peuvent être placées dans une casserole et chauffées doucement jusqu'à décongélation.

Congélation des aliments frais, conseils utiles : utilisez des aliments de haute qualité et traitez-les le moins possible. Congelez les aliments en petites quantités, ils gèlent plus rapidement, prennent moins de temps à décongeler et peuvent être consommés dans la quantité dont vous avez besoin.

Préparations pour la congélation

- Laissez les aliments cuits refroidir complètement.
Si possible, refroidissez les aliments au réfrigérateur avant de les congeler.
Réfléchissez à la façon dont vous préparerez les aliments avant de les congeler.
Ne congelez pas les aliments dans des récipients métalliques, car vous souhaitez peut-être les passer au micro-ondes directement à la sortie du congélateur.
- Utilisez des sacs de congélation spéciaux disponibles dans les supermarchés, du papier d'aluminium pour congélation, des sacs en polyéthylène, des récipients en plastique et du papier d'aluminium pour les aliments acides (comme les agrumes).
- N'utilisez pas de film alimentaire fin ou de verre. N'utilisez pas de récipients alimentaires usagés (à moins qu'ils n'aient été soigneusement nettoyés au préalable).
- Expulsez autant d'air que possible du conteneur. Vous pouvez acheter une pompe à vide spéciale qui aspire l'excès d'air de l'emballage.
- Lorsque vous congelez des liquides, laissez un petit « espace d'air » pour leur

permettre de se dilater.

- La façon la plus efficace d'utiliser l'espace du congélateur consiste à congeler des liquides (ou des solides contenant des liquides, comme du ragoût) dans des blocs carrés.
- Versez le liquide dans un sac en polyéthylène placé dans un récipient carré. Congelez-les de cette façon, puis retirez-les du récipient et fermez le sac.

Utilisation du congélateur

1. L'appareil peut ne pas fonctionner correctement (le contenu peut dégivrer ou la température dans le compartiment congélateur peut devenir trop chaude) s'il est utilisé pendant une période prolongée en dessous de la partie froide de la plage de température pour laquelle le réfrigérateur est conçu.
2. Les températures internes peuvent être affectées par des facteurs tels que l'emplacement du réfrigérateur, la température ambiante et la fréquence d'ouverture de la porte. Si nécessaire, un avertissement doit être fourni indiquant que le réglage d'un contrôleur de température doit être modifié pour prendre en compte ces facteurs.
3. Les boissons gazeuses ne doivent pas être conservées au congélateur ou au réfrigérateur, ainsi que certains produits, tels que la glace à l'eau ne doivent pas être consommés trop froids. Ne dépassez pas la durée de conservation recommandée par le fabricant pour tout type d'aliment.
4. L'augmentation de la température des aliments surgelés pendant la décongélation manuelle, l'entretien ou le nettoyage peut raccourcir leur durée de conservation.
5. Il est préférable d'emballer les aliments surgelés séparément sur plusieurs niveaux de clayettes en verre.
6. En cas d'arrêt prolongé du groupe frigorifique (panne de courant ou panne du système de refroidissement), les produits alimentaires surgelés stockés doivent être manipulés avec précaution.

COMMENT ÉCONOMISER DE L'ÉNERGIE

- Placez le réfrigérateur dans la partie la plus fraîche de la pièce, à l'abri de la lumière directe du soleil et loin des conduites de chauffage ou des ouvertures de ventilation. Ne placez pas le réfrigérateur à côté d'appareils produisant de la chaleur tels qu'une cuisinière, un four ou un lave-vaisselle.
- La porte du réfrigérateur ne doit rester ouverte que le temps nécessaire ; ne mettez pas d'aliments chauds au réfrigérateur.
- Organisez le réfrigérateur de manière à ce que la porte ne doive pas être ouverte aussi souvent, sortez uniquement le nombre d'articles nécessaire à la fois et fermez la porte le plus rapidement possible.
- La porte du réfrigérateur doit être correctement fermée pour éviter une consommation d'énergie accrue et la formation d'un excès de glace et/ou de condensation à l'intérieur.
- L'air froid en circulation constante maintient la température à l'intérieur du réfrigérateur uniforme. Pour cette raison, il est important de répartir

correctement les aliments pour faciliter la circulation de l'air.

- Couvrez les aliments et essuyez les récipients avant de les placer au réfrigérateur. Cela réduit la formation d'humidité à l'intérieur de l'appareil.
- Ne remplissez pas trop le réfrigérateur et ne bloquez pas l'arrivée d'air froid. Sinon, le réfrigérateur fonctionnera plus longtemps et consommera plus d'énergie. Les clayettes ne doivent pas être recouvertes de papier d'aluminium, de papier ciré ou d'essuie-tout. Ces couvertures limitent la circulation de l'air froid et rendent le réfrigérateur moins efficace, ce qui peut entraîner la détérioration des aliments.
- En cas d'absence prolongée (par exemple en vacances), il est conseillé d'éteindre le réfrigérateur, de sortir tous les aliments et de le nettoyer. La porte doit rester légèrement ouverte pour éviter les moisissures et les odeurs désagréables. Cela n'affectera pas le réfrigérateur au moment de le rebrancher.
- Si vous êtes absent pendant une courte période (par exemple en vacances), le réfrigérateur peut rester allumé. Cependant, gardez à l'esprit qu'il peut y avoir des pannes de courant prolongées pendant votre absence.

IDENTIFICATION DES PROBLÈMES

Problème	Cause possible et solution
L'appareil ne fonctionne pas.	Il n'est pas branché.
	Il est éteint.
	Le fusible est déclenché ou hors service.
L'appareil n'est pas assez froid.	Contrôlez le réglage de la température.
	La température ambiante requiert un réglage plus froid.
	La porte a été ouverte trop souvent.
	La porte est mal fermée.
L'éclairage ne fonctionne pas.	Le joint de porte n'est pas hermétique.
	L'appareil n'est pas branché.
	Le fusible est déclenché ou hors service.
	L'ampoule est hors service.
L'appareil démarre et s'arrête fréquemment.	L'interrupteur est réglé sur « éteint ».
	La température ambiante est plus élevée que d'habitude.
	L'appareil contient beaucoup de bouteilles.
	La porte a été ouverte trop souvent.
	La porte est mal fermée.
	La température est mal réglée
Vibrations	Le joint de porte n'est pas hermétique.
	Vérifiez si l'appareil est de niveau.
L'appareil est très bruyant.	Le réfrigérant est en circulation. Les bruits qui en résultent ne sont pas anormaux.
	Vous pouvez entendre des gargouillements après chaque cycle de refroidissement car il y a encore du liquide de refroidissement en circulation.
	La contraction et l'expansion des parois intérieures peuvent provoquer des craquements.
	L'appareil n'est pas de niveau.

La porte ne ferme pas correctement.	L'appareil n'est pas de niveau.
	Le sens de porte a été modifié et la porte est mal remontée.
	Le joint ou l'aimant sont endommagés.
	Les clayettes sont trop sorties vers l'avant.

Le bac d'égouttement déborde	Il y a trop d'aliments dans le réfrigérateur ou les aliments contiennent trop d'eau, ce qui provoque une décongélation excessive.
	Les portes ne sont pas bien fermées, ce qui entraîne la formation de givre en raison de l'apport d'air et de plus en plus d'eau en raison du dégivrage.
Le corps de l'appareil est chaud	Dissipation thermique du condensateur intégré par le boîtier, ce qui est normal.
	Si le boîtier devient chaud en raison de températures extérieures élevées, il se peut qu'il y ait trop de nourriture stockée ou que l'arrêt automatique du compresseur soit défectueux. Prévoir une bonne ventilation pour assurer la dissipation de la chaleur.
Condensation superficielle	La condensation sur la surface extérieure et sur les joints de porte est normale lorsque l'humidité extérieure est trop élevée. Essayez la condensation avec un chiffon propre et sec.

Maintenance

Ce produit doit être réparé par un technicien agréé et seules des pièces de rechange d'origine doivent être utilisées.

Vous ne devez en aucun cas tenter de réparer l'appareil vous-même.

Les réparations effectuées par des personnes inexpérimentées peuvent entraîner des blessures ou de graves dysfonctionnements. Contactez le magasin où vous avez acheté l'appareil.

Si vous ne devez pas utiliser l'appareil pendant une longue période, débranchez-le du secteur, videz tous les aliments et nettoyez l'appareil en laissant la porte entrouverte pour éviter les odeurs désagréables.

Remplacement de la lampe

Le réfrigérateur utilise une lampe LED pour l'éclairage, caractérisée par une faible consommation d'énergie et une longue durée de vie. En cas d'anomalies, merci de contacter le service client qui pourra remplacer les ampoules LED.

NETTOYAGE ET ENTRETIEN

Dégivrage

Après une utilisation prolongée, une fine couche de givre se forme sur la paroi intérieure du compartiment congélateur (ou sur l'évaporateur), ce qui peut affecter l'effet de refroidissement si son épaisseur est supérieure à 5 mm. Dans ce cas, grattez soigneusement la couche de givre avec un grattoir et non avec des objets métalliques ou pointus. La couche de givre doit être retirée environ tous les 3 mois. Si l'utilisation normale des tiroirs et l'accès normal aux aliments sont affectés par le dépôt de givre, vous devez retirer le dépôt de givre à temps. Suivez les étapes ci-après pour éliminer le givre :

1. Retirez les aliments congelés, coupez le courant, ouvrez la porte du réfrigérateur et utilisez un grattoir à givre pour enlever soigneusement le givre de la paroi intérieure. Pour accélérer le processus de dégivrage, nous vous recommandons de placer un bol d'eau chaude dans le réfrigérateur/congélateur. Si des couches solides de glace se détachent, grattez-les avec un grattoir à glace et retirez-les.
2. Après le dégivrage, nettoyez l'intérieur du réfrigérateur/congélateur et mettez sous tension.

Nettoyage de l'intérieur du réfrigérateur

Après le dégivrage, nettoyez l'intérieur du réfrigérateur avec une solution faible de bicarbonate de soude. Rincez-le ensuite avec de l'eau tiède et une éponge ou un chiffon humide et essuyez-le. Lavez les paniers à l'eau tiède savonneuse et assurez-vous qu'ils sont complètement secs avant de les remettre dans le réfrigérateur.

Nettoyage de l'extérieur du réfrigérateur

Utilisez un nettoyant du commerce non abrasif dilué dans de l'eau tiède pour nettoyer l'extérieur du réfrigérateur.

La grille du condenseur à l'arrière du réfrigérateur et les composants environnants peuvent être aspirés à l'aide d'une brosse douce.

N'utilisez pas de détergents agressifs, de tampons à récurer ou de solvants pour nettoyer une quelconque partie du réfrigérateur.

Pour déplacer le réfrigérateur

Emplacement : Ne placez pas votre réfrigérateur/congélateur à proximité d'une source de chaleur, telle que poêle, chaudière ou radiateur. Évitez également l'ensoleillement direct dans les dépendances ou les lieux de bronzage.

Période de vacances

- Éteignez d'abord l'appareil puis débranchez la fiche de la prise.

- Retirez tous les aliments.
- Nettoyez le réfrigérateur.
- Laissez le couvercle légèrement ouvert pour éviter une éventuelle formation de condensation, de moisissure ou d'odeurs.
- Soyez particulièrement prudent en présence d'enfants. L'appareil ne doit pas être accessible aux enfants.
- Vacances courtes : laissez le réfrigérateur en service lors de vacances de moins de trois semaines.
- Absence prolongée : si l'appareil n'est pas utilisé pendant plusieurs mois, retirez tous les aliments et débranchez le cordon d'alimentation. Nettoyez et séchez soigneusement l'intérieur. Pour éviter la formation d'odeurs et de moisissures, laissez la porte légèrement ouverte et bloquez-la si nécessaire ou démontez-la.

INFORMATIONS SUR LE RECYCLAGE



Si l'élimination des appareils électriques et électroniques est réglementée dans votre pays, ce symbole sur le produit ou sur l'emballage PIÈCEique qu'il ne doit pas être mis au rebut avec les ordures ménagères. Vous devez l'acheminer vers un point de collecte pour le recyclage des appareils électriques et électOIniques. En respectant des règles de recyclage, vous pOItégez l'enviOInnement et la santé de vos semblables des conséquences négatives. Pour plus d'informations sur le recyclage et la mise au rebut de ce pOIduit, contactez votre autorité locale ou votre service d'élimination des déchets ménagers.

FABRICANT ET IMPORTATEUR (GB)

Fabricant :

Chal-Tec GmbH, Wallstraße 16, 10179 Berlin, Allemagne.

Importateur pour la Grande-Bretagne :

Berlin Brands Group UK Ltd

PO Box 42

272 Kensington High Street

London, W8 6ND

United Kingdom

Fiche d'information sur le produit

RÈGLEMENT DÉLÉGUÉ (UE) 2019/2016 DE LA COMMISSION en ce qui concerne l'étiquetage énergétique des dispositifs d'affichage électronique

Nom du fournisseur ou marque commerciale. Klarstein

Adresse du fournisseur: Customer service , Wallstraße 16, 10179 berlin, DE

Référence du modèle: 10045920, 10045921

Type d'appareil de réfrigération:

Appareil à faible niveau de bruit:	Non	Type de construction:	à pose libre
------------------------------------	-----	-----------------------	--------------

Appareil de stockage du vin:	Non	Autre appareil de réfrigération:	Oui
------------------------------	-----	----------------------------------	-----

Paramètres généraux du produit:

Paramètre		Valeur	Paramètre	Valeur
Dimensions hors tout (millimètres)	Hauteur	1 182	Volume total (dm ³ ou l)	138
	Largeur	474		
	Profondeur	498		
IEE		99	Classe d'efficacité énergétique	E
Émissions de bruit acoustique dans l'air [dB(A) re 1 pW]		39	Classe d'émission de bruit acoustique dans l'air	C
Consommation d'énergie annuelle (kWh/an)		180	Classe climatique:	tempérée, subtropicale
Température ambiante minimale (°C) à laquelle l'appareil de réfrigération est adapté		16	Température ambiante maximale (°C) à laquelle l'appareil de réfrigération est adapté	38
Réglage hiver		Non		

Paramètres des compartiments:

Paramètres et valeurs de compartiment				
Type de compartiment	Volume de compartiment (dm ³ ou l)	Réglage de température recommandé pour un stockage optimisé des denrées alimentaires (°C) Ces réglages ne doivent	Pouvoir de congélation (kg/24h)	Defrosting type (auto-defrost=A, manual defrost=M)

			pas être en contradiction avec les conditions de stockage prévues à l'annexe IV, tableau 3		
Garde-manger	Non	-	-	-	-
Stockage du vin	Non	-	-	-	-
Cave	Non	-	-	-	-
Denrées alimentaires fraîches	Oui	98,0	4	-	M
Denrées hautement périssables	Non	-	-	-	-
Sans étoile ou fabrication de glace	Non	-	-	-	-
1 étoile	Non	-	-	-	-
2 étoiles	Non	-	-	-	-
3 étoiles	Non	-	-	-	-
4 étoiles	Oui	40,0	-18	2,0	M
Zone 2 étoiles	Non	-	-	-	-
Compartment à température variable	-	-	-	-	-
Compartiments "quatre étoiles"					
Dispositif de congélation rapide			Non		
Paramètres de la source lumineuse:					
Type de source lumineuse			LED		
Classe d'efficacité énergétique			G		
Durée minimale de la garantie offerte par le fabricant: 24 mois					
Informations supplémentaires:					
Lien internet vers le site web du fabricant où se trouvent les informations visées au point 4 a) de l'annexe du règlement (UE) 2019/2019 de la Commission: https://www.electronic-star.com/					

Gentile cliente,

La ringraziamo per l'acquisto del dispositivo. La preghiamo di leggere attentamente le seguenti indicazioni e di seguirle per evitare eventuali danni. Non ci assumiamo alcuna responsabilità per danni scaturiti da una mancata osservanza delle avvertenze di sicurezza e da un uso improprio del dispositivo. Scansionare il codice QR seguente per accedere al manuale d'uso più attuale e per ricevere informazioni sul prodotto.



INDICE

Indice	71
Avvertenze di sicurezza	72
Descrizione del dispositivo	76
Preparazione per l'utilizzo	77
Messa in funzione	80
Conservare gli alimenti	81
Come risparmiare energia	84
Ricerca dei problemi	86
Pulizia e manutenzione	88
Avviso di smaltimento	90
Produttore e importatore (UK)	90

DATI TECNICI

Nome dell'articolo	10045920, 10045925
Alimentazione	220 - 240 V ~ 50 Hz
Volume del vano interno	138 l
Consumo energetico annuo	180 kWh

AVVERTENZE DI SICUREZZA

Note sulla sicurezza dei bambini e delle persone vulnerabili

- Questo dispositivo può essere utilizzato da bambini a partire da 8 anni e da persone con limitate capacità fisiche, sensoriali o psichiche o che non hanno esperienza e conoscenze sufficienti, solo se sono tenuti sotto controllo o sono stati istruiti sulle modalità di utilizzo sicuro del dispositivo e comprendono i rischi associati.
- I bambini tra i 3 e gli 8 anni possono mettere e togliere alimenti nel frigorifero.
- Assicurarsi che i bambini non giochino con il dispositivo.
- La pulizia e la manutenzione del dispositivo possono essere effettuate da bambini solo se hanno almeno 8 anni e con la dovuta supervisione di un adulto.
- Tenere tutti i materiali di imballaggio lontano dalla portata dei bambini. Pericolo di soffocamento.
- Quando si smaltisce il dispositivo, staccare la spina dalla presa, tagliare il cavo di alimentazione e rimuovere lo sportello. In questo modo si evita che i bambini giocando possano ferirsi con il dispositivo, subire un colpo o rimanere intrappolati all'interno.
- Se questo dispositivo sostituisce un modello vecchio dotato di chiusura a molla sullo sportello o sul coperchio, rendere inutilizzabile la chiusura prima di smaltire la vecchia unità. In questo modo si evita che i bambini rimangano intrappolati all'interno e soffochino.

Avvertenze generiche

- Questo frigorifero non è progettato per l'installazione a incasso.
- Non usare dispositivi meccanici o altri mezzi per accelerare il processo di sbrinamento.
- Non danneggiare il circuito del refrigerante.
- Non utilizzare altri dispositivi elettrici, come ad esempio macchine per il ghiaccio, all'interno dei frigoriferi, a meno che non siano stati approvati a tale scopo dal produttore.
- Se nel dispositivo è presente una lampadina, non toccarla. Se è rimasta accesa per un lungo periodo di tempo, può diventare molto calda. La lampadina fornita con questo dispositivo è un modello speciale che deve essere utilizzato solo con l'unità in dotazione. Questa lampadina non è adatta all'illuminazione domestica. Non utilizzare il dispositivo senza la lampadina.
- Durante il posizionamento del dispositivo, assicurarsi di non schiacciare o danneggiare il cavo di alimentazione.
- Non conservare in questo dispositivo sostanze esplosive come bombolette spray con propellente infiammabile.
- Durante il trasporto e l'installazione del dispositivo, fare attenzione a non danneggiare i componenti del circuito del refrigerante.

- Evitare fiamme libere e fonti di ignizione in prossimità del dispositivo.
- Ventilare accuratamente e regolarmente il locale in cui si trova il dispositivo.
- È pericoloso modificare questo prodotto in qualsiasi modo. Eventuali danni al cavo possono causare cortocircuiti, incendi o scosse elettriche.
- Tutti i componenti elettrici, come spina, cavo di alimentazione e compressore, devono essere sostituiti da un centro di assistenza certificato o da personale qualificato.
- Il cavo di alimentazione non deve essere prolungato.
- Assicurarsi che la spina non venga schiacciata o danneggiata. Una spina schiacciata o danneggiata può surriscaldarsi e provocare un incendio.
- Assicurarsi che la spina del dispositivo sia sempre accessibile.
- Non tirare il cavo di alimentazione.
- Se la presa elettrica è allentata, non inserire la spina. Si corre il rischio di scosse elettriche o incendi.
- Il dispositivo è pesante. Fare attenzione quando lo si sposta.
- Non toccare il vano congelatore con le mani umide o bagnate per non causare abrasioni alla pelle o ustioni da freddo.
- Non posizionare il dispositivo alla luce diretta del sole.
- Il dispositivo è adatto solo per uso domestico e in ambienti simili. Vengono considerati tali:
 - Cucine per il personale presso negozi, uffici e altri contesti lavorativi
 - Agriturismi, hotel, motel e altre strutture residenziali
 - Bed & breakfast
 - Catering e utilizzi similari, al di fuori del commercio al dettaglio

Questo dispositivo contiene il refrigerante isobutano (R600a), un gas naturale con elevata sostenibilità ecologica, ma infiammabile. Sebbene sia infiammabile, non è dannoso per l'ozono e non incrementa l'effetto serra. L'utilizzo di questo refrigerante comporta una maggiore rumorosità del dispositivo. Oltre al rumore del compressore, è possibile sentire anche il flusso del refrigerante. Questo è inevitabile e non ha effetti negativi sulle prestazioni del dispositivo. Fare attenzione durante il trasporto, in modo da non danneggiare il circuito del refrigerante. Perdite di refrigerante possono causare irritazioni agli occhi.

Indicazioni per l'utilizzo quotidiano

- Non mettere alimenti bollenti nel dispositivo.
- Non posizionare gli alimenti direttamente contro la parete posteriore.
- Una volta scongelati, gli alimenti non possono essere congelati nuovamente.
- Conservare i prodotti surgelati confezionati secondo le istruzioni del produttore.
- Non collocare bevande gassate nel vano congelatore, poiché potrebbero esplodere a causa della pressione risultante e danneggiare il dispositivo.
- Aprire lo sportello il più raramente possibile.
- Non lasciare lo sportello aperto troppo a lungo.
- Non impostare il termostato su valori troppo bassi.
- Per ridurre il consumo energetico, lasciare nel dispositivo tutti gli accessori come cassette, ripiani o scaffali.

Indicazioni per l'installazione

- Disimballare il dispositivo e controllare se presenta danni. Non collegare il dispositivo se è danneggiato. Segnalare immediatamente al produttore eventuali danni. Conservare l'imballaggio originale per un'eventuale spedizione di ritorno.
- Attendere almeno quattro ore affinché il refrigerante si distribuisca nel circuito di raffreddamento prima di collegare il dispositivo.
- Assicurarsi che la circolazione dell'aria intorno al dispositivo sia sufficiente. In caso contrario, il dispositivo potrebbe surriscaldarsi.
- I distanziatori del dispositivo dovrebbero essere possibilmente contro la parete. In questo modo si evitano ustioni causate dal contatto con il compressore o il condensatore caldo.
- Il dispositivo non deve essere posizionato vicino a caloriferi o fornelli.
- Assicurarsi che la spina di rete sia sempre accessibile dopo l'installazione del dispositivo.
- Installare questo dispositivo in un luogo in cui la temperatura ambiente corrisponde alla classe climatica indicata sulla sua targhetta.

SN	Bassa	Questo frigorifero è progettato per l'utilizzo a temperature ambiente di 10-32 °C.
N	Temperata	Questo frigorifero è progettato per l'utilizzo a temperature ambiente di 16-32 °C.
ST	Subtropicale	Questo frigorifero è progettato per l'utilizzo a temperature ambiente di 16-38 °C.
T	Tropicale	Questo frigorifero è progettato per l'utilizzo a temperature ambiente di 16-43 °C.

Indicazioni su pulizia e manutenzione

- Prima della pulizia e della manutenzione, spegnere il dispositivo e staccare la spina.
- Non pulire il dispositivo con oggetti metallici. Non utilizzare oggetti appuntiti per rimuovere la brina dal dispositivo. Utilizzare un raschietto di plastica.
- Tutti gli interventi elettrici necessari per la manutenzione del dispositivo devono essere eseguiti da un elettricista qualificato o da una persona competente.

Indicazioni speciali per frigoriferi e refrigeratori con vano congelatore

- I bambini tra i 3 e gli 8 anni possono mettere e togliere alimenti nel frigorifero.
- Durante il posizionamento del dispositivo, assicurarsi di non schiacciare o danneggiare il cavo di alimentazione.
- Assicurarsi che non ci siano prese multiple o alimentatori sul retro del dispositivo.

Per evitare la contaminazione di alimenti, seguire queste indicazioni:

- Se lo sportello resta aperto a lungo, si verifica un significativo aumento della temperatura nei vani del dispositivo.
- Pulire regolarmente le superfici che potrebbero entrare in contatto con gli alimenti. Pulire regolarmente lo scarico dell'acqua.
- Conservare carne e pesce crudi in contenitori appropriati all'interno del frigorifero, affinché tali prodotti non entrino in contatto con o gocciolino su altri alimenti.

Indicazioni sui vani di congelazione

- I vani di congelazione a due stelle sono adatti alla conservazione di alimenti precongelati, alla conservazione o alla preparazione di gelati e alla preparazione di cubetti di ghiaccio.
- I vani di congelazione a una, due e tre stelle non sono adatti al congelamento di alimenti freschi.
- Se il frigorifero rimane vuoto per un lungo periodo di tempo, spegnerlo, sbrinarlo, pulirlo, asciugarlo e lasciare lo sportello aperto per evitare la formazione di muffa all'interno.

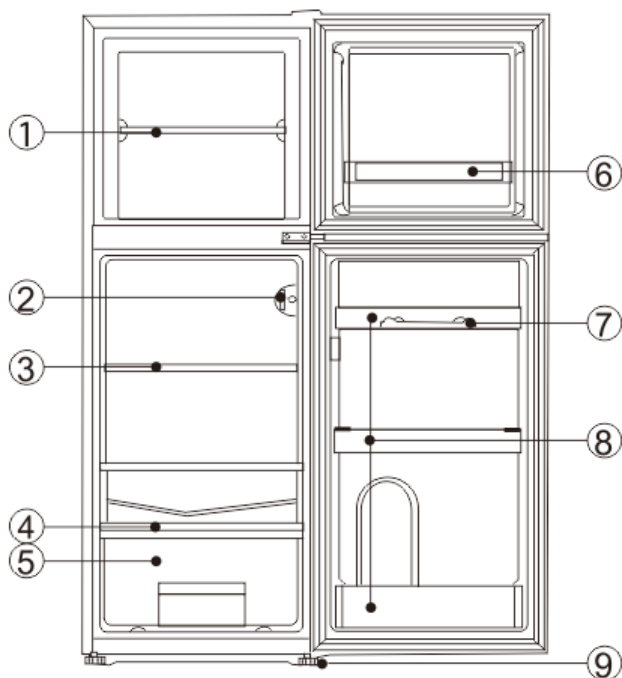


ATTENZIONE

Durante l'utilizzo, la manutenzione e lo smaltimento del dispositivo, fare attenzione al simbolo a sinistra, che si trova sul retro o sul compressore del dispositivo. Questo simbolo avverte della possibilità di eventuali incendi. Nei condotti del refrigerante e nel compressore si trovano sostanze infiammabili. Tenere il dispositivo lontano da fonti di calore durante l'utilizzo, la

manutenzione e lo smaltimento.

DESCRIZIONE DEL DISPOSITIVO



1	Ripiano nel vano congelatore
2	Termostato
3	Ripiano nel vano frigorifero
4	Vano per le verdure
5	Vano crisper per frutta e verdura
6	Ripiani sullo sportello del congelatore
7	Vassoio per le uova
8	Ripiani sullo sportello del frigorifero
9	Piedi d'appoggio regolabili in altezza

PREPARAZIONE PER L'UTILIZZO

Condizioni di ventilazione

Il luogo scelto per il posizionamento del frigorifero deve essere ben ventilato e non deve essere presente troppa aria calda. Non posizionare il frigorifero vicino a fonti di calore, come ad es. un fornello, ed evitare l'esposizione diretta ai raggi del sole, in modo da assicurare una buona efficacia refrigerante e risparmiare energia. Non posizionare il frigorifero in luoghi umidi, in modo da evitare la formazione di ruggine e la dispersione di corrente. Il risultato della divisione dello spazio complessivo della stanza in cui è posizionato il frigorifero e il livello di riempimento del refrigerante del dispositivo non deve essere inferiore a 1 m^3 (spazio)/8 g (refrigerante).

Nota: il livello di riempimento del refrigerante si trova sulla targhetta del dispositivo.

Spazio per dissipare il calore

Durante il funzionamento, il frigorifero rilascia calore nell'ambiente circostante. Per questo motivo è necessario lasciare almeno 30 mm di spazio libero sulla parte superiore, oltre 100 mm su entrambi i lati e oltre 50 mm sul retro.

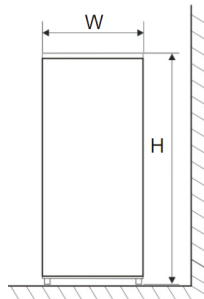


Fig. 1

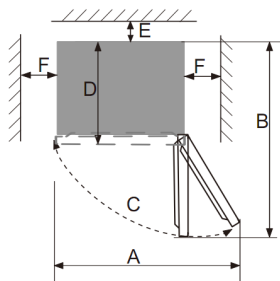


Fig. 2

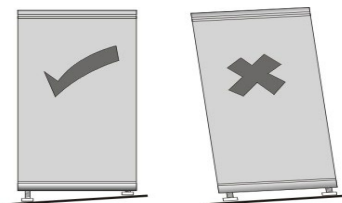
Dimensioni in mm:

W	D	H	A	B	°C	E	E
470	498	845	800	925	130±5	50	100
470	498	1282	800	925	130±5	50	100

Nota: le immagini 1 e 2 indicano solo lo spazio necessario per il dispositivo.

Livellare il frigorifero

Se il frigorifero non è in piano, viene pregiudicato il corretto posizionamento dello sportello e della guarnizione magnetica e ciò può comportare un funzionamento errato del dispositivo. Quando il frigorifero si trova nella sua posizione definitiva, ruotare i piedi d'appoggio per livellare il dispositivo.



Pulizia prima dell'uso

Pulire l'interno del frigorifero con una soluzione delicata a base di bicarbonato di sodio. Sciacquarlo poi con acqua calda e una spugna o un panno umido. Pulire i cestelli e i ripiani con acqua calda e sapone e lasciarli asciugare completamente prima di riposizionarli nel frigorifero. I componenti esterni del frigorifero possono essere puliti con cera lucidante.

Prima del collegamento alla rete elettrica, controllare che la presa utilizzata sia compatibile con la spina in dotazione.

DOPO IL TRASPORTO, ATTENDERE QUATTRO ORE PRIMA DI ACCENDERE IL DISPOSITIVO.

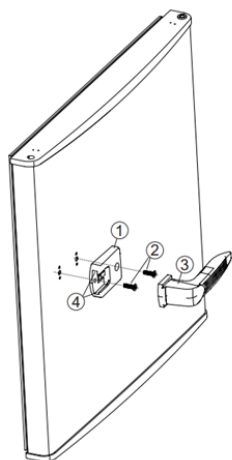
Il refrigerante ha bisogno di tempo per distribuirsi correttamente. Se il dispositivo viene spento, attendere 30 minuti prima di riaccenderlo, in modo che il refrigerante possa ridistribuirsi.

Prima di riempire il frigorifero

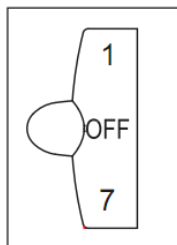
Prima di mettere alimenti nel frigorifero, accenderlo e attendere 24 ore, in modo da permettergli di raggiungere la temperatura ideale e da garantire un funzionamento corretto.

Montare l'impugnatura

1. Montare il fermo per l'impugnatura (pezzo ①) sullo sportello del frigo con entrambe le viti (pezzo ②) e stringerle saldamente con un cacciavite a croce.
2. Far scorrere l'impugnatura (pezzo ③) da sinistra a destra nella fessura del fermo (pezzo ④).



MESSA IN FUNZIONE



Controllo

1. Pulire i componenti del frigorifero con acqua tiepida e un po' di detergente neutro e asciugarli con un panno.

Nota: i componenti elettrici del frigorifero possono essere puliti solo con un panno asciutto.

2. Mettere il termostato in posizione "2" e collegare il dispositivo alla presa elettrica. Il compressore entra in funzione.
3. Controllare se il freezer si è raffreddato dopo 30 minuti di funzionamento.
4. Se i passaggi sopra menzionati si sono svolti senza intoppi, il funzionamento di prova può considerarsi concluso. Il frigorifero funziona regolarmente.

Impostazione della temperatura

La temperatura del dispositivo può essere impostata ruotando la manopola del termostato. Il termostato può essere impostato tra 1 e 7.

- 1 è l'impostazione più calda.
- 7 è l'impostazione più fredda.
- Per spegnere la funzione di raffreddamento, posizionare la manopola su OFF.

Note: le temperature possono essere diverse dai valori impostati a causa dei cicli del compressore e delle condizioni esterne.

Congelamento rapido diretto

1. Con il congelamento rapido, l'acqua negli alimenti si trasforma in cristalli di ghiaccio, in modo tale che la membrana cellulare non si danneggi e il citoplasma non si smarrisca durante lo scongelamento. Così la freschezza originale e i valori nutritivi dei cibi restano preservati.
2. Gli alimenti freschi e il pesce, che devono mantenere le loro proprietà nutritive, vanno congelati in fretta. Per raggiungere un congelamento rapido, girare la manopola in posizione "7" prima di inserire gli alimenti.
3. Dopo aver raggiunto il grado di congelamento desiderato, girare la manopola nella posizione originaria (generalmente il tempo di congelamento rapido non deve superare le 4 ore).

Note: un'impostazione del termostato su "6" o "7" è adatta se la temperatura ambiente è sotto i 16 °C. Se il frigorifero funziona a lungo a una temperatura ambiente normale, questa impostazione può però portare alla formazione di ghiaccio. Si tratta di un fenomeno normale. In questi casi si consiglia di regolare adeguatamente il termostato.

CONSERVARE GLI ALIMENTI

Utilizzo del vano frigorifero

- Pentole e padelle possono essere messe nel frigorifero quando il loro contenuto è a temperatura ambiente.
- Vano per bottiglie, uova, burro, latte, ecc.

Posizionare gli alimenti

- Quando si posizionano gli alimenti, è necessario trovare uno spazio adatto, in modo che il vano non risulti troppo pieno.
- Gli alimenti conservati devono essere avvolti con pellicola o carta pulita e posizionati su diversi ripiani, in modo da evitare la perdita di acqua e la diffusione di odori.
- Lasciare raffreddare gli alimenti a temperatura ambiente prima di metterli nel frigorifero, altrimenti incrementa il consumo di corrente e si forma brina all'interno del dispositivo.

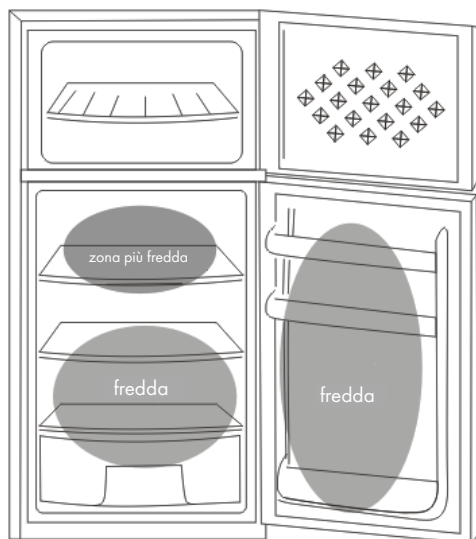
Consigli per una conservazione perfetta degli alimenti nel frigorifero

- Prestare particolare attenzione nel caso di carne e pesce
- La carne cotta deve essere sempre posizionata su un ripiano al di sopra della carne cruda, in modo da evitare la diffusione di batteri. Conservare la carne cruda su un piatto sufficientemente grande da contenere i succhi e coprirli con la pellicola.
- Lasciare spazio intorno agli alimenti
- In questo modo l'aria fredda può circolare all'interno del frigorifero e tutti i componenti rimangono freddi.
- Avvolgere gli alimenti: per evitare che si diffondano odori e che gli alimenti si seccino, coprire gli alimenti o confezionarli separatamente. Non è necessario avvolgere nella pellicola frutta e verdura.
- Gli alimenti precotti devono essere raffreddati correttamente: prima di metterli in frigorifero, lasciare raffreddare gli alimenti precotti. Questo evita un incremento della temperatura all'interno del frigorifero.
- Chiudere lo sportello: per evitare la fuoriuscita di aria fredda, cercare di non aprire troppo spesso lo sportello. Dopo aver fatto la spesa, organizzare gli alimenti da riporre nel frigorifero prima di aprire lo sportello. Aprire lo sportello solo per inserire o rimuovere alimenti dal frigorifero.

Dove riporre gli alimenti all'interno del frigorifero

Zona fredda: qui vengono posizionati gli alimenti che possono essere conservati a lungo nel frigorifero. Latte, uova, yogurt, succhi di frutta, formaggi stagionati, ad es. cheddar. Vasetti aperti e bottiglie con condimenti per insalate, salse e marmellate. Grassi, ad es. burro e margarina, creme spalmabili con pochi grassi, grassi per cucinare e strutto.

Zona più fredda: qui vanno posizionati alimenti che devono essere ben raffreddati



per una conservazione corretta.

- Gli alimenti crudi devono essere sempre avvolti nella pellicola.
- Alimenti precotti e già raffreddati, come piatti pronti, pâté, formaggi freschi.
- Carne precotta, come ad es. prosciutto.
- Insalate già pronte (incluse insalate verdi confezionate, insalata di riso, insalata di patate, ecc.)
- Dessert, ad es. formaggio cremoso, piatti fatti in casa, avanzi o torte a base di panna.

Nota: avvolgere sempre la carne cruda, il pollame e il pesce e conservarli nel vano più in basso del frigorifero. In caso contrario, non conservarli a lungo. In questo modo si evita che gocciolino o che entrino in contatto con altri alimenti. Non conservare gas o liquidi infiammabili nel frigorifero.

Tempi di conservazione consigliati: per i tempi di conservazione consigliati per gli alimenti, guardare le indicazioni sulle rispettive confezioni.

Consigli per una conservazione perfetta degli alimenti nel congelatore

Questo è un vano congelatore a 4 stelle. ❄️❄️❄️❄️

Quando si acquistano prodotti surgelati, fare attenzione alle indicazioni di conservazione sulla confezione. Ogni prodotto surgelato può essere conservato se è contrassegnato con 4 stelle. In genere, questa è la durata indicata sul lato anteriore della confezione dove c'è scritto: "Da consumarsi preferibilmente entro".

Scegliere attentamente le confezioni: assicurarsi che la confezione dei prodotti surgelati sia intatta.

Acquistare i prodotti surgelati per ultimi: quando si fa la spesa, acquistare sempre i prodotti surgelati per ultimi.

Conservare insieme i prodotti surgelati: mentre si fa la spesa e si torna a casa, tenere insieme i prodotti surgelati in modo che rimangano più freddi.

Mettere via subito i prodotti surgelati: non acquistare prodotti surgelati se non è possibile metterli subito in congelatore. Nella maggior parte dei supermercati e nei centri per il bricolage è possibile acquistare speciali sacchetti isolanti. Questi mantengono più a lungo la temperatura dei prodotti surgelati.

Scongelare i prodotti surgelati: alcuni alimenti non devono essere scongelati prima della cottura. Verdure e pasta possono essere direttamente messe nell'acqua bollente o cotte al vapore. Salse e zuppe congelate possono essere messe in una pentola e scaldate lentamente, fino a quando sono scongelate.

Consigli utili per congelare alimenti freschi: utilizzare alimenti di qualità e trattarli il meno possibile. Congelando gli alimenti in piccole quantità, si congeleranno più rapidamente, avranno bisogno di meno tempo per scongelarsi e potranno essere consumati nelle quantità desiderate.

Preparazioni per il congelamento

- Lasciare raffreddare completamente gli alimenti cotti.
Raffreddare il più possibile gli alimenti in frigorifero prima di congelarli.
Prima di congelarli, valutare come si vorranno preparare gli alimenti.
Non congelare gli alimenti in contenitori di metallo, se si desidera scaldarli direttamente in microonde dopo averli tolti dal congelatore.
- Per alimenti acidi (come agrumi), utilizzare appositi sacchetti per il congelamento (disponibili nei supermercati), pellicole per il congelamento, sacchetti in polietilene, contenitori di plastica e carta stagnola.
- Non utilizzare vetro o pellicola trasparente sottile. Non utilizzare contenitori per alimenti usati (a meno che siano stati lavati a fondo in precedenza).
- Rimuovere più aria possibile dai contenitori. È possibile acquistare un'apposita pompa per aspirare l'aria dalle confezioni.
- Se si congelano liquidi, lasciare spazio sufficiente nel contenitore, dato che si espandono.
- Per sfruttare al meglio lo spazio nel freezer, congelare i liquidi (o piatti contenenti liquidi, come stufati) in blocchi quadrati.
- Versare il liquido in un sacchetto di polietilene posizionato in un contenitore quadrato. Congelarlo in questo modo, togliere poi il sacchetto dal contenitore e chiuderlo.

Utilizzo del vano congelatore

1. Se il dispositivo viene utilizzato a lungo al di sotto del valore di temperatura minimo per cui è progettato il frigorifero, potrebbe non funzionare correttamente (il contenuto può scongelarsi o la temperatura nel congelatore può diventare troppo alta).
2. Le temperature interne possono essere influenzate da fattori come il luogo di posizionamento del frigorifero, la temperatura ambiente e la frequenza di apertura dello sportello. Se necessario, posizionare un avvertimento che indica il bisogno di modificare l'impostazione della temperatura per tenere conto di questi fattori.
3. Non conservare in congelatore le bevande gassate. Alcuni prodotti, ad es. i ghiaccioli, non devono essere consumati se sono troppo freddi. Non superare la durata di conservazione consigliata dal produttore per nessun tipo di alimento.
4. Un innalzamento della temperatura degli alimenti congelati durante lo sbrinamento manuale, la manutenzione o la pulizia può accorciare la durata di conservazione.
5. Si consiglia di avvolgere gli alimenti surgelati in diversi strati, separati dal fondo di vetro.
6. Se l'aggregato di raffreddamento non funziona per tempi prolungati (blackout o malfunzionamento del sistema refrigerante), controllare i prodotti congelati con estrema cura.

COME RISPARMIARE ENERGIA

- Posizionare il frigorifero nella zona più fredda della stanza, al riparo dai raggi del sole e lontano da condotti del riscaldamento o da aperture di ventilazione. Non posizionare il frigorifero vicino a dispositivi che generano calore, come fornelli, forni o lavastoviglie.
- Lo sportello del frigorifero deve restare aperto solo per il tempo strettamente necessario; non mettere alimenti caldi nel frigorifero.
- Organizzare il frigorifero in modo da non dover aprire troppo spesso lo sportello, rimuovere solo i prodotti necessari in una volta sola e richiudere lo sportello il prima possibile.
- Lo sportello del frigorifero deve essere chiuso correttamente per evitare un maggiore consumo di energia e la formazione di ghiaccio in eccesso e/o condensa all'interno.
- La costante circolazione di aria fredda mantiene omogenea la temperatura all'interno del frigorifero. Per questo è importante distribuire correttamente gli alimenti, in modo da facilitare la circolazione dell'aria.
- Coprire gli alimenti e asciugare i contenitori prima di metterli in frigorifero. In questo modo si riduce la formazione di umidità all'interno del dispositivo.
- Non riempire eccessivamente il frigorifero e non bloccare l'afflusso di aria fredda. In caso contrario, il frigorifero resta in funzione più a lungo e consuma più energia. Non rivestire i ripiani con carta stagnola, carta cerata o panni di

carta. I rivestimenti ostacolano la circolazione di aria fredda, rendono meno efficiente il frigorifero e, di conseguenza, gli alimenti potrebbero andare a male.

- In caso di assenza prolungata (ad es. durante le vacanze), si consiglia di spegnere il frigorifero, togliere tutti gli alimenti e pulirlo. Lasciare lo sportello leggermente aperto, in modo da evitare la formazione di muffa e cattivi odori. Questo non ha alcuna conseguenza quando si collega nuovamente il frigorifero all'alimentazione.
- Nel caso di brevi periodi di assenza (ad es. durante un viaggio), il frigorifero può restare acceso. Tenere presente, che durante l'assenza potrebbero esserci dei blackout.

RICERCA DEI PROBLEMI

Problema	Possibile causa e soluzioni
Il dispositivo non funziona.	La spina non è collegata.
	Il dispositivo è spento.
	Il fusibile è saltato o guasto.
Il dispositivo non è sufficientemente freddo	Controllare la temperatura impostata.
	L'ambiente richiede un'impostazione più bassa.
	Lo sportello è stato aperto con troppa frequenza.
	Lo sportello non è chiuso correttamente.
	La guarnizione dello sportello non tiene correttamente.
La luce non funziona.	La spina non è collegata.
	Il fusibile è saltato o guasto.
	La lampadina è guasta.
	L'interruttore della luce è in posizione "off".
Il dispositivo si spegne e riaccende di frequente.	La temperatura ambiente è più alta del solito.
	Ci sono molte bottiglie nel dispositivo.
	Lo sportello è stato aperto con troppa frequenza.
	Lo sportello non è chiuso correttamente.
	La temperatura non è impostata correttamente.
	La guarnizione dello sportello non tiene correttamente.
Vibrazioni	Controllare che il dispositivo sia in piano.
Il dispositivo è molto rumoroso.	Il refrigerante è in circolo. Rumori dovuti al flusso del refrigerante non sono indice di malfunzionamenti e sono del tutto normali.
	Dopo ogni ciclo di raffreddamento si percepisce un rumore gorgogliante, segno che il refrigerante è ancora in circolo.
	La contrazione e l'espansione delle pareti interne può causare schricchiolii.
	Il dispositivo non è in piano.
Lo sportello non si chiude correttamente.	Il dispositivo non è in piano.
	La direzione di apertura dello sportello è stata cambiata ma lo sportello non è stato installato correttamente.
	Guarnizione o magneti danneggiati.
	I ripiani sporgono eccessivamente.

La vaschetta di gocciolamento trabocca.	Ci sono troppi alimenti nel frigorifero o gli alimenti contengono troppa acqua e causano uno sbrinamento elevato.
	Gli sportelli non sono chiusi correttamente e ciò comporta la formazione di ghiaccio dovuta all'afflusso di aria e una quantità d'acqua sempre maggiore a causa dello sbrinamento.
L'alloggiamento è molto caldo	Questo è normale ed è dovuto alla dissipazione del calore dal condensatore integrato attraverso l'alloggiamento.
	Se l'alloggiamento diventa caldo a causa della temperatura esterna elevata, potrebbero esserci troppi alimenti all'interno o lo spegnimento automatico del compressore è guasto. Per garantire una dissipazione del calore corretta, assicurare una buona ventilazione.
Condensa sulle superfici	In caso di umidità esterna elevata, la condensa sulle superfici esterne e sulle guarnizioni dello sportello è normale. Rimuovere la condensa con un panno asciutto e pulito.

Manutenzione

La manutenzione di questo prodotto deve essere realizzata da un tecnico autorizzato e devono essere utilizzate solo parti di ricambio originali.

Non cercare assolutamente di riparare il dispositivo autonomamente.

Le riparazioni effettuate da persone inesperte possono causare lesioni o gravi malfunzionamenti. Rivolgersi al punto vendita in cui è stato acquistato il dispositivo.

Se il dispositivo non viene utilizzato per periodi prolungati, scollegarlo dall'alimentazione elettrica, rimuovere tutti gli alimenti, pulirlo e lasciarlo socchiuso lo sportello per evitare la formazione di cattivi odori.

Sostituzione della lampada

Il frigorifero si serve di una lampada LED per l'illuminazione, che si contraddistingue attraverso il basso consumo energetico e la lunga durata. Nel caso di anomalie, rivolgersi al servizio di assistenza ai clienti, che può sostituire la lampada LED.

PULIZIA E MANUTENZIONE

Sbrinare

Dopo lunghi utilizzi, sulla parete interna del congelatore (o sull'evaporatore) si forma un sottile strato di ghiaccio, che, se più spesso di 5 mm, potrebbe compromettere l'efficacia refrigerante. In tal caso, rimuovere con cura lo strato di ghiaccio con un raschietto di plastica e non utilizzare oggetti metallici o appuntiti. Lo strato di ghiaccio deve essere rimosso ogni 3 mesi circa. Se il normale utilizzo dei cassetti e l'accesso agli alimenti viene compromesso dallo strato di ghiaccio, rimuoverlo. Seguire questi passaggi per rimuovere il ghiaccio:

1. Togliere gli alimenti congelati, spegnere l'alimentazione, aprire lo sportello del frigo e rimuovere il ghiaccio con un raschietto di plastica, facendo attenzione. Per velocizzare il processo di sbrinamento, si consiglia di mettere nel frigo/ congelatore una ciotola piena di acqua bollente. Quando gli strati di ghiaccio si staccano, rimuoverli con un raschietto di plastica.
2. Dopo lo sbrinamento, pulire il frigo/congelatore e riattivare l'alimentazione.

Pulire l'interno del frigorifero

Dopo lo sbrinamento, pulire l'interno del frigorifero con una soluzione delicata a base di bicarbonato di sodio. Sciacquarlo poi con acqua calda e una spugna o un panno umido e asciugarlo. Pulire i cestelli con acqua calda e sapone e lasciarli asciugare completamente prima di riposizionarli nel frigorifero.

Pulire l'esterno del frigorifero

Per pulire l'esterno del frigorifero, utilizzare un detergente comune, non abrasivo, diluito con acqua calda.

La griglia del condensatore sul retro del frigorifero e i componenti adiacenti possono essere aspirati con l'attacco a spazzola dell'aspirapolvere.

Non utilizzare detergenti aggressivi, spugne abrasive o solventi per pulire i componenti del frigorifero.

Spostare il frigorifero

Luogo di posizionamento: non posizionare il frigorifero/congelatore vicino a fonti di calore, come forni, boiler o termosifoni. Evitare anche l'esposizione diretta ai raggi del sole.

Vacanze

- Spegnere il frigorifero prima di staccare la spina dalla presa.
- Rimuovere tutti gli alimenti.
- Pulire il frigorifero.
- Lasciare lo sportello leggermente aperto per evitare l'eventuale formazione di condensa, muffa o cattivi odori.

- Prestare particolare attenzione in presenza di bambini. I bambini non devono giocare con il dispositivo.
- Vacanza breve: lasciare il frigorifero in funzione durante una vacanza di meno di tre settimane.
- Vacanza lunga: se il dispositivo non viene utilizzato per diversi mesi, rimuovere tutti gli alimenti, spegnere il frigorifero e staccare la spina. Pulire e asciugare bene l'interno. Per prevenire la formazione di odori e muffa, lasciare lo sportello leggermente aperto: se necessario, rimuovere lo sportello o bloccarlo.

AVVISO DI SMALTIMENTO



Se nel vostro Paese sono vigenti regolamenti legislativi relativi allo smaltimento di dispositivi elettrici ed elettronici, questo simbolo sul prodotto o sull'imballaggio indica che non è consentito smaltire questo prodotto insieme ai rifiuti domestici. Il dispositivo deve invece essere portato in un centro di raccolta per il riciclaggio di dispositivi elettrici ed elettronici. Lo smaltimento conforme tutela l'ambiente e salvaguarda la salute del prossimo da conseguenze negative. Informazioni riguardanti il riciclaggio e lo smaltimento di questo prodotto sono disponibili presso l'amministrazione locale o il servizio di smaltimento dei rifiuti.

PRODUTTORE E IMPORTATORE (UK)

Produttore:

Chal-Tec GmbH, Wallstraße 16, 10179 Berlino, Germania.

Importatore per la Gran Bretagna:

Berlin Brands Group UK Limited

PO Box 42

272 Kensington High Street

London, W8 6ND

United Kingdom

Scheda informativa del prodotto

REGOLAMENTO DELEGATO (UE) 2019/2016 DELLA COMMISSIONE per quanto riguarda l'etichettatura energetica degli apparecchi di refrigerazione

Nome o marchio del fornitore: Klarstein

Indirizzo del fornitore: Customer service , Wallstraße 16, 10179 berlin, DE

Identificativo del modello: 10045920, 10045921

Tipo di apparecchio di refrigerazione:

Apparecchio a bassa rumorosità:	No	Tipo di apparecchio:	a libera installazione
Frigorifero cantina:	No	Altro apparecchio di refrigerazione:	Si

Parametri generali del prodotto:

Parametro	Valore	Parametro	Valore
Dimensioni complessive (millimetri)	Altezza	Volume totale (dm ³ o l)	138
	Larghezza		
	Profondità		
EEL	99	Classe di efficienza energetica	E
Emissioni di rumore aereo (dB(A) re 1 pW)	39	Classe di emissione di rumore aereo	C
Consumo annuo di energia (kWh/a)	180	Classe climatica:	temperata, subtropicale
Temperatura ambiente minima (°C) per la quale l'apparecchio di refrigerazione è adatto	16	Temperatura ambiente massima (°C) per la quale l'apparecchio di refrigerazione è adatto	38
Configurazione invernale	No		

Parametri degli scomparti:

Parametri e valori degli scomparti			
Tipo di scomparto	Volume dello scomparto (dm ³ o l)	Impostazioni di temperatura raccomandate per una conservazione ottimale degli alimenti (°C)	Capacità di congelamento (kg/24 h)
			Defrosting type (auto-defrost=A, manual defrost=M)

			Queste impostazioni non sono in contrasto con le condizioni di conservazione di cui all'allegato IV, tabella 3		
Dispensa	No	-	-	-	-
Cantina	No	-	-	-	-
Temperatura moderata	No	-	-	-	-
Alimenti freschi	Sì	98,0	4	-	M
Raffreddamento	No	-	-	-	-
0 stelle o produzione di ghiaccio	No	-	-	-	-
1 stella	No	-	-	-	-
2 stelle	No	-	-	-	-
3 stelle	No	-	-	-	-
4 stelle	Sì	40,0	-18	2,0	M
Sezione a 2 stelle	No	-	-	-	-
Scomparto a temperatura variabile	-	-	-	-	-
Per gli scomparti a 4 stelle					
Congelamento rapido			No		
Parametri della sorgente luminosa:					
Tipo di sorgente luminosa			LED		
Classe di efficienza energetica			G		
Durata minima della garanzia offerta dal fabbricante: 24 mesi					
Informazioni supplementari:					
Link al sito web del fabbricante, che riporta le informazioni di cui all'allegato, punto 4, lettera a), del regolamento (UE) 2019/2019 della Commissione: https://www.electronic-star.com/					

Estimado cliente:

Le felicitamos por la adquisición de este producto. Lea atentamente el siguiente manual y siga cuidadosamente las instrucciones de uso con el fin de evitar posibles daños. La empresa no se hace responsable de los daños causados por el incumplimiento de las instrucciones y el uso indebido. Escanee el siguiente código QR para acceder al último manual de usuario y a más información sobre el producto.



CONTENIDO

Contenido 93
Indicaciones de seguridad 94
Descripción del aparato 98
Preparación antes del uso 99
Puesta en marcha 102
Almacenamiento de alimentos 103
Cómo ahorrar energía 106
Búsqueda de errores 108
Limpieza y cuidado 110
Indicaciones sobre la retirada del aparato 112
Fabricante e importador (Reino Unido) 112

DATOS TÉCNICOS

Nombre del artículo	10045920, 10045925
Suministro eléctrico	220 - 240 V ~ 50 Hz
Volumen	138 l
Consumo de energía anual	180 kWh

INDICACIONES DE SEGURIDAD

Indicaciones sobre la seguridad de los niños y las personas vulnerables

- Este aparato puede ser utilizado por niños a partir de 8 años y por personas con capacidades físicas, sensoriales o mentales reducidas o con falta de experiencia y conocimientos, siempre que se les haya supervisado o instruido sobre el uso del aparato de forma segura y entiendan los peligros que conlleva.
- Los niños de 3 a 8 años pueden introducir y sacar los alimentos del frigorífico.
- Asegúrese de que los niños no jueguen con el aparato.
- Los niños mayores de 8 años solo pueden llevar a cabo la limpieza y el mantenimiento del aparato si se encuentran bajo supervisión.
- Mantenga todos los envases fuera del alcance de los niños. ¡Existe peligro de asfixia!
- Al desechar el aparato, desconecte el enchufe de la toma de corriente, corte el cable de alimentación y desmonte la puerta. Así evitará que los niños se lesionen con el aparato, se den un golpe o se queden atrapados en su interior si juegan con él.
- Si este aparato sustituye a otro más antiguo con cierre de muelle y pestillo en la puerta o la tapa, inutilice el cierre de muelle y el pestillo antes de deshacerse del aparato antiguo. Así evitará que los niños se queden atrapados dentro y se asfixien.

Indicaciones generales

- Este aparato frigorífico no está destinado a ser utilizado como aparato empotrado.
- No utilice dispositivos mecánicos u otros medios para acelerar el proceso de descongelación.
- No dañe el circuito de refrigerante.
- No utilice otros aparatos eléctricos, como máquinas de producción de hielo, dentro de los frigoríficos, a no ser que estén homologados para ello por el fabricante.
- Si hay una bombilla en el aparato, no la toque. Si ha estado encendida durante mucho tiempo, puede calentarse mucho. La bombilla suministrada con este aparato es una bombilla especial que sólo debe utilizarse con el aparato suministrado. Esta bombilla no es adecuada para la iluminación del hogar. No utilice el aparato sin la bombilla.
- Al colocar el aparato, procure no doblar o dañar el cable de alimentación.
- No almacene en este aparato sustancias explosivas, como botes de spray con propelente inflamable.
- Durante el transporte y la instalación del aparato, asegúrese de no dañar ningún componente del circuito de refrigeración.

- Evite las llamas y las fuentes de ignición cerca del aparato.
- Ventile a fondo y con regularidad la habitación donde se encuentra el aparato.
- Es peligroso modificar este producto de cualquier manera. Cualquier daño en el cable puede provocar un cortocircuito, un incendio o una descarga eléctrica.
- Todos los componentes eléctricos, como los enchufes, los cables de alimentación y el compresor, deben ser sustituidos por un centro de servicio certificado o por personal de servicio cualificado.
- No alargue el cable de alimentación.
- Asegúrese de que el enchufe de la red no esté aplastado o dañado. Un enchufe pinchado o dañado puede sobrecalentarse y provocar un incendio.
- Asegúrese de que el enchufe del aparato quede siempre accesible.
- Nunca tire del cable de alimentación.
- Si la toma de corriente está suelta, no conecte el enchufe a la red. Existe riesgo de descarga eléctrica o de incendio.
- El aparato es pesado. Tenga cuidado cuando lo mueva.
- No toque el compartimento del congelador cuando tenga las manos húmedas o mojadas, ya que puede provocar abrasiones en la piel o quemaduras por el frío.
- No coloque el aparato bajo la luz directa del sol.
- Este aparato no está indicado para uso comercial, sino doméstico o en entornos similares. Entre ellos se incluyen:
 - En cocinas de personal de negocios, salas de reuniones y otras zonas comerciales
 - En granjas, hoteles, moteles y otros establecimientos hoteleros
 - En pensiones que ofrecen desayuno (Bed & Breakfast)
 - En caterings y usos similares fuera del comercio minorista

Este aparato contiene el refrigerante isobutano (R600a), un gas natural que no es nocivo para el medioambiente pero sí inflamable. Aunque sea inflamable, no es perjudicial para la capa de ozono ni aumenta el efecto invernadero. La utilización de este refrigerante provoca un aumento de ruido del aparato. Además del ruido del compresor, podrá escuchar también el flujo del refrigerante. Este hecho es inevitable y no produce ningún efecto negativo en el rendimiento del aparato. Durante el transporte, tenga cuidado para evitar dañar el circuito de refrigeración. Las fugas de refrigerante pueden irritar los ojos.

Indicaciones sobre el uso diario correcto

- No coloque alimentos calientes en el aparato.
- No coloque los alimentos directamente contra la pared trasera.
- Los alimentos congelados no deben volver a congelarse después de la descongelación.
- Conserve los alimentos congelados envasados según las instrucciones del fabricante de los mismos.
- No coloque bebidas gaseosas en el compartimiento del congelador, ya que pueden explotar debido a la presión resultante y dañar el aparato.
- Abra la puerta con la menor frecuencia posible.
- No deje la puerta abierta demasiado tiempo.
- No ajuste el termostato demasiado bajo.
- Para reducir el consumo de energía, deje todos los accesorios, como cajones, estantes o estanterías, en el aparato.

Notas sobre la instalación

- Desembale el aparato y compruebe si presenta daños. No conecte el aparato si está averiado. Informe inmediatamente al fabricante de cualquier daño. Conserve el embalaje original para una posible devolución.
- Espere al menos cuatro horas para que el refrigerante se distribuya en el circuito de refrigeración antes de conectar el aparato.
- Asegúrese de que hay suficiente circulación de aire alrededor del aparato. De lo contrario, el aparato puede sobrecalentarse.
- Los separadores del aparato deben estar contra la pared si es posible. Esto evitará las quemaduras causadas por tocar el compresor o el condensador calientes.
- No coloque el aparato cerca de radiadores o cocinas.
- Asegúrese de que el enchufe de la red sea accesible en todo momento después de instalar el aparato.
- Instale este aparato en un lugar donde la temperatura ambiente corresponda a la clase climática indicada en la placa de características del aparato:

SN	Baja	Este frigorífico está diseñado para su uso a temperaturas ambiente de 10-32 °C.
N	Moderada	Este frigorífico está diseñado para su uso a temperaturas ambiente de 16-32 °C.
ST	Subtropical	Este frigorífico está diseñado para su uso a temperaturas ambiente de 16-38 °C.
T	Tropical	Este frigorífico está diseñado para su uso a temperaturas ambiente de 16 - 43 °C.

Indicaciones sobre la limpieza y el mantenimiento

- Apague el aparato y desconecte el enchufe de la toma de corriente antes de limpiarlo o de realizar algún mantenimiento.
- No limpie el aparato con objetos metálicos. No utilice objetos afilados para eliminar la escarcha del aparato. Utilice un rascador de plástico.
- Todos los trabajos eléctricos necesarios para el mantenimiento del aparato deben ser realizados por un electricista cualificado o una persona competente.

Instrucciones especiales para frigoríficos y frigoríficos con congelador

- Los niños de 3 a 8 años pueden introducir y sacar los alimentos del frigorífico.
- Al colocar el aparato, tenga cuidado de no atrapar o dañar el cable de alimentación.
- Asegúrese de que no hay adaptadores múltiples o fuentes de alimentación en la parte posterior del aparato.

Para evitar la contaminación de los alimentos, siga las siguientes instrucciones:

- La apertura de la puerta durante un período prolongado puede provocar un aumento significativo de la temperatura en los compartimentos del aparato.
- Limpie regularmente las superficies que puedan estar en contacto con los alimentos. Limpie el drenaje de agua regularmente.
- Almacene la carne y el pescado crudos en recipientes adecuados en el frigorífico para que la carne y el pescado no entren en contacto con otros alimentos ni goteen sobre ellos.

Notas sobre los compartimentos del congelador

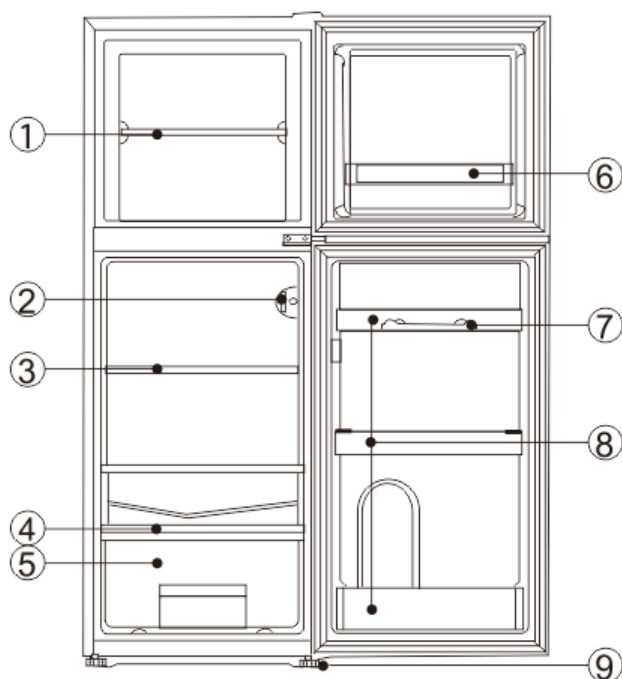
- Los compartimentos del congelador de dos estrellas son adecuados para almacenar alimentos precongelados, guardar o hacer helados y cubitos de hielo.
- Los congeladores de una, dos y tres estrellas no son adecuados para congelar alimentos frescos.
- Si el frigorífico permanece vacío durante mucho tiempo, apáguelo, descongélelo, límpielo, séquelo y deje la puerta abierta para evitar la formación de moho en el aparato.



ADVERTENCIA

Cuando utilice, repare o deseche el aparato, busque el símbolo de la izquierda situado en la parte posterior o en el compresor del aparato. Este símbolo advierte de posibles incendios. Hay sustancias inflamables en los conductos de refrigerante y en el compresor. Mantenga el aparato alejado de fuentes de fuego durante su uso, mantenimiento y eliminación.

DESCRIPCIÓN DEL APARATO



1	Estanterías del congelador
2	Termostato
3	Estanterías en el frigorífico
4	Compartimento para verduras
5	Cajón para verduras y frutas
6	Almacenamiento en la puerta del compartimento congelador
7	Huevera
8	Compartimentos de la puerta
9	Pies niveladores

PREPARACIÓN ANTES DEL USO

Condiciones de ventilación

El lugar elegido para instalar el frigorífico debe estar bien ventilado y tener poco aire caliente. No coloque el frigorífico cerca de una fuente de calor, como una cocina, y evite la luz solar directa para garantizar el efecto de refrigeración y ahorrar energía al mismo tiempo. No coloque el frigorífico en un lugar húmedo para evitar que se oxide y pierda electricidad. El resultado de dividir el espacio total del local en el que está instalado el frigorífico por la carga de refrigerante del frigorífico no debe ser inferior a $1 \text{ m}^3 (\text{local})/8 \text{ g}$ (refrigerante).

Nota: La carga de refrigerante del frigorífico puede consultarse en la placa de características.

Espacio para la disipación del calor

Durante el funcionamiento, el frigorífico libera calor al ambiente. Por lo tanto, debe dejarse al menos 30 mm de espacio libre en la parte superior, más de 100 mm a ambos lados y más de 50 mm en la parte trasera de la nevera.

Dimensiones en mm:

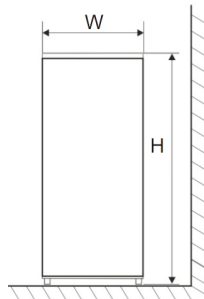


Figura 1

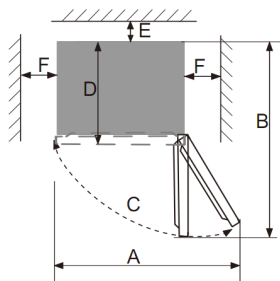


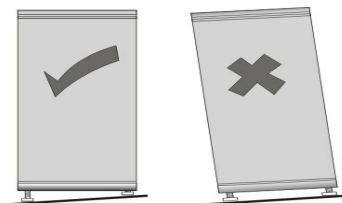
Figura 2

W	D	H	A	B	°C	E	E
470	498	845	800	925	130±5	50	100
470	498	1282	800	925	130±5	50	100

Nota: Las figuras 1 y 2 sólo ilustran el espacio requerido por el aparato.

Nivelación del frigorífico

Si el frigorífico no está nivelado, la alineación de la puerta y la junta magnética se verán perjudicadas, lo que puede provocar que el frigorífico no funcione correctamente. Una vez que el frigorífico esté en su posición definitiva, ajuste las patas niveladoras de la parte delantera girándolas.



Limpeza después del uso

Limpe el interior del frigorífico con una solución débil de bicarbonato sódico. A continuación, enjuague con agua tibia y una esponja o paño húmedo. Lave las cestas y los estantes con agua tibia jabonosa y deje que se sequen completamente antes de volver a colocarlos en el frigorífico. Las partes externas del frigorífico pueden limpiarse con cera abrillantadora.

Antes de enchufarlo, compruebe que su toma de corriente es compatible con el enchufe suministrado.

NO ENCIENDA EL APARATO HASTA QUE HAYAN TRANSCURRIDO CUATRO HORAS DESDE EL TRANSPORTE DEL FRIGORÍFICO.

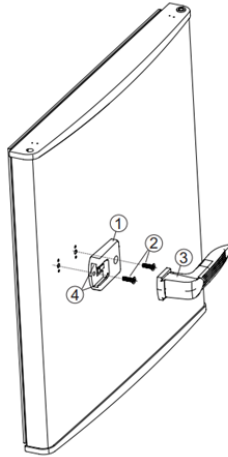
El líquido refrigerante necesita tiempo para asentarse. Si el aparato se apaga en algún momento, espere 30 minutos antes de volver a encenderlo para que el líquido refrigerante se asiente.

Antes de llenar el frigorífico

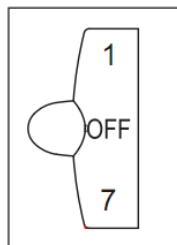
Antes de guardar alimentos en el frigorífico, enciéndalo y espere 24 horas para comprobar que funciona correctamente y que ha alcanzado la temperatura adecuada.

Colocación del asa

1. Monte el tope del asa (parte ①) en la puerta del refrigerador con los dos tornillos (parte ②) y luego apriete los tornillos con un destornillador phillips.
2. Deslice el (parte ③) de izquierda a derecha en la ranura del tope del asa (parte ④).



PUESTA EN MARCHA



Comprobación

1. Limpie las piezas del frigorífico con agua tibia que contenga un poco de detergente neutro y agua clara y séquelas con un paño.

Nota: Las partes eléctricas del frigorífico sólo deben limpiarse con un paño seco.

2. Gire el mando del termostato a la posición "2" y conecte el congelador a la toma de corriente. El compresor se pone en marcha.
3. Después de 30 minutos de funcionamiento, compruebe si el congelador está frío.
4. Si los pasos anteriores tuvieron éxito, la operación de prueba ha finalizado. La nevera funciona normalmente.

Configurar la temperatura

La temperatura del aparato puede ajustarse girando el mando del termostato. El termostato puede ajustarse entre 1 y 7.

- 1 es el ajuste más cálido.
- 7 es el ajuste más frío.
- Coloque el mando en OFF para desconectar la función de refrigeración.

Notas: Las temperaturas pueden diferir de las temperaturas ajustadas debido a los ciclos del compresor y a las condiciones exteriores.

Congelación rápida directa

1. Como resultado de la congelación rápida, el agua de los alimentos se forma en finos cristales de hielo, de modo que la membrana celular no se daña y el citoplasma no se pierde durante la descongelación, lo que conserva la frescura original y el valor nutricional de los alimentos.
2. Los alimentos frescos y el pescado, que deben tener una larga vida útil, deben congelarse rápidamente. Para lograr una congelación rápida, coloque el interruptor giratorio en el nivel "7" antes de agregar los alimentos.
3. Después de la congelación rápida, vuelva a girar la perilla al modo original (en general, el tiempo de congelación rápida no puede exceder las 4 horas).

Notas: El ajuste del termostato "6" o "7" es adecuado si la temperatura ambiente es inferior a 16 °C. Sin embargo, puede provocar la formación de hielo si el refrigerador funciona a temperatura ambiente normal durante mucho tiempo en esta configuración, lo cual es un fenómeno normal. En tal caso, es aconsejable ajustar la configuración del termostato en consecuencia.

ALMACENAMIENTO DE ALIMENTOS

Uso del compartimento frigorífico

- Los utensilios de cocina pueden colocarse en el frigorífico para mantenerlos frescos después de que la temperatura haya bajado a temperatura ambiente.
- Portabotellas para huevos, mantequilla, leche, bebidas embotelladas, etc.

Colocación de alimentos

- Los alimentos deben almacenarse en un lugar adecuado para que no estén demasiado llenos.
- Los alimentos que se vayan a almacenar deberán envolverse en film de plástico limpio o film transparente y distribuirse en varios estantes para evitar la contaminación y la pérdida de agua y olores.
- Enfríe los alimentos calientes a temperatura ambiente antes de almacenarlos, de lo contrario aumentará el consumo de electricidad y puede formarse escarcha en el interior.

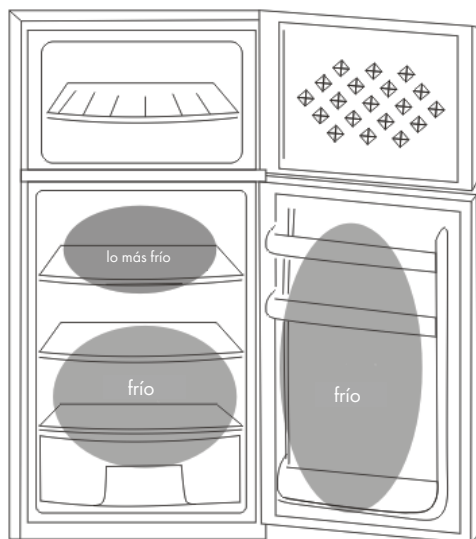
Consejos para una perfecta conservación de los alimentos en el frigorífico

- Tenga especial cuidado con la carne y el pescado
- La carne cocinada debe guardarse siempre en un estante por encima de la carne cruda para evitar la transmisión de bacterias. Guarde la carne cruda en un plato lo suficientemente grande para recoger los jugos y cúbrala con film transparente o papel de aluminio.
- Deje espacio alrededor de los alimentos
- Esto permite que circule el aire frío del frigorífico y mantiene frías todas las partes del frigorífico.
- Esto permite que circule el aire frío del frigorífico y mantiene frías todas las partes del frigorífico. La fruta y la verdura no necesitan envoltura.
- Los alimentos precocinados deben enfriarse adecuadamente: Deje enfriar los alimentos precocinados antes de introducirlos en el frigorífico. Así se evita que aumente la temperatura interna del frigorífico.
- Cierre la puerta: Para evitar que se escape el aire frío, procure no abrir la puerta con demasiada frecuencia. Cuando vuelva de la compra, clasifique los alimentos que vaya a guardar en el frigorífico antes de abrir la puerta. Abra la puerta sólo para meter o sacar alimentos.

Dónde guardar los alimentos en el frigorífico

Zona fría: es donde se almacenan los alimentos que tienen una vida útil más larga si se mantienen fríos. Leche, huevos, yogur, zumos de fruta, queso duro, por ejemplo cheddar. Frascos y botellas abiertos de aliños para ensaladas, salsas y mermeladas. Grasas, por ejemplo, mantequilla, margarina, grasas para untar bajas en grasa, grasas para cocinar y manteca de cerdo.

Zona más fría: aquí deben almacenarse los alimentos que necesitan refrigeración para mantenerse seguros.



- Los alimentos crudos y sin cocinar deben envolverse siempre.
- Alimentos precocinados refrigerados, por ejemplo, platos preparados, pasteles de carne, quesos blandos.
- Carne precocinada, por ejemplo, jamón,
- Ensaladas preparadas (incluidas ensaladas verdes mixtas envasadas, arroz, ensalada de patatas, etc.).
- Postres, por ejemplo, crema de queso, platos caseros y sobras o pasteles de nata.

Nota: Envuelva siempre las carnes, aves y pescados crudos y guárdelos en el compartimento más bajo del refrigerador. Si es así, no lo dejes por mucho tiempo. De esta forma evitas fugas o contacto con otros alimentos. No guarde gases o líquidos inflamables en el refrigerador.

Tiempos de conservación recomendados: Consulte la información del envase para conocer el tiempo de conservación recomendado para los alimentos.

Consejos para una perfecta conservación de los alimentos en el congelador

Congelador de 4 estrellas 

Al comprar productos congelados, preste atención a las instrucciones de almacenamiento en el empaque. Cualquier producto congelado se puede almacenar siempre que esté marcado con 4 estrellas. Como regla general, este es el período indicado en la parte frontal del paquete en "Al menos vida útil hasta".

Elija los envases con cuidado: Asegúrese de que los envases de alimentos congelados estén en perfectas condiciones.

Compre los alimentos congelados al final: Siempre compre los productos congelados al final cuando vaya de compras o al supermercado.

Mantenga los alimentos congelados juntos: Trate de mantener los alimentos congelados juntos mientras compra y de camino a casa para mantenerlos más frescos.

Almacene los alimentos de inmediato: No compre alimentos congelados si no puede congelarlos de inmediato. En la mayoría de los supermercados y ferreterías hay bolsas aislantes especiales para comprar. Estos mantienen fríos los alimentos congelados por más tiempo.

Descongelar alimentos congelados: algunos alimentos, no es necesario descongelarlos antes de cocinarlos. Las verduras y la pasta se pueden poner directamente en agua hirviendo o cocinar al vapor. Las salsas y sopas congeladas se pueden poner en una cacerola y calentar suavemente hasta que se descongelen.

Congelar alimentos frescos, consejos útiles: aplique alimentos de alta calidad y trátelos lo menos posible. Congele los alimentos en pequeñas cantidades, se congelan más rápido, tardan menos en descongelarse y se pueden consumir en la cantidad que necesita.

Preparaciones para congelar

- Deje que los alimentos cocinados se enfríen completamente. Si es posible, refrigere los alimentos en el refrigerador antes de congelarlos. Piensa en cómo quieres preparar la comida antes de congelarla. No congele los alimentos en recipientes de metal, ya que es posible que desee prepararlos en el microondas directamente desde el congelador.
- Use bolsas especiales para congelador disponibles en los supermercados, film para congelador, bolsas de polietileno, recipientes de plástico y papel de aluminio para alimentos ácidos (como frutas cítricas).
- No use una película adhesiva delgada o vidrio. No utilice recipientes de comida usados (a menos que se hayan limpiado a fondo de antemano).
- Excluya la mayor cantidad de aire posible del recipiente. Puede comprar una bomba de vacío especial que succiona el exceso de aire del paquete.
- Cuando congele líquidos, deje un pequeño "espacio de aire" para que puedan expandirse.
- Puede usar el espacio en el congelador de manera más eficiente si congela líquidos (o sustancias sólidas con líquidos, como guisos) en bloques cuadrados.
- Vierta el líquido en una bolsa de polietileno, que se encuentra en un recipiente

cuadrado. Congélelos de esta manera, luego retírelos del recipiente y selle la bolsa.

Uso del compartimento congelador

1. Es posible que el dispositivo no funcione correctamente (el contenido puede descongelarse o la temperatura en el congelador puede calentarse demasiado) si se opera durante mucho tiempo en el extremo frío del rango de temperatura para el que está diseñado el refrigerador.
2. Las temperaturas internas pueden verse influenciadas por factores como la ubicación del frigorífico, la temperatura ambiente y la frecuencia de apertura de la puerta. Si es necesario, se debe adjuntar una advertencia de que se debe cambiar la configuración de un controlador de temperatura para tener en cuenta estos factores.
3. Las bebidas carbonatadas no deben almacenarse en congeladores o refrigeradores, y algunos productos, como el hielo acuático, no deben consumirse demasiado fríos. No exceda el tiempo de almacenamiento recomendado por el fabricante para ningún tipo de alimento.
4. Aumentar la temperatura de los alimentos congelados durante la descongelación manual, el mantenimiento o la limpieza puede acortar su vida útil.
5. Es mejor envolver los alimentos congelados en varias capas de estantes de vidrio por separado.
6. En caso de parada prolongada de la unidad de refrigeración (fallo de alimentación o fallo del sistema de refrigeración), los productos alimenticios congelados almacenados deben manipularse con cuidado.

CÓMO AHORRAR ENERGÍA

- Coloque el frigorífico en la parte más fresca de la habitación, alejado de la luz solar directa y de conductos de calefacción o aberturas de ventilación. No coloque el frigorífico cerca de aparatos que generen calor, como la placa de cocción, el horno o el lavavajillas.
- La puerta del frigorífico sólo debe permanecer abierta el tiempo necesario; no introduzca alimentos calientes en el frigorífico.
- Organice el frigorífico de forma que no sea necesario abrir la puerta con tanta frecuencia, saque sólo los artículos necesarios cada vez y cierre la puerta lo antes posible.
- La puerta del frigorífico debe estar bien cerrada para evitar un mayor consumo de energía y la formación de exceso de hielo y/o condensación en el interior.
- La circulación constante de aire frío mantiene uniforme la temperatura en el interior del frigorífico. Por eso, es importante distribuir correctamente los alimentos para facilitar la circulación del aire.
- Cubra los alimentos y seque los recipientes con un paño antes de introducirlos en el frigorífico. Esto reduce la formación de humedad en el interior del aparato.

- No llene demasiado el frigorífico y no bloquee la entrada de aire frío. De lo contrario, el frigorífico funcionará durante más tiempo y consumirá más energía. Los estantes no deben forrarse con papel de aluminio, papel encerado o toallas de papel. Las cubiertas dificultan la circulación del aire frío y restan eficacia al frigorífico, lo que puede provocar el deterioro de los alimentos.
- Si va a ausentarse durante un periodo prolongado (por ejemplo, durante las vacaciones), es aconsejable apagar el frigorífico, retirar todos los alimentos y limpiarlo. La puerta debe dejarse ligeramente abierta para evitar la formación de moho y malos olores. Esto no afecta al frigorífico cuando se vuelve a encender.
- El frigorífico puede permanecer encendido durante breves ausencias (por ejemplo, durante las vacaciones). No obstante, tenga en cuenta que pueden producirse cortes de corriente más prolongados durante su ausencia.

BÚSQUEDA DE ERRORES

Problema	Posible causa y solución
El aparato no funciona.	No está enchufado.
	Está apagado.
	El fusible está apagado o fundido.
La unidad no está lo suficientemente fría.	Compruebe los ajustes de temperatura.
	El entorno requiere un ajuste más bajo.
	La puerta se ha abierto con demasiada frecuencia.
	La puerta no está bien cerrada.
La luz no funciona.	La junta no está bien ajustada.
	El aparato no está enchufado.
	El fusible está apagado o fundido.
	La bombilla está rota.
El aparato se enciende y se apaga con frecuencia.	El interruptor de la luz está en "off".
	La temperatura ambiente es más alta de lo habitual.
	Hay muchas botellas en el aparato.
	La puerta se ha abierto con demasiada frecuencia.
	La puerta no está bien cerrada.
Vibraciones	La temperatura no se ha configurado correctamente.
	La junta no está bien ajustada.
El aparato hace mucho ruido.	Compruebe que el aparato está nivelado.
	El líquido refrigerante está circulando. Los ruidos que se producen por ello no son una avería, sino algo normal.
	Después de cada ciclo de enfriamiento, se escucha un sonido de gorgoteo porque todavía hay refrigerante en circulación.
	La contracción y la dilatación de las paredes internas pueden provocar grietas.
	La unidad no está nivelada.

La puerta no cierra correctamente.	La unidad no está nivelada.
	La puerta se ha puesto al revés y no se ha colocado correctamente.
	La junta o la imantación están dañadas.
	Las bandejas sobresalen demasiado.

La bandeja de agua se rebosa	Hay demasiados alimentos en el frigorífico o los alimentos contienen demasiada agua, lo que provoca una descongelación pesada.
	Las puertas no están bien cerradas, lo que provoca la formación de escarcha debido a la entrada de aire y cada vez más agua debido a la descongelación.
La carcasa está caliente	Disipación de calor del condensador integrado a través de la carcasa, lo cual es normal.
	Si la carcasa se calienta debido a la elevada temperatura exterior, es posible que haya demasiados alimentos almacenados o que la desconexión automática del compresor esté defectuosa. Asegure una buena ventilación para garantizar la disipación del calor.
Condensación superficial	La condensación en la superficie exterior y en las juntas de las puertas es normal si la humedad exterior es demasiado alta. Limpie la condensación con un paño limpio y seco.

Mantenimiento

Este producto debe ser revisado por un técnico autorizado y sólo deben utilizarse piezas de repuesto originales.

En ningún caso intente reparar el aparato usted mismo.

Las reparaciones realizadas por personas inexpertas pueden provocar lesiones o averías graves. Póngase en contacto con el establecimiento donde adquirió el aparato.

Si no va a utilizar el aparato durante un largo periodo de tiempo, desconéctelo de la red eléctrica, vacíe todos los alimentos y limpie el aparato dejando la puerta entreabierta para evitar olores desagradables.

Sustitución de la lámpara

La lámpara LED es utilizada por el refrigerador para la iluminación y se caracteriza por un bajo consumo de energía y una larga vida útil. En caso de anomalías, comuníquese con el servicio al cliente, que puede reemplazar las bombillas LED.

LIMPIEZA Y CUIDADO

Descongelación

Después de un uso prolongado, se forma una fina capa de maduración en la pared interna del compartimento congelador (o en el evaporador), que puede afectar negativamente al efecto de enfriamiento si tiene un grosor superior a 5 mm. En tal caso, debe raspar cuidadosamente la capa de hielo con un raspador de hielo, y no con metal u objetos afilados. La capa de hielo debe retirarse aproximadamente cada 3 meses. Si el uso normal de los cajones y el acceso normal a los alimentos se ven afectados por una capa de hielo, debe quitar la capa de hielo a tiempo. Siga los siguientes pasos para eliminar el hielo:

1. Saque los alimentos congelados, apague la electricidad, abra la puerta del refrigerador y retire con cuidado el neumático de la pared interior con un raspador de hielo. Para acelerar el proceso de descongelación, se recomienda poner un recipiente con agua caliente en el refrigerador / congelador. Si las capas sólidas de hielo se desprenden, raspe con un raspador de hielo y retírelas.
2. Después de descongelar, limpie el refrigerador/congelador por dentro y encienda la alimentación.

Limpieza dentro del refrigerador

Después de descongelar, debe limpiar el refrigerador por dentro con una solución débil de bicarbonato de sodio. A continuación, aclárelo con agua tibia y una esponja o paño húmedo y séquelo. Lave las cestas con agua tibia jabonosa y asegúrese de que estén completamente secas antes de volver a introducir las en el frigorífico.

Limpieza fuera del refrigerador

Utilice un producto de limpieza no abrasivo disponible en el mercado diluido en agua tibia para limpiar el exterior del frigorífico.

La rejilla del condensador situada en la parte trasera del frigorífico y los componentes adyacentes pueden aspirarse con un accesorio de cepillo suave.

No utilice productos de limpieza agresivos, estropajos o disolventes para limpiar las piezas del frigorífico.

Desplazamiento del frigorífico

Ubicación: No coloque el frigorífico/congelador cerca de una fuente de calor, por ejemplo, una cocina, una caldera o un radiador. Evite también la luz solar directa en dependencias o tumbonas.

Temporada de vacaciones

- Apague primero el frigorífico y después desenchúfelo de la toma de corriente.
- Retire todos los alimentos.

- Limpie el frigorífico.
- Deje la tapa ligeramente abierta para evitar la formación de condensación, moho u olores.
- Tenga especial cuidado cuando haya niños. El aparato no debe ser accesible para que los niños jueguen con él.
- Vacaciones cortas: Deje el frigorífico en funcionamiento durante unas vacaciones de menos de tres semanas.
- Vacaciones más largas: Si no se va a utilizar el aparato durante varios meses, retire todos los alimentos y desenchúfelo. Limpie y seque bien el interior. Para evitar la formación de olores y moho, deje la puerta ligeramente abierta: Bloquéela si es necesario o haga quitar la puerta.

Indicaciones sobre la retirada del aparato



Si en su país existe una disposición legal relativa a la eliminación de aparatos eléctricos y electrónicos, este símbolo estampado en el producto o en el embalaje advierte de que no debe eliminarse como residuo doméstico. En lugar de ello, debe depositarse en un punto de recogida de reciclaje de aparatos eléctricos y electrónicos. Una retirada de aparatos conforme a las leyes contribuye a proteger el medio ambiente y a las personas a su alrededor frente a posibles consecuencias perjudiciales para la salud. Para obtener información más detallada sobre el reciclaje de este producto, póngase en contacto con su ayuntamiento o con el servicio de eliminación de residuos domésticos.

FABRICANTE E IMPORTADOR (REINO UNIDO)

Fabricante:

Chal-Tec GmbH, Wallstraße 16, 10179 Berlín, Alemania.

Importador para Gran Bretaña:

Berlin Brands Group UK Limited

PO Box 42

272 Kensington High Street

London, W8 6ND

Reino Unido

Ficha de información del producto

REGLAMENTO DELEGADO (UE) 2019/2016 DE LA COMISIÓN en lo relativo al etiquetado energético de los aparatos de refrigeración domésticos

Nombre o marca comercial del proveedor: Klarstein

Dirección del proveedor: Customer service , Wallstraße 16, 10179 berlin, DE

Identificador del modelo: 10045920, 10045921

Tipo de aparato de refrigeración:

Aparato de bajo nivel de ruido:	No	Tipo de diseño:	De libre instalación
Armarios para la conservación de vinos:	No	Otros aparatos de refrigeración:	Sí

Parámetros generales del producto:

Parámetro		Valor	Parámetro	Valor
Dimensiones totales (milímetros)	Altura	1 182	Volumen total (dm ³ o l)	138
	Anchura	474		
	Profundidad	498		
IEE		99	Clase de eficiencia energética	E
Ruido acústico aéreo emitido [dB(A) re 1 pW]		39	Clase de ruido acústico aéreo emitido	C
Consumo de energía anual (kWh/a)		180	Clase climática:	templada, tropical
Temperatura ambiente mínima (°C) en la que puede funcionar el aparato de refrigeración		16	Temperatura ambiente máxima (°C) en la que puede funcionar el aparato de refrigeración	38
Ajuste de invierno		No		

Parámetros de los compartimentos:

Parámetros y valores de los compartimentos				
Tipo de compartimento	Volumen del compartimento (dm ³ o l)	Ajuste de temperatura recomendado para la conservación optimizada de los alimentos (°C). Estos ajustes no contradirán las	Capacidad de congelación (kg/24h)	Defrosting type (auto-defrost=A, manual defrost=M)

			condicio- nes de con- servación contempla- das en el anexo IV, cuadro 3.		
Despensa	No	-	-	-	-
Conservación de vinos	No	-	-	-	-
Compartimento bode- ga	No	-	-	-	-
Alimentos frescos	Sí	98,0	4	-	desescarche manual = M)
Helador	No	-	-	-	-
0 estrellas o fabrica- ción de hielo	No	-	-	-	-
1 estrella	No	-	-	-	-
2 estrellas	No	-	-	-	-
3 estrellas	No	-	-	-	-
4 estrellas	Sí	40,0	-18	2,0	desescarche manual = M)
Sección 2 estrellas	No	-	-	-	-
Compartimento de temperatura variable	-	-	-	-	-
En compartimentos de 4 estrellas					
Capacidad de congelación rápida			No		
Parámetros de las fuentes luminosas:					
Tipo de fuente luminosa			LED		
Clase de eficiencia energética			G		
Duración mínima de la garantía ofrecida por el fabricante: 24 meses					
Información adicional:					
Enlace del sitio web del fabricante, en el que se encuentra la información contemplada en el punto 4, letra a), del anexo del Reglamento (UE) 2019/2019: https://www.electronic-star.com/					



KLARSTEIN