

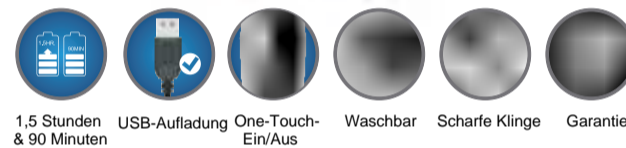
U-1176 10x14CM 12P折页说明书



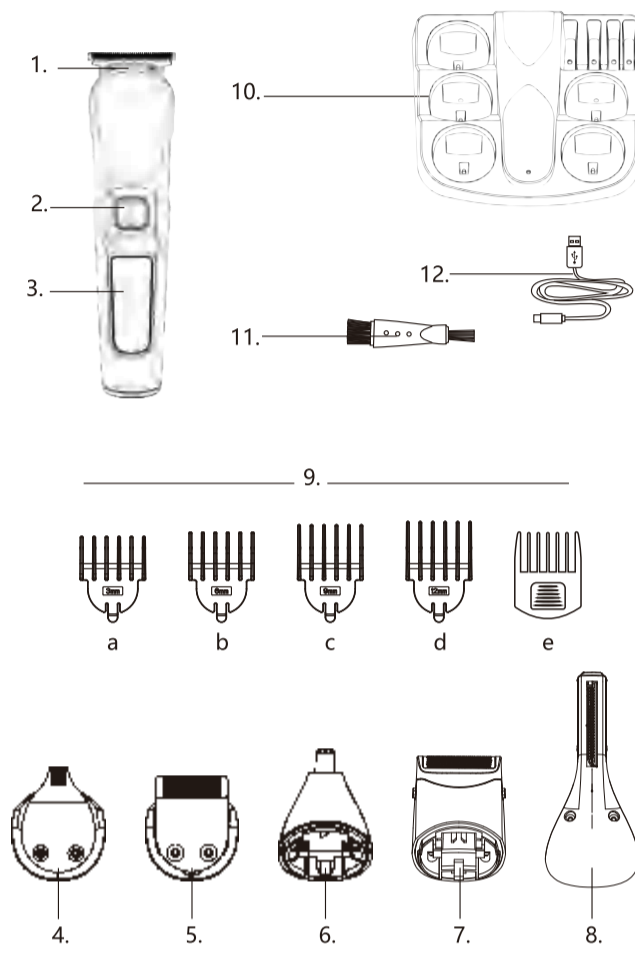
MULTI GROOMING KIT HAIR TRIMMER

PROFESSIONELLE KLINGE
LI-IONEN-AKKU
SCHNELLE LADUNG: 1,5 STUNDEN
ARBEITSZEIT: 90 MINUTEN
U-1176

11 in 1
SUPER WASCHBARES
PFLEGESET



BEDIENUNGSANLEITUNG



Unsere Produkte sind so konzipiert, dass sie den höchsten Ansprüchen an Qualität, Funktionalität und Design entsprechen. Wir wünschen Ihnen viel Freude mit Ihrem neuen Gerät. Bitte lesen Sie die Gebrauchsanweisung sorgfältig durch und bewahren Sie sie zum späteren Nachschlagen an einem sicheren Ort auf.

VORSICHT

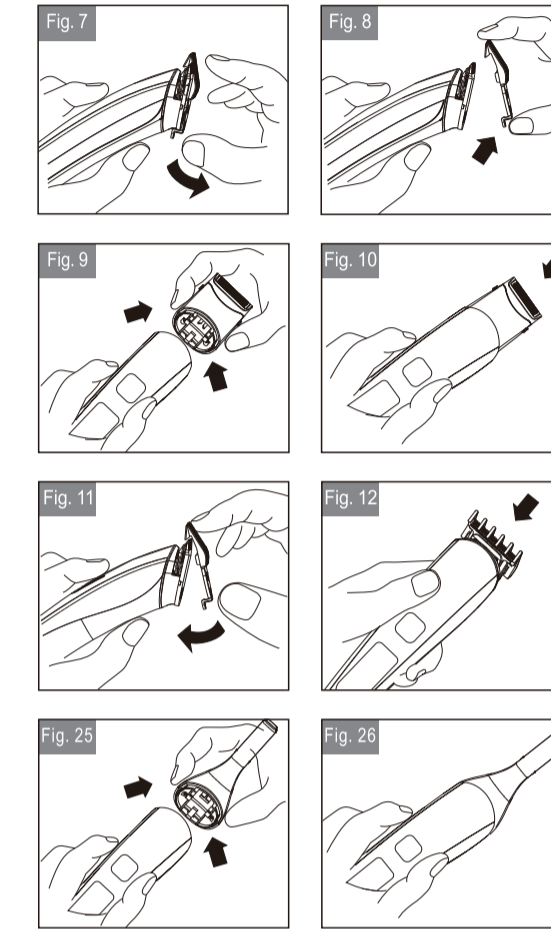
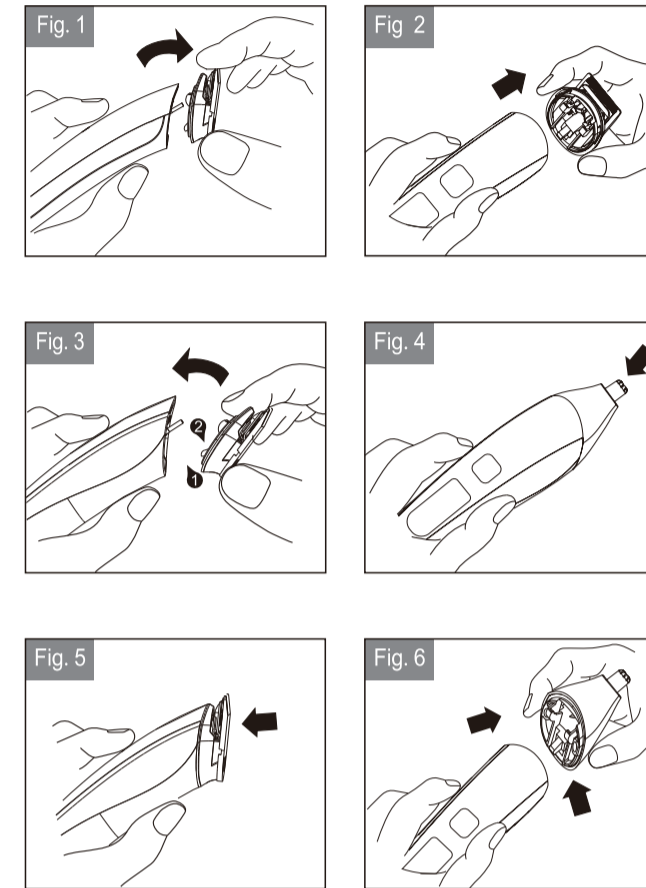
Benutzen Sie dieses Gerät nur für den vorgesehenen Verwendungszweck, wie in dieser Anleitung beschrieben.

BESCHREIBUNG

- | | |
|---------------------------------------|--|
| 1. Trimmer in voller Größe | 7. Mikrorasierer |
| 2. EIN/AUS-Schalter | 8. Körpertrimmer |
| 3. Intelligenter digitaler Bildschirm | 9. 5 Führungskämme a-e für Trimmer in voller Größe |
| 4. Designtrimmer | 10. Standfuß |
| 5. Präzisionstrimmer | 11. Reinigungsbürste |
| 6. Nasen-/Ohrenscheider | 12. USB-Kabel (5A-1A-Ladegerät anwendbar) |

Spezifikation

Produkte: Intelligentes Körperpflegeset	Nennleistung: 5W
Modell: U-1176	Produktionsdatum:
Batterietyp: Li-Ionen-Akku	Bitte sehen Sie sich den Produkttext an
Ladezeit: 1,5 Stunden	
Nutzungsdauer: 90 Minuten	
Eingang: AC 110 – 240 V – 50/60 Hz	
	DC 5V 1A



ERSTE SCHRITTE

- Laden Sie Ihren persönlichen Groomer auf. Bevor Sie Ihren persönlichen Groomer zum ersten Mal verwenden, laden Sie ihn zwei Stunden lang auf.
- Stellen Sie sicher, dass das Produkt ausgeschaltet ist.
- Schließen Sie den Ladeadapter an das Produkt und dann an den USB-Anschluss an. Die Ladeanzeige leuchtet auf.
- Ihr persönlicher Hundefriseur kann nicht überbeheizt werden. Wenn das Produkt jedoch über einen längeren Zeitraum (2 – 3 Monate) nicht verwendet wird, trennen Sie es vom Stromnetz und lagern Sie es. Laden Sie Ihren persönlichen Groomer vollständig auf, wenn Sie ihn wieder verwenden möchten.
- Um die Lebensdauer Ihrer Batterien zu verlängern, lassen Sie sie alle sechs Monate leer werden und laden Sie sie dann 14 – 16 Stunden lang auf.

So passen Sie das Gerät an

- Möglichkeiten zur Geräteanpassung
- Wenn Sie die Teile wechseln, bringen Sie zuerst die Teile mit dem Finger in die richtige Position, richten Sie die Kopfteile in Richtung des Körpers aus, richten Sie sie mit der Verriegelung aus und drücken Sie auf die Teile. (Abb. 3-4)
- Entfernen Sie die Kopfteile wie abgebildet. (Abb. 1-2)
- Passen Sie den Positionierungskamm für den Trimmer in Originalgröße von vorne nach hinten ausgewogen an, bis er mit den Kopfteilen einrastet. (Abb. 3, 5)
- Es gibt vier Positionierungskämme mit vier Ebenen, wie unten dargestellt.

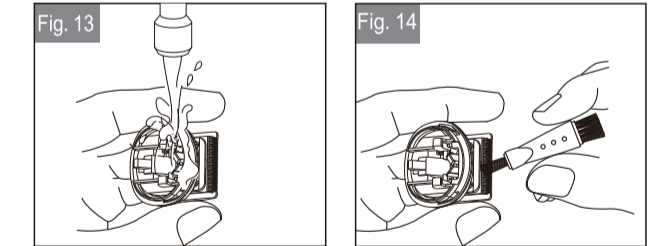
Möglichkeiten, einen passenden Trimmerkamm in voller Größe zu finden

Nr.	Hebel	Länge(mm)
1	1	3
2	2	6
3	3	9
4	4	12

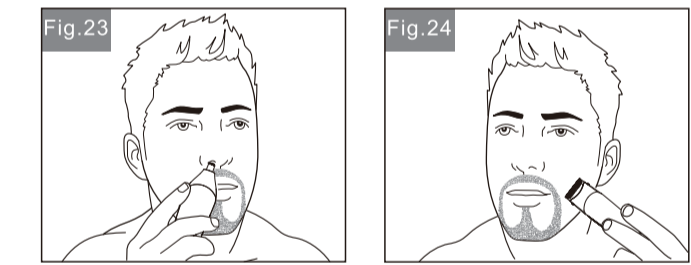
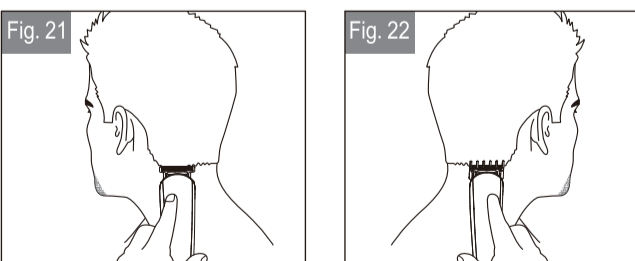
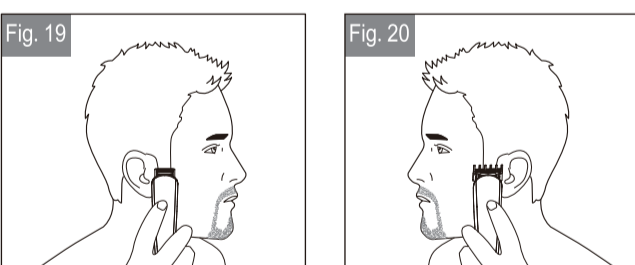
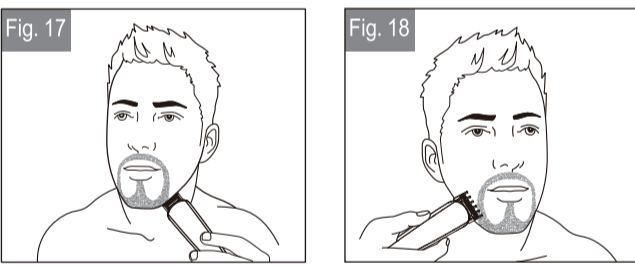
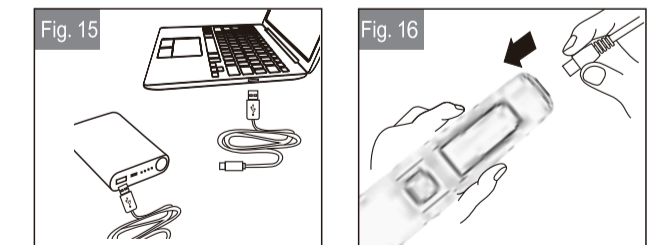
Passende Möglichkeiten für den Präzisionstrimmerkamm

Nr.	Hebel	Länge(mm)
1	1	1
2	2	2
3	3	3
4	4	4

- Entfernen Sie die Positionierungskämme von hinten nach vorne, wie abgebildet. (Abb. 7-8)
- Drücken Sie auf die beiden Seiten des Mikrorasiereraufsatzes und nehmen Sie ihn aus dem Gehäuse heraus. (Abb. 9)
- Drücken Sie auf die beiden Seiten des Mikrorasiereraufsatzes und setzen Sie ihn in den Körper ein. (Abb. 10)
- Passen Sie den Positionierungskamm des Präzisionstrimmers von oben nach unten gleichmäßig an, bis er mit den Kopfteilen verriegelt ist. (Abb. 11)
- Wählen Sie verschiedene 4-Stufen-Positionen für die Präzisionspositionierung des Trimmerkamms von oben nach unten. (Abb. 12)



- Möglichkeiten zur Reinigung des Geräts
- USB-Kabel laden und sehr praktisch. (Abb. 15)
- Stecken Sie den Geräterestecker direkt in das Gehäuse. (Abb. 16)



WIE BENUTZT MAN

- Zum Ausdünnen und Verjüngen des Bartes/Schnurrbarts (Abb. 21-22)
 - Befestigen Sie einen Führungskamm am großen Trimmer. Wenn Sie zum ersten Mal mit dem Trimmer beginnen, beginnen Sie mit der maximalen Schnittlängeneinstellung.
 - Schalten Sie das Gerät ein.
 - Legen Sie die flache Oberseite des Trimmerkamms auf die Haut.
 - Schieben Sie den Personal Groomer langsam durch das Haar. Wiederholen Sie den Vorgang bei Bedarf aus verschiedenen Richtungen.
 - Sollten sich während des Trimmvorgangs Haare im Trimmerkamm ansammeln, schalten Sie das Gerät aus, ziehen Sie den Kamm ab und bürsten/spülen Sie ihn ab.
- Um die Bart-/Schnurrbartlinie zu definieren (Abb. 17-18)
 - Halten Sie den Personal Groomer so, dass die Präzisionstrimmerklinge zu Ihnen zeigt.
 - Beginnen Sie am Rand der Bart-/Schnurrbartlinie und senken Sie die Trimmerklinge vorsichtig auf Ihre Haut ab. Führen Sie Bewegungen in Richtung der Bart-/Schnurrbartkante aus, um die gewünschten Stellen im Gesichtsbereich und im Nackenbereich vom Bart weg zu trimmen.
- Trimmen der Kotelettenkante (Abb. 19-20)
 - Halten Sie den Personal Groomer so, dass die Präzisionstrimmerklinge zu Ihnen zeigt.
 - Beginnen Sie am Rand des Koteletts und führen Sie, während die Trimmerklinge leicht auf Ihrer Haut aufliegen, Bewegungen zum Rand der Kotelettenlinie aus, um an den gewünschten Stellen im Gesichtsbereich zu trimmen.

- Verwendung des Mikrorasierer-Trimmers (Abb. 24)
 - Befestigen Sie den Mikrorasierer-Trimmer
 - Halten Sie den Groomer so, dass der Mikrorasierer Ihr Gesicht in einem 45-Grad-Winkel sanft berührt.
 - Rasieren Sie den Bart-/Schnurrbartbereich mit kurzen, gut kontrollierten Bewegungen. Dehnen Sie Ihre Haut mit der freien Hand. Dies regt das Aufreichen der Haare an und erleichtert die Rasur.

- Hinweis: Der Mikrorasierer wurde zum Rasieren der Detailbereiche um Ihren Bart/Schnurrbart/Koteletten entwickelt. Es wurde nicht dafür entwickelt, Ihr gesamtes Gesicht zu rasieren. Für eine garantiert gründliche und komfortable Rasur verwenden Sie einen Elektrorasierer von ante.
- Zum Entfernen von Haaren aus Nase und Ohren (Abb. 23)
 - Bringen Sie den Nasentrimmer-Aufsatz an.
 - Führen Sie den Personal Groomer vorsichtig in die Nase oder das Ohr ein.
 - Bewegen Sie den Groomer vorsichtig in das Nasenloch oder Ohr hinein und wieder heraus und drehen Sie ihn gleichzeitig.
 - Vermeiden Sie es, die Schneideinheit tiefer als 6 mm in Ihr Nasenloch oder Ohr einzuführen.
 - Anbringen und Entfernen des Trimmerkammaufsatzes
 - Hinweis: Stellen Sie immer sicher, dass der Personal Groomer ausgeschaltet ist, bevor Sie Aufsätze wechseln.
 - Tipps für beste Ergebnisse
 - Bart-, Schnurrbart- und Kotelettenhaare sollten trocken sein.
 - Vermeiden Sie die Verwendung von Lotionen, bevor Sie Ihren persönlichen Groomer verwenden. Kämmen Sie Ihr Haar in Wuchsrichtung.
 - Entfernen Sie den Trimmerkammaufsatz, wenn Sie: Haaransatzkanten wie Koteletten definieren, den Nacken trimmen, die Bartlinie an der Vorderseite des Halses trimmen.

PFLEGEN SIE IHREN PERSÖNLICHEN GROOMER

Reinigung und Wartung Ihres persönlichen Groomers

- Nach jedem Gebrauch
 - Schalten Sie den persönlichen Groomer aus.
 - Bürsten Sie die verbleibenden Haare vorsichtig vom Führungskamm und der Trimmerklinge ab bzw. spülen Sie sie unter warmem Wasser ab.
- Reinigungshinweise

- Zur Reinigung dürfen nur der Führungskammaufsatz und die Trimmerklinge vom Produkt entfernt werden.
- Die Reinigung sollte nur mit einer weichen Bürste erfolgen, z. B. der mit dem Produkt gelieferten Bürste.
- Benutzen Sie für die Messer ausschließlich das mitgelieferte Leichtöl oder Nähmaschinenöl.
- Verwenden Sie keine scharfen oder ätzenden Reinigungsmittel für die Geräte oder deren Klingen.
- Das Produkt kann am ganzen Körper gewaschen werden. Bitte reinigen Sie vor dem Laden die Wassertropfen an der Ladestelle, um Unfälle zu vermeiden.
- Lagerung
 - Bewahren Sie dieses Gerät und das Kabel immer an einem feuchtigkeitsschützenden Ort auf. Bewahren Sie es nicht darin auf Temperaturen über 140 (60).
 - Wickeln Sie das Kabel des Ladeadapters nicht um das Gerät.

WICHTIGE SICHERHEITSAUFEISUNGEN

- Warnung – um das Risiko von Verbrennungen, Stromschlägen, Bränden oder Verletzungen von Personen zu verringern:
- Lassen Sie ein Gerät niemals unbeaufsichtigt, wenn es an eine Steckdose angeschlossen ist.
 - Halten Sie Netzstecker und Kabel von heißen Oberflächen fern.
 - Stellen Sie sicher, dass Netzstecker und Kabel nicht nass werden.
 - Stecken Sie das Produkt nicht mit nassen Händen ein oder aus.
 - Benutzen Sie das Produkt nicht mit einem beschädigten Kabel. Ein Ersatz ist über unsere internationalen Servicezentren erhältlich.
 - Laden, verwenden und lagern Sie das Produkt bei einer Temperatur zwischen 15 und 35°C.
 - Ziehen Sie beim Reinigen immer den Netzstecker.
 - Verwenden Sie ausschließlich die mit dem Gerät gelieferten Teile.
 - Bewahren Sie dieses Produkt außerhalb der Reichweite von Kindern auf. Die Verwendung dieses Geräts durch Personen mit eingeschränkter physischer, sensorischer oder geistiger Fähigkeiten oder Mangel an Erfahrung und Wissen kann zu Gefahren führen. Personen, die für ihre Sicherheit verantwortlich sind, sollten ausdrückliche Anweisungen geben oder die Verwendung des Geräts beaufsichtigen.

SCHÜTZE DIE UMWELT

Entsorgen Sie den Trimmer am Ende seiner Nutzungsdauer nicht im Hausmüll.

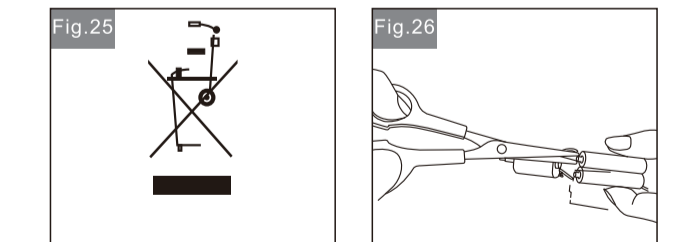
- Die Entsorgung kann in unseren Servicezentren oder entsprechenden Sammelstellen erfolgen.
- Achtung: Werfen Sie Ihre Akkus nicht ins Feuer und beschädigen Sie sie nicht, sie könnten platzen oder giftige Stoffe freisetzen.
- Werfen Sie das Gerät am Ende seiner Lebensdauer nicht in den normalen Hausmüll, sondern geben Sie es zum Recycling an einer offiziellen Sammelstelle ab. Dadurch tragen Sie zum Umweltschutz bei. (Abb. 25)

AUSBAU DER BATTERIE

Heben Sie die Batterie aus dem Gehäuse, indem Sie mit einer Schere die Verbindung zwischen dem Gehäuse und der Stromleitung durchtrennen. Verdrehen Sie die Verbindungsdrähte, bis sie brechen (Abb. 26).

Vor der Verschrottung muss der Akku aus dem Gerät entfernt werden. Die Batterie muss sicher entsorgt werden.

- Trennen Sie den Groomer von der Steckdose, um die Gefahr eines Stromschlags zu vermeiden.
- Schneiden Sie die zu den Batterien führenden Drähte mit einem Drahtschneider ab.
- Entfernen Sie die hintere Groomerabdeckung, indem Sie zunächst die Gummiplatte mit einem Schlitzschraubendreher vom Produkt abhebeln. Hebeln Sie den Ein-/Aus-Schalter mit einem Schlitzschraubendreher vom Produkt ab. Schrauben Sie das obere Gehäuse mit einem Schlitzschraubendreher ab und hebeln Sie das obere Gehäuse mit einem Schlitzschraubendreher vom Produkt ab. Dadurch werden die Batterien freigelegt.
- Entfernen Sie die Batterien aus dem Produkt. Wenden Sie sich für eine ordnungsgemäße Entsorgung an Ihre örtlichen Behörden.



U-1176 10x14CM 12P折页说明书



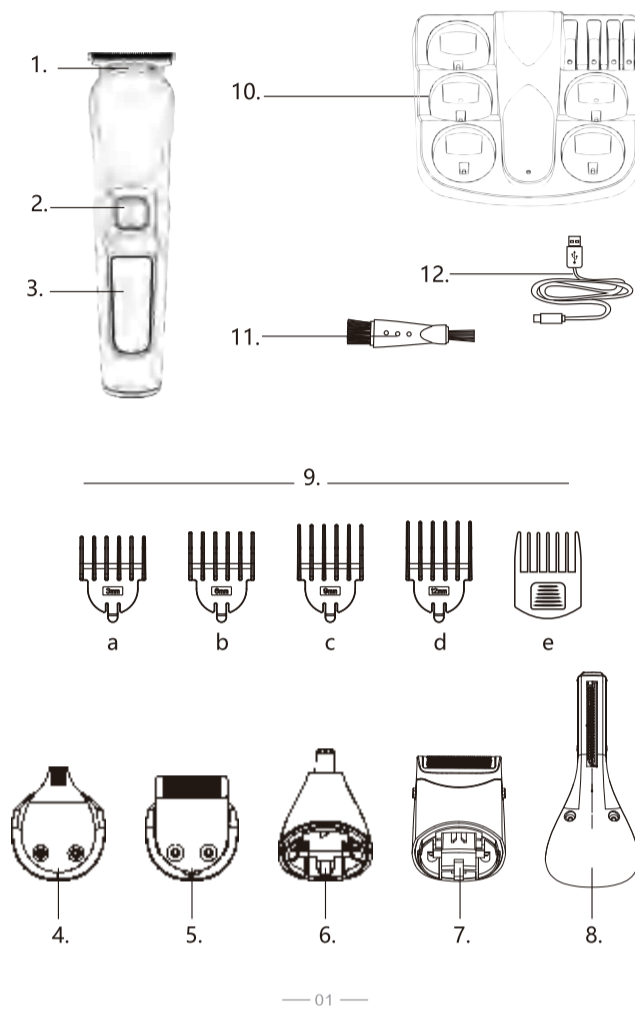
11 in 1
SUPER WASHABLE
GROOMING KIT

PROFESSIONAL BLADE
LI-ION BATTERY
FAST CHARGE: 1.5 HOURS
WORK TIME: 90 MINUTES
U-1176

MULTI GROOMING KIT HAIR TRIMMER

1.5h & 90 min USB charging One touch on/off Washable Sharp blade Guarantee

INSTRUCTION MANUAL



Our products are designed to meet the highest standard of quality, functionality and design. We hope you enjoy using your new appliance. Please read the instructions for use carefully and keep in a safe place for future reference.

CAUTION

Use this appliance only for its intended use as described in this manual.

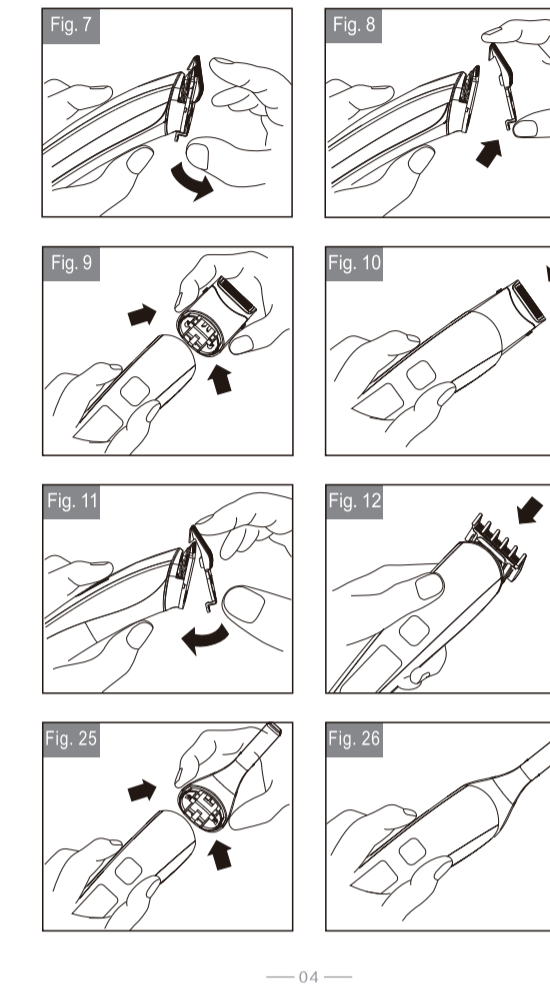
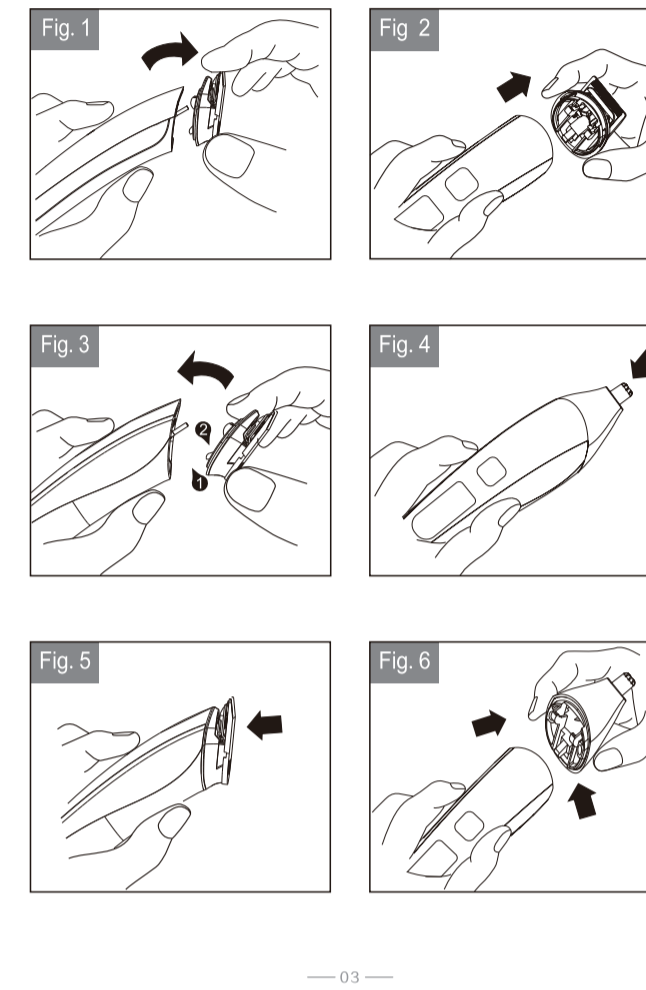
DESCRIPTION

- | | |
|---------------------------------------|---|
| 1. full size trimmer | 7. micro shaver |
| 2. ON/OFF switch | 8. body trimmer |
| 3. Intelligent digital display screen | 9. 5 guide combs a-e. for full size trimmer |
| 4. design trimmer | 10. stand base |
| 5. precision trimmer | 11. cleaning brush |
| 6. Nose/ear trimmer | 12. USB cable(5A 1A charger applicable) |

specification

Products: intelligent body care kit
Model: U-1176
Battery type: li-ion battery
Charging time: 1.5 hours
Use time: 90 minutes
Input: AC 110-240v ~ 50/60hz
DC 5V 1A

Rated power: 5W
Production date:
please see the product body



GETTING STARTED

- Charging your personal groomer
Before using your personal groomer for the first time, charge for 2 hours.
- Ensure the product is switched off.
- Connect the charging adaptor to the product and then to the usb port. The charging indicator will light up.
- Your personal groomer cannot be overcharged. However, if the product is not going to be used for an extended period time(2-3months), unplug it from the mains and store. Fully recharge your personal groomer when you would like to use it again.
- To preserve the life of your batteries, let them run out every 6 months then recharge for 14-16 hours.

HOW TO MATCH THE APPLIANCE

- Ways of matching appliance
- When changing the parts, first use the finger put the apt in the right position, put the heads parts directing to the body align with the lock and press the parts. (fig. 3-4)
- Remove out the heads parts as picture. (fig.1-2)
- Match the full size trimmer positioning comb from front to back balancedly till lock with heads parts.(fig.3,5)
- There are four positioning combs with four levels as below.

Ways of matching full size trimmer comb

No.	Level	Length(mm)
1	1	3
2	2	6
3	3	9
4	4	12

Ways of matching precision trimmer comb

No.	Level	Length(mm)
1	1	1
2	2	2
3	3	3
4	4	4

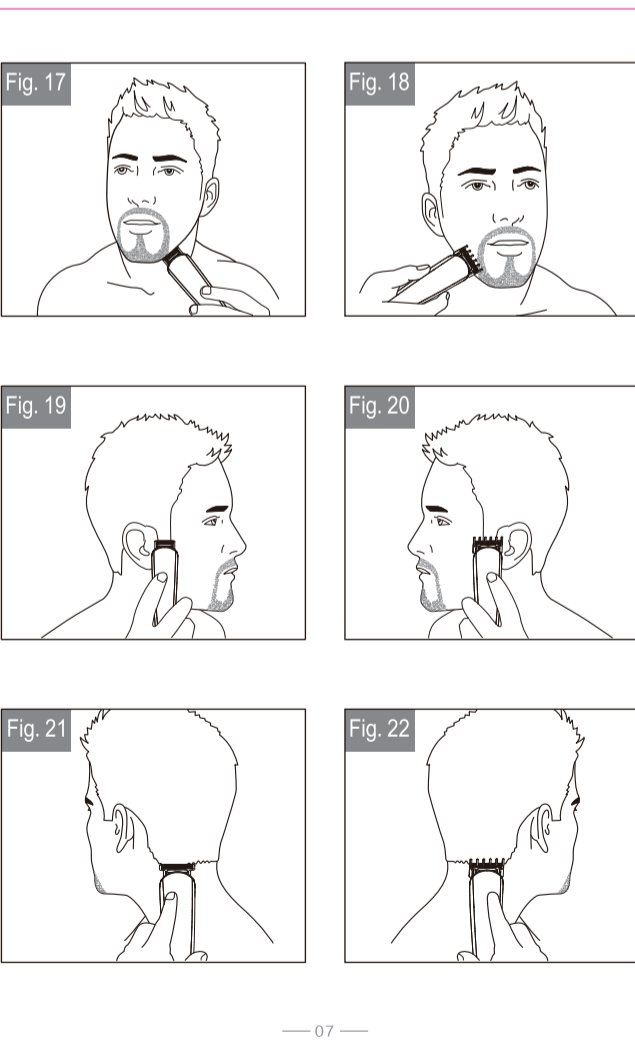
- Remove out the positioning combs from back to front as picture.(fig.7-8)
- Press the two sides of the micro shaver attachment and remove out from the body.(fig.9)
- Press the two sides of the micro shaver attachment and insert to the body. (fig.10)
- Match the precision trimmer positioning comb from up to down balancedly till lock with heads parts.(fig.11)
- Choose different 4 levels positions for precision trimmer positioning comb from up and down.(fig.12)

Ways of cleaning the appliance

- When cleaning the appliance, just separate the appliance, as the pic shows. Then use the cleaning brush, clear the dust by cleaning the inside parts. (fig.13-14)

Ways of cleaning the appliance

- Use usb cable charge and very convenient.(fig.15)
- Insert the appliance plug directly into the body.(fig.16)



HOW TO USE

- To thin and taper the beard/moustache(fig.21-22)
- Attach a guide comb to full size trimmer. If you are trimmer for the first time start with the maximum trimming length setting.
- Turn the unit on.
- Place the flat top of the trimmer comb against the skin.
- Slowly slide the personal groomer through the hair. Repeat from different directions as necessary.
- If hair builds up in the trimmer comb during the trimming process, switch the unit off, pull off the comb and brush/rinse off.
- To define the beard/moustache line(fig.17-18)
- Hold the personal groomer with precision trimmer blade facing you.
- Start with edge of beard/moustache line and gently lower the trimmer blade onto your skin. Use motions towards edge of beard/moustache line to trim to desired locations in facial area and away from beard in neck area.
- Trimming edge of sideburns(fig.19-20)
- Hold the personal groomer with precision trimmer blade facing you.
- Start with edge of sideburn, and with the trimmer blades resting lightly against your skin, use motions towards edge of sideburn line to trim to desired locations in facial area.

- Using the micro shaver trimmer(fig.24)
- Attach the micro shaver trimmer.
- Hold the groomer so the micro shaver gently touches your face in a 45 degree angle.
- Use short, well-controlled movements to shave around your beard/moustache. Use your free hand to stretch your skin. This encourages the hair to stand upright, making it easier to shave.

Note: the micro shaver was designed to shave the detail areas around your beard/moustache/sideburns. It was not designed to shave your entire face. For a close comfortable shave guaranteed, use one of ante electric shaver.

- To remove hair from nose and ear(fig.23)
- Attach nose trimmer attachment.
- Insert the personal groomer gently into nostril or ear.
- Gently move the groomer in and out of the nostril or ear and at the same time rotate.
- Avoid inserting the cutting unit more than 6mm into your nostril or ear.

Attaching and removing the trimmer comb attachment

Note: always ensure the personal groomer is switched off before changing any attachments.

Tips for best results

- Beard, moustache and sideburn hairs should be dry.
- Avoid using lotions before using your personal groomer. Comb your hair in the direction that it grows.
- Remove trimmer comb attachment if you are: defining hairline edges such as sideburns, trimming the nape of your neck, trimming your beard line on front of neck.

CARE FOR YOUR PERSONAL GROOMER

Cleaning and maintaining your personal groomer

- After each use
- Turn the personal groomer off.
- Gently brush the remaining hairs away/rinse under warm water from the guide comb and trimmer blade.
- Cleaning cautions

- Only the guide comb attachment and trimmer blade may be removed from the product for cleaning.
- Cleaning should only be done with a soft brush, such as the brush supplied with the product.
- Only use the light-grade oil supplied or sewing machine oil on the blades.
- Do not use harsh or corrosive cleaners on the units or their blades.
- The product can be washed all over the body, but please clean the water droplets at the charging place before charging to avoid accidents.

Storage

- Always store this appliance and cord in a moisture-free area. Do not store it in temperatures exceeding 140 f (60 C).
- Do not wrap the cord of the charging adaptor around the appliance.

IMPORTANT SAFETY INSTRUCTIONS

Warning-to reduce the risk of burns, electrocution, fire, or injury to persons:

- An appliance never be left unattended when plugged into a power outlet.
- Keep the power plug and cord away from heated surfaces.
- Make sure the power plug and cord do not get wet.
- Do not plug or unplug the product with wet hands.
- Do not use the product with a damaged cord. A replacement can be obtained via our international service centres.
- Charge, use and store the product at a temperature between 15C and 35C.
- Always unplug from the mains when cleaning.
- Only use the parts supplied with the appliance.
- Keep this product out of reach of children. The use of this appliance by persons with reduced physical, sensory or mental capabilities or lack of experience and knowledge can give cause to hazards. Persons responsible for their safety should give explicit instructions or supervise the use of the appliance.

PROTECT THE ENVIRONMENT

Do not dispose the trimmer in household waste at the end of its useful life.

Disposal can take place at our service centers or appropriate collection sites.

Caution: do not put in fire or mutilate your battery packs they may burst or release toxic material.

Do not throw away the appliance with the normal household waste at the end of its life, but hand it in at an official collection point for recycling. By doing this, you help to preserve the environment.(fig.25)

BATTERY REMOVAL

Lift the battery out of the housing by using a scissor cut down the connection between the body and the power line. Twist the connecting wires until they break.(fig.26)

The battery must be removed from the appliance before it is scrapped. The battery is to be disposed of safely.

- Unplug groomer from outlet to avoid risk of electrical shock.
- With wire cutters, clip the wires leading to the batteries.
- Remove rear groomer cover by first prying the rubber panel from the product with a flat head screwdriver. Pry the on/off switch from the product by head screwdriver. Unscrew the upper housing by head screwdriver and pry the upper housing from the product with a flat head screwdriver. This will expose the batteries.
- Remove the batteries from the product. Contact your local authorities for proper disposal.