

Taylor Sweden

INSTRUCTION MANUAL

ELECTRIC KETTLE



MODEL B30203132

PLEASE READ THIS INSTRUCTION MANUAL CAREFULLY BEFORE OPERATING YOUR PRODUCT AND RETAIN IT FOR FUTURE USE

WICHTIGE SICHERHEITSHINWEISE ==

Bei der Verwendung des Wasserkochers sollten stets die folgenden grundlegenden Vorsichtsmaßnahmen beachtet werden:

1. Dieses Gerät ist für die Verwendung in Haushalten und ähnlichen Anwendungen vorgesehen, wie z. B.:
 - Küchenbereiche für das Personal in Geschäften, Büros und anderen Arbeitsumgebungen;
 - Bauernhöfe;
 - Von Kunden in Hotels, Motels und anderen Wohnumgebungen;
 - Bed & Breakfast-ähnliche Umgebungen.
2. Lesen Sie die Bedienungsanleitung vor dem Gebrauch des Wasserkochers sorgfältig durch und bewahren Sie sie an einem sicheren Ort auf.
3. Bewahren Sie das Gerät außerhalb der Reichweite von Kindern auf. Wenn Kinder in der Nähe sind, sollten sie bei der Benutzung des Geräts sorgfältig beaufsichtigt werden.
4. Prüfen Sie vor dem Anschließen der Stromversorgung, ob Ihre Spannung mit der auf dem Produkt (Unterseite) angegebenen Spannung übereinstimmt; falls nicht, wenden Sie sich an den Lieferanten und verwenden Sie das Gerät nicht.
5. Schalten Sie den Wasserkocher aus und ziehen Sie den Stecker aus der Steckdose, wenn er leer ist, nicht benutzt wird, bevor Sie Wasser nachfüllen oder ihn reinigen.

6. Verwenden Sie zum Befüllen des Wasserkochers nur kaltes Wasser. Der Wasserstand muss niedriger sein als die MAX.-Markierungen, um Verletzungen durch kochendes Wasser zu vermeiden.
7. Um Brandgefahren zu vermeiden, verwenden Sie das Gerät nicht in der Nähe von explosiven oder entflammaren Materialien. Zum Beispiel: Stellen Sie das Gerät nicht in der Nähe von Gasherden, Elektroherden usw. auf.
8. Lassen Sie das Netzkabel nicht über eine Tischkante hängen und berühren Sie keine heißen Oberflächen.
9. Ziehen Sie nicht mit Gewalt am Netzkabel, es könnte beschädigt werden und einen Stromschlag verursachen.
10. Wenn das Netzkabel, der Stecker oder irgendein Teil des Geräts beschädigt ist, reparieren Sie den Wasserkocher, den Stecker und das Netzkabel nicht selbst, sondern schicken Sie ihn zur Überprüfung, Reparatur oder Änderung an ein autorisiertes Kundendienstzentrum in Ihrer Nähe.
11. Berühren Sie nicht die heiße Oberfläche, sondern verwenden Sie den Griff oder den Drehknopf.
12. Um mögliche Dampfverletzungen zu vermeiden, drehen Sie den Auslauf vor der Benutzung vom Körper weg.
13. Verwenden Sie eine Schutzunterlage, wenn

das Gerät auf einer Holzoberfläche verwendet wird, um Schäden zu vermeiden.

14. Um Verbrühungen zu vermeiden, vergewissern Sie sich vor dem Gebrauch, dass der Deckel aufgesetzt ist.
15. Das Bewegen des Deckels während des Kochvorgangs kann zu Verbrühungen führen.
16. Wenn das Wasser heiß ist, seien Sie beim Öffnen/Schließen des Deckels vorsichtig, verwenden Sie den Deckelöffnungsknopf und berühren Sie den Deckel nicht direkt.
17. Nach dem Aufkochen muss der Kessel vorsichtig bewegt werden. Heben Sie den Deckel nicht direkt an, sondern benutzen Sie immer den Griff.
18. Schalten Sie den Wasserkocher nicht ein, wenn er leer ist.
19. Um einen elektrischen Schlag zu vermeiden, dürfen Sie den Wasserkocher, den Fuß oder das Netzkabel nicht in Flüssigkeiten tauchen.
20. Verwenden Sie nur den mitgelieferten Wasserkocherfuß zum Kochen von Wasser. Dieser Fuß kann nicht für andere Zwecke verwendet werden.
21. Dieser Wasserkocher kann nur für kochendes Wasser verwendet werden. Andere Flüssigkeiten oder Lebensmittel können das Innere des Wasserkochers verunreinigen.
22. Wenn das Wasser kocht oder für eine gewisse Zeit nach dem Kochen, drücken Sie nicht die

- Taste zum Öffnen des Deckels, um zu verhindern, dass der heiße Dampf Ihre Hände verbrüht.
23. Vermeiden Sie es, während des Betriebs Flüssigkeit auf die Tasten zu schütten, da Wasser in das Gerät eindringen und Fehlfunktionen verursachen kann.
 24. Füllen Sie nicht mehr Wasser als die maximale Menge ein, da dies das Produkt beschädigen und zu Fehlfunktionen führen kann.
 25. Reinigen Sie den Boden des Wasserkochers regelmäßig von Ablagerungen oder Rückständen, da diese die normale Nutzung des Produkts beeinträchtigen können.
 26. Dieses Gerät kann von Kindern ab 8 Jahren benutzt werden, wenn sie beaufsichtigt werden oder eine Einweisung erhalten haben, wie man es sicher benutzt und die damit verbundenen Gefahren verstehen. Kinder sollten nicht mit dem Gerät spielen. Reinigungs- und Wartungsarbeiten dürfen von Kindern nur durchgeführt werden, wenn sie über 8 Jahre alt sind und beaufsichtigt werden.
 27. Wenn das Netzkabel beschädigt ist, muss es durch den Hersteller, seinen Kundendienst oder eine ähnlich qualifizierte Person ersetzt werden, um Gefahren zu vermeiden.
 28. Dieses Gerät muss mit dem mitgelieferten Fuß verwendet werden.
 29. Achten Sie auf die Temperatur des Wasserkochers, wenn das Wasser kocht oder

für eine gewisse Zeit nach dem Kochen und berühren Sie ihn vorsichtig.

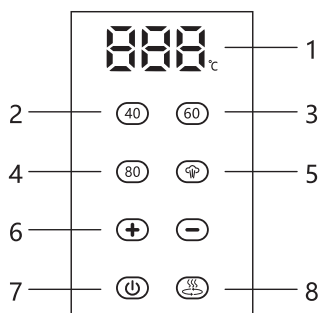
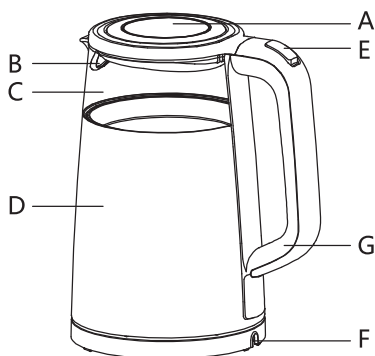
30. Bewahren Sie das Gerät und sein Kabel außerhalb der Reichweite von Kindern unter 8 Jahren auf.

31. **WARNUNG:** Nehmen Sie den Deckel nicht ab, während das Wasser kocht.

32. **ACHTUNG:** Bringen Sie den Deckel so an, dass der Dampf vom Griff weggeleitet wird.

33. Speichern Sie diese Anweisungen.

PRODUKTÜBERSICHT



A. Deckel

B. Filter

C. Gehäuse

D. Äußere Schale

E. Knopf zum Öffnen des Deckels

F. Fuß

G. Handgriff

1. Anzeige der Temperatur

2. 40°C

3. 60°C

4. 80°C

5. Sieden/100°C

6. Anstieg/Abfall der Temperatur

7. Einschalttaste

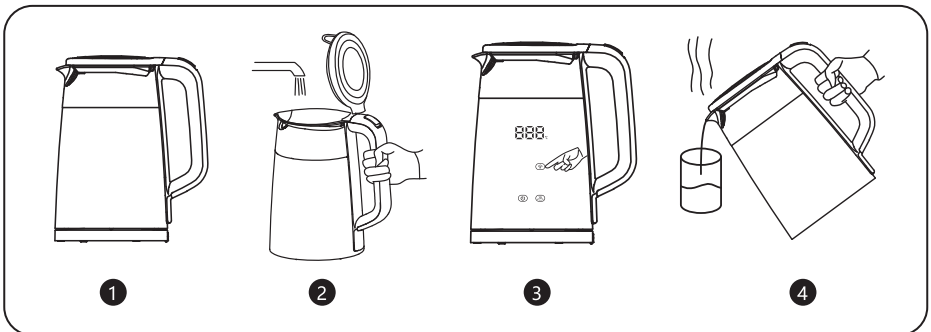
8. Taste zum Warmhalten

TECHNISCHE SPEZIFIKATION

Modell Nr.	B30203I32 (HHB8717D)
Stromversorgung	220-240 V ~ 50-60 Hz
Stromverbrauch	1850-2200 W
Kapazität	1.7 L

BETRIEBSANLEITUNG

1. Prüfen Sie vor dem Gebrauch, ob Ihre Steckdose für dieses Produkt geeignet ist.
2. Die Wassermenge sollte die MAX.-Linie (1700 ml) nicht überschreiten.
3. Bevor Sie den Wasserkocher zum ersten Mal benutzen, sollten Sie das Wasser zweimal aufkochen und dann wegschütten.
4. Berühren Sie nach dem Aufkochen nicht den oberen Teil des Glases, um Verbrühungen zu vermeiden.
5. Stellen Sie den Kessel auf eine ebene Fläche.
6. Öffnen Sie den Deckel und geben Sie Wasser in den Kessel.
7. Schließen Sie das Gerät an den Strom an, stellen Sie die gewünschte Voreinstellung ein oder stellen Sie die Temperatur ein, um Wasser zu kochen. (Siehe GRUNDBETRIEB für weitere Informationen)
8. Fassen Sie den Griff an, um den Wasserkocher abzunehmen und Wasser zum Trinken oder Brühen auszugießen.



1. Grundbedienung

1. Wenn der Wasserkocher zum ersten Mal eingeschaltet wird, geht er in den Einstellungsmodus über, der Bildschirm und alle Tasten sind immer eingeschaltet, und auf dem Bildschirm wird die aktuelle Temperatur angezeigt. Zu diesem Zeitpunkt können Sie die gewünschte Temperatur auswählen, um das Wasser nach Bedarf zu kochen. Wenn innerhalb von 1 Minute keine Bedienung erfolgt, erlöschen alle Tasten und das Display mit Ausnahme der Einschalttaste, und der Wasserkocher geht in den Standby-Modus über. Drücken Sie im Standby-Modus erneut die Einschalttaste, um in den Einstellungsmodus zurückzukehren.

2.4 voreingestellte Temperaturtasten:     ( bedeutet 100°C)

Im Einstellmodus blinken beim Drücken jeder voreingestellten Taste der Bildschirm und das entsprechende Temperatursymbol. Nach 3-maligem Blinken gibt der Summer einen Signalton ab, der anzeigt, dass der Wasserkocher mit der gewählten Temperatur zu kochen beginnt. Während des Kochvorgangs wird auf dem Bildschirm die Wassertemperatur in Echtzeit angezeigt. Nachdem das Wasser auf die gewünschte Temperatur gekocht wurde, ertönt ein „Piep-Piep“-Ton, um den Kochvorgang zu beenden.

3. Taste zum Erhöhen/Verringern der Temperatur:  

Drücken Sie im Einstellmodus die Taste zum Erhöhen/Verringern der Temperatur, um die Siedetemperatur in 5°C-Schritten einzustellen. Drücken Sie lange auf die Taste, um eine schnelle Einstellung im Bereich von 40-100°C vorzunehmen. Nachdem das Display dreimal blinkt und der Summer einen Piepton abgibt, geht der Wasserkocher mit der gewählten Temperatur in den Kochmodus über. Während das Wasser kocht, zeigt das Display die Wassertemperatur in Echtzeit an. Wenn das Wasser bis zur eingestellten Temperatur kocht, ertönt der Summer, um den Kochvorgang zu beenden.

4. Taste zum Warmhalten 

Drücken Sie im Einstellmodus die Warmhaltetaste, die Warmhalte- und die Temperaturtaste blinken im gleichen Rhythmus. Nach 3-maligem Blinken geht das Gerät in den Kochmodus über. Nach Abschluss des Kochvorgangs ertönt ein Signalton und das Gerät geht in den 4-Stunden-Warmhaltemodus über; die Warmhalteanzeige leuchtet. Sobald die Temperatur 5°C unter der eingestellten Temperatur liegt, schaltet der Wasserkocher in den Kochmodus, bis die Wassertemperatur die eingestellte Temperatur erreicht hat.

Wenn die Warmhaltefunktion nicht aktiviert ist, blinkt die Warmhaltetaste während des Siedevorgangs wie eine Kontrollleuchte. Sie können die Warmhaltefunktion jederzeit ein- und ausschalten, ohne den aktuellen Kochvorgang zu unterbrechen.

(Speicherfunktion: Die Speicherfunktion wird automatisch im Warmhaltezustand aktiviert. Wenn die Wassertemperatur beim Aufsetzen des Wasserkochers innerhalb von 10 Mal nicht um 5°C unter der eingestellten Temperatur liegt, merkt sich der Wasserkocher den aktuellen Warmhaltemodus und behält ihn bei. Andernfalls beendet der Wasserkocher den Warmhaltemodus).

5. Einschalttaste 

Wenn das Gerät eingeschaltet ist, leuchtet die Netztaaste immer auf. Wenn Sie in einem beliebigen Betriebszustand die Netztaaste drücken, wird der aktuelle Zustand unterbrochen und Sie kehren in den Einstellmodus zurück.

Wenn im Einstellungsmodus länger als 1 Minute keine Bedienung erfolgt, erlöschen alle Tasten und der Bildschirm mit Ausnahme der Einschalttaste und das Gerät wechselt in den Standby-Modus.

Drücken Sie im Standby-Modus erneut die Einschalttaste, um in den Einstellungsmodus zurückzukehren.

WARTUNG UND ENTKALKUNG

1. Wischen Sie die Außenseite des Wasserkochers mit einem Schwamm ab. Entfernen Sie hartnäckige Flecken mit einem mit mildem Flüssigwaschmittel angefeuchteten Tuch. Verwenden Sie keine Scheuerschwämme. Tauchen Sie den Wasserkocher und den Fuß niemals in Wasser oder andere Flüssigkeiten ein.

2. Regelmäßiges Entkalken von Wasserkochern ist notwendig, da sich mit der Zeit Kalkablagerungen bilden, die die Heizleistung verringern und die Kochzeit verlängern können. Die Menge der Kalkablagerungen hängt von der Wasserhärte und der Häufigkeit des Gebrauchs ab. Kesselstein ist nicht gesundheitsschädlich, kann aber einen pudrigen Geschmack beim Trinken verursachen. Entkalken Sie den Wasserkocher regelmäßig (mindestens zweimal pro Jahr) wie unten angegeben.

- Füllen Sie den Wasserkocher bis zur MAX.-Linie mit einer Mischung aus gewöhnlichem Essig und Wasser im Verhältnis 1:2. Einschalten und warten, bis sich das Gerät automatisch ausschaltet.
- Lassen Sie die Mischung 12 Stunden lang im Kessel stehen.
- Schütten Sie die Mischung weg.
- Den Kessel mit sauberem Wasser bis zur MAX.-Linie auffüllen und erneut kochen.
- Schütten Sie das abgekochte Wasser weg, um eventuelle Reste von Kalk und Essig zu entfernen.
- Spülen Sie das Innere des Wasserkochers mit sauberem Wasser aus.

ENTSORGUNG

Demontieren und recyceln Sie den Wasserkocher gemäß den örtlichen Vorschriften.

Korrekte Entsorgung dieses Produkts



Dieses Zeichen weist darauf hin, dass dieses Produkt nicht wie normaler Hausmüll in Europa entsorgt werden darf. Um mögliche Schäden für die Umwelt und die menschliche Gesundheit zu vermeiden, empfehlen wir Ihnen, nicht mehr benötigte Wasserkocher bei einer geeigneten Abfallentsorgungsstelle abzugeben. Die Entsorgung sollte auf umweltfreundliche Art und Weise erfolgen, und das Produkt sollte einer entsprechenden Wertstoffsammlung zugeführt werden.

GEWÄHRLEISTUNG: 2 JAHRE



ITALIA MARKET SRL
VIA DELLE INDUSTRIE, 9/1 20883 MEZZAGO(MB), ITALIA
P.IVA: IT10502730962



[HTTP://WWW.TAYLORSWODEN.COM](http://www.taylorswoden.com)
MADE IN CHINA