

1. Acclimatization/storage

Before assembly, the panels must acclimatize. To do this, store them flat on the floor in the room where they will be assembled for about 24 hours. Do not store the packages in front of damp or freshly wallpapered walls. Before laying the panels, ensure that the general requirements for installing wood-based materials indoors are met. Specifically, ensure that the walls and ceilings are dry, with a maximum residual moisture content of 5%.

2. Prepare the surface

The surface must be clean and dry. Before mounting, completely remove any residue from old coverings from the surface. Make sure that all unevenness is removed.

3. Unpacking and unfolding

Remove the panels from the packaging and unfold the panel before assembly.

4. Mounting direction

The acoustic panels can be installed vertically or horizontally with the following options:

- Wall mounting with glue (not suitable for the ceiling)
- Installation on a substructure with and without insulation – for the best sound absorption class
- Screw connection directly to the wall

5. Wall mounting by gluing

Note: Gluing the acoustic panels is only suitable for the wall and not for ceiling mounting! For bonding the acoustic panels, we recommend using an SMP-based assembly adhesive. Apply the adhesive selectively to the back of the panels.

6. Alignment and assembly

Alignment: Use a spirit level to ensure the acoustic panels are aligned correctly. Press them firmly against the wall. **Fastening:** Place the next panel with the decorative strip or wooden slats over the joint and fasten it securely. Repeat this process for each row.

7. Wall/ceiling mounting with screw connection

The acoustic panels can be directly attached to existing walls or ceilings, such as coarse chipboard, plaster, or concrete walls. Follow these steps: **Selection of screws:** Use matching color mounting screws. **Concealed mounting:** Screw the felt between the ribs for concealed mounting. **Number of screws:** Use a minimum of 8 screw holes per panel. **Screw spacing:** Ensure the distance between screws does not exceed 20 inches.

1. Acclimatation/stockage

Avant d'être assemblés, les panneaux doivent s'acclimater. Pour ce faire, les stocker à plat sur le sol de la pièce où ils seront assemblés pendant environ 24 heures. Ne pas stocker les paquets devant des murs humides ou fraîchement tapissés. Avant de poser les panneaux, il convient de s'assurer que les conditions générales de pose des matériaux à base de bois à l'intérieur sont remplies. En particulier, il faut s'assurer que les murs et les plafonds sont secs, avec un taux d'humidité résiduelle maximum de 5 %.

2. Préparation de la surface

La surface doit être propre et sèche. Avant le montage, éliminez complètement les résidus d'anciens revêtements de la surface. Veillez à ce que toutes les aspérités soient éliminées.

3. Déballage et dépliage

Retirez les panneaux de leur emballage et dépliez-les avant de les assembler.

4. Sens de montage

Les panneaux acoustiques peuvent être installés verticalement ou horizontalement selon les options suivantes:

- Montage mural avec colle (ne convient pas pour le plafond)
- Montage sur une sous-structure avec ou sans isolation - pour la meilleure classe d'absorption acoustique
- Fixation par vis directement sur le mur

5. Montage mural par collage

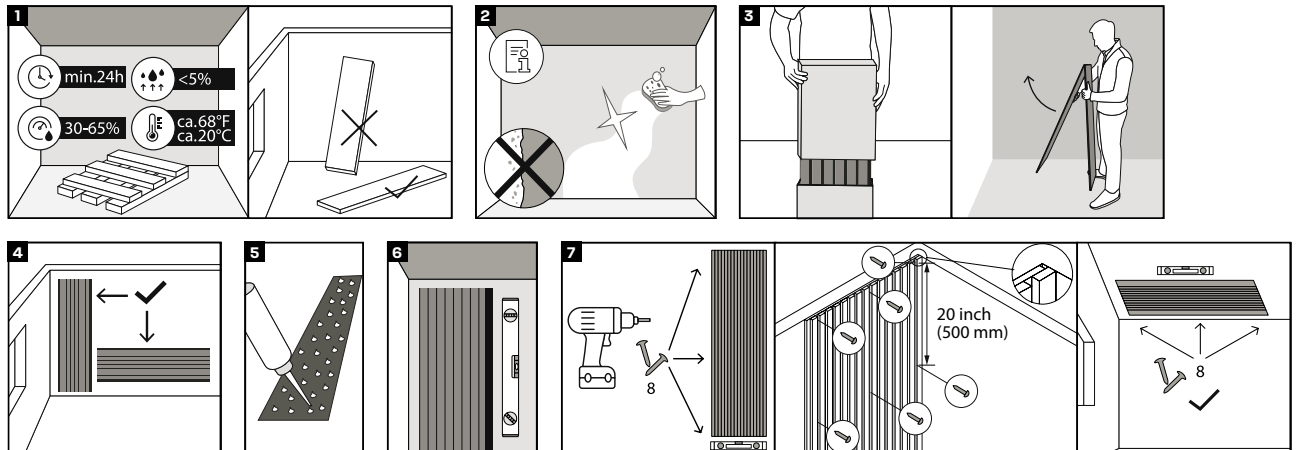
Remarque: le collage des panneaux acoustiques ne convient que pour le montage mural et non pour le montage au plafond ! Pour coller les panneaux acoustiques, nous recommandons d'utiliser une colle de montage à base de SMP. Appliquez la colle de manière sélective au dos des panneaux.

6. Alignement et assemblage

Alignement: Utilisez un niveau à bulle pour vous assurer que les panneaux acoustiques sont correctement alignés. Pressez-les fermement contre le mur. **Fixation:** Placez le panneau suivant avec la bande décorative ou les lattes de bois sur le joint et fixez-le solidement. Répétez ce processus pour chaque rangée.

7. Fixation au mur/plafond par vissage

Les panneaux acoustiques peuvent être fixés directement sur des murs ou des plafonds existants, tels que des murs en aggloméré grossier, en plâtre ou en béton. Suivez les étapes suivantes: **Sélection des vis:** Utilisez des vis de montage de couleur assortie. **Montage dissimulé:** Visser le feutre entre les nervures pour un montage invisible. **Nombre de vis:** Utiliser un minimum de 8 trous de vis par panneau. **Espacement des vis:** Veillez à ce que la distance entre les vis ne dépasse pas 20 pouces.



INSTRUCCIONES DE INSTALACIÓN

1. Aclimatación/almacenamiento

Antes del montaje, los paneles deben aclimatarse. Para ello, guárdelos en posición horizontal en el suelo de la habitación donde vayan a montarse durante unas 24 horas. No almacene los paquetes delante de paredes húmedas o recién empapeladas. Antes de colocar los paneles, asegúrese de que se cumplen los requisitos generales para la instalación de materiales derivados de la madera en interiores. En concreto, asegúrese de que las paredes y los techos están secos, con un contenido máximo de humedad residual del 5%.

2. Prepare la superficie

La superficie debe estar limpia y seca. Antes del montaje, elimine completamente de la superficie cualquier residuo de revestimientos antiguos. Asegúrese de eliminar todos los desniveles.

3. Desembalaje y despliegue

Retire los paneles del embalaje y despliegue el panel antes del montaje.

4. Dirección de montaje

Los paneles acústicos pueden instalarse vertical u horizontalmente con las siguientes opciones:

- Montaje en pared con pegamento (no apto para el techo)
- Montaje sobre subestructura con y sin aislamiento – para la mejor clase de absorción acústica
- Fijación atornillada directamente a la pared

5. Montaje en pared mediante encolado

Nota: ¡El encolado de los paneles acústicos sólo es adecuado para la pared y no para el montaje en el techo! Para pegar los paneles acústicos, recomendamos utilizar un adhesivo de montaje a base de SMP. Aplique el adhesivo selectivamente en la parte posterior de los paneles.

6. Alineación y montaje

Alineación: Utilice un nivel de burbuja para asegurarse de que los paneles acústicos están correctamente alineados. Apriételos firmemente contra la pared. **Fijación:** Coloque el siguiente panel con el listón decorativo o las lamas de madera sobre la junta y fjelo firmemente. Repita este proceso para cada fila.

7. Montaje en pared/techo con unión atornillada

Los paneles acústicos pueden fijarse directamente a paredes o techos existentes, como paredes de aglomerado grueso, yeso u hormigón. Siga estos pasos: **Selección de tornillos:** Utilice tornillos de montaje del mismo color. **Montaje oculto:** Atornille el fieltro entre los nervios para un montaje oculto. **Número de tornillos:** Utilice un mínimo de 8 agujeros para tornillos por panel. **Distancia entre tornillos:** Asegúrese de que la distancia entre tornillos no sea superior a 20 pulgadas.

INSTALLATIONSANLEITUNG

1. Akklimatisierung/Lagerung

Vor der Montage müssen die Paneele akklimatisiert werden. Dazu lagern Sie sie flach auf dem Boden des Raumes, in dem sie montiert werden, für etwa 24 Stunden. Lagern Sie die Pakete nicht vor feuchten oder frisch tapezierten Wänden. Vergewissern Sie sich vor der Verlegung der Paneele, dass die allgemeinen Anforderungen für die Verlegung von Holzwerkstoffen in Innenräumen erfüllt sind. Stellen Sie insbesondere sicher, dass die Wände und Decken trocken sind, mit einer maximalen Restfeuchte von 5%.

2. Vorbereiten des Untergrunds

Der Untergrund muss sauber und trocken sein. Entfernen Sie vor der Montage alle Rückstände von alten Verkleidungen vollständig von der Oberfläche. Stellen Sie sicher, dass alle Unebenheiten entfernt werden.

3. Auspacken und Entfalten

Nehmen Sie die Paneele aus der Verpackung und falten Sie die Paneele vor der Installation auf.

4. Montagerichtung

Die Akustikpaneele können senkrecht oder waagrecht mit den folgenden Möglichkeiten montiert werden:

- Wandmontage mit Kleber (nicht für die Decke geeignet)
- Montage auf einer Unterkonstruktion, mit und ohne Dämmung – für die beste Schallabsorptionsklasse
- Verschraubung direkt auf der Wand

5. Wandmontage durch Verklebung

Hinweis: Das Kleben der Akustikpaneele ist nur für die Wand und nicht für die Deckenmontage geeignet! Zum Verkleben der Akustikpaneele empfehlen wir die Verwendung eines Montageklebers auf SMP-Basis. Tragen Sie den Kleber punktuell auf die Rückseite der Paneele auf.

6. Ausrichtung und Montage

Ausrichten: Verwenden Sie eine Wasserwaage, um sicherzustellen, dass die Akustikpaneele korrekt ausgerichtet sind. Drücken Sie sie fest gegen die Wand. **Befestigen:** Legen Sie die nächste Paneele mit der Zierleiste oder den Holzplatten über die Fuge und befestigen Sie sie sicher. Wiederholen Sie diesen Vorgang für jede Reihe.

7. Wand-/Deckenmontage durch Verschraubung

Die Akustikpaneele können direkt an bestehenden Wänden oder Decken befestigt werden, z. B. an Grobspanplatten, Pflaster oder Betonwänden. Gehen Sie wie folgt vor: **Auswahl der Schrauben:** Verwenden Sie farblich passende Montageschrauben. **Verdeckte Montage:** Schrauben Sie den Filz zwischen den Lamellen für eine verdeckte Montage. **Anzahl der Schrauben:** Verwenden Sie mindestens 8 Schraubenlöcher pro Panel. **Abstand der Schrauben:** Stellen Sie sicher, dass der Abstand zwischen den Schrauben nicht 20 Zoll überschreitet.

