

Lieferumfang

Übersicht

Aufladen der Stromversorgungseinheit

Stromversorgung des Geräts

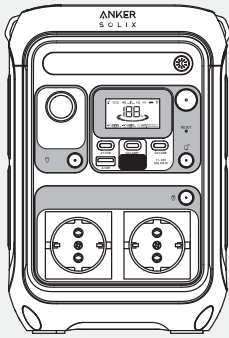
Beleuchtung

Die Anker-App für intelligente Steuerung

Häufig gestellte Fragen

Technische Daten

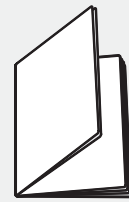
Lieferumfang



Anker SOLIX C300 Portable Power Station

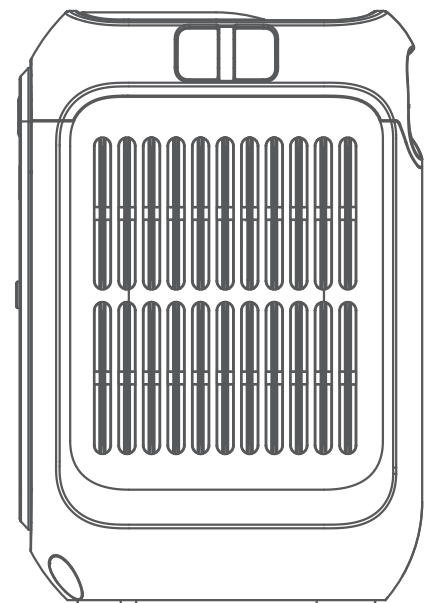
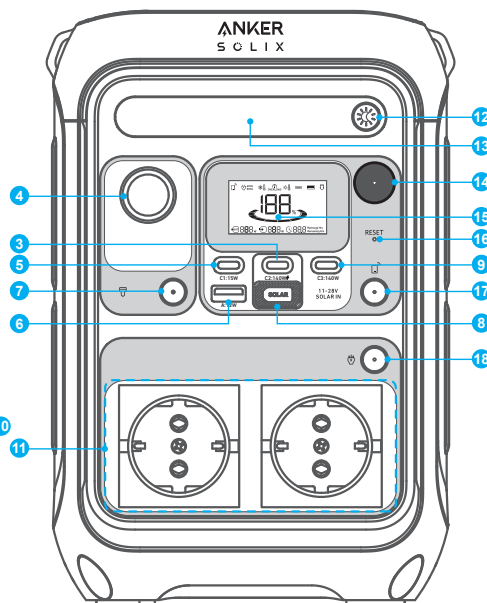
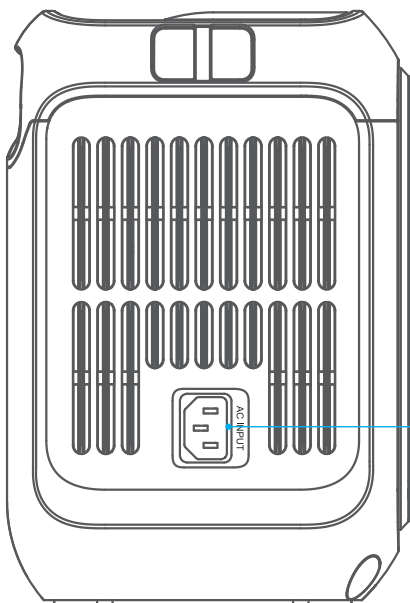
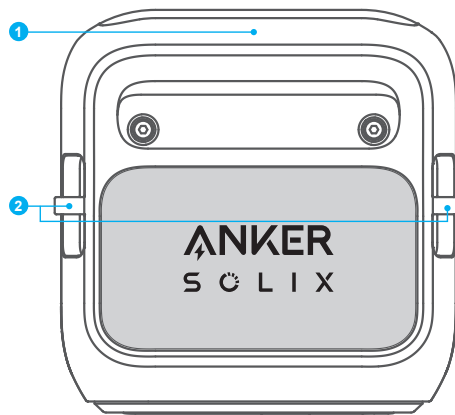


AC-Ladekabel



WICHTIGE SICHERHEITSHINWEISE

Übersicht



- 1 Handgriff
- 2 Gurtbefestigung*
- 3 USB-C-Eingang/Ausgang (140 W)
[⚡] zeigt eine bidirektionale Schnittstelle an.
- 4 Auto-Steckdose
- 5 15 W USB-C-Ausgangsanschluss
- 6 12 W USB-A-Ausgangsanschluss

7 Ein/Aus-Taste Fahrzeugsteckdose

8 Solareingang und Fahrzeugeingang

Das Design der Schiebeabdeckung soll verhindern, dass dieser Anschluss und der 140-W-USB-C-Eingangs-/Ausgangsanschluss gleichzeitig verwendet werden.

9 USB-C-Ausgang (140 W)

10 AC-Eingangsanschluss

11 AC-Ausgangsanschlüsse

12 Ein/Aus-Taste Umgebungsbeleuchtung

13 Umgebungslicht

14 Hauptnetzschalter

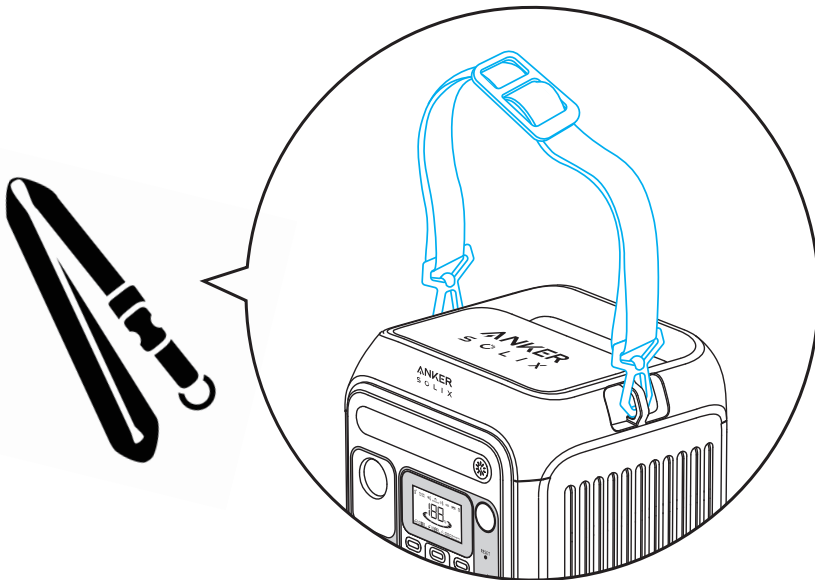
15 LCD-Bildschirm

16 Zurücksetzen

17 IoT-Taste

18 Ein/Aus-Taste Wechselstromausgang

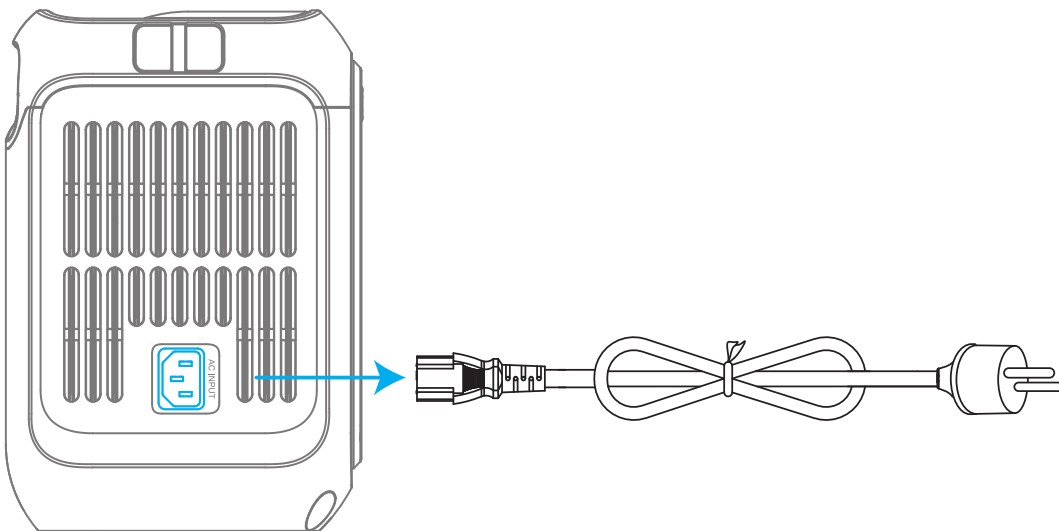
💡 *Die Gurtbefestigungen sind für die verstellbaren Anker SOLIX-Gurte (separat erhältlich) vorgesehen.



Aufladen der Stromversorgungseinheit

AC-Aufladung (max. 330 W)

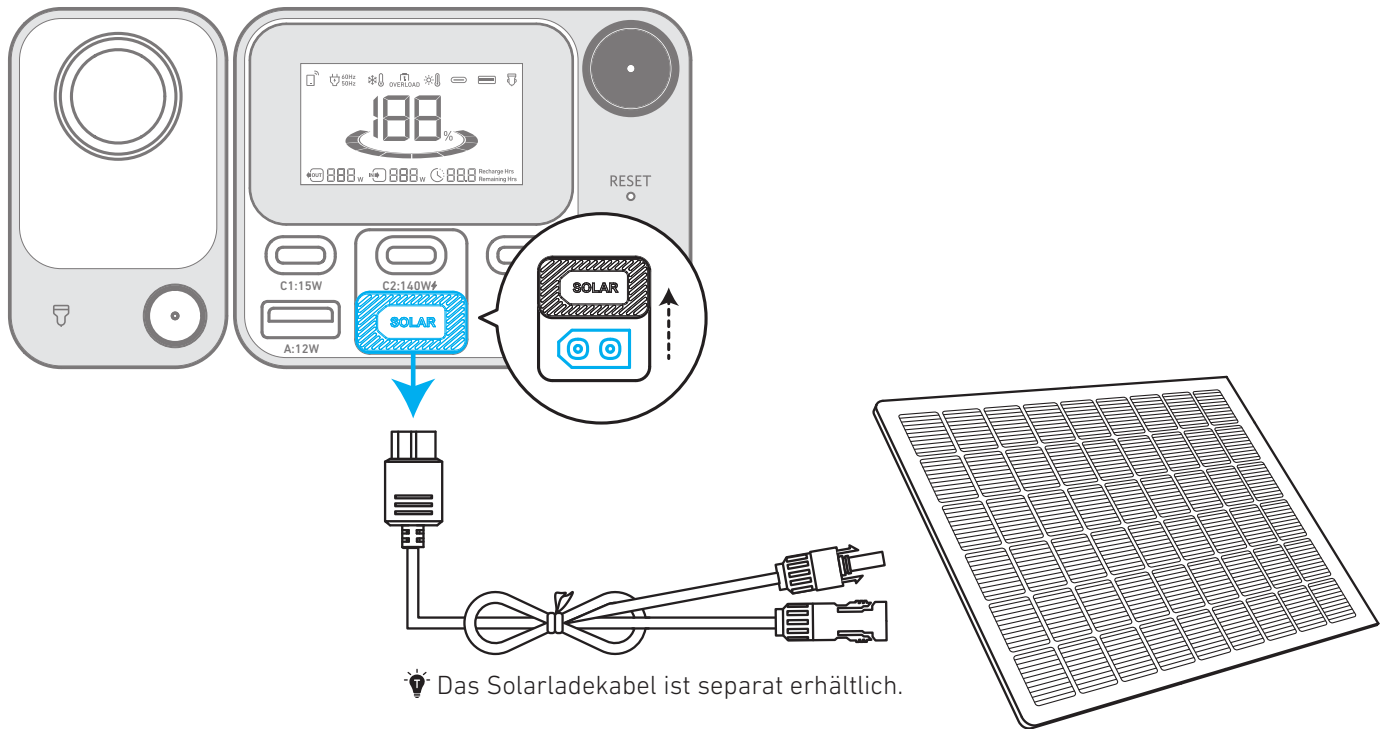
Lade deine Powerstation mit dem AC-Ladekabel an einer Wandsteckdose auf.



Aufladen über Solarmodul (max. 100 W)

Aufladen der Stromversorgungseinheit mit einer maximalen Solareingangleistung von 100 W. Dazu mit einem Solar-Ladekabel ein Anker-Solarpanel (100 W / 60 W) anschließen. Siehe dazu die Abbildung.

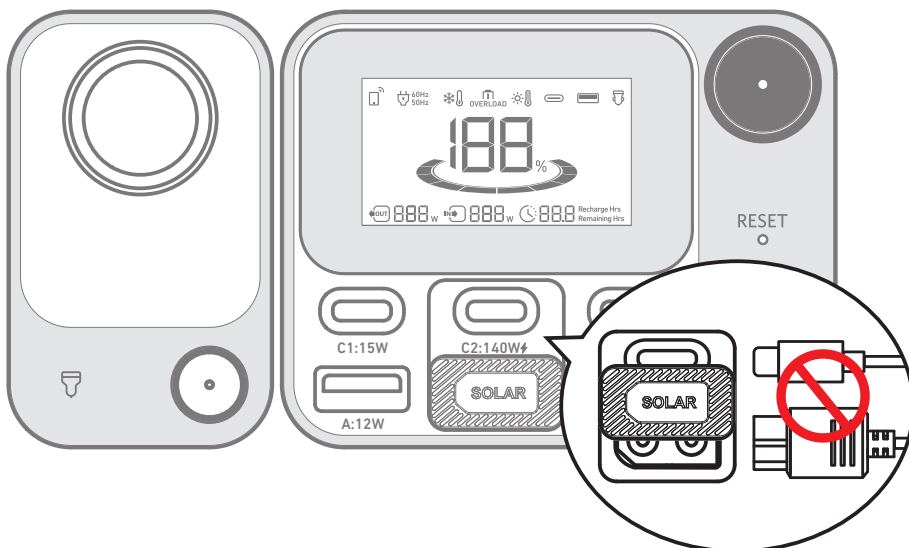
💡 Die Spannung des Solarmoduls muss zwischen 11 V und 28 V liegen. Andernfalls wird die Stromversorgungseinheit beschädigt.



USB-C-Aufladung (max. 140 W)

Laden der Stromversorgungseinheit durch Anschließen an ein Netzteil mit einem USB-C-Kabel.

💡 Das Aufladen über USB-C und das Aufladen über XT-60 können nicht gleichzeitig verwendet werden.

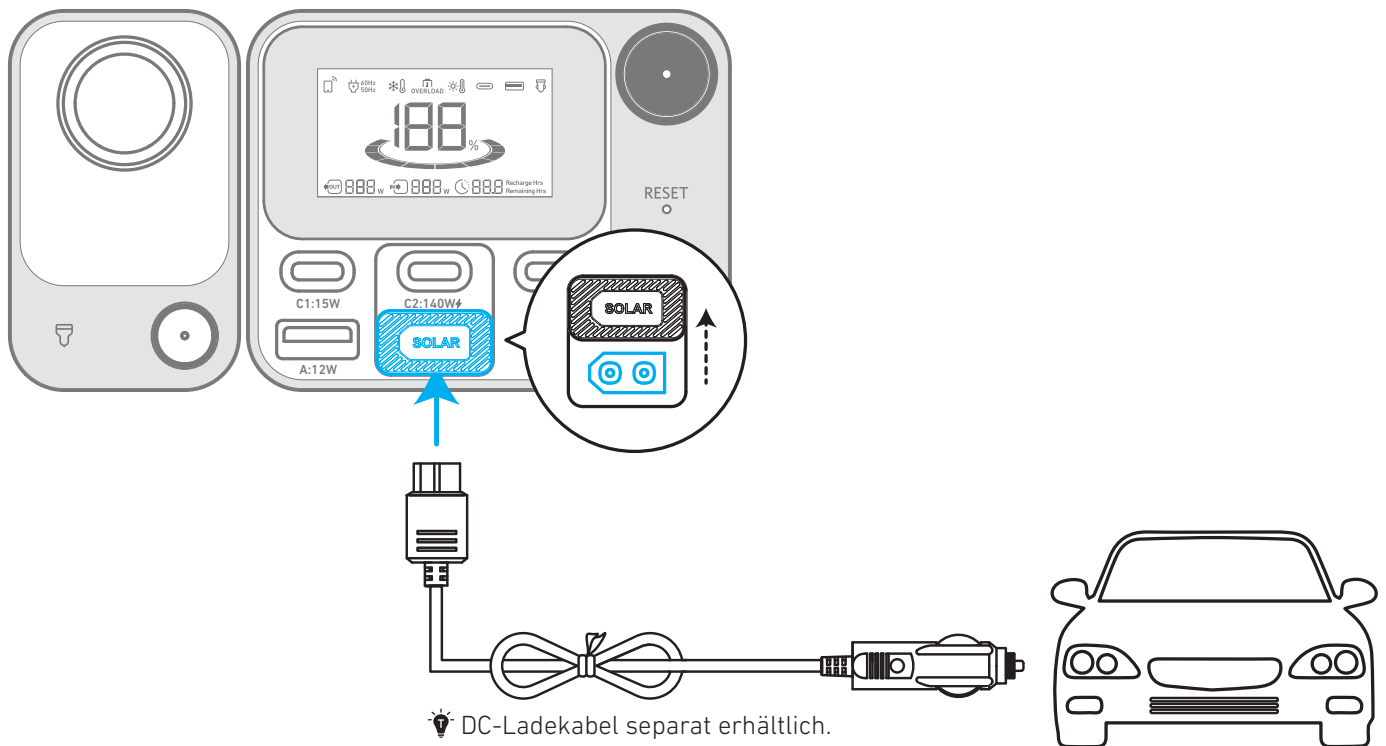


💡 USB-C-Kabel sind separat erhältlich. Für beste Ladergebnisse ein USB-C-Kabel (140 W) und einen 140-W-Adapter verwenden.



An DC

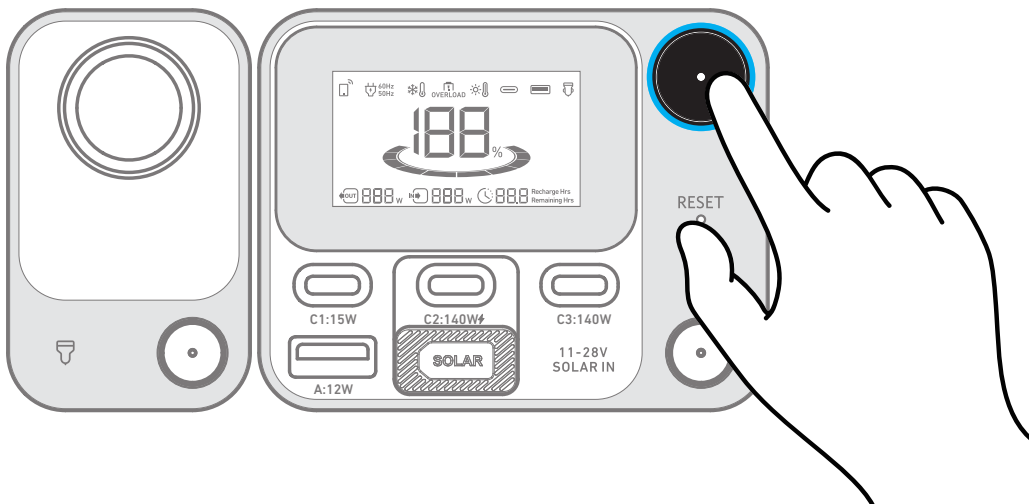
Lade die Stromversorgungseinheit auf, indem du sie mit dem DC-Ladekabel an einen DC-Ausgangsanschluss anschließt.



! Wenn die tragbare Powerstation nur noch 1 % Akkukapazität hat, blinkt die Anzeige "Verbleibender Akku", um dich daran zu erinnern, die Powerstation zu laden.

Stromversorgung des Geräts

Einschalten/Ausschalten



Drücke die Hauptstromtaste 3 Sekunden lang, um deine Powerstation ein- oder auszuschalten.

Wenn die Anzeige "Verbleibender Akku" auf dem LCD-Bildschirm angezeigt wird, ist deine Powerstation bereit, um Geräte aufzuladen.

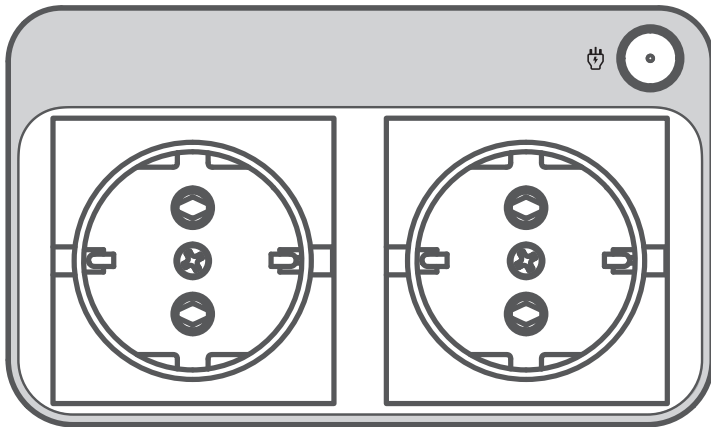
- Um den Bildschirm ein- oder auszuschalten, bei eingeschaltetem Gerät die Hauptbetriebstaste drücken.
- Der Bildschirm schaltet sich 15 Sekunden nach dem Aufleuchten automatisch aus. Die Auto-Ausschaltzeit kann in der Anker-App eingestellt werden.
- Die Stromversorgungseinheit schaltet sich automatisch ab, sobald die Ausgangstasten ausgeschaltet sind und 2 Stunden lang keine Stromverbraucher erkannt werden. Die Standby-Dauer kann in der Anker-App eingestellt werden. Es wird empfohlen, diese Einstellung nicht auf "nie" zu setzen, damit sich das Produkt bei längerer Nichtbenutzung selbständig ausschalten und Strom sparen kann.



AC-Aufladung

Drücke die AC-Steckdosen-Taste und verbinde dein Gerät mit den AC-Ausgangsanschlüssen.

Die AC-Steckdosen können intelligent erkennen, ob ein Stecker eingesteckt ist. Dies hilft, Energie zu sparen, indem die Powerstation automatisch ausgeschaltet wird, wenn für mehr als 15 Minuten kein Stecker erkannt wird.



USB-Ladung

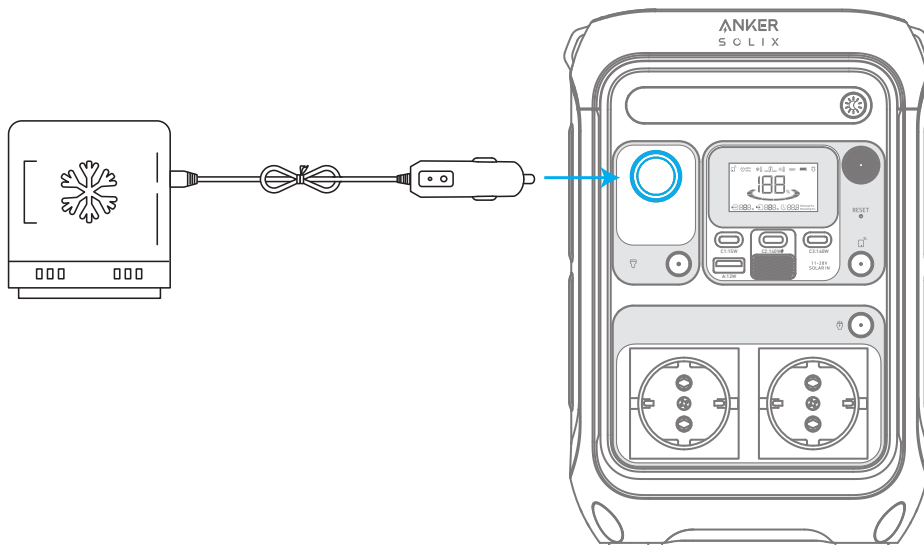
Verbinde deine Geräte mit den USB-Anschlüssen.

Hinweis: Die USB-Ausgänge C2 und C3 sind Anschlüsse der Kategorie PS3. Es besteht Brandgefahr, wenn zusätzliche Geräte an die USB-C-Anschlüsse angeschlossen werden; Schutzmaßnahmen gegen Feuer in den angeschlossenen Geräten oder Zubehöerteilen sollten in Betracht gezogen werden. Schließe die tragbare Stromversorgungseinheit nur an Geräte oder Zubehör an, die den Abschnitten 6.3, 6.4 und 6.5 der Normen IEC/EN IEC/ BS EN IEC 62368-1 entsprechen. Verwende außerdem ein USB-C 5A-Kabel, um die maximale Leistung zu erreichen (20 VDC/5 A, 100 W; 28 VDC/5 A, 140 W).



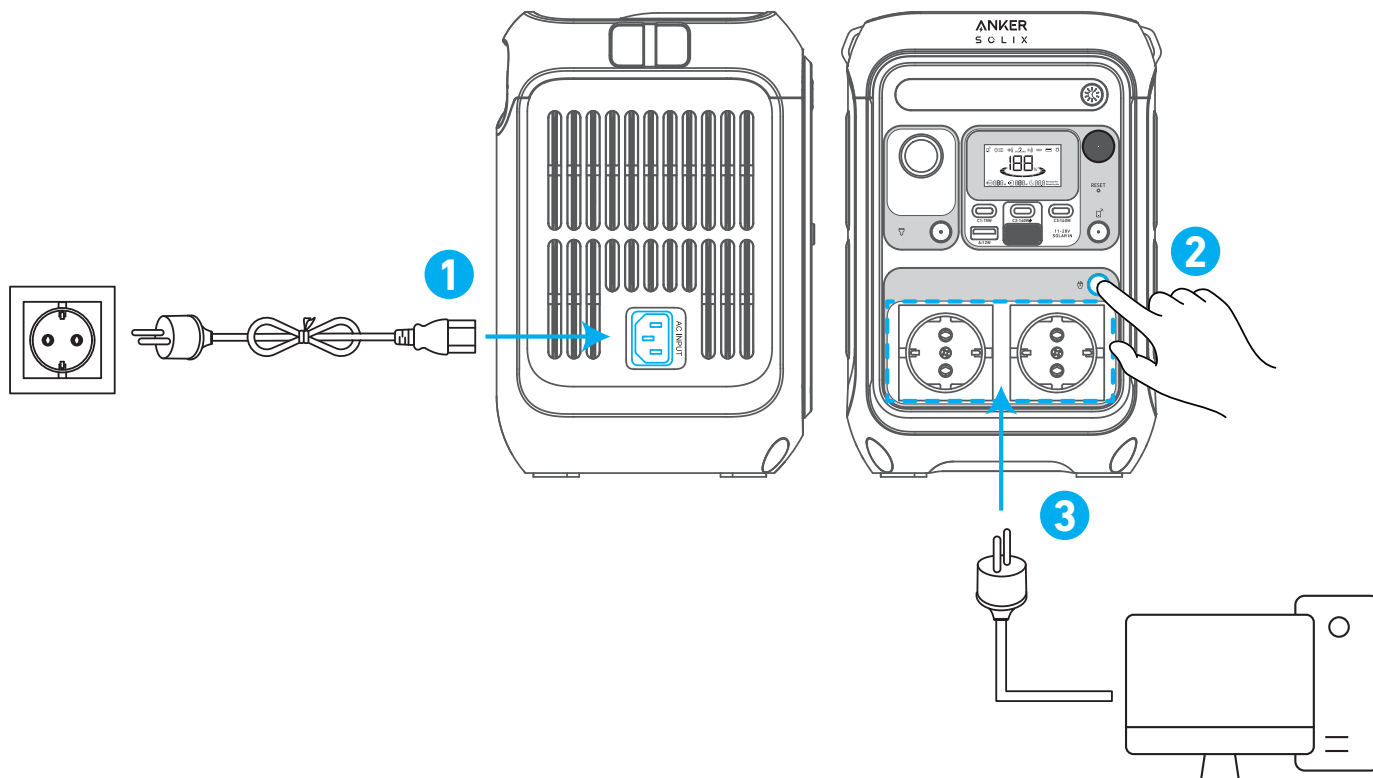
Aufladung per Kfz-Steckdose

Schalte die Kfz-Steckdose ein und schließe deine Geräte an, um mit dem Laden zu beginnen.



Unterbrechungsfreie Stromversorgung (USV)

Um die UPS-Funktion zu nutzen, schlieÙe deine Powerstation mit dem AC-Ladekabel an eine Wandsteckdose an, drücke dann die AC-Steckdosen-Taste und schlieÙe deine Geräte über die AC-Ausgänge an. UPS unterstützt 10 ms.



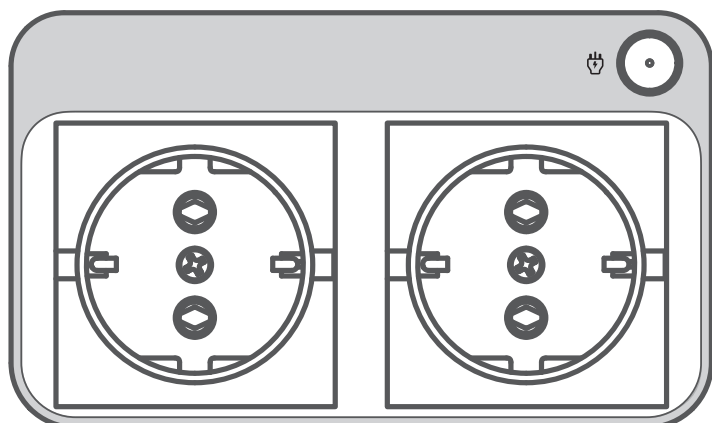
SurgePad™

Anker SOLIX C300 Portable Power Station unterstützt für eine Wechselstromleistung von bis zu 600 W die Funktion SurgePad™.

SurgePad™ schaltet automatisch ein, wenn die Gesamtausgabe die Nennleistung überschreitet, sodass die Powerstation eine Nennleistung an Hochleistungsgeräte liefern kann.

SurgePad™ funktioniert nicht im Bypass-Modus (wenn die Powerstation mit der AC-Ausgabe aufgeladen wird).

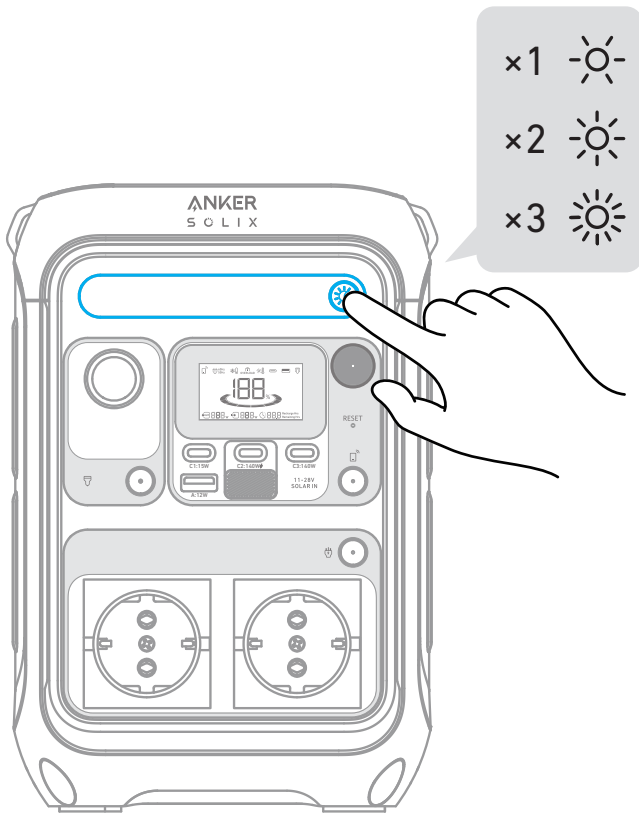
SurgePad™ eignet sich besser für Heizgeräte, aber nicht für Präzisionsinstrumente und andere Geräte, die einen Spannungsschutz oder strenge Spannungsanforderungen haben. Um zu überprüfen, ob SurgePad™ mit Ihren Geräten mit hoher Wattzahl funktioniert, versuche, diese mit der Stromversorgungseinheit zu betreiben.



Beleuchtung

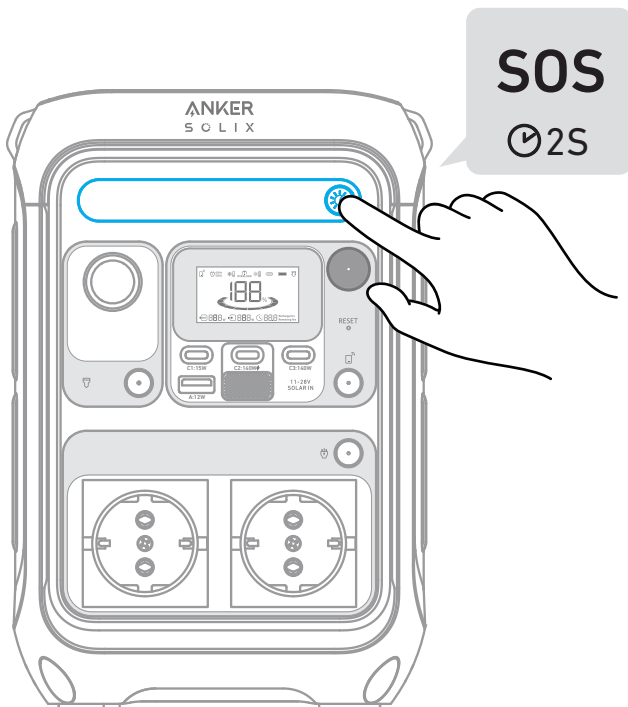
Umgebungslicht

Drücke einmal auf die Taste, um das Umgebungslicht einzuschalten, und drücke bis zu 2 Mal erneut, um zwischen den Helligkeitsstufen zu wechseln.

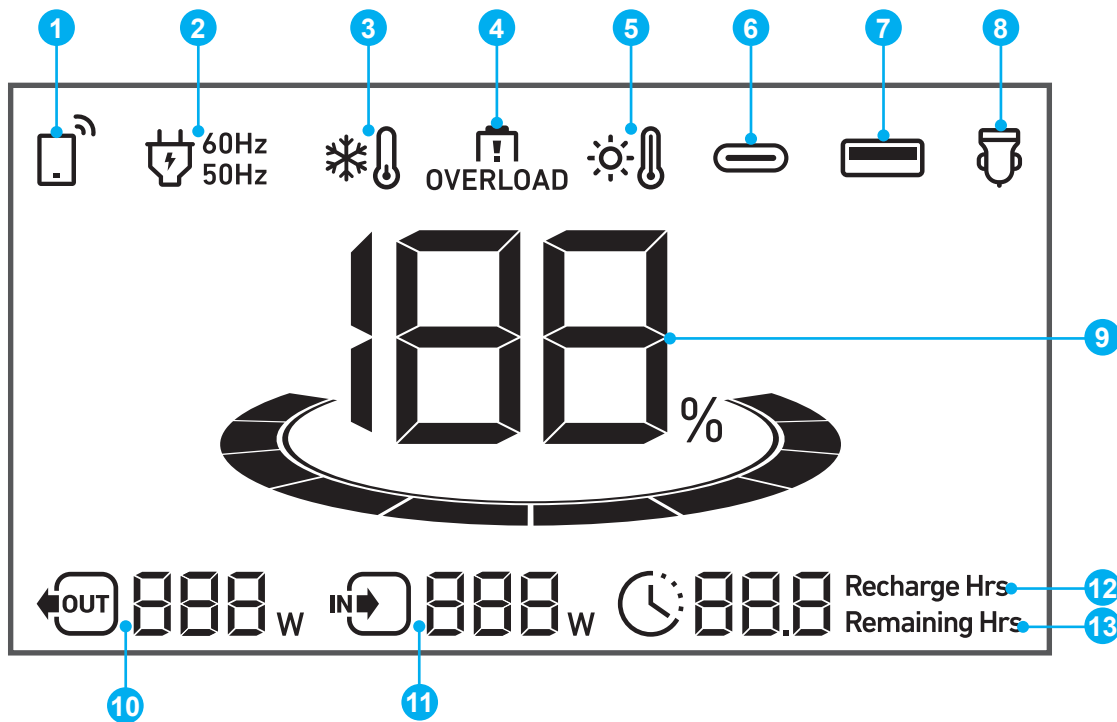


SOS-Modus

Halte die Taste 2 Sekunden lang gedrückt, um den SOS-Modus einzuschalten.



LCD-Bildschirm-Anleitung



Drücke die IoT-Taste einmal, um Bluetooth und WLAN zu aktivieren, und verbinde die Geräte über die App, wenn dieses Symbol auf dem Bildschirm angezeigt wird.

Drücke die IoT-Taste 2 Sekunden lang, um Bluetooth und WLAN zu aktivieren.

Drücke die IoT-Taste 7 Sekunden lang, um Bluetooth und WLAN zurückzusetzen.



Wechselstromladen und Spannungsfrequenz

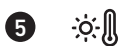


Niedrigtemperatur-Alarm: Sobald dieses Symbol angezeigt wird, die Stromversorgungseinheit nicht mehr verwenden, bis das Symbol nicht mehr angezeigt wird.



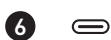
Warnung vor Überlastung:

Dieses Symbol wird angezeigt, wenn ein Anschluss überlastet ist. Der Anschluss wird ausgeschaltet, um Schäden zu vermeiden. Bitte entferne das Gerät, das die Überlastung verursacht.



Hochtemperatur-Alarm:

Sobald dieses Symbol angezeigt wird, die Stromversorgungseinheit nicht mehr verwenden und abkühlen lassen, bis das Symbol nicht mehr angezeigt wird.



USB-C-Eingang/Ausgang



USB-A Ausgangsport



Fahrzeuginnenraumladen



Verbleibende Akkuleistung der Stromversorgungseinheit



Ausgangsstrom



Eingangsstrom



Geschätzte Zeit bis zum vollständigen Aufladen

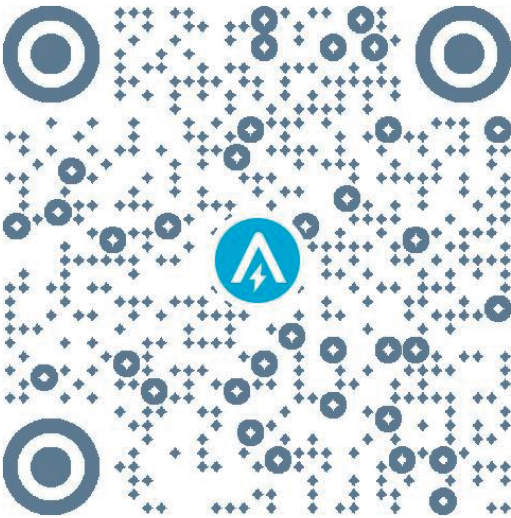


Geschätzte Zeit bis zur Entladung des Akkus

Die Anker-App für intelligente Steuerung

Du kannst deine Powerstation mit der Anker-App steuern.

1. Lade die Anker-App aus dem App Store (für iOS-Geräte) oder Google Play (für Android-Geräte) herunter oder scanne den QR-Code.



2. Nach erfolgreicher Verbindung kannst du das Gerät offline verbinden. Nachdem die Verbindung erfolgreich hergestellt wurde, kannst du dein Gerät netzunabhängig anschließen.

3. **Firmware-Aktualisierung:** Wenn eine neue Firmware-Version erkannt wird, wirst du benachrichtigt sobald die Stromversorgungseinheit mit der App verbunden wird. Vergewissere dich während der Aktualisierung, dass die Powerstation mit Wechselstrom geladen und mit WLAN oder Bluetooth verbunden ist.

Häufig gestellte Fragen

F1: Wie hoch ist die maximale Ausgangsleistung der Wechselstromanschlüsse?

Die AC-Ausgangsanschlüsse können eine maximale Nennleistung von 300 W an die angeschlossenen Geräte abgeben. Es werden auch bis zu 600 W mit SurgePad™ unterstützt.

F2: Kann Anker SOLIX C300 Portable Power Station ein CPAP-Gerät mit Strom versorgen?

Ja.

F3: Was muss ich tun, wenn ich ein Solarladegerät zum Aufladen verwende Anker SOLIX C300 Portable Power Station?

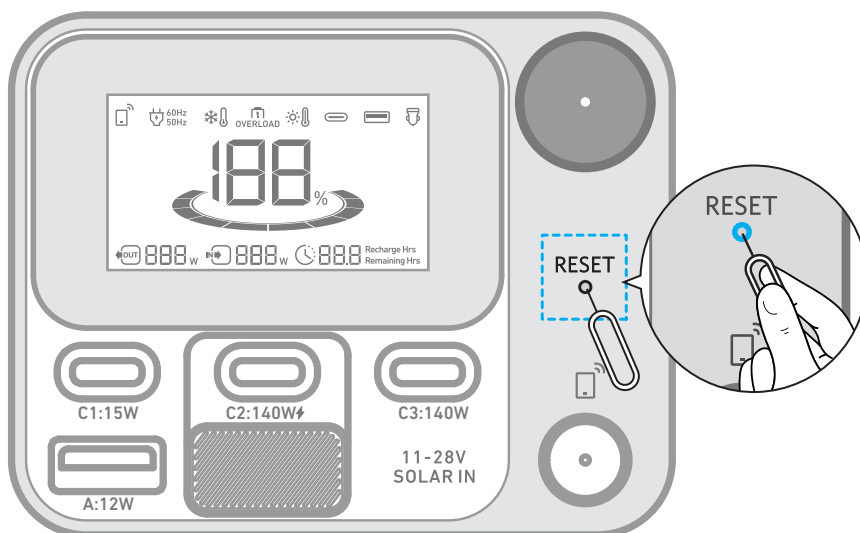
Der Solareingang unterstützt ein 11-28 V Solarladegerät mit einem XT-60 Anschluss. Wir empfehlen die Verwendung des Anker 100 W/60 W Solarpanels für die beste Kompatibilität.

F4: Können die USB-C-Anschlüsse zum Aufladen von Anker SOLIX C300 Portable Power Station verwendet werden (nur Eingang) oder sind es ausschließlich Ausgänge?

Die Anschlüsse USB-C1 und USB-C3 sind nur für die Ausgabe vorgesehen. Der USB-C2 unterstützt Ausgang und Eingang.

F5: Wie wird Anker SOLIX C300 Portable Power Station zurückgesetzt?

Wenn die Stromversorgungseinheit nicht vorgabegemäß arbeitet, diese auf die Werkseinstellungen zurücksetzen. Dazu für 1 Sekunde eine Büroklammer oder eine Nadel in die entsprechende Öffnung einsetzen. Wenn die Stromversorgungseinheit weiterhin nicht funktioniert, wende dich bitte per E-Mail an support@anker.com.



F6: Warum funktioniert die Stromversorgungseinheit nicht mehr, nachdem sie längere Zeit nicht verwendet wurde?

Wenn die Powerstation für längere Zeit bei geringem Ladestand gelagert wird, kommt es vor, dass der Akku sich selbst Strom verbraucht, was zu einer schnelleren Entladung führen kann. Dies führt oft zu einer geringeren Leitfähigkeit und damit reduzierten Akkulebensdauer, sodass der Akku irgendwann nicht mehr funktioniert.

F7: Wie sollte ich die Stromversorgungseinheit lagern und warten?

Stelle beim Lagern der tragbaren Stromversorgungseinheit sicher, dass:

- 1) Der Hauptschalter aus ist.
- 2) Die Powerstation in einer trockenen und kühlen Umgebung gelagert wird.
- 3) Der verbleibende Akkustand wöchentlich geprüft wird. Wenn der Akkustand unter 30% fällt, lade die Powerstation vollständig auf. Bitte nicht vergessen, das Gerät alle 3 Monate auf 100% aufzuladen.

F8: Muss die Stromversorgungseinheit aufrecht positioniert betrieben werden?

Ja, das Produkt muss verwendet und aufrecht gelagert werden.

Technische Daten

| | |
|---|---|
| Zellenkapazität | 288 Wh |
| AC-Eingangsspannung | 220 V bis 240 V Wechselstrom, max. 2,0 A, 50 Hz/60 Hz, L+N+PE |
| AC-Eingangsleistung (Aufladung) | 330 W Max |
| AC-Eingangsleistung (Bypass-Modus) | 380 W Max |
| Solarpanel-Eingang | 11 bis 28 V=8,2 A (max. 100 W) |
| USB-C2-Eingang | 9 V=3 A / 15 V=3 A / 20 V=5 A / 28 V=5 A (max. 140 W) |
| Kfz-Ladegerät Ausgang | 12V=10A |
| AC-Ausgang (Wechselrichtermodus) | 230 V~ 1,31 A, 50 Hz, 300 VA/300 W Max |
| AC-Ausgang (Bypass-Modus) | 220 V-240 V~ 1,37 A, 50 Hz/60 Hz, 300 VA/300 W Max |
| USB-A Ausgang | 5 V=2,4 A (12 W) |
| USB-C1 Ausgang | 5 V=3 A (15 W) |
| USB-C2 Ausgang | 5 V=3 A / 9 V=3 A / 15 V=3 A / 20 V=5 A / 28 V=5 A (max. 140 W) |
| USB-C3-Ausgang | 5 V=3 A / 9 V=3 A / 15 V=3 A / 20 V=5 A / 28 V=5 A (max. 140 W) |
| USB-A und USB-C1 Gesamtausgang | 5 V=4 A (max. 20 W) |
| Gesamtleistung | 360 W |
| UPS (United Parcel Service) | <10ms |
| Entladetemperatur | -20°C-40°C |
| Ladetemperatur | 0°C-40°C |
| Maße | 16,4 x 16,1 x 24,0cm |
| Nettogewicht | 4,13kg |