

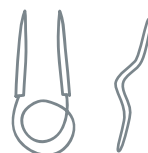
Anleitung CLASSICO Mütze und Loop

Schwierigkeitsgrad:



Nadelstärke:

Mütze:



3,5 - 4,0

Loop:



4,0 - 4,5

Qualität:

Classico (Gründl)
50 % Schurwolle (Merino superwash), 50 % Polyacryl
50 g / 120 m



7 x 1 x

Größe:

Mütze: Kopfumfang
ca. 54 cm - 57 cm

Loop: Höhe ca. 22 cm,
Umfang ca. 130 cm

Verbrauch:

Mütze: ca. 100 g Fb. 04 (rose),
1 Fellbommel De Luxe (Fa.

Gründl) Fb. 07 (perlviolett)

Loop: ca. 250 g Fb. 04 (rose)

Muster:

Bundmuster: (Maschenzahl teilbar durch 2):
Hin- und Rückr.: zwischen den RM 1 M re und 1 M li im Wechsel str.

Halbpatentmuster: (Maschenzahl teilbar durch 2 + 1 M, für die Mütze)

1. R (= Hinr.): 1 M re und 1 M li im Wechsel str.,
enden mit 1 M re

2. R (= Rückr.): 1 M mit U li abh. und 1 M re im
Wechsel str., enden mit 1 M mit U li abh.

3. R: 1 M mit U re abstricken und 1 M li im Wech-
sel str., enden mit 1 M mit U re abstricken
Die 2. und 3. R stets wdh..

Halbpatentmuster: (Maschenzahl teilbar
durch 2, für den Loop)

1. R (= Hinr.): zwischen den RM 1 M re und 1 M li im
Wechsel str.

2. R (= Rückr.): zwischen den RM 1 M re str. und
1 M mit U li abh. im Wechsel

3. R: zwischen den RM 1 M mit U re abstricken
und 1 M li im Wechsel str.
Die 2. - 3. R stets wdh..

glatt links:

Hinr.: li M str., Rückr.: re M str.

Zopfmuster:

Nach Strickschrift str.. Gezeichnet sind nur die
Hinr., in den Rückr. alle M li str.. In der Höhe die
1. - 12. R stets wdh..

Kettrandmaschen:

Am Reihenanfang re verschränkt str., am
Reihenende abh., Faden vor die Nadel.

Maschenprobe:

Halbpatentmuster: (Loop mit Nadel 4,0 - 4,5)
23 M x 42 R = 10 cm x 10 cm

Bundmuster: (Mütze mit Nadel 3,5 - 4,0, leicht
gedehnt gemessen)

28 M x 33 R = 10 cm x 10 cm

1 Musterrapport der Mütze: (= 1 M li, 10 M Zopf-
muster, 2 M li, 5 M Halbpatentmuster, 1 M li
(leicht gedehnt gemessen)) = 7 cm breit

Anleitung:

Mütze:

Die Mütze wird offen in Hin- und Rückr. gestrickt.

104 M plus 2 RM anschlagen, mit 1 Hinr. beginnen und 9,5 cm (= 31 R) im Bundmuster str.. In der folgenden Rückr. li M str., dabei gleichmäßig verteilt 10 M zun., indem man aus dem Querfaden zwischen 2 M jeweils 1 M li verschränkt herausstrickt (= 116 M). Dann 14 cm (= 48 R) in folgender Mascheneinteilung str.: 1 RM, * 1 M glatt links, 10 M Zopfmuster, 2 M glatt links, 5 M Halbpattentmuster, 1 M glatt links, ab * noch 5 x wdh., 1 RM. In einer Gesamthöhe von 23 cm (= 80 R) ab Anschlag die Abnahmen jeweils in den Hinr. vornehmen, in den Rückr. über den verbliebenen M jeweils das Muster fortsetzen:

81. R:

von den 10 Zopfmaschen jeweils die 4. und 5. M re überzogen zus. str. (= 1 M wie zum re str. abh., die folgende M re str., dann die abgehobene M darüber ziehen) und die 6. und 7. M re zus. str., über den anderen M das jeweilige Muster fortsetzen (= 104 M)

83. R:

von den verbliebenen 8 Zopfmaschen die 3. und 4. M re überzogen zus. str. und die 5. und 6. M re zus. str., über den anderen M das jeweilige Muster fortsetzen (= 92 M)

85. R:

von den verbliebenen 6 Zopfmaschen die 2. und 3. M re überzogen zus. str. und die 4. und 5. M re zus. str., über den anderen M das jeweilige Muster fortsetzen (= 80 M)

87. R:

von den verbliebenen 4 Zopfmaschen die 1. und 2. M re überzogen zus. str. und die 3. und 4. M re zus. str., über den anderen M das jeweilige Muster fortsetzen (= 68 M)

89. R:

jeweils die 2 li M vor und nach den verbliebenen 2 Zopfmaschen li zus. str., die 2 Zopfmaschen re str., über den anderen M das Muster fortsetzen (= 57 M)

90. R: nach der RM je 2 M li zus. str. (= 29 M)

91. R: nach der RM je 2 M re zus. str. (= 15 M)

Diese 15 M mit dem Arbeitsfaden zusammenziehen. Die rückwärtige Naht schließen. Dabei darauf achten, dass bei den unteren ca. 5 cm des Bundmusters (= Umschlag) die Naht außen liegt und somit beim Tragen nicht sichtbar ist.

Loop:

50 M plus 2 RM anschlagen und 130 cm im Halbpattentmuster str.. Mit 1 Hinr. enden, dann die M gerade abk., dabei die M str., wie sie erscheinen. Die Anschlag- und Abkettkante schließen.

Abkürzungen:

Fb. = Farbe(n)

M = Masche(n)

R = Reihe(n)

RM = Randmasche(n)

re = rechts

li = links

Hinr. = Hinreihe(n)

Rückr. = Rückreihe(n)

str. = stricken

wdh. = wiederholen

abh. = abheben

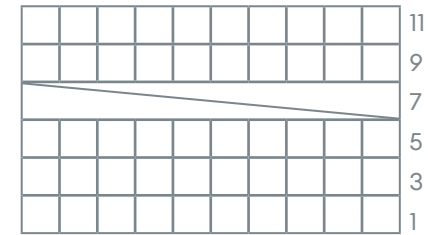
U = Umschlag (Umschläge)

zun. = zunehmen

abk. = abketten

zus. str. = zusammen stricken

Strickschrift Zopf:



— Zopfmuster = 10 M —

□ = 1 M re



= 10 M nach links verkreuzen (= 5 M auf eine Hilfsnadel vor die Arbeit legen, die folgenden 5 M re str., dann die M der Hilfsnadel re str.)