

Przygotowanie urządzenia

Zasilanie urządzenia

Podłącz przewód do gniazdka elektrycznego. Jeśli gniazdko jest sterowane za pomocą przełącznika ściennego, upewnij się, że jest włączone.

Mocowanie główki szczoteczki

Umieść główkę szczoteczki na uchwycie zasilania, jak pokazano. Dociśnij mocno, aż wskoczy na miejsce. Aby zdjąć, mocno pociągnij główkę szczoteczki, aby oddzielić ją od uchwytu.

Mocowanie uchwytu zasilającego do węża

Umieść uchwyt zasilający na wężu w podstawie. Mocno dociśnij uchwyt zasilający do nasadki węża, aż zaskoczy na miejsce. Aby zdjąć, wystarczy nacisnąć okrągły przycisk z tyłu rączki zasilającej.

Ładowanie Sonic-Fusion®

Ładuj przez co najmniej 20 minut przed pierwszym użyciem, umieszczając uchwyt na podstawie ładującej. Aby uzyskać pełne naładowanie, pozostaw uchwyt na podstawie ładującej przez co najmniej 4 godziny. Pełne naładowanie powinno wystarczyć na 14 użyci po 2 minuty każde. Jeśli szczoteczka ma być przechowywana przez dłuższy czas (sześć miesięcy lub dłużej), przed przechowywaniem należy ją w pełni naładować (co najmniej 4 godziny).

Światła ładowania

Kontrolki wskaźnika ładowania szczoteczki do zębów będą wskazywać poziom naładowania akumulatora przez około 10 sekund po wyjęciu z bazy ładującej i po użyciu, a następnie wyłączą się. Jeśli świeci się tylko dolna lampka, zaleca się ładowanie, aby zapewnić nieprzerwane użytkowanie.

Lampka połączenia bezprzewodowego

Niebieskie światło wskazuje, że baza flossera komunikuje się za pośrednictwem komunikacji bezprzewodowej i jest „gotowa” do aktywacji za pomocą przycisku FLOSS.

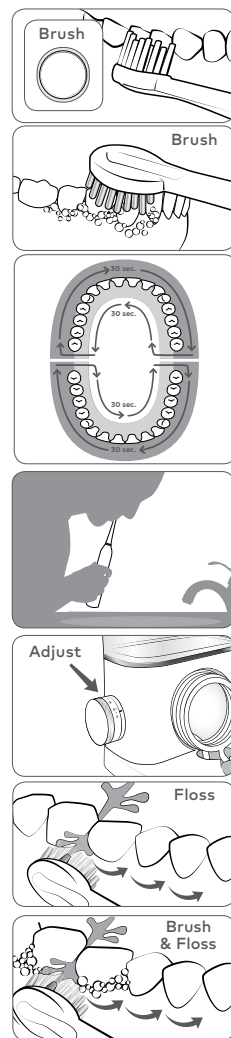
Uwaga: Połączenie bezprzewodowe wyłącza się po 10 minutach braku aktywności (niebieskie światło wyłącza się). Aby włączyć się bezprzewodową, umieść uchwyt zasilania w podstawie ładującej, a następnie wyjmij.

Przygotowanie zbiornika

Wyjmij zbiornik i otwórz pokrywę na zawiasach. Napełnij zbiornik ciepłą wodą. Zamknij pokrywę i umieść zbiornik na podstawie i mocno dociśnij.

Jednostka główna (tylko pierwsze użycie)

Ustawić pokrętkę regulacji ciśnienia na podstawie na wysokie (ustawienie nacisku nr 10), wycelować uchwyt i główkę szczoteczki w stronę zlewu. Naciśnij przycisk FLOSS, aby puścić wodę. Gdy woda wytylnie z dyszy, naciśnij przycisk FLOSS, aby wyłączyć przepływ wody.



Szczotkowanie

Przed naciśnięciem przycisku BRUSH umieść główkę szczoteczki w ustach.

Zalecana technika

Aby uzyskać najlepsze rezultaty, ustaw szczoteczkę wzdłuż linii dziąseł pod kątem 45 stopni. Naciśnij przycisk BRUSH, aby WŁĄCZYĆ szczotkę. Użyj lekkiego nacisku i powoli przesuwaj szczoteczkę, pozwalając, aby działania soniczne oczyściło każdy ząb z osobna. W razie potrzeby szczotkę można łatwo odłączyć od węża (patrz schemat na stronie opisu produktu).

Quad Timer

Sonic-Fusion® utworzy krótką przerwę co 30 sekund, aby przypomnieć o konieczności przejścia do następnej części ust. Będziesz mył zęby z zewnątrz przez 30 sekund, a następnie od wewnątrz przez 30 sekund. Będzie to powtarzane na drugim łuku łącznie przez 2 minuty, aby oczyścić wszystkie zęby.

2-Minutowy Timer

Szczotka wyłączy się automatycznie po 2 minutach pracy.

Nitkowanie wodne

Przed naciśnięciem przycisku FLOSS zawsze wkładaj główkę szczoteczki do ust. Pochyl się nad zlewem i lekko zamknij usta na tyle, aby zapobiec rozpryskiwaniu, jednocześnie pozwalając wodzie spływać z ust do zlewu.

Zmiana ciśnienia wody

Obróć pokrętkę regulacji ciśnienia na podstawie urządzenia do najniższego ustawienia

(ustawienie ciśnienia nr 1) do pierwszego użycia. Stopniowo zwiększaj ciśnienie w miarę upływu czasu do preferowanego ustawienia - lub zgodnie z instrukcją dentysty.

Zalecana technika

Aby uzyskać najlepsze wyniki, zacznij od zębów tylnych i kieruj się w stronę zębów przednich. Skieruj główkę szczoteczki tak, aby dysza irygatora była lekko nachylona w kierunku linii dziąseł. Poruszaj główką szczoteczki wzdłuż linii dziąseł, zatrzymując się na chwilę między zębami, aby woda mogła oczyścić się między zębami. Kontynuuj, aż oczyścisz wewnętrzną i zewnętrzną stronę górnych i dolnych zębów. Po zakończeniu opróżnij cały płyn pozostały w zbiorniku.

UWAGA: Jeśli użyjesz płynu do płukania ust lub innego roztworu oprócz wody, zapoznaj się z częścią „Stosowanie płynu do płukania ust i innych roztworów”.

Szczotkowanie + Nitkowanie wodne

Aby jednocześnie szczotkować i nitkować, włóż główkę szczoteczki do ust. Naciśnij przycisk szczoteczki, a następnie przycisk nici dentystrycznej.

SERWIS I GWARANCJA 12 miesięcy

POLKARD Bis Sp. z o.o. gwarantuje pierwszemu nabywcy nowego urządzenia, że jest ono wolne od wad wykonania i materiałowych w ciągu 1-go roku od daty zakupu urządzenia. Należy zachować i przedłożyć dowodu zakupu urządzenia oraz prawidłowo wypełnioną gwarancję w oryginale. POLKARD Bis Sp. z o.o. naprawi lub wymieni jakąkolwiek część urządzenia, która w naszej opinii jest wadliwa zakładając, iż urządzenie było użytkowane zgodnie z jego przeznaczeniem, nie zostało celowo uszkodzone, ani naprawiane poza autoryzowanymi punktami serwisowymi i było używane zgodnie z powyższą instrukcją obsługi. Gwarancja nie obejmuje końcówek irygatora.

W przypadku stwierdzenia uszkodzenia lub niewłaściwego działania, należy skontaktować się z serwisem: POLKARD BIS Sp. z o.o. ul. M.Kotańskiego 2, 10- 166 Olsztyn, tel/fax 089/5338777, tel. 089/5334850 w celu naprawy lub wymiany urządzenia. Koszty dostarczenia urządzenia do naprawy pokrywa nabywca natomiast zwrot urządzenia po naprawie gwarancyjnej odbywa się na koszt serwisu.

Jeżeli urządzenie zostanie zarejestrowane w ciągu 14 dni od daty zakupu na stronie: rejestracja.polkardbis.pl, zostanie objęte 2 letnią gwaracją.

Producent:

waterpik®

1730 East prospect Road
Fort Collins, CO 80553-0001
USA

Dystrybucja w Polsce:



Polkard bis

Polkard Bis Sp. z o.o.
Ul. Marka Kotańskiego 2
10-166 Olsztyn
tel/fax. 089/5338777
www.polkardbis.pl
e-mail: biuro@polkardbis.pl

Data zakupu:

Nr Seryjny:

Pieczęć i podpis sprzedawcy

.....

waterpik®

Waterpik® Sonic-Fusion®

Model SF-01 | SF-02



.....
www.waterpik.com

WAŻNE ŚRODKI OSTROŻNOŚCI	str 2
OPIS PRODUKTU	str 3
PRZYGOTOWANIE - ROZPOCZĘCIE UŻYTKOWANIA, UŻYWANIE KOŃCÓWEK, KONSERWACJA	str 4
PIELĘGNACJA SZCZOTECZKI OSCYLACYJNEJ	str 5
PIELĘGNACJA SZCZOTECZKI SONICZNEJ	str 6
UŻYWANIE KOŃCÓWEK, KONSERWACJA	str 7
SERWIS I GWARANCJA	str 8

WAŻNE ŚRODKI OSTROŻNOŚCI

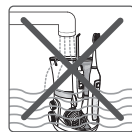
Używając produktów elektrycznych, w szczególności w obecności dzieci, należy zawsze przestrzegać podstawowych środków ostrożności łącznie z:

PRZECZYTANIEM WSZYSTKICH INSTRUKCJI PRZED UŻYCIEM.

NIEBEZPIECZEŃSTWO:

Aby zmniejszyć zagrożenie porażenia prądem elektrycznym:

- Nie obsługiwać wtyczki mokrymi rękami.
- Nie umieszczać ani nie wkładać do wody lub innych cieczy.
- Nie używać podczas kąpieli.
- Nie umieszczać ani nie przechowywać produktu w miejscu, gdzie może spaść lub zostać wciągniętym do wanny lub zlewu.
- Nie sięgać po urządzenie, które spadło do wody.
- Natychmiastowo odłączyć wtyczkę.
- Sprawdzić czy przewód zasilania nie jest uszkodzony przed pierwszym użyciem i podczas eksploatacji urządzenia.



OSTRZEŻENIE:

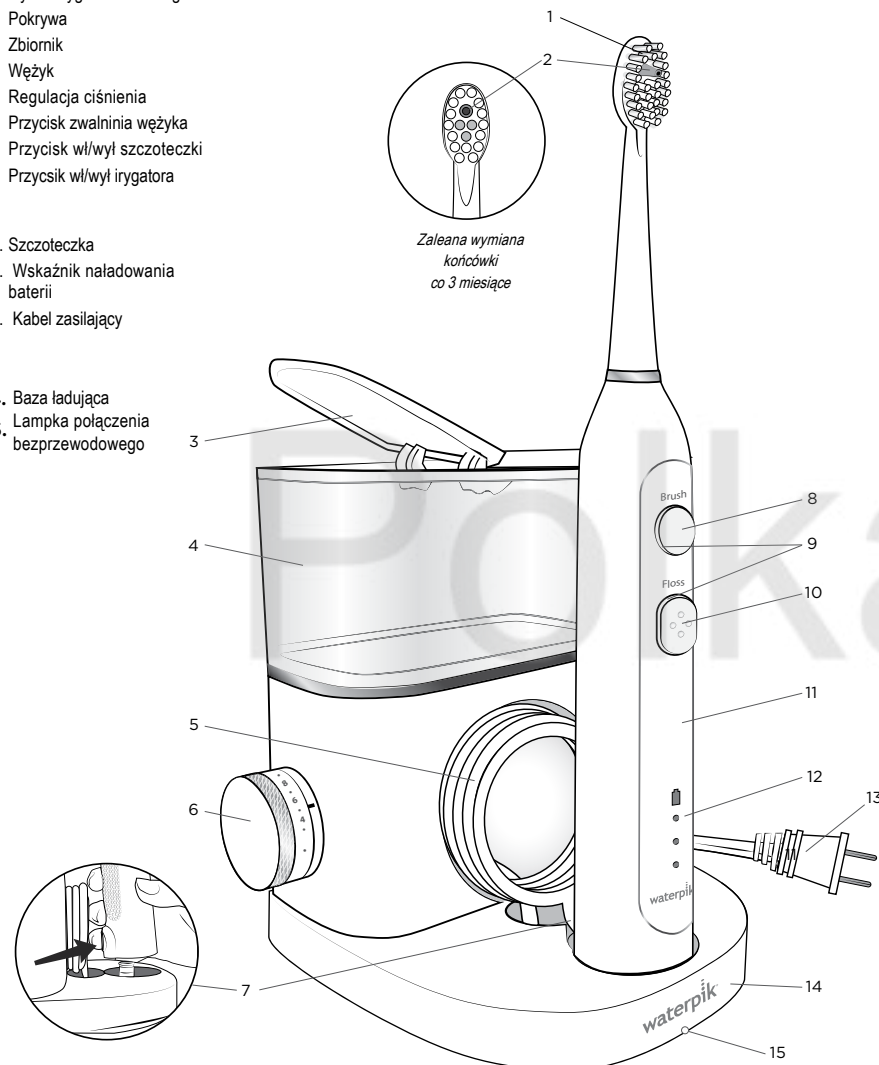
Aby zmniejszyć zagrożenie oparzeniami, porażeniem prądem elektrycznym, pożarem lub urazem osób:

- Nie podpinąć opisywanego urządzenia do systemu o napięciu innym niż określone na urządzeniu.
- Nie używać urządzenia, jeśli jego przewód lub wtyczka są uszkodzone, jeśli nie działa prawidłowo, jeśli zostało upuszczone lub uszkodzone lub wpadło do wody. Skontaktować się z lokalnym dystrybutorem (patrz str.8).
- Nie kierować wody pod język, do uszu, nosa lub innych delikatnych stref. Produkt może wytworzyć ciśnienia, które mogą spowodować poważne uszkodzenia tych stref.
- Używać produkt wyłącznie w sposób podany w niniejszych instrukcjach lub jak zaleca stomatolog.
- Używać wyłącznie końcówek lub akcesoriów zalecanych przez Water Pik, Inc.

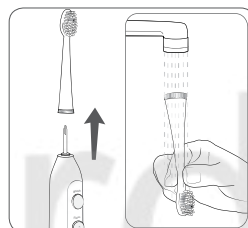
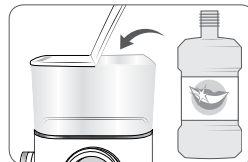
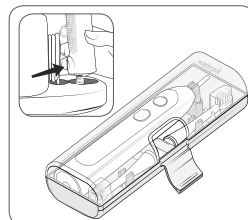
1. Główna końcówka
2. Dysza irygatora wodnego
3. Pokrywa
4. Zbiornik
5. Wężyk
6. Regulacja ciśnienia
7. Przycisk zwalniająca wężyka
8. Przycisk w/wył szczoteczki
9. Przycisk w/wył irygatora

11. Szczoteczka
12. Wskaźnik naładowania baterii
13. Kabel zasilający

14. Baza ładująca
15. Lampka połączenia bezprzewodowego



Uwaga: Połączenie bezprzewodowe wyłącza się po 10 minutach braku aktywności (niebieskie światło wyłącza się). Aby włączyć sieć bezprzewodową, umieść uchwyt zasilania w podstawie ładującej, a następnie wyjmij.



Podróżowanie i używanie szczoteczki bez wężyka

Szczoteczkę można odłączyć od urządzenia w celu zabrania jej w podróż lub szczotkowania bez użycia wężyka. Umieść rączkę i żądane główki szczoteczki w dostarczonym pokrowcu w celu ochrony podczas podróży.

Uwaga: Aby odłączyć szczoteczkę od wężyka wodnego, naciśnij okrągły przycisk z tyłu uchwytu zasilającego.

Używanie płukanek i innych rozwiązań

Twój WaterPik® Sonic-Fusion® może być używany do dostarczania płynów do płukania ust i środków przeciwbakteryjnych. Po użyciu dowolnego specjalnego roztworu wypłucz urządzenie, aby zapobiec zatkanie, częściowo napełniając zbiornik ciepłą wodą i uruchom urządzenie z główką szczoteczki skierowaną do zlewu.

Opieka i utrzymanie

Przed czyszczeniem wyjmij wtyczkę z gniazdka elektrycznego.

Po każdym użyciu

1. Po każdym użyciu, gdy wszystkie funkcje są wyłączone, zdejmij główkę szczoteczki z rączki i wypłucz główkę pod bieżącą wodą.
2. Wytrzyj uchwyt do sucha po każdym użyciu.

Ogólne czyszczenie / usuwanie osadów z twardej wody

W razie potrzeby wyczyść produkt miękką i łagodną szmatką z nieściernym środkiem czyszczącym.

W zależności od zawartości minerałów w Twojej jednostce mogą tworzyć się osady z twardej wody. Pozostawienie urządzenia z wodą w środku może utrudnić jego działanie.

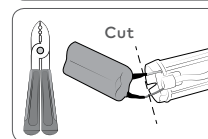
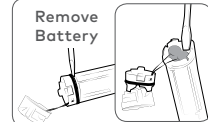
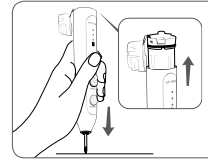
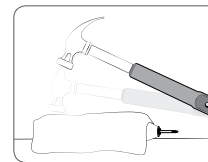
Czyszczenie części wewnętrznych: dodaj 2 łyżki białego octu do pełnego zbiornika ciepłej wody. Skieruj rączkę i główkę szczoteczki do zlewu. Włącz irygator wodny i pozostaw wyłączony do opróżnienia zbiornika. Wypłucz, powtarzając przy pełnym zbiorniku czystej, ciepłej wody. Aby zapewnić optymalną wydajność, proces ten należy wykonywać co 1-3 miesiące.

Niski poziom naładowania baterii

Kontrolki ładowania szczoteczki do zębów migają, jeśli poziom naładowania akumulatora jest zbyt niski, aby można było szczotkować. Może to spowodować przejście szczoteczki do zębów w tryb blokady. Aby wyłączyć blokadę, umieść uchwyt zasilający na podstawie ładującej.

Przeciekanie

W przypadku przecieku spowodowanego uszkodzonym węzem, węże zamienne można kupić na stronie www.waterpik.com lub skontaktować się z obsługą klienta WaterPik Inc. (wężyk jest elementem eksploatacyjnym i nie podlega gwarancji)



Wiele urządzeń w pobliżu

Aby uniknąć zakłóceń komunikacji bezprzewodowej, gdy w pobliżu będzie używana więcej niż jedna jednostka, przejdź do (waterpik.com/MUP), aby uzyskać instrukcje dotyczące zmiany identyfikatora podstawy i uchwytu

Battery Removal

Ten produkt zawiera akumulatory nikloowo-wodorkowe.

Baterii nie można wymieniać. Prosimy nie wyrzucać urządzenia wraz z odpadami domowymi. Wyjmij baterie zgodnie z poniższymi instrukcjami i oddaj do recyklingu w lokalnym centrum recyklingu.

Uwaga: tego procesu nie można cofnąć. Baterię należy wyjmować dopiero po zakończeniu okresu eksploatacji produktu w celu recyklingu. Zrobienie tego wcześniej spowoduje zniszczenie produktu. Rozładuj akumulator, aż szczotka przestanie działać. Przestrzegaj podstawowych środków ostrożności, aby chronić oczy, ręce, palce i powierzchnię roboczą. Wyjmij baterie zgodnie z ilustracją i poddaj recyklingowi je wraz z resztą produktu zgodnie z lokalnymi przepisami.

1. Rozładuj akumulator, naciskając przycisk szczotki, aż silnik się zatrzyma.
2. Weź ręcznik lub szmatkę, młotek, płaski śrubokręt i przecinak do drutu.
3. Wyjmij i wyrzuć główkę szczoteczki.
4. Całkowicie przykryj uchwyt ręcznikiem lub szmatką.

5. Zaciśnij górną część uchwytu na powierzchni roboczej jedną ręką i uderz obudowę uchwytu wokół dolnego obwodu ze wszystkich stron, aby zwolnić zatrzask zaśleпки. Kontynuuj uderzanie i obracanie rękojeści do momentu zwolnienia zaśleпки.

6. Zdejmij elementy wewnętrzne, obracając uchwyt do góry nogami i przytrzymując obudowę uchwytu, mocno dociśnij trzonek do twardej powierzchni. Elementy wewnętrzne powinny wysunąć się, gdy uchwyt jest ustawiony do góry nogami.

7. Jeśli tak się nie stanie, powtórz kroki 5 i 6, aż komponenty zostaną zwolnione.

8. Zdejmij zaślepkę z zespołu wewnętrznego.
9. Wsuń akumulator z zespołu wewnętrznego.
10. Przetnij przewody akumulatora pojedynczo za pomocą przecinaków do drutu.
11. Poddaj recyklingowi i zutylizuj baterię w odpowiedni sposób.
12. Pozostałe części produktu należy odpowiednio wyrzucić.