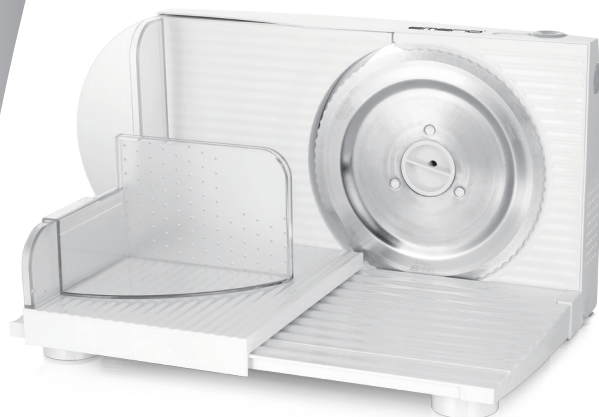


**emerio**<sup>®</sup>

**MS-125000**



**All-purpose slicer (EN)**

**Allesschneider (DE)**

**Trancheuse tout usage (FR)**

**Skärmaskin för allt (SE)**

**Allessnijder (NL)**

**Krajalnica uniwersalna (PL)**

**Rebanadora multiusos (ES)**



## Content – Inhalt – Teneur – Innehåll – Inhoud – Treść – Contenido

Instruction manual – English.....	- 2 -
Bedienungsanleitung – German .....	- 9 -
Mode d’emploi – French .....	- 16 -
Bruksanvisning – Swedish .....	- 23 -
Gebruiksaanwijzing – Dutch .....	- 30 -
Instrukcja obsługi – Polish.....	- 37 -
Manual de Instrucciones – Spanish .....	- 44 -

**This appliance is designed only for domestic use or similar non-industrial applications.**

Non-industrial applications include e.g. use in employee kitchens in shops, offices, agricultural and other commercial businesses, as well as use by guests in boarding houses, small hotels and similar dwellings.

Use the appliance for processing the usual household quantities of food. Please keep the instruction manual in a safe place and if the appliance changes hands, pass them on to a new owner.

**SAFETY INSTRUCTIONS**

1. Always disconnect the appliance from the supply if it is left unattended and before assembling, disassembling or cleaning.
2. This appliance shall not be used by children. Keep the appliance and its cord out of reach of children.
3. Appliances can be used by persons with reduced physical, sensory or mental capabilities or lack of experience and knowledge if they have been given supervision or instruction concerning use of the appliance in a safe way and if they understand the hazards involved.
4. Children shall not play with the appliance.
5. If the supply cord is damaged, it must be replaced by the manufacturer, its service agent or similarly qualified persons in order to avoid a hazard.
6. Warning: Potential risk of injuries from misuse.
7. Switch off the appliance and disconnect from supply before changing accessories or approaching parts that move in use.
8. Risk of injury from sharp blade!
9. The blade is very sharp.
10. Keep hands clear of the blade.

11. After switching off, the drive continues for a short time. Wait for the blade to come to a standstill!
12. After work, set cutting width to 0.
13. This appliance must be used with the sliding feed table and the piece holder in position unless this is not possible due to the size or shape of the food.
14. The appliance may be connected and operated only in accordance with the specifications on the rating plate.
15. Do not use the damaged appliance or the damaged power lead.
16. Only our customer service may repair the appliance, e.g. by replacing a damaged power cord, in order to avoid hazards.
17. Never connect this appliance to an external timer switch or remote control system in order to avoid a hazardous situation.
18. After using the appliance, if it is left unattended or if the appliance is faulty, always disconnect the power lead from the mains socket.
19. Never leave the appliance unattended while it is switched on!
20. Do not pull the power lead over sharp edges. To prevent injury, any repairs such as replacing a damaged power lead, should only be carried out by customer service.
21. Worn-out appliances must be made unsuitable for further use.
22. The wall socket must be accessible and must be earthed according to technical specification.
23. The appliance is only suitable for cutting firm foods, such as bread, sausage or semi-hard cheese. The cutting of other substances (e.g. wood) or very hard foods (bone, hard cheese, deep-frozen food) is not permitted.
24. Regarding the instructions for cleaning the surfaces which come in contact with food or oil, please refer to the paragraph "CLEANING" of the manual.
25. Regarding the instructions for the use of accessories, operation times and speed settings, please refer to the below paragraphs.

**Risk of electric shock!**

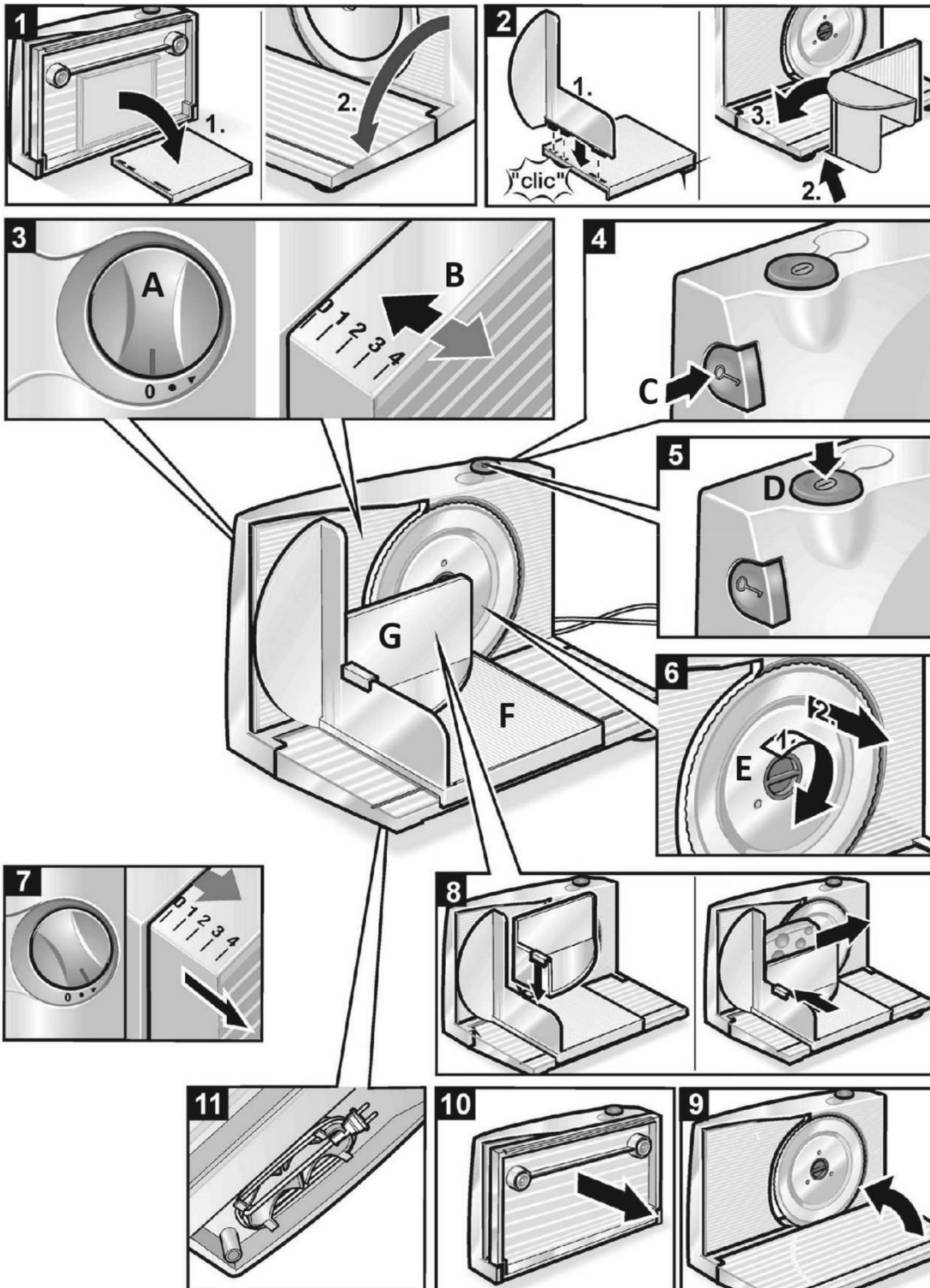
Never immerse the appliance in water or place under running water and do not clean in the dishwasher.

Do not use the appliance near a sink filled with water!

**Caution**

Motor may overheat! After a maximum 5 minutes of continuous use, switch OFF the appliance and allow to cool down.

**Noise level:  $L_c < 75$  dB(A)**



**OVERVIEW**

- A. Rotary knob
- B. Stop plate
- C. Switch-on safety device
- D. ON button
- E. Blade
- F. Carriage
- G. Remnants holder

## **OPERATION**

Before using the appliance for the first time, clean thoroughly.

Place the appliance on a smooth and clean surface. During operation, press firmly down on the rubber feet to prevent the appliance from slipping.

Assemble the carriage, attach vertically in the side guide groove and place on the table.

### **Pic 3**

Adjust the cutting width with the knob.

### **Pic 4 and 5**

#### **Instantaneous switching**

- Press switch-on safety device. Simultaneously press ON button until the power tool starts running.
- Release the switch-on safety device again.
- To stop the appliance, release the ON button.

### **Pic 6**

Stainless steel circular blade.

### **Pic 8**

Attach the remnants holder, cut. Always use the carriage and remnants holder!

## **Notes**

Cut sausage and cheese first and bread last. The appliance is then easier to clean.

For reasons of hygiene, the appliance and the blade should be cleaned immediately after slicing greasy food (e.g. meat, sausage, cheese).

## **SLICING**

Gently press the food to be sliced against the stop plate and slowly slide it against the moving blade.

**Do not operate the appliance without the carriage and rest holder unless absolutely necessary due to the shape and size of the food.**

## **CLEANING**

- The appliance requires no maintenance! Thorough cleaning guarantees a long service life.
- Appliance surface may be damaged, so do NOT use any abrasive cleaning agents.
- Wipe the appliance and attached parts with a damp cloth and then a dry cloth.

### **Risk of injury from sharp blade!**

Before cleaning the appliance, pull out the mains plug and remove the blade. Do NOT grip the blade by the cutting surface, but by the blade attachment.

### **Cleaning the circular blade**

Thoroughly clean the circular blade after each use by hand.

### **Pic 10**

Fold up the table and take out of the hinge to the right.

### **Pic 6**

Rotate the blade holder in a clockwise direction and place vertically. Then take out the circular blade.

### **Risk of injury from falling blade!**

When re-attaching the blade, ensure that it is locked correctly in position = blade holder in horizontal position.

### **Complete cleaning**

#### **Pic 7**

- Remove the stop plate. To do this, turn the knob beyond the 0 position to ► and remove the stop plate.
- To insert the stop plate, the knob must be on ►! To insert, press the stop plate directly in the middle and turn the knob back to 0.
- Check by adjusting the cutting width. If the appliance does not function, remove the stop plate again and repeat the process.

### **STORAGE**

#### **Risk of injury from sharp blade!**

**Keep the appliance out of the reach of children.**

#### **Pic 3**

Move the rotary knob to 0.

#### **Pic 9**

After using and immediately cleaning, close the appliance.

#### **Pic 11**

Wind up the cable and lock the plug into position.

### **TECHNICAL DATA**

Supply voltage: 220-240V ~ 50/60Hz

Power consumption: 100W

### **GUARANTEE AND CUSTOMER SERVICE**

Before delivery our devices are subjected to rigorous quality control. If, despite all care, damage has occurred during production or transportation, please return the device to your dealer. In addition to statutory legal rights, the purchaser has an option to claim under the terms of the following guarantee:

For the purchased device we provide 2 years guarantee, commencing from the day of sale. If you have a defective product, you can directly go back to the point of purchase.

Defects which arise due to improper handling of the device and malfunctions due to interventions and repairs by third parties or the fitting of non-original parts are not covered by this guarantee. Always keep your receipt, without the receipt you can't claim any form of warranty. Damage caused by not following the instruction manual, will lead to a void of warranty, if this results in consequential damages then we will not be liable. Neither can we hold responsible for material damage or personal injury caused by improper use if the instruction manual is not properly executed. Damage to accessories does not mean free replacement of the whole appliance. In such case please contact our service department. Broken glass or breakage of plastic parts is always subject to a charge. Defects to consumables or parts subjected to wearing, as well as cleaning, maintenance or the replacement of said parts are not covered by the warranty and are to be paid.



## ENVIRONMENT FRIENDLY DISPOSAL



Recycling – European Directive 2012/19/EU

This marking indicates that this product should not be disposed with other household wastes. To prevent possible harm to the environment or human health from uncontrolled waste disposal, recycle it responsibly to promote the sustainable reuse of material resources. To return your used device, please use the return and collection systems or contact the retailer where the product was purchased. They can take this product for environmental safe recycling.

Emerio B.V.

Oudeweg 115

2031 CC Haarlem

The Netherlands

**Customer service:**

T: +31 (0) 23 3034369

[www.emerio.eu/service](http://www.emerio.eu/service)

**Kundeninformation:**

T: +49 (0) 3222 1097 600

[www.emerio.eu/service](http://www.emerio.eu/service)

**Klantenservice:**

T: +31 (0) 23 3034369

[www.emerio.eu/service](http://www.emerio.eu/service)

Looking for spare parts? Have a look at [www.spareparts.emerio.eu](http://www.spareparts.emerio.eu)

Sie brauchen Ersatzteile? Besuchen Sie [www.ersatzteile.emerio.eu](http://www.ersatzteile.emerio.eu)

Onderdelen nodig? Kijk op [www.onderdelen.emerio.eu](http://www.onderdelen.emerio.eu)

**Dieses Gerät ist nur für den Hausgebrauch oder ähnliche nicht-industrielle Anwendungen vorgesehen.**

Zu nicht-industriellen Anwendungen gehören z. B. die Verwendung in Mitarbeiterküchen in Geschäften, Büros, landwirtschaftlichen und anderen gewerblichen Betrieben sowie die Verwendung durch Gäste in Pensionen, kleinen Hotels und ähnlichen Unterkünften.

Das Gerät zur Verarbeitung haushaltsüblicher Lebensmittelmengen verwenden. Die Bedienungsanleitung bitte an einem sicheren Ort aufbewahren und ggf. an den neuen Besitzer weitergeben.

**SICHERHEITSHINWEISE**

1. Ziehen Sie immer den Netzstecker des Gerätes aus der Steckdose, wenn es unbeaufsichtigt ist und vor dem Zusammenbauen, Zerlegen oder Reinigen.
2. Dieses Gerät darf nicht von Kindern verwendet werden. Gerät und Kabel dürfen nicht in Kinderhände gelangen.
3. Dieses Gerät kann von Personen mit eingeschränkten körperlichen, sensorischen und mentalen Fähigkeiten sowie Mangel an Erfahrung und Wissen verwendet werden, wenn für Aufsicht oder Erläuterungen bezüglich der sicheren Geräteverwendung gesorgt wird und die damit verbundenen Gefahren verstanden werden.
4. Dieses Gerät ist kein Spielzeug.
5. Wenn das Netzkabel beschädigt ist, muss es durch den Hersteller oder dessen Kundendienst oder durch einen qualifizierten Techniker ersetzt werden, um Gefahren zu vermeiden.
6. Warnung: Verletzungsgefahr bei Fehlgebrauch.
7. Bevor Zubehörteile gewechselt werden, oder bevor Sie Teile berühren, die sich bei Gebrauch bewegen, schalten Sie das Gerät aus und trennen es von der Stromversorgung.

8. Verletzungsgefahr durch scharfes Messer!
9. Das Messer ist sehr scharf.
10. Hände nie in die Nähe des Messers bringen.
11. Nach dem Ausschalten läuft der Antrieb kurze Zeit nach Stillstand des Messers abwarten!
12. Nach der Arbeit Schnittbreite auf 0 stellen.
13. Dieses Gerät muss mit Schlitten und Restehalter in Gebrauchslage benutzt werden, es sei denn, die Größe und Form des Schneidgutes lassen deren Gebrauch nicht zu.
14. Das Gerät darf nur in Übereinstimmung mit den Angaben auf dem Typenschild angeschlossen und betrieben werden.
15. Bei Beschädigung des Geräts oder Netzkabels nicht verwenden.
16. Nur unser Kundendienst darf das Gerät reparieren, z. B. durch Austausch eines beschädigten Netzkabels, um Gefahren zu vermeiden.
17. Dieses Gerät niemals an eine externe Zeitschaltuhr oder ein Fernsteuerungssystem anschließen, um Gefahrensituationen zu vermeiden.
18. Wenn das Gerät nach der Benutzung unbeaufsichtigt gelassen wird oder wenn das Gerät defekt ist, immer das Netzkabel aus der Steckdose ziehen.
19. Das Gerät nie unbeaufsichtigt lassen, wenn es eingeschaltet ist!
20. Das Netzkabel nicht über scharfe Kanten ziehen. Um Verletzungen zu vermeiden, sollten Reparaturen, wie z.B. der Austausch eines beschädigten Netzkabels, nur vom Kundendienst durchgeführt werden.
21. Abgenutzte Geräte müssen für den weiteren Gebrauch ungeeignet gemacht werden.
22. Die Wandsteckdose muss zugänglich sein und entsprechend der technischen Spezifikation geerdet sein.
23. Das Gerät ist nur geeignet zum Schneiden von schnittfesten Lebensmitteln, wie z. B. Brot, Wurst oder Schnittkäse. Das Schneiden von anderen Substanzen (z. B. Holz) oder sehr harten Lebensmitteln (Knochen, Hartkäse, Tiefgefrorenes) ist nicht zulässig.

24. Um Informationen zur Reinigung der Flächen zu erhalten, die mit Lebensmitteln oder Öl in Berührung kommen, lesen Sie bitte den Abschnitt „REINIGEN“ in der Bedienungsanleitung.
25. Um Informationen zum Gebrauch der Zubehörteile, zu Betriebszeiten und Geschwindigkeitsstufen zu erhalten, lesen Sie bitte die nachfolgenden Abschnitte.

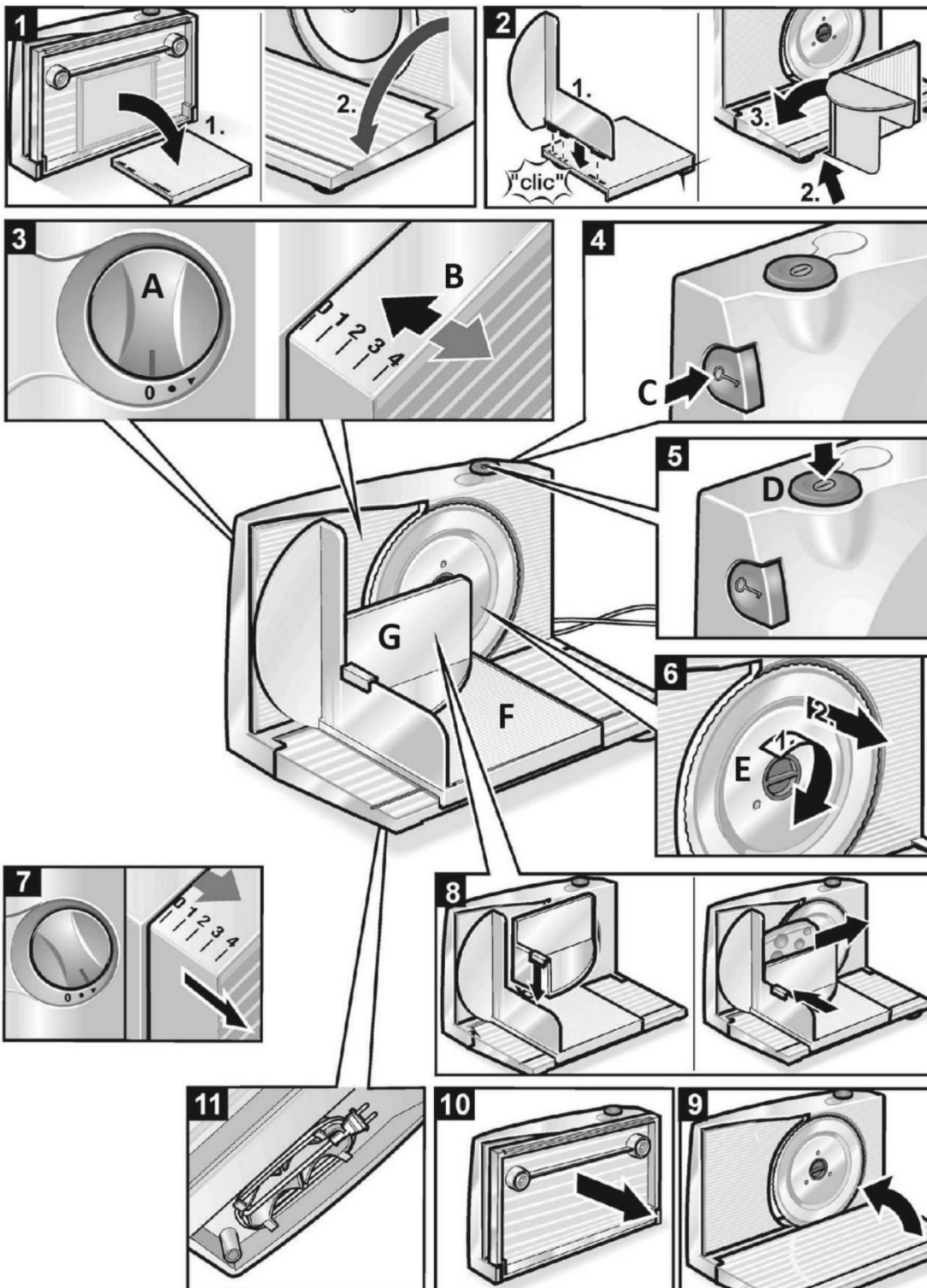
### **Stromschlaggefahr!**

Das Gerät niemals in Wasser eintauchen oder unter fließendes Wasser stellen. Nicht in der Geschirrspülmaschine reinigen. Das Gerät nicht in der Nähe eines mit Wasser gefüllten Waschbeckens benutzen!

### **Achtung !**

Motor kann überhitzen! Gerät nach max. 5 Minuten ununterbrochenem Betrieb abkühlen lassen.

**Schallpegel:  $L_c < 75$  dB (A)**



## ÜBERSICHT

- A. Drehknopf
- B. Anschlagplatte
- C. Einschallsicherung
- D. Einschalttaste
- E. Messer
- F. Schlitten
- G. Restehalter

## **GEBRAUCH**

Gerät vor dem ersten Gebrauch gründlich reinigen.

Stellen Sie das Gerät auf eine glatte und saubere Oberfläche. Während des Betriebs verhindern die GummifüÙe ein Verrutschen des Geräts.

Schlitten zusammenbauen, senkrecht stehend in die seitliche Führungsrille einhängen und auf dem Tisch abstellen.

### **Bild 3**

Schnittbreite mit Drehgriff einstellen.

### **Bild 4 und 5**

#### **Momentschaltung**

- Einschaltsicherung drücken. Gleichzeitig Einschalttaste so weit drücken, bis das Gerät anläuft.
- Die Einschaltsicherung wieder loslassen.
- Zum Stoppen Einschalttaste loslassen.

### **Bild 6**

Rundmesser aus Edelstahl

### **Bild 8**

Resthalter aufstecken, schneiden. Immer Schlitten und Resthalter verwenden!

#### **Hinweise:**

Zuerst Wurst und Käse, zuletzt Brot schneiden. Das Gerät lässt sich so leichter reinigen.

Aus hygienischen Gründen Gerät und Messer direkt nach dem Schneiden von fetthaltigem Schneidgut (z. B. Fleisch, Wurst, Käse) gründlich reinigen.

## **SCHNEIDEN**

Das zu schneidende Schneidgut sanft gegen die Anschlagplatte drücken und langsam gegen das rotierende Messer schieben.

**Das Gerät nicht ohne den Schlitten und den Resthalter betreiben, es sei denn, dies ist aufgrund der Form und Größe der Lebensmittel unbedingt erforderlich.**

## **REINIGEN**

- Das Gerät ist wartungsfrei! Gründliche Reinigung gewährleistet eine lange Haltbarkeit.
- KEINE scheuernden Reinigungsmittel verwenden, da andernfalls die Oberfläche des Geräts beschädigt werden könnte.
- Das Gerät und die angebrachten Teile mit einem feuchten und dann mit einem trockenen Tuch abwischen.

#### **Verletzungsgefahr durch scharfes Messer!**

Vor dem Reinigen Netzstecker ziehen und Messer abnehmen. Messer nicht an der Schnittfläche, sondern nur an der Messerhalterung anfassen.

#### **Rundmesser reinigen**

Rundmesser nach jeder Verwendung gründlich von Hand reinigen.

### **Bild 10**

Tisch hochklappen und nach rechts aus dem Scharnier nehmen.

## **Bild 6**

Messerhalterung im Uhrzeigersinn drehen und senkrecht stellen. Dann das Rundmesser herausnehmen.

### **Verletzungsgefahr durch herausfallendes Messer!**

Beim Zusammenbau auf richtige Verriegelung achten = Messerhalterung steht waagrecht.

## **Komplette Reinigung**

### **Bild 7**

- Anschlagplatte abnehmen. Dazu Drehgriff über die 0-Stellung hinaus auf ► drehen und Anschlagplatte abnehmen.
- Zum Einsetzen der Anschlagplatte muss der Drehgriff auf ► stehen! Zum Einsetzen Anschlagplatte in der Mitte gerade andrücken und Drehgriff auf 0 zurückdrehen.
- Zur Kontrolle die Schnittbreite verstellen. Bei Nichtfunktionieren Anschlagplatte noch einmal abnehmen und Vorgang wiederholen.

## **AUFBEWAHREN**

### **Verletzungsgefahr durch scharfes Messer!**

**Gerät für Kinder unzugänglich aufbewahren.**

### **Bild 3**

Drehgriff auf 0 stellen.

### **Bild 9**

Nach Gebrauch und sofortigem Reinigen Gerät zusammenklappen.

### **Bild 11**

Kabel aufwickeln und Stecker einrasten.

## **TECHNISCHE DATEN**

Betriebsspannung: 220-240V ~ 50/60Hz

Leistungsaufnahme: 100W

## **GARANTIE UND KUNDENSERVICE**

Vor der Lieferung werden unsere Geräte einer strengen Qualitätskontrolle unterzogen. Wenn, trotz aller Sorgfalt, während der Produktion oder dem Transport Beschädigungen aufgetreten sind, senden Sie das Gerät zurück an den Händler. Zusätzlich zu den gesetzlichen Rechten hat der Käufer die Option, gemäß den folgenden Bedingungen Garantie zu fordern:

Wir bieten eine 2-Jahres-Garantie für das erworbene Gerät, beginnend am Tag des Verkaufs. Wenn Sie ein defektes Produkt haben, nehmen Sie bitte direkt Kontakt mit dem Verkäufer auf.

Defekte, die aufgrund von unangemessenem Umgang mit dem Gerät entstehen und Störungen aufgrund von Eingriffen und Reparaturen Dritter oder das Montieren von nicht-Originalteilen, werden nicht von dieser Garantie abgedeckt. Die Quittung immer aufbewahren, ohne Quittung wird jegliche Garantie ausgeschlossen. Bei Schäden durch Nichteinhalten der Bedienungsanleitung erlischt die Garantie, Wir sind für daraus resultierende Folgeschäden nicht haftbar. Für Materialschäden oder Verletzungen aufgrund falscher Anwendung oder Nichtbefolgen der Sicherheitshinweise sind wir nicht haftbar. Schäden an den Zubehörteilen bedeutet nicht, dass das gesamte Gerät kostenlos ausgetauscht wird. In diesem Fall kontaktieren Sie unseren Kundendienst. Zerbrochenes Glas oder Kunststoffteile sind immer kostenpflichtig. Schäden an Verbrauchsmaterialien oder Verschleißteilen, sowie Reinigung, Wartung oder Austausch der besagten Teile werden durch die Garantie nicht abgedeckt und sind deshalb kostenpflichtig.

## UMWELTGERECHTE ENTSORGUNG



Wiederverwertung – Europäischen Richtlinie 2012/19/EG

Dieses Symbol zeigt an, dass das Produkt nicht zusammen mit Haushaltsabfällen entsorgt werden darf.

Um Umwelt- und Gesundheitsschäden durch unkontrollierte Abfallentsorgung zu verhindern, bitte verantwortungsbewusst entsorgen, um die nachhaltige Wiederverwertung von Ressourcen zu fördern.

Nutzen Sie zur Rückgabe Ihres Altgeräts bitte die Rückgabe- und Sammelsysteme oder wenden Sie sich an den Händler bei dem Sie dieses Gerät erworben haben. Dieser kann das Gerät umweltschonend entsorgen.

Emerio B.V.

Oudeweg 115

2031 CC Haarlem

The Netherlands

**Customer service:**

T: +31 (0) 23 3034369

[www.emerio.eu/service](http://www.emerio.eu/service)

**Kundeninformation:**

T: +49 (0) 3222 1097 600

[www.emerio.eu/service](http://www.emerio.eu/service)

**Klantenservice:**

T: +31 (0) 23 3034369

[www.emerio.eu/service](http://www.emerio.eu/service)

Looking for spare parts? Have a look at [www.spareparts.emerio.eu](http://www.spareparts.emerio.eu)

Sie brauchen Ersatzteile? Besuchen Sie [www.ersatzteile.emerio.eu](http://www.ersatzteile.emerio.eu)

Onderdelen nodig? Kijk op [www.onderdelen.emerio.eu](http://www.onderdelen.emerio.eu)



**Cet appareil est uniquement conçu pour un usage domestique ou pour des applications similaires non industrielles.**

Les applications non industrielles comprennent par exemple l'utilisation dans les cuisines des employés dans les magasins, les bureaux, les entreprises agricoles et autres commerces, ainsi que l'utilisation par des invités dans des pensions de famille, des petits hôtels ou des logements similaires.

Utilisez l'appareil pour traiter les quantités habituelles d'aliments d'un foyer. Veuillez conserver le mode d'emploi dans un endroit sûr et si l'appareil change de mains, remettez-le au nouveau propriétaire.

## **CONSIGNES DE SÉCURITÉ**

1. Toujours déconnecter l'appareil de l'alimentation si on le laisse sans surveillance et avant montage, démontage ou nettoyage.
2. Cet appareil ne doit pas être utilisé par les enfants. Conserver l'appareil et son câble hors de portée des enfants.
3. Cet appareil peut être utilisé par des personnes dont les capacités physiques, sensorielles ou mentales sont réduites ou dont l'expérience ou les connaissances ne sont pas suffisantes, à condition qu'ils bénéficient d'une surveillance ou qu'ils aient reçu des instructions quant à l'utilisation de l'appareil en toute sécurité et dans la mesure où ils en comprennent bien les dangers potentiels.
4. Les enfants ne doivent pas utiliser l'appareil comme un jouet.
5. Si le câble d'alimentation est endommagé, il doit être remplacé par le fabricant, son service après vente ou des personnes de qualification similaire afin d'éviter un danger.
6. MISE EN GARDE: Risques de blessures en cas de mauvaise utilisation.

7. Mettre l'appareil à l'arrêt et le déconnecter de l'alimentation avant de changer les accessoires ou d'approcher les parties qui sont mobiles lors du fonctionnement.
8. Risque de blessure due à la lame tranchante !
9. La lame est très tranchante.
10. Gardez les mains loin de la lame.
11. Après avoir éteint l'appareil, la lame est entraînée pendant encore un court instant. Attendez que la lame s'arrête !
12. Après avoir utilisé l'appareil, réglez la largeur de coupe à 0.
13. Cet appareil doit être utilisé avec la table d'alimentation coulissante et le porte-pièce en place à moins que cela soit impossible en raison de la taille ou de la forme des aliments.
14. L'appareil ne doit être branché et utilisé que conformément aux spécifications de la plaque signalétique.
15. N'utilisez pas l'appareil ou le cordon d'alimentation s'ils sont endommagés.
16. Seul notre service client peut réparer l'appareil, par exemple en remplaçant un cordon d'alimentation endommagé, afin d'éviter tout danger.
17. Ne branchez jamais cet appareil à une minuterie externe ou un système de télécommande afin d'éviter une situation dangereuse.
18. Après avoir utilisé l'appareil, s'il est laissé sans surveillance ou si l'appareil est défectueux, débranchez toujours le cordon d'alimentation de la prise secteur.
19. Ne laissez jamais l'appareil sans surveillance quand il est allumé !
20. Ne tirez pas le câble d'alimentation sur des bords tranchants. Pour éviter toute blessure, toute réparation telle que le remplacement d'un cordon d'alimentation endommagé ne doit être effectuée que par le service client.
21. Les appareils usagés doivent être rendus impropres à une utilisation ultérieure.
22. La prise murale doit être accessible et mise à la terre conformément aux spécifications techniques.

23. L'appareil ne convient que pour découper des aliments fermes, tels que du pain, des saucisses ou du fromage à pâte mi-dure. La découpe d'autres substances (pas ex. du bois) ou d'aliments très durs (os, fromage à pâte dure, aliments congelés) n'est pas autorisée.
24. Pour obtenir des instructions sur comment nettoyer les surfaces qui sont en contact avec des aliments ou de l'huile, reportez-vous au paragraphe « NETTOYAGE » du mode d'emploi.
25. En ce qui concerne l'utilisation des accessoires, le temps d'utilisation et le réglages des vitesses, référez-vous aux paragraphes ci-après de la notice.

### **Risque de choc électrique !**

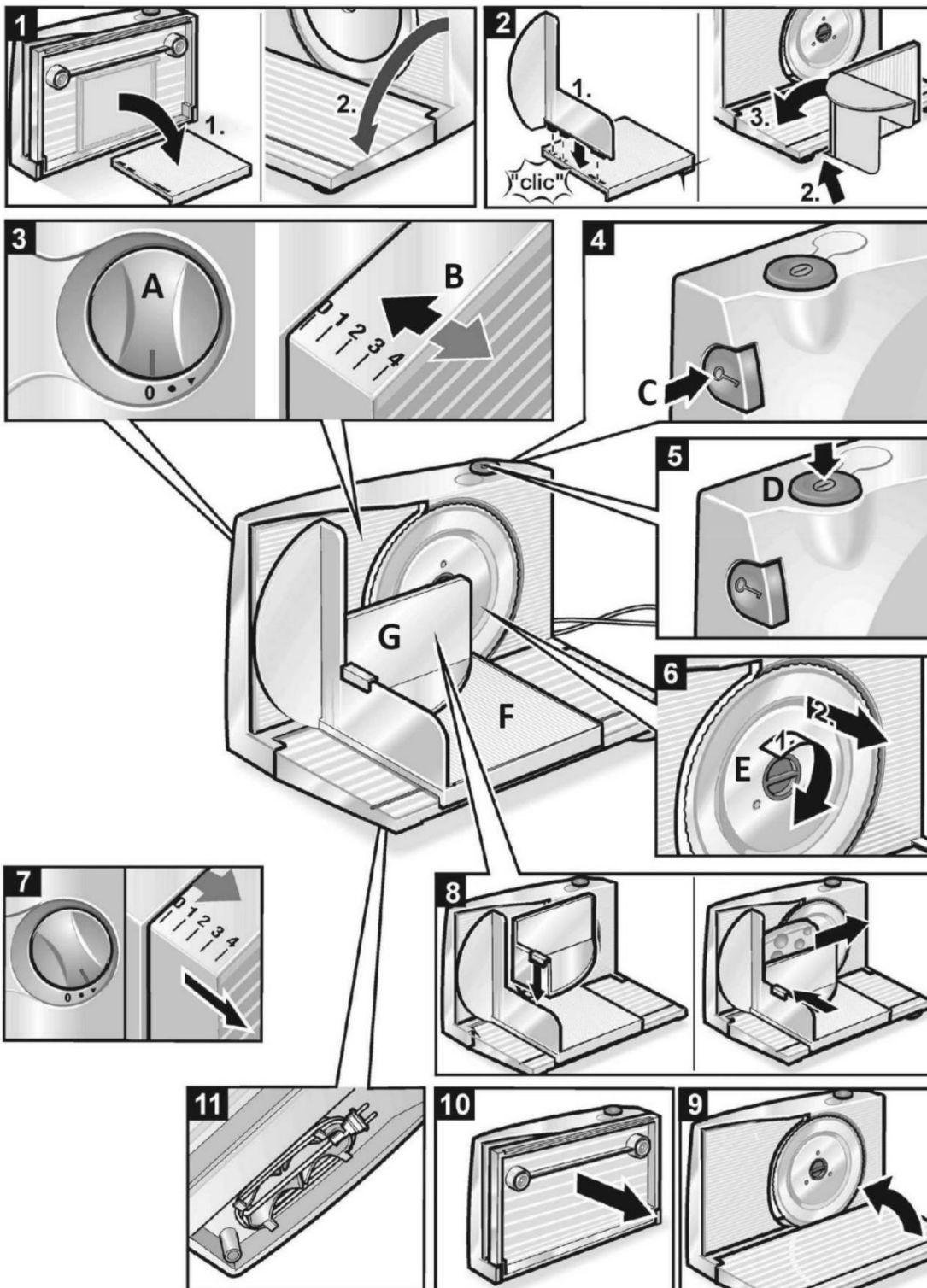
Ne plongez jamais l'appareil dans de l'eau ou ne le placez jamais sous l'eau du robinet et ne le lavez pas dans le lave-vaisselle.

N'utilisez pas l'appareil près d'un évier rempli d'eau !

### **Attention**

Le moteur peut surchauffer ! Après 5 minutes maximum d'utilisation continue, éteignez l'appareil et laissez le refroidir.

**Niveau sonore :  $L_c < 75$  dB(A)**



## APERÇU

- A. Bouton rotatif
- B. Butée
- C. Dispositif de sécurité au démarrage
- D. Bouton marche
- E. Lame
- F. Chariot
- G. Porte-restes

## FONCTIONNEMENT

Avant d'utiliser l'appareil pour la première fois, nettoyez soigneusement.

Placez l'appareil sur une surface lisse et propre. Lors du fonctionnement, appuyez fermement sur les pieds en caoutchouc afin d'empêcher l'appareil de glisser.

Assemblez le chariot, fixez-le verticalement dans la rainure de guidage et placez-le sur la table.

### Image 3

Réglez la largeur de coupe avec le bouton.

### Image 4 et 5

#### Commutation instantanée

- Appuyez sur le dispositif de sécurité au démarrage. Appuyez simultanément sur le bouton marche jusqu'à ce que l'appareil se mette en marche.
- Relâchez à nouveau le dispositif de sécurité de mise en marche.
- Relâchez le bouton marche pour arrêter l'appareil.

### Image 6

Lame circulaire en acier inoxydable

### Image 8

Fixez le porte-restes, coupez. Utilisez toujours le chariot et le porte-restes !

#### Remarques

Coupez les saucisses et le fromage en premier, le pain en dernier. Cet appareil est alors plus facile à nettoyer.

Pour des questions d'hygiène, l'appareil et la lame doivent être nettoyés immédiatement après avoir tranché des aliments gras (par ex. viande, saucisse, fromage).

## TRANCHAGE

Appuyez doucement sur les aliments à trancher contre la butée et faites-les glisser lentement contre la lame en mouvement.

**Ne faites pas fonctionner l'appareil sans le chariot et le porte-restes à moins que cela soit absolument nécessaire à cause de la forme et de la taille des aliments.**

## NETTOYAGE

- L'appareil ne nécessite aucun entretien ! Un nettoyage en profondeur garantit une longue durée de vie de l'appareil.
- La surface de l'appareil peut être endommagée, n'utilisez AUCUN nettoyant abrasif.
- Essayez l'appareil et les accessoires avec un chiffon humide, puis avec un chiffon sec.

#### Risque de blessure due à la lame tranchante !

Avant de nettoyer l'appareil, débranchez la prise de courant et enlevez la lame. NE saisissez PAS la lame à partir de la surface tranchante, mais par la fixation de la lame.

#### Nettoyage de la lame circulaire

Nettoyez soigneusement et manuellement la lame circulaire après chaque utilisation.

### Image 10

Repliez la table et sortez-la de la charnière à droite.

## **Image 6**

Faites tourner le support de la lame dans le sens des aiguilles d'une montre et placez-le verticalement. Puis retirez la lame circulaire.

## **Risque de blessure en cas de chute de la lame !**

Lors vous remettez la lame en place, assurez-vous qu'elle est correctement verrouillée en position.

## **Effectuer le nettoyage**

### **Image 7**

- Retirez la butée. Pour cela, tournez le bouton au-delà de la position 0 sur ► et retirez la butée
- Le bouton doit être sur ► pour insérer la butée ! Pour l'insérer, appuyez sur la butée directement sur le milieu et tournez le bouton à nouveau sur 0.
- Vérifiez en ajustant la largeur de coupe Si l'appareil ne fonctionne pas, retirez la butée à nouveau et répétez le processus

## **RANGEMENT**

### **Risque de blessure due à la lame tranchante !**

**Conservez l'appareil hors de la portée des enfants.**

### **Image 3**

Déplacez le bouton rotatif sur 0.

### **Image 9**

Après utilisation et nettoyage immédiat, fermez l'appareil

### **Image 11**

Enroulez le câble et verrouillez la fiche en position

## **DONNÉES TECHNIQUES**

Tension d'opération: 220-240V ~ 50/60Hz

Consommation énergétique: 100W

## **GARANTIE ET SERVICE APRÈS-VENTE**

Nos appareils sont soumis à un contrôle de qualité strict avant d'être livrés. Si l'appareil a toutefois été endommagé lors de la production ou du transport en dépit des soins que nous lui donnons, retournez l'appareil au vendeur. En plus des droits juridiques, le client a la possibilité dans les limites de la garantie de déposer les réclamations suivantes:

Nous offrons une garantie de 2 ans pour l'appareil acheté à partir de la date de vente. En cas de produit défectueux, vous pouvez retourner directement au point de vente.

Les défauts dus à une utilisation non conforme de l'appareil et les dommages dus à une intervention ou réparation faite par une tierce personne ou dus à l'installation de pièces qui ne sont pas d'origine ne sont pas couverts par cette garantie. Conservez toujours votre reçu, car sans celui-ci vous ne pourrez réclamer aucune sorte de garantie.

Les dommages causés par le non respect des instructions de ce manuel rendront la garantie caduque, Nous décline toute responsabilité en cas de dommages indirects. Nous décline toute responsabilité en cas de dégâts matériels ou de dommages corporels causés par une utilisation inappropriée ou si les instructions de sécurité n'ont pas été convenablement observées. Si les accessoires sont endommagés, cela ne signifie pas que toute la machine sera remplacée gratuitement. Dans de tels cas, veuillez contacter notre assistance. Des pièces brisées en verre ou en plastique sont toujours sujettes à des frais. Les défauts des consommables ou des pièces susceptibles de s'user, ainsi que le nettoyage, l'entretien ou la réparation desdites pièces ne sont pas couverts par la garantie et doivent donc être payés.

## RECYCLAGE POUR LA PROTECTION DE L'ENVIRONNEMENT



Recyclage – Directive européenne 2012/19/EU

Ce symbole indique que le produit ne doit pas être jeté avec les ordures ménagères. Afin d'éviter toute nuisance possible pour l'environnement et la santé humaine causée par les déchets non contrôlés,

recyclez ce produit de manière responsable afin de contribuer à la réutilisation des ressources matérielles. Pour retourner votre appareil usagé, utilisez les systèmes de collecte et de retour ou contactez le distributeur auprès duquel le produit a été acheté. Il pourra reprendre ce produit pour qu'il soit recyclé d'une manière respectueuse de l'environnement.

Emerio B.V.

Oudeweg 115

2031 CC Haarlem

The Netherlands

**Customer service:**

T: +31 (0) 23 3034369

[www.emerio.eu/service](http://www.emerio.eu/service)

**Kundeninformation:**

T: +49 (0) 3222 1097 600

[www.emerio.eu/service](http://www.emerio.eu/service)

**Klantenservice:**

T: +31 (0) 23 3034369

[www.emerio.eu/service](http://www.emerio.eu/service)

Looking for spare parts? Have a look at [www.spareparts.emerio.eu](http://www.spareparts.emerio.eu)

Sie brauchen Ersatzteile? Besuchen Sie [www.ersatzteile.emerio.eu](http://www.ersatzteile.emerio.eu)

Onderdelen nodig? Kijk op [www.onderdelen.emerio.eu](http://www.onderdelen.emerio.eu)

**Denna apparat är endast avsedd för hushållsbruk eller liknande icke industriell användning.**

Icke industriell användning inkluderar t.ex. användning i personalkök i butiker, kontor, lantbruk eller andra kommersiella affärsverksamheter samt användning av gäster i pensionat, små hotell och liknande bostadsenheter.

Använd apparaten för hantering av vanliga hushållskvantiteter av mat. Spara bruksanvisningen på en säker plats och om apparaten byter ägare skall den medfölja till den nya ägaren.

## **SÄKERHETSANVISNINGAR**

1. Koppla alltid ur apparaten från strömförsörjningen innan den lämnas obevakad och före montering, isärtagning eller rengöring.
2. Denna apparat ska inte användas av barn. Håll apparaten och sladden utom räckhåll för barn.
3. Apparaterna kan användas av människor med minskade fysiska, sensoriska eller mentala förmågor eller som saknar erfarenhet och kunskap om de är under uppsikt eller om de fått instruktioner om hur man använder apparaten på ett säkert sätt, och förstår farorna som är involverade.
4. Barn får inte leka med apparaten.
5. Om sladden är skadad måste den bytas ut av tillverkaren, en av tillverkaren godkänd reparatör eller liknande kvalificerad person för att undvika faror.
6. Varning: Potentiell risk för skador vid missbruk.
7. Stäng av apparaten och koppla bort den från elnätet innan du ändrar tillbehören eller delar som kommer att användas senare.
8. Risk för skador från det vassa bladet!
9. Bladet är mycket vasst.
10. Håll undan händerna från bladet.



11. Efter avstängningen fortsätter drivningen en kort stund. Vänta tills bladet helt har stannat!
12. Efter arbetet, ställ i skärbredden till 0.
13. Denna apparat måste användas med det glidande matarbordet och mathållaren på plats såvida inte det inte är möjligt på grund av matens form eller storlek.
14. Apparaten kan endast anslutas och användas i enlighet med specifikationerna på märkplattan.
15. Använd inte apparaten om den är skadad eller sladden är skadad.
16. Endast kundservice får reparera apparaten genom att exempelvis byta den skadade sladden för att undvika risker.
17. Anslut aldrig denna apparat till en extern timeromkopplare eller ett fjärrkontrollsystem för att undvika farliga situationer.
18. Efter att apparaten använts och den lämnas utan uppsikt eller om apparaten är felaktig, koppla alltid bort strömsladden från eluttaget.
19. Lämna aldrig apparaten utan uppsikt när den är påslagen!
20. Dra inte sladden över vassa kanter. För att förhindra skador skall alla reparationer såsom byte av skada elsladd endast utföras av kundservice.
21. Utslitna apparater skall göra obrukbara för vidare användning.
22. Väggtaget måste vara åtkomligt och måste vara jordansluten enligt den tekniska specifikationen.
23. Apparaten är endast lämplig för att skära fasta livsmedel, såsom bröd, korn, eller halvård ost. Skärning av andra substanser (t.ex. trä) eller mycket hårda livsmedel (ben, hård ost, djupfrysta livsmedel) är inte tillåtet.
24. Se avsnittet "RENGÖRING" i bruksanvisningen för instruktioner om hur man rengör ytor som kommit i kontakt med mat eller olja.
25. Se nedanstående avsnitt för instruktioner om hur man använder tillbehör, drifttider och hastighetsinställningar.

### **Risk för elektrisk stöt!**

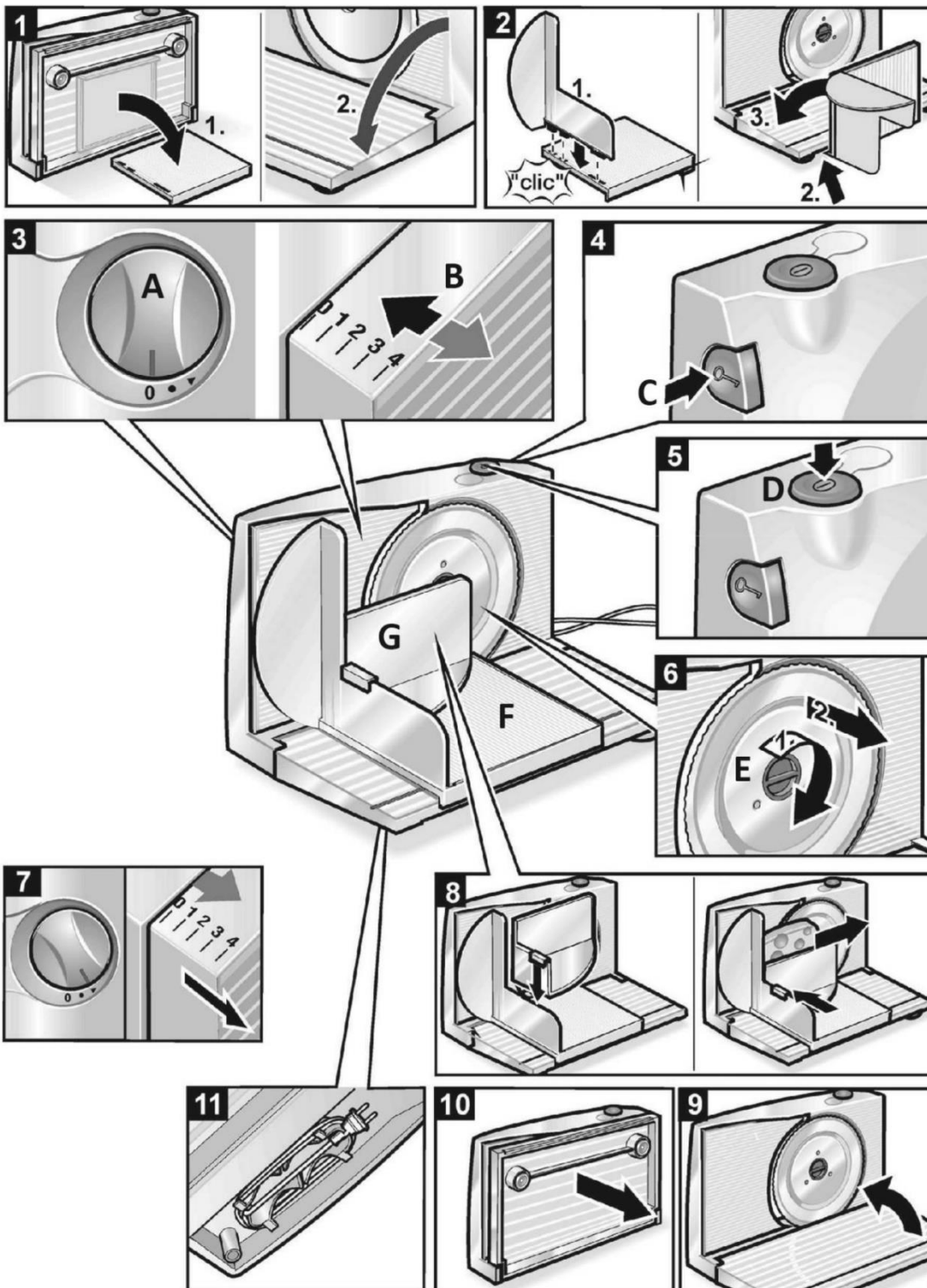
Sänk aldrig ned apparaten i vatten eller placera den under rinnande vatten och diska den inte i diskmaskinen.

Använd inte den i närheten av en diskbänk fylld med vatten.

### **Försiktighet**

Motorn kan överhettas! Efter maximalt 5 minuters användning, stäng AV och låt apparaten svalna.

**Bullernivå:  $L_c < 75$  dB(A)**



## ÖVERSIKT

- A. Vridratt
- B. Stopplatta
- C. Säkerhetsenhet för påslagning
- D. PÅ-knapp
- E. Blad
- F. Matningsenhet
- G. Mathållare

## ANVÄNDNING

Innan apparaten används första gången, rengör den noga.

Placera apparaten på en jämn och ren yta. Under användandet, tryck ned med ett fast tryck på gummifötterna för att apparaten glider.

Montera matningsenheten, fäst vertikalt i sidostyrningsspåret och placera den på bordet.

### Bild 3

Ställ in skärbredden med ratten.

### Bild 4 och 5

#### Direkt påslagning

- Tryck på säkerhetsenheten för påslagning. Tryck samtidigt på PÅ-knappen tills elverket kört igång.
- Släpp säkerhetsenheten för påslagning.
- För att stoppa apparaten, släpp PÅ-knappen.

### Bild 6

Rostfritt cirkelrunt blad

### Bild 8

Fäst mathållaren, skär. Använd alltid matningsenheten och mathållaren!

## Noteringar

Skär först korv och ost och bröd sist. Apparaten kommer då att vara enklare att göra ren.

Av hygienskäl skall apparaten och bladet göras rent direkt efter att fet mat skurits (t.ex. kött, korv st).

## UPPSKÄRNING I SKIVOR

Tryck försiktigt maten som skall skäras upp mot stopplattan och låt den långsamt glida mot bladet som roterar.

**Använd inte apparaten utan matningsenheten och mathållaren såvida inte det är absolut nödvändigt på grund av formen och storleken på maten.**

## RENGÖRING

- Apparaten kräver inget underhåll! Noggrann rengöring garanterar lång livslängd.
- Apparaten ytan kan skadas så använd INTE några slipande rengöringsmedel.
- Torka av apparaten och tillhörande delar med en fuktig trasa och sedan med en torr trasa.

### Risk för skador från det vassa bladet!

Innan rengöring av apparaten, dra ut nätkontakten och ta bort bladet. Greppa INTE bladet direkt på någon yta utan använda bladtillsatsen.

### Rengöring av cirkelrunda bladet

Rengör noga det cirkelrunda bladet efter varje användning för hand.

### Bild 10

Vik upp bordet och ta ut gångjärnet åt höger.

### Bild 6

Vrid bladhållaren i riktning medurs och placera vertikalt. Ta ut det cirkelrunda bladet.

### **Risk för skador från fallande blad!**

När bladet sätts tillbaka, se till att det låses på plats i korrekt riktning = bladhållaren i horisontell position.

### **Fullfölj rengöringen**

#### **Bild 7**

- Lossa stopplattan. För att göra detta, vrid ratten bakom position 0 till ► och ta bort stopplattan.
- För att sätta tillbaka stopplattan måste ratten vara på ►! För insättning, tryck på stopplattan direkt på mitten och vrid tillbaka ratten till 0.
- Kontrollera genom att ändra skärbredden. Om apparaten inte fungerar, ta bort stopplattan igen och upprepa processen.

### **FÖRVARING**

#### **Risk för skador från det vassa bladet!**

**Förvara apparaten utom räckhåll för barn.**

#### **Bild 3**

Flytta vridbara ratten till 0.

#### **Bild 9**

Efter användning och omedelbar rengöring, stäng apparaten.

#### **Bild 11**

Linda upp kabeln och lås kontakten på plats.

### **TEKNISKA DATA**

Driftspänning: 220-240V ~ 50/60Hz

Strömförbrukning: 100W

### **GARANTI OCH KUNDTJÄNST**

Innan leverans genomgår våra apparater en sträng kvalitetskontroll. Om det trots detta skulle uppstå någon skada på produktionen eller vid transporten, ber vi dig att ta med apparaten tillbaka till inköpsstället. Förutom de i lag fastställda garantianspråken har köparen möjlighet att göra gällande följande anspråk på garanti:

För den köpta apparaten ges 2 års garanti, med början på inköpsdagen. Om du har en defekt produkt, kan du vända dig direkt till inköpsstället.

Brister som uppstår genom felaktig hantering av apparaten och fel som uppstår genom ingrepp och reparationer av tredje man eller montering av främmande delar, omfattas ej av vår garanti. Behåll alltid ditt kvitto då det är din garanti vid eventuell reklamation. Skador som uppstår p.g.a. att instruktionsmanualen inte följs ogiltigförklarar garantin och om detta leder till påföljande skador så kan inte vi hållas ansvariga. Vi kan inte hållas ansvariga för materiella skador eller personskador som orsakas av felaktig användning eller om inte säkerhetsföreskrifterna följs. Skador på tillbehören innebär inte per automatik ersättning av hela apparaten. I sådana fall ska du kontakta vår kundservice. Trasigt glas och trasiga plastdelar innebär alltid en kostnad. Defekter på förbrukningsartiklar eller sliddelar och även skador orsakade av rengöring, underhåll eller byte av tidigare nämnda delar täcks inte av garantin och ska således betalas av ägaren.

### **MILJÖVÄNLIG KASSERING**



Återvinning – EU-direktiv 2012/19/EU

Denna markering indikerar att produkten inte får kastas tillsammans med övrigt hushållsavfall. För att förhindra eventuell skada på miljön eller människors hälsa på grund av okontrollerad avfallshantering,

■ återvinns de på ett ansvarsfullt sätt som främjar en hållbar återanvändning av materiella resurser. För att återlämna den använda enheten, använd retur- och insamlingsystem eller kontakta återförsäljaren där produkten var köpt. De kan ta denna produkt för miljösäker återvinning.

Emerio B.V.  
Oudeweg 115  
2031 CC Haarlem  
The Netherlands

**Customer service:**  
T: +31 (0) 23 3034369  
[www.emerio.eu/service](http://www.emerio.eu/service)

**Kundeninformation:**  
T: +49 (0) 3222 1097 600  
[www.emerio.eu/service](http://www.emerio.eu/service)

**Klantenservice:**  
T: +31 (0) 23 3034369  
[www.emerio.eu/service](http://www.emerio.eu/service)

Looking for spare parts? Have a look at [www.spareparts.emerio.eu](http://www.spareparts.emerio.eu)

Sie brauchen Ersatzteile? Besuchen Sie [www.ersatzteile.emerio.eu](http://www.ersatzteile.emerio.eu)

Onderdelen nodig? Kijk op [www.onderdelen.emerio.eu](http://www.onderdelen.emerio.eu)

**Dit apparaat is alleen ontworpen voor huishoudelijk gebruik of soortgelijke niet-industriële toepassingen.**

Niet-industriële toepassingen omvatten o.a. gebruik in kantines van winkels, kantoren, landbouwbedrijven en andere commerciële bedrijven, en tevens voor gebruik door gasten in pensions, kleine hotels en soortgelijke verblijfplaatsen.

Gebruik het apparaat voor het verwerken van normale huishoudelijke hoeveelheden voedsel. Bewaar de gebruiksaanwijzing op een veilige plaats en wanneer het apparaat aan een derde wordt gegeven, doe dan tevens deze gebruiksaanwijzing erbij.

**VEILIGHEIDSINSTRUCTIES**

1. Trek altijd de stekker uit het stopcontact als er geen toezicht op het apparaat is, en voordat u het in elkaar zet of reinigt.
2. Kinderen mogen dit apparaat niet gebruiken. Houd het apparaat en het snoer ervan buiten bereik van kinderen.
3. Apparaten kunnen worden gebruikt door personen met gereduceerde fysieke, zintuiglijke of mentale capaciteiten, of met een tekort aan ervaring en kennis, vooropgesteld dat ze onder toezicht staan of instructies hebben gekregen m.b.t. veilig gebruik van de apparatuur en de gerelateerde risico's begrijpen.
4. Kinderen mogen niet met dit toestel spelen.
5. Als het stroomsnoer beschadigd is, dan moet het vervangen worden door de fabrikant, diens verdeler of een gekwalificeerde technici om risico's te vermijden.
6. Waarschuwing: Het apparaat verkeerd gebruiken kan letsel veroorzaken.
7. Schakel het apparaat uit en haal de stekker uit het stopcontact voordat u accessoires wisselt of contact maakt onderdelen die tijdens gebruik bewegen.

8. Risico op letsel door het scherpe mes!
9. Het mes is zeer scherp.
10. Houd uw handen uit de buurt van het mes.
11. Het mes blijft na uitschakeling nog even draaien. Wacht totdat het mes tot een volledige stilstand is gekomen!
12. Stel de snijbreedte na gebruik in op 0.
13. Gebruik het apparaat altijd met de slede en de stukhouder op hun respectievelijke plaats tenzij dit onmogelijk is door de grootte of vorm van het voedsel.
14. Gebruik en sluit het apparaat alleen aan op een voeding die in overeenstemming is met de gegevens die op het typeplaatje zijn vermeld.
15. Gebruik het apparaat niet als het apparaat zelf of het snoer beschadigd is.
16. Laat het repareren van het apparaat, zoals het vervangen van een beschadigd snoer, alleen uitvoeren door ons servicecentrum om elk gevaar te vermijden.
17. Sluit dit apparaat nooit aan op een externe timer of afstandsbedieningssysteem om een gevaarlijke situatie te vermijden.
18. Na gebruik van het apparaat, wanneer het zonder toezicht wordt achtergelaten of als het apparaat defect is, haal altijd de stekker uit het stopcontact.
19. Laat het apparaat nooit zonder toezicht achter wanneer het is ingeschakeld!
20. Trek het snoer niet over scherpe randen. Om letsel te vermijden, laat reparaties, zoals het vervangen van een beschadigd snoer, alleen uitvoeren door een erkend servicecentrum.
21. Afgedankte apparaten moeten ongeschikt worden gemaakt voor verder gebruik.
22. Zorg dat het gebruikte stopcontact eenvoudig bereikbaar is en volgens de technische specificaties is geaard.



23. Het apparaat is alleen bestemd voor het snijden van stevige levensmiddelen, zoals brood, worst of halfharde kaas. Het snijden van andere stoffen (bijv. hout) of zeer harde levensmiddelen (botten, harde kaas, diepgevroren levensmiddelen) is niet toegestaan.
24. Met het oog op de instructies voor de reiniging van de oppervlakken die in contact kunnen komen met voedsel of olie, dient u de instructies in de paragraaf "REINIGING" van de gebruiksaanwijzing in acht te nemen.
25. Neem de onderstaande paragrafen in acht met betrekking tot de instructies voor het gebruik van accessoires, gebruiksduur en ingestelde snelheden.

### **Risico op elektrische schokken!**

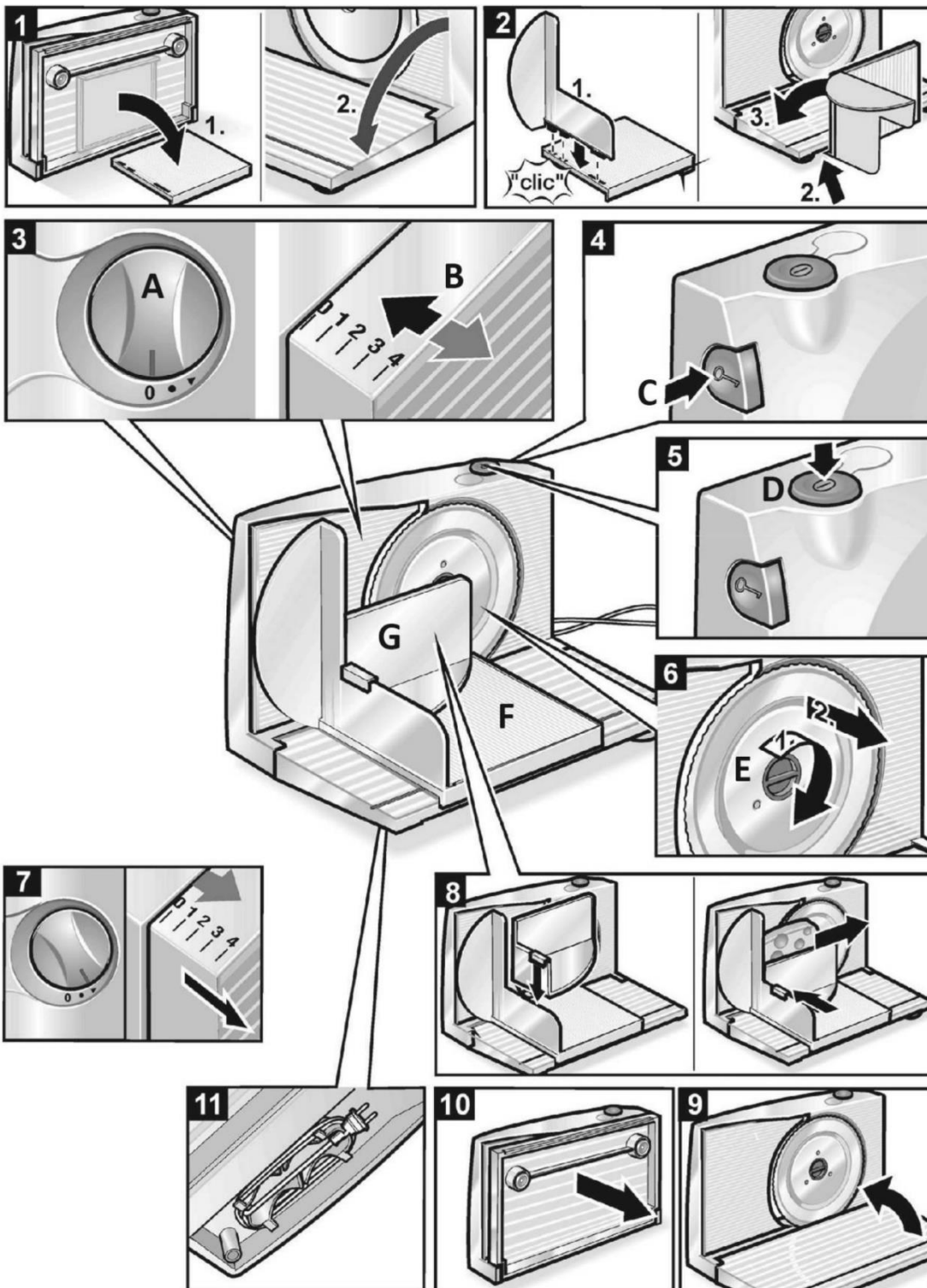
Dompel het apparaat nooit in water, plaats het niet onder stromend water en reinig het niet in de vaatwasmachine.

Gebruik het apparaat niet in de buurt van een gootsteen gevuld met water!

### **Opgelet**

De motor kan oververhitten! Na een ononderbroken werking van maximaal 5 minuten, schakel het apparaat UIT en laat het afkoelen.

**Geluidsniveau:  $L_c < 75$  dB(A)**



## OVERZICHT

- A. Draaiknop
- B. Stopplaat
- C. Startvergrendeling
- D. AAN-knop
- E. Mes
- F. Slede
- G. Resthouder

## **WERKING**

Voordat het apparaat voor de eerste keer wordt gebruikt, maak het grondig schoon.

Plaats het apparaat op een glad en schoon oppervlak. Tijdens het gebruik zullen de rubberen voetjes voorkomen dat het toestel wegglijdt.

Breng de slede aan. Maak het verticaal in de zijdelingse groef van de geleider vast en plaats het op de tafel.

### **Afb 3**

Stel de snijbreedte in met behulp van de knop.

### **Afb 4 en 5**

#### **Ogenblikkelijke inschakeling**

- Druk op de startvergrendeling. Druk de AAN-knop tegelijkertijd in totdat het apparaat wordt ingeschakeld.
- Laat de startvergrendeling los.
- Om het apparaat te stoppen, laat de AAN-knop los.

### **Afb 6**

Cirkelvormig roestvrijstalen mes.

### **Afb 8**

Bevestig de resthouder en start met snijden. Gebruik altijd de slede en de resthouder!

## **Opmerkingen**

Snij eerst worst en kaas en als laatste brood. Het apparaat is dan eenvoudiger schoon te maken.

Uit hygiënische overwegingen, maak het apparaat en het mes onmiddellijk na het snijden van vette levensmiddelen (bijv. vlees, worst, kaas) schoon.

## **SNIJDEN**

Duw het te snijden voedsel voorzichtig tegen de stopplaat en snij het langzaam tegen het draaiend mes.

**Gebruik het apparaat niet zonder de slede en de resthouder, tenzij het door de vorm en grootte van het voedsel niet anders kan.**

## **REINIGING**

- Het apparaat heeft geen onderhoud nodig. Een grondige reiniging garandeert een lange levensduur.
- Gebruik GEEN schurende schoonmaakmiddelen, de buitenkant kan worden beschadigd.
- Veeg het apparaat en de vastgemaakte onderdelen schoon met een vochtige doek en vervolgens een droge doek.

### **Risico op letsel door het scherpe mes!**

Haal de stekker eerst uit het stopcontact en verwijder het mes voordat u het apparaat reinigt. Pak het mes NIET vast bij het snijgedeelte, maar bij het mesopzetstuk.

### **Het cirkelvormig mes reinigen**

Reinig het cirkelvormig mes na elk gebruik grondig met de hand.

### **Afb 10**

Klap de tafel dicht en verwijder het van de scharnier aan de rechterkant.

## **Afb 6**

Draai de meshouder met de klok mee en plaats het verticaal. Verwijder het cirkelvormig mes.

### **Risico op letsel door een vallend mes!**

Wanneer u het mes opnieuw aanbrengt, zorgt dat het in de juiste positie wordt vastgemaakt = meshouder in de horizontale positie.

## **Volledige reiniging**

### **Afb 7**

- Verwijder de stopplaat. Om dit te doen, draai de knop over de 0 positie naar ► en verwijder de stopplaat.
- Om de stopplaat te kunnen aanbrengen moet de knop op ► zijn ingesteld! Om aan te brengen, druk de stopplaat direct in het midden en draai de knop terug naar 0.
- Controleer door de snijbreedte aan te passen. Als het apparaat niet werkt, haal de stopplaat opnieuw af en herhaal de procedure.

## **OPSLAG**

### **Risico op letsel door het scherpe mes!**

**Houd het apparaat buiten het bereik van kinderen.**

### **Afb 3**

Stel de draaiknop in op 0.

### **Afb 9**

Na gebruik en onmiddellijke reiniging, sluit het apparaat.

### **Afb 11**

Rol het snoer op en zet de stekker in de voorziene plaats vast.

## **TECHNISCHE GEGEVENS**

Bedrijfsspanning: 220-240V ~ 50/60Hz

Stroomverbruik: 100W

## **GARANTIE EN KLANTENSERVICE**

Vóór de levering worden onze apparaten streng gecontroleerd. Indien het toestel ondanks alle zorg bij de productie of tijdens het transport beschadigd werd, moet u het naar de handelaar terugbrengen. Naast het wettelijke recht op waarborg heeft de klant recht op de volgende garantieclaim:

Wij geven een garantie van 2 jaar op het toestel, te beginnen met de koopdatum. Indien u een defect product heeft, kunt u rechtstreeks terug gaan naar het aankooppunt.

Gebreken die het gevolg zijn van ondeskundig gebruik van het toestel, fouten tijdens ingrepen en reparaties door derden of door de inbouw van vreemde onderdelen, vallen niet onder deze garantie. Bewaar altijd uw aankoopnota, zonder aankoopnota kunt u geen aanspraak maken op enige vorm van garantie. Bij schade veroorzaakt door het niet opvolgen van de gebruiksaanwijzing vervalt het recht op garantie. Voor vervolgschade die hieruit ontstaat kunnen wij niet verantwoordelijk gehouden worden. Voor materiële schade of persoonlijk letsel veroorzaakt door ondeskundig gebruik of het niet opvolgen van de veiligheidsvoorschriften zijn wij niet aansprakelijk. In dergelijke gevallen vervalt iedere aanspraak op garantie. Schade aan accessoires of onderdelen betekend niet dat het gehele apparaat zal worden vervangen. Afgebroken glazen of kunststof onderdelen of accessoires vallen niet onder de garantie en zullen tegen vergoeding vervangen kunnen worden. Defecten aan hulpstukken of aan slijtage onderhevige onderdelen, alsmede reiniging, onderhoud of de vervanging van slijtende delen vallen niet onder de garantie en zullen dus in rekening gebracht worden.

## MILIEUVRIENDELIJKE AFVALVERWERKING



Recycling – Europese Richtlijn 2012/19/EU

Deze markering betekent dat dit product niet samen met ander huishoudelijk afval mag worden afgedankt. Om het milieu en de volksgezondheid niet in gevaar te brengen en het hergebruik van grondstoffen te bevorderen, moet dit product op verantwoorde wijze worden afgevoerd. Lever verbruikte apparatuur a.u.b. in bij de hiervoor bestemde inzamelpunten of bij de winkel waar het product was aangeschaft. Zij zullen dit product accepteren voor milieuvriendelijke afvalverwerking.

Emerio B.V.

Oudeweg 115

2031 CC Haarlem

The Netherlands

**Customer service:**

T: +31 (0) 23 3034369

[www.emerio.eu/service](http://www.emerio.eu/service)

**Kundeninformation:**

T: +49 (0) 3222 1097 600

[www.emerio.eu/service](http://www.emerio.eu/service)

**Klantenservice:**

T: +31 (0) 23 3034369

[www.emerio.eu/service](http://www.emerio.eu/service)

Looking for spare parts? Have a look at [www.spareparts.emerio.eu](http://www.spareparts.emerio.eu)

Sie brauchen Ersatzteile? Besuchen Sie [www.ersatzteile.emerio.eu](http://www.ersatzteile.emerio.eu)

Onderdelen nodig? Kijk op [www.onderdelen.emerio.eu](http://www.onderdelen.emerio.eu)

**Niniejsze urządzenie przeznaczone jest do użytkowania tylko w gospodarstwie domowym lub w temu podobnym otoczeniu nieprzemysłowym.**

Otoczenie nieprzemysłowe oznacza np. użytkowanie w kuchniach dla pracowników sklepów, biur, przedsiębiorstw rolniczych lub innego rodzaju przedsiębiorstw oraz użytkowanie przez gości w pokojach do wynajęcia, mniejszych hotelach i temu podobnych obiektach. Urządzenie należy stosować tylko do krojenia żywności w ilościach, przyjętych dla gospodarstwa domowego. Instrukcję obsługi należy zachować. Jeżeli urządzenie zostanie sprzedane lub oddane, do urządzenia należy załączyć niniejszą instrukcję obsługi.

### **WSKAZÓWKI DOTYCZĄCE BEZPIECZEŃSTWA**

1. W przypadku pozostawienia bez nadzoru oraz przed montażem, demontażem lub czyszczeniem urządzenie należy zawsze odłączyć od zasilania.
2. To urządzenie nie powinno być używane przez dzieci. Trzymaj urządzenie oraz przewód zasilający poza zasięgiem dzieci.
3. Urządzenia mogą być używane przez osoby z ograniczoną poczytalnością, ograniczeniami umysłowymi lub brakiem wiedzy i doświadczenia pod warunkiem, że będą pod nadzorem lub otrzymają wskazówki dotyczące użytkowania urządzenia od osób odpowiedzialnych za ich bezpieczeństwo.
4. Dzieci nie powinny bawić się tym urządzeniem.
5. Jeżeli przewód zasilający jest uszkodzony, musi być wymieniony przed producenta lub autoryzowany serwis lub wykwalifikowaną osobę celem uniknięcia niebezpieczeństwa.
6. Ostrzeżenie: Niewłaściwe stosowanie może spowodować potencjalne obrażenia.

7. Wyłącz urządzenie i odłącz od prądu zanim zmienisz akcesorium lub będziesz manewrować przy elementach ruchomych.
8. Niebezpieczeństwo uszkodzeń tarczą tnącą!
9. Tarcza tnąca jest bardzo ostra.
10. Tarczy nie należy dotykać rękami.
11. Po wyłączeniu urządzenia, napęd tarczy będzie działać jeszcze przez moment. Poczekać należy, aż tarcza się całkowicie zatrzyma!
12. Po zakończeniu użytkowania urządzenia, grubość krojenia należy ustawić na 0.
13. Urządzenie należy zawsze używać wraz z przesuwającym wózkiem krajalnicy i dociskaczem, chyba że uniemożliwia to wielkość bądź kształt krojonej żywności.
14. Urządzenie należy przyłączyć i stosować tylko zgodnie z danymi technicznymi, podanymi na tabliczce znamionowej.
15. Urządzenia nie należy używać, gdy jest ono uszkodzone lub gdy uszkodzony jest jego przewód przyłączeniowy.
16. Chcąc uniknąć ryzyka, wszystkie naprawy urządzenia należy zlecać upoważnionemu serwisowi naprawczemu, który może np. wymienić uszkodzony przewód przyłączeniowy.
17. Aby zapobiec niebezpieczeństwu, niniejszego urządzenia nie należy podłączać do zewnętrznego zegara elektronicznego, przełącznika czasowego lub systemu do zdalnego sterowania.
18. Po użytkowaniu urządzenia, gdy urządzenie nie jest pod kontrolą lub jeśli jest uszkodzone czy też nie działa prawidłowo, wtyczkę przewodu przyłączeniowego zawsze należy wyciągnąć z gniazdka.
19. Włączonego urządzenia nigdy nie należy pozostawiać bez nadzoru!
20. Przewodu przyłączeniowego nie należy prowadzić przez ostre krawędzie. Aby uniknąć uszkodzeń, wszelkie naprawy urządzenia, np. wymianę uszkodzonego przewodu przyłączeniowego, należy zlecać upoważnionemu serwisowi naprawczemu.

21. Gdy urządzenie zostanie wyeksploatowane, należy zadbać, aby nie można go było użytkować.
22. Gniazdo sieciowe, do którego przyłączone zostało urządzenie, powinno być dostępne oraz uziemione zgodnie z wymogami technicznymi urządzenia.
23. Urządzenie można stosować tylko do krojenia twardej żywności, np. chleba, kiełbasy i półdojrzałych serów. Krojenie innych materiałów (np. drewna) lub bardzo twardej żywności (kości, dojrzałe sery, głęboko zamrożona żywność) jest zabronione.
24. Zalecenia dotyczące czyszczenia powierzchni mających kontakt z żywnością lub olejem podano w instrukcji w części „CZYSZCZENIE”.
25. Instrukcje dotyczące używania akcesoriów, czasów działania i ustawień prędkości podano poniżej.

### **Ryzyko porażenia prądem!**

Urządzenia nie należy zanurzać w wodzie czy też stawiać go pod bieżącą wodą, nie należy też myć go w zmywarce do naczyń.

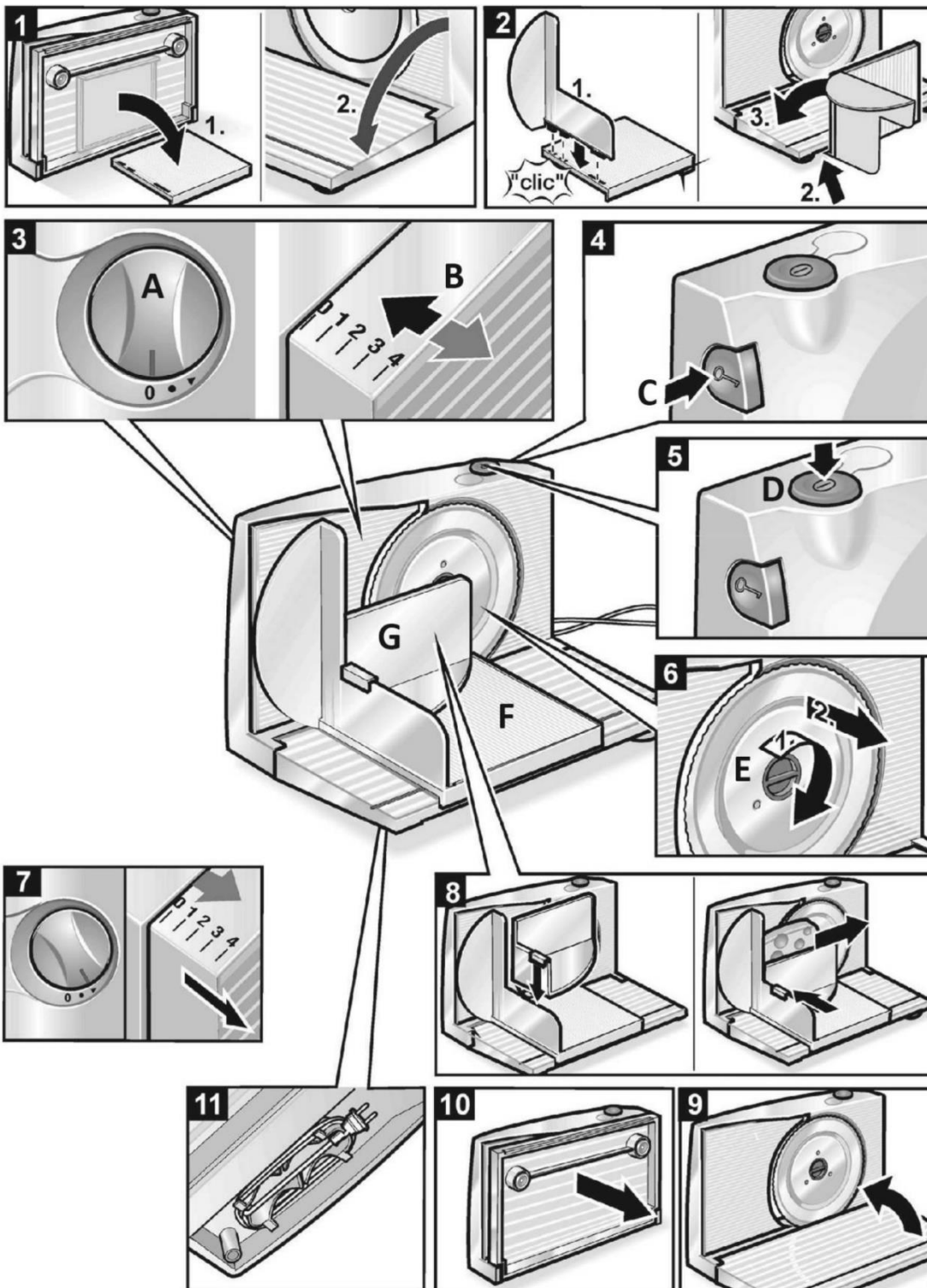
Urządzenia nie należy używać w pobliżu zlewozmywaka napełnionego wodą!

### **Uwaga!**

Silnik może się przegrzać! Po najwyżej 5 minutach nieprzerwanego użytkowania, urządzenie należy wyłączyć i poczekać, aż się ochłodzi.

**Poziom hałasu:  $L_c < 75$  dB(A)**





#### OPIS URZĄDZENIA

- A. Pokrętko obrotowe
- B. Płyta zatrzymująca
- C. Przycisk zabezpieczający włączenie urządzenia
- D. Włącznik
- E. Tarcza tnąca
- F. Wózek
- G. Dociskacz

## **OBSŁUGA**

Przed pierwszym użyciem dokładnie wyczyścić urządzenie.

Urządzenie należy postawić na gładkim i czystym podłożu. W czasie używania, aby zapobiec przesuwaniu się urządzenia, należy mocno docisnąć gumowe nóżki do podłoża.

Zestawić należy wózek krajalnicy. Należy go pionowo wstawić w boczny rowek i położyć na poziomej części urządzenia.

### **Rysunek 3**

Za pomocą pokrętła ustawić grubość krojenia.

### **Rysunek 4 i Rysunek 5**

#### **Włączenie**

- Przycisnąć należy przycisk zabezpieczający włączenie urządzenia. Trzymając przycisk zabezpieczający, należy przycisnąć przycisk włączający urządzenie, aby zaczęło ono działać.
- Można teraz zwolnić przycisk zabezpieczający włączenie urządzenia.
- Działanie urządzenia można zatrzymać, zwalniając przycisk włącznika.

### **Rysunek 6**

Tarcza tnąca ze stali nierdzewnej.

### **Rysunek 8**

Zamocować należy dociskacz i zacząć kroić żywność. Zawsze należy korzystać z przesuwanego wózka i dociskacza!

#### **Uwagi**

Najpierw należy kroić kielbasę i ser, a na końcu chleb. W ten sposób łatwiejsze będzie czyszczenie urządzenia.

Ze względów higienicznych zarówno urządzenie jak i tarczę tnącą należy wyczyścić od razu po zakończeniu krojenia tłustej żywności (np. mięsa, wędlin, serów).

## **KROJENIE**

Delikatnie docisnąć żywność, którą zamierza się kroić, do pionowej osłony tarczy tnącej, a następnie żywność powoli przesunąć w kierunku obracającego się ostrza.

**Z urządzenia nie należy korzystać bez przesuwanego wózka krajalnicy oraz dociskacza, chyba że uniemożliwia to wielkość bądź kształt krojonej żywności.**

## **CZYSZCZENIE**

- Urządzenie nie wymaga konserwacji! Dokładne czyszczenie zapewnia długi okres eksploatacyjny urządzenia.
- Powierzchnia urządzenia może ulec uszkodzeniu, dlatego NIE należy stosować żrących środków czyszczących.
- Urządzenie i jego elementy należy czyścić wilgotną ściereczką, a następnie suchą ściereczką wytrzeć do sucha.

### **Niebezpieczeństwo uszkodzeń tarczą tnącą!**

Przed czyszczeniem urządzenia wtyczkę przewodu przyłączeniowego należy wyciągnąć z gniazdka i zdjąć tarczę tnącą. NIE należy chwycić za ostrze tarczy, lecz chwycić za jej uchwyt.

### **Czyszczenie tarczy tnącej**

Po każdym zastosowaniu urządzenia, tarczę tnącą należy ręcznie dokładnie wyczyścić.

### **Rysunek 10**

Unieść należy poziomą płytę urządzenia i wysunąć ją z zawiasów z prawej strony.

## **Rysunek 6**

Obrócić należy uchwyt tarczy w kierunku przeciwnym do ruchu wskazówek zegara, aby znalazł się on w pozycji pionowej. Następnie tarczą tnącą należy zdjąć.

### **Niebezpieczeństwo uszkodzenia spowodowane upadkiem ostrej tarczy tnącej!**

Ponownie mocując tarczę tnącą, należy zadbać, aby została ona prawidłowo umocowana i aby uchwyt tarczy znalazł się w pozycji poziomej.

## **Generalne czyszczenie**

### **Rysunek 7**

- Usunąć należy pionową osłonę tarczy tnącej. Należy tego dokonać, obracając pokrętko od pozycji 0 do pozycji ►, a następnie zdejmując pionową osłonę tarczy tnącej.
- Przy ponownym mocowaniu pionowej osłony tarczy tnącej, pokrętko powinno być ustawione w pozycji ►! Pionową osłonę tarczy tnącej należy zamocować, dociskając ją na środku w kierunku do urządzenia oraz obracając pokrętko ponownie na pozycję 0.
- Sprawdzić należy działanie urządzenia, ustawiając grubość krojenia. Jeśli urządzenie nie będzie działało, ponownie należy usunąć osłonę tarczy tnącej i powtórzyć całą procedurę.

## **PRZECHOWYWANIE**

### **Niebezpieczeństwo uszkodzeń tarczą tnącą!**

**Urządzenie nie powinno być dostępne dla dzieci.**

### **Rysunek 3**

Pokrętko należy obrócić do pozycji 0.

### **Rysunek 9**

Po użytkowaniu i natychmiastowym wyczyszczeniu, urządzenie należy zamknąć.

### **Rysunek 11**

Nawinąć należy przewód przyłączeniowy i zamocować wtyczkę.

## **DANE TECHNICZNE**

Napięcie zasilania: 220-240 V ~ 50/60 Hz

Pobór mocy: 100 W

## **GWARANCJA I SERWIS KONSUMENCKI**

Przed dostarczeniem do klienta nasze urządzenia poddawane są rygorystycznej kontroli jakości. Jeśli, pomimo wszelkich starań, podczas produkcji lub transportu pojawi się uszkodzenie, należy zwrócić urządzenie do sprzedawcy. Dodatkowo do stosowanych powszechnie przepisów, nabywca ma prawo do reklamacji na podstawie warunków niniejszej gwarancji:

Dla każdego zakupionego urządzenia zapewniamy 2 lata gwarancji, poczynając od dnia zakupu. Uszkodzony produkt można zwrócić bezpośrednio w punkcie zakupu.

Niniejsza gwarancja nie obejmuje uszkodzeń spowodowanych niewłaściwą obsługą urządzenia, usterek w wyniku modyfikacji i napraw wykonanych przez strony trzecie lub w wyniku użycia nieoryginalnych części. Należy zachować dowód zakupu, który jest jedyną podstawą złożenia roszczenia gwarancyjnego. Producent nie ponosi odpowiedzialności za uszkodzenia powstałe w wyniku nieprzestrzegania instrukcji obsługi. Powoduje to unieważnienie gwarancji. Producent nie ponosi odpowiedzialności za szkody materiałowe ani obrażenia ciała spowodowane niewłaściwą obsługą urządzenia i nieprzestrzeganiem instrukcji obsługi. Uszkodzenie akcesoriów

nie oznacza bezpłatnej wymiany całego urządzenia. W takim wypadku prosimy o kontakt z naszym serwisem. Stłuczone elementy szklane lub pęknięte elementy plastikowe są wymieniane za opłatą. Uszkodzenia materiałów eksploatacyjnych lub części podlegających zużyciu, a także czyszczenie, konserwacja i wymienia wspomnianych części nie jest objęta gwarancją i podlega opłacie.

#### USUWANIE PRZYJAZNE ŚRODOWISKU



Recykling – Dyrektywa europejska nr 2012/19/UE

Ten znak oznacza, że urządzenia nie należy wyrzucać razem z innymi odpadami domowymi. Aby zapobiec możliwym szkodom dla środowiska i zdrowia ludzi spowodowanym niekontrolowaną utylizacją odpadów, poddaj produkt procesowi recyklingu w celu promowania zrównoważonego ponownego wykorzystywania zasobów materiałowych. Aby zwrócić zużyte urządzenie, skorzystaj z systemu oddawania zużytych produktów lub skontaktuj się ze sprzedawcą. Sprzedawca może przyjąć produkt w celu przeprowadzenia bezpiecznego dla środowiska recyklingu.

Emerio B.V.  
Oudeweg 115  
2031 CC Haarlem  
The Netherlands

**Customer service:**  
T: +31 (0) 23 3034369  
[www.emerio.eu/service](http://www.emerio.eu/service)

**Kundeninformation:**  
T: +49 (0) 3222 1097 600  
[www.emerio.eu/service](http://www.emerio.eu/service)

**Klantenservice:**  
T: +31 (0) 23 3034369  
[www.emerio.eu/service](http://www.emerio.eu/service)

Looking for spare parts? Have a look at [www.spareparts.emerio.eu](http://www.spareparts.emerio.eu)

Sie brauchen Ersatzteile? Besuchen Sie [www.ersatzteile.emerio.eu](http://www.ersatzteile.emerio.eu)

Onderdelen nodig? Kijk op [www.onderdelen.emerio.eu](http://www.onderdelen.emerio.eu)

**Este aparato está diseñado únicamente para uso doméstico o aplicaciones similares no industriales.**

Las aplicaciones no industriales incluyen, por ejemplo, el uso en cocinas para empleados de tiendas, oficinas, explotaciones agrícolas y otros negocios comerciales, así como el uso por parte de huéspedes en pensiones, hoteles pequeños y alojamientos similares.

Utilice el aparato para procesar las cantidades de alimentos habituales en un hogar. Guarde el manual de instrucciones en un lugar seguro, y adjúntelo también si entrega el aparato a un nuevo usuario.

**MEDIDAS DE SEGURIDAD**

1. Desconecte siempre el aparato de la corriente si lo deja desatendido, así como antes de cualquier operación de montaje, desmontaje o limpieza.
2. No deberá permitirse que los niños utilicen el aparato. Mantenga el aparato y su cable fuera del alcance de niños.
3. Los aparatos podrán ser utilizados por personas con capacidades físicas, sensoriales o mentales reducidas, o sin la experiencia y los conocimientos necesarios, si están supervisadas o han recibido instrucciones con relación al uso del aparato de forma segura y comprenden los riesgos que ello implica.
4. No deberá permitirse que los niños jueguen con el aparato.
5. Si el cable de alimentación estuviera dañado, deberá ser sustituido ya sea por el fabricante, su servicio de asistencia técnica o por una persona cualificada. De esta manera, se evitarán riesgos innecesarios.
6. **ADVERTENCIA:** Existe un riesgo potencial de lesiones debido al uso inadecuado.
7. Apague y desenchufe el aparato antes de cambiar algún accesorio o acercarse a sus partes móviles en uso.

8. ¡Riesgo de lesiones debido a la cuchilla afilada!
9. La cuchilla está muy afilada.
10. Mantenga las manos apartadas de la cuchilla.
11. Después de apagarlo, el accionamiento continúa en marcha durante un breve instante. ¡Espere hasta que se detenga la cuchilla!
12. Cuando termine de usarlo, ajuste la anchura de corte a 0.
13. Este aparato debe utilizarse con la bandeja de alimentación deslizante y el soporte de piezas colocados en su lugar, a menos que esto no sea posible debido al tamaño o la forma del alimento.
14. El aparato únicamente debe conectarse y usarse de acuerdo con las especificaciones indicadas en la placa identificativa.
15. No lo utilice si el aparato o el cable de alimentación están dañados.
16. El aparato solo debe ser reparado por nuestro servicio de atención al cliente, por ejemplo, sustituyendo un cable de alimentación dañado, para evitar peligros.
17. Para evitar situaciones de peligro, no conecte nunca este aparato a un interruptor externo con temporizador ni a un sistema de control remoto.
18. Después de usar el aparato, si se deja sin vigilancia o si está defectuoso, desenchufe siempre el cable de alimentación de la toma de corriente.
19. ¡Nunca deje el aparato desatendido cuando esté encendido!
20. No tire del cable de alimentación sobre bordes afilados. Para evitar lesiones, todas las reparaciones, como la sustitución de un cable de alimentación dañado, debería realizarlas únicamente el servicio de atención al cliente.
21. Los aparatos desgastados deben dejarse inutilizables.
22. Debe poder accederse a la toma de corriente, que debe estar conectada a tierra conforme a las especificaciones técnicas.
23. El aparato solo es adecuado para cortar alimentos firmes, como pan, embutidos o quesos semiduros. No está

permitido cortar otras sustancias (por ejemplo, madera) ni alimentos muy duros (huesos, queso duro, alimentos ultracongelados).

24. Para obtener información sobre la limpieza de las superficies que entran en contacto con alimentos o aceite, consulte el apartado «LIMPIEZA» del manual.
25. Consulte en los párrafos siguientes las instrucciones relativas al uso de accesorios, los tiempos de funcionamiento y los ajustes de velocidad.

### **¡Riesgo de descarga eléctrica!**

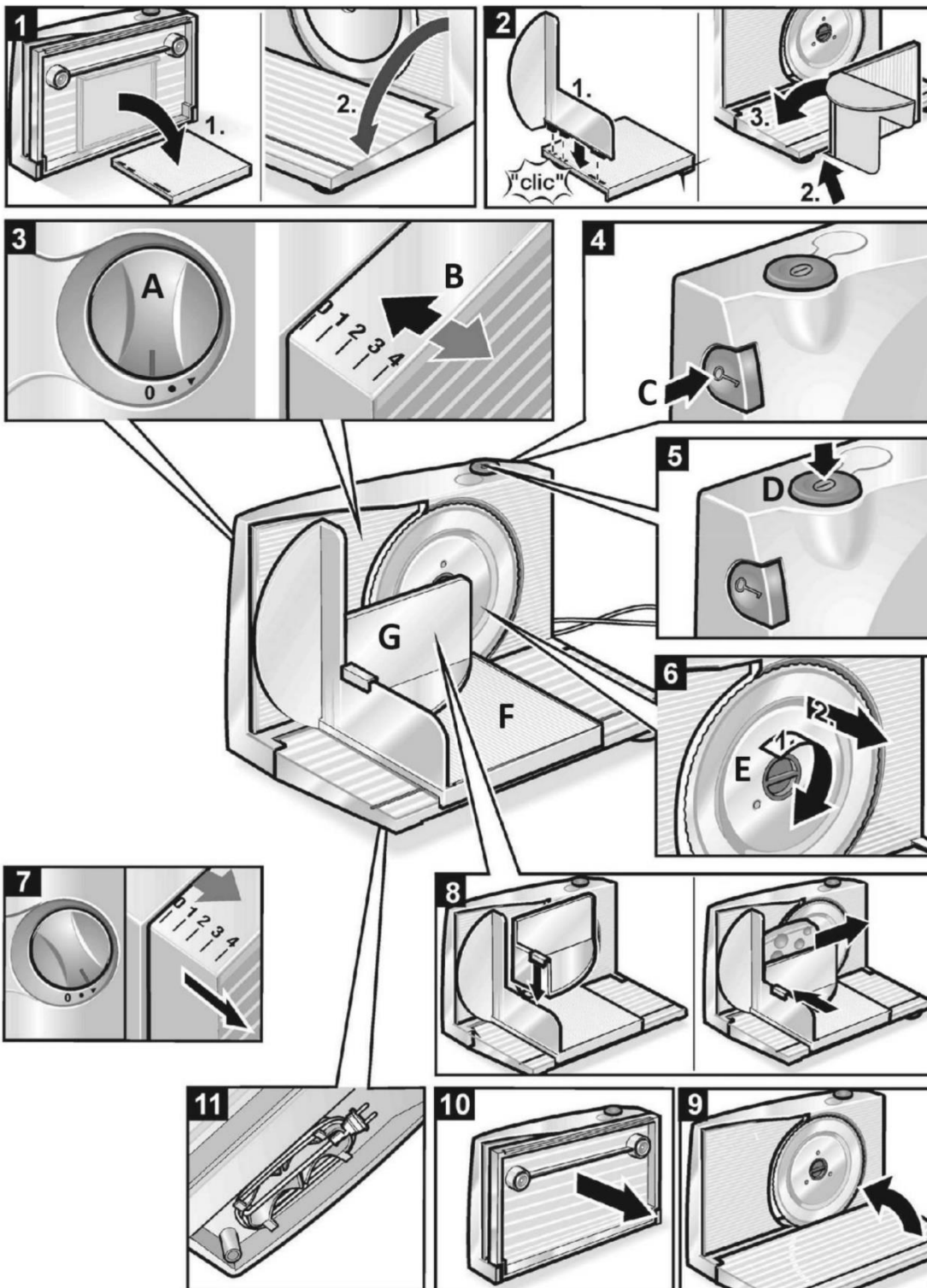
No sumerja nunca el aparato en agua ni lo coloque bajo un chorro de agua corriente, y no lo lave en el lavavajillas.

¡No use el aparato cerca de un fregadero lleno de agua!

### **Precaución**

¡El motor podría sobrecalentarse! Después de un máximo de 5 minutos de uso continuo, apague el aparato y deje que se enfríe.

**Nivel de ruido:  $L_c < 75 \text{ dB(A)}$**



## VISIÓN GENERAL

- A. Mando giratorio
- B. Placa de tope
- C. Dispositivo de seguridad contra encendido
- D. Botón de encendido
- E. Cuchilla
- F. Carro
- G. Soporte de resto de alimento



## **MODO DE EMPLEO**

Limpie a fondo el aparato antes de usarlo por primera vez.

Coloque el aparato sobre una superficie suave y limpia. Durante el uso, presione firmemente hacia abajo sobre los pies de goma para evitar que el aparato se deslice.

Monte el carro, instálelo verticalmente en la ranura de la guía lateral y colóquelo sobre la bandeja.

### **Fig. 3**

Ajuste la anchura de corte con el mando.

### **Fig. 4 y 5**

#### **Encendido instantáneo**

- Presione el dispositivo de seguridad contra encendido. Al mismo tiempo, presione el botón de encendido hasta que el aparato se ponga en marcha.
- Vuelva a soltar el dispositivo de seguridad contra encendido.
- Para detener el aparato, deje de pulsar el botón de encendido.

### **Fig. 6**

Cuchilla circular de acero inoxidable

### **Fig. 8**

Instale el soporte de resto de alimento y empiece a cortar. ¡Utilice siempre el carro y el soporte de resto de alimento!

## **Notas**

Corte primero los embutidos y el queso, y al final el pan. Así resultará más fácil limpiar el aparato.

Por razones de higiene, el aparato y la cuchilla deben limpiarse inmediatamente después de cortar alimentos grasos (por ejemplo, carne, embutidos, queso).

## **REBANAR**

Presione ligeramente contra la placa de tope el alimento que desea cortar, y deslícelo despacio contra la cuchilla en movimiento.

**No use el aparato sin el carro y el soporte de resto de alimento, a menos que sea absolutamente necesario debido a la forma y el tamaño del alimento.**

## **LIMPIEZA**

- ¡El aparato no necesita mantenimiento! La limpieza profunda garantiza una larga vida útil.
- La superficie del aparato se puede dañar; por tanto, NO use ningún producto de limpieza abrasivo.
- Limpie el aparato y los accesorios con un paño húmedo y, a continuación, con un paño seco.

### **¡Riesgo de lesiones debido a la cuchilla afilada!**

Antes de limpiar el aparato, saque el enchufe de la toma de corriente y quite la cuchilla. NO agarre la cuchilla por la superficie de corte, sino por el accesorio de montaje de la cuchilla.

### **Limpieza de la cuchilla circular**

Limpie profundamente a mano la cuchilla circular después de cada uso .

### **Fig. 10**

Pliegue la bandeja y sáquela de la bisagra hacia la derecha.

**Fig. 6**

Gire el soporte de la cuchilla en sentido horario y colóquelo en posición vertical. A continuación, saque la cuchilla circular.

**¡Riesgo de lesiones en caso de caída de la cuchilla!**

Cuando vuelva a instalar la cuchilla, asegúrese de que esté bloqueada en la posición correcta = soporte de la cuchilla en posición horizontal.

**Limpieza completa****Fig. 7**

- Quite la placa de tope. Para ello, gire el mando más allá de la posición 0 hasta la marca ► y saque la placa de tope.
- ¡Para insertar la placa de tope, el mando debe estar en la posición ►! Para insertarla, presione directamente la placa de tope en el centro y vuelva a girar el mando a la posición 0.
- Compruebe ajustando el grosor de corte. Si el aparato no funciona, quite de nuevo la placa de corte y repita el proceso.

**ALMACENAMIENTO****¡Riesgo de lesiones debido a la cuchilla afilada!**

**Mantenga el aparato fuera del alcance de los niños.**

**Fig. 3**

Mueva el mando giratorio a la posición 0.

**Fig. 9**

Después de usarlo y de limpiarlo inmediatamente, cierre el aparato.

**Fig. 11**

Enrolle el cable y bloquee el enchufe en su posición.

**DATOS TÉCNICOS**

Voltaje de operaciones: 220-240V ~ 50/60Hz

Consumo de poder: 100W

**GARANTIA Y SERVICIO POSVENTA**

Antes del suministro, nuestros aparatos se someten a un riguroso control de calidad. Si a pesar de todos los cuidados surgieran desperfectos durante la producción o el transporte, le rogamos devuelva el aparato a su vendedor. Adicionalmente a los derechos legales estatutarios, el comprador posee la opción de reclamación de acuerdo con los términos de la siguiente garantía:

Para el aparato adquirido otorgamos 2 años de garantía partiendo de la fecha de venta. Si el producto está defectuoso, puede dirigirse directamente al lugar en el que lo compró.

Todos los defectos producidos por el uso indebido del aparato, y las averías debidas a intervenciones y reparaciones por parte de terceros, o el montaje de piezas de repuestos no originales, no están cubiertos por esta garantía. Guarde siempre la factura, sin ella no podrá reclamar ningún tipo de garantía. Nos no será responsable de daños materiales o lesiones personales causadas de un mal uso del aparato o si las instrucciones de seguridad no han sido seguidas correctamente. Nos declina cualquier responsabilidad por daños derivados de no seguir las instrucciones de uso correctamente. Daños en el acceso teorías no significa libre de sustitución automática del aparato completo. En dichos, consulte el servicio al cliente. Los vidrios rotos o rotura de piezas de plástico están siempre sujetas a pago. Los defectos de los consumibles o piezas susceptibles a desgaste, así como la limpieza, mantenimiento o la sustitución de dichas piezas no están cubiertas por la garantía y por lo tanto, se deben pagar.

## RESPETE EL MEDIO AMBIENTE



Reciclaje – Directiva Europea 2012/19/UE

Este símbolo indica que el producto no debe desecharse con otros residuos domésticos. Para evitar posibles daños al medioambiente o la salud humana por una eliminación descontrolada de residuos,

recíclelo de forma responsable para promover la reutilización sostenible de los recursos materiales.

Para devolver su producto usado, utilice los sistemas de devolución y recogida o contacte con el vendedor en el que adquirió el producto. Pueden llevar este producto a reciclar de forma respetuosa con el medioambiente.

Emerio B.V.

Oudeweg 115

2031 CC Haarlem

The Netherlands

**Customer service:**

T: +31 (0) 23 3034369

[www.emerio.eu/service](http://www.emerio.eu/service)

**Kundeninformation:**

T: +49 (0) 3222 1097 600

[www.emerio.eu/service](http://www.emerio.eu/service)

**Klantenservice:**

T: +31 (0) 23 3034369

[www.emerio.eu/service](http://www.emerio.eu/service)

Looking for spare parts? Have a look at [www.spareparts.emerio.eu](http://www.spareparts.emerio.eu)

Sie brauchen Ersatzteile? Besuchen Sie [www.ersatzteile.emerio.eu](http://www.ersatzteile.emerio.eu)

Onderdelen nodig? Kijk op [www.onderdelen.emerio.eu](http://www.onderdelen.emerio.eu)