

Montageanleitung

Schiebetürbeschlag für Holztüren

Inhaltsverzeichnis



Arbeitsvorbereitung

Über diese Anleitung 4

Sicherheit 4

Benötigtes Werkzeug 4



Montage

Wandmontage..... 5



Montage der Einzugsdämpfung..... 11

Wandmontage mit zwei Türen 16

Demontage

Frontblende abnehmen 19



1. Über diese Anleitung

1.1 Informationen zur Anleitung

Diese Anleitung beschreibt die Montage des beiliegenden Schiebetürsystems. Das Schiebetürsystem darf nur von Fachpersonal montiert werden. Vor Montagebeginn ist das Schiebetürsystem durch den Monteur auf Vollständigkeit und etwaige Beschädigungen zu überprüfen. Nicht angezeigte Unvollständigkeit bzw. Beschädigungen gelten mit Montagebeginn ausdrücklich als akzeptiert. Für Schäden die auf eine unsachgemäße Montage oder den Transport zurückzuführen sind, wird keine Haftung übernommen. Die Montage wird am Beispiel einer linksöffnenden Tür gezeigt. Die Montage für rechtsöffnende Türen erfolgt entsprechend spiegelbildlich.

1.2 Verwendete Symbole



VORSICHT

1.2.1 Sicherheitshinweise

Dieses Signalwort weist auf eine möglicherweise gefährliche Situation hin, die zu geringfügigen oder leichten Verletzungen führen kann, wenn sie nicht gemieden wird.

1.2.2 Montage



- Texthinweis beachten



- Verweis auf die Montageschritte für die Ausführungsvarianten (Beispiel zeigt: Vorwandmontage, Schritt 2)



- Reihenfolge der Montageschritte



- Positionsnummern



- Einzelschritte innerhalb eines Montageschrittes



- Hauptschließkante

1.3 Bestimmungsgemäße Verwendung

- Das Schiebetürsystem ist nur für den trockenen Innenbereich geeignet.
- Das Schiebetürsystem ist nur für manuelles Öffnen und Schließen geeignet.

1.5 Anforderungen an die Wand und das Befestigungsmaterial

Die Unterkonstruktion/Wand muss dauerhaft tragfähig, plan und lotrecht sein (max. Toleranz: 2 mm pro Meter). Das Befestigungsmaterial muss für die Unterkonstruktion/Wand und für das Türflügelgewicht geeignet sein. Die technischen Hinweise des Befestigungsmaterials beachten.

2. Sicherheit

- Das Schiebetürsystem mit mindestens 2 Personen montieren
- Schutzkleidung tragen



VORSICHT

Verletzungsgefahr durch unzureichende Befestigung.

Das Befestigungsmaterial muss den Anforderungen der Unterkonstruktion/ Wand und dem Türflügelgewicht entsprechen.

- » **Beachten Sie die technischen Hinweise des Befestigungsmaterials!**



VORSICHT

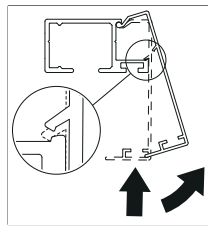
Verletzungsgefahr durch Quetschen.

Bei der Montage kann es zu Quetschverletzungen der Finger kommen. Schutzhandschuhe tragen.

- » **Türblatt mit Saugheber anheben und einsetzen!**

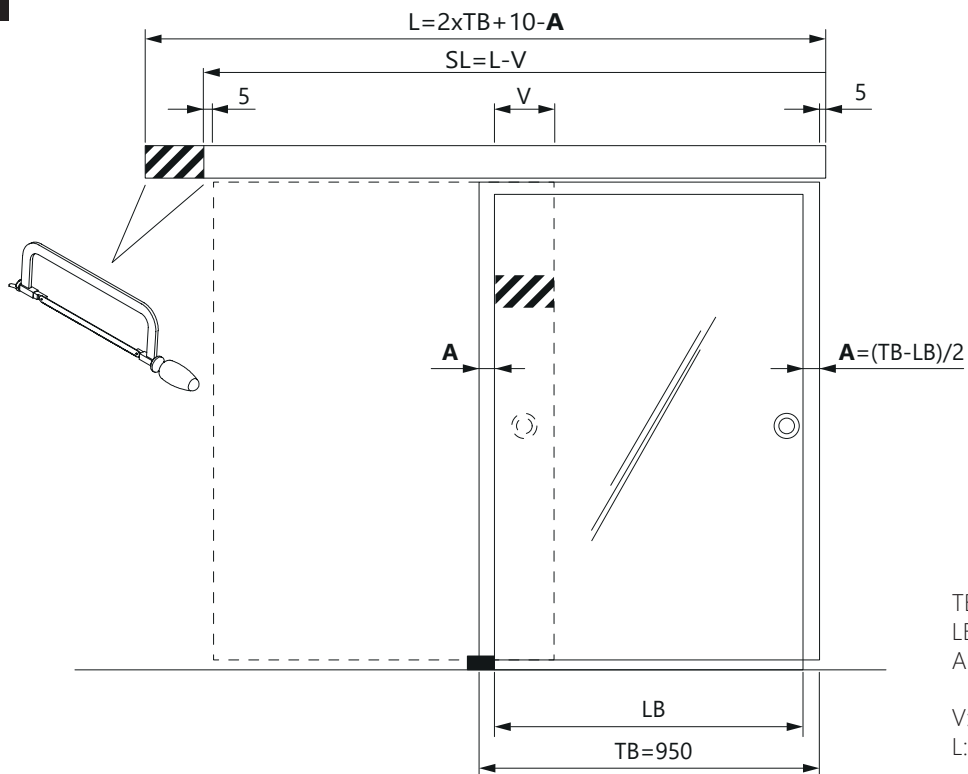
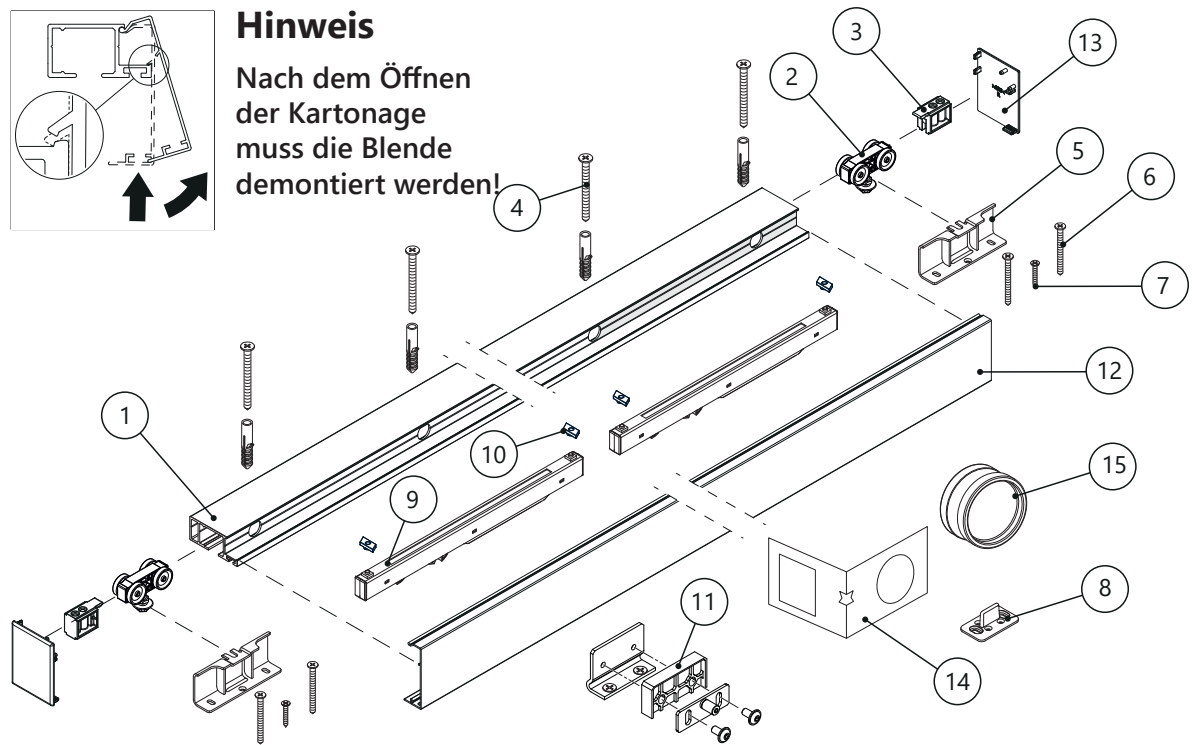
3. Benötigtes Werkzeug

- Maßband
- Bleistift
- Wasserwaage
- Schraubendreher - Kreuz
- Sechskantschlüssel - SW8
- Drehmomentschlüssel
- Bohrmaschine
- Metallbohrer - 6 & 10 mm
- ggf. Metallsäge



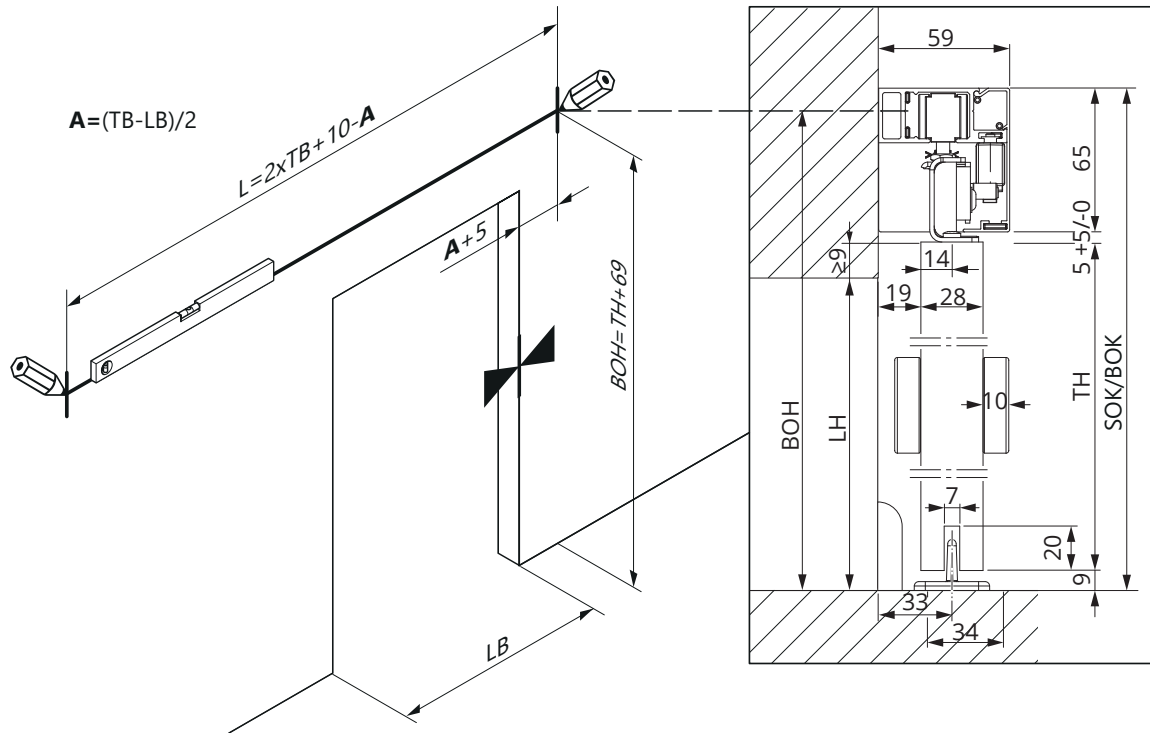
Hinweis

Nach dem Öffnen der Kartonage muss die Blende demontiert werden!



TB: Türblattbreite
 LB: Lichtbreite
 A: Randabstand (min. 20 mm)
 V: Überstand*
 L: Min. Schienenlänge ohne Überstand V
 SL: Min. Schienenlänge

* Je nach verwendetem Griff, den Überstand (V) so wählen, dass ein Quetschen/Abschneiden der Finger ausgeschlossen ist. Um die Schiebetür ohne Überstand (V) montieren zu können, Griffe mit geringer Aufbauhöhe einsetzen und ggf. den Wandabstand mit einem Distanzprofil erhöhen.

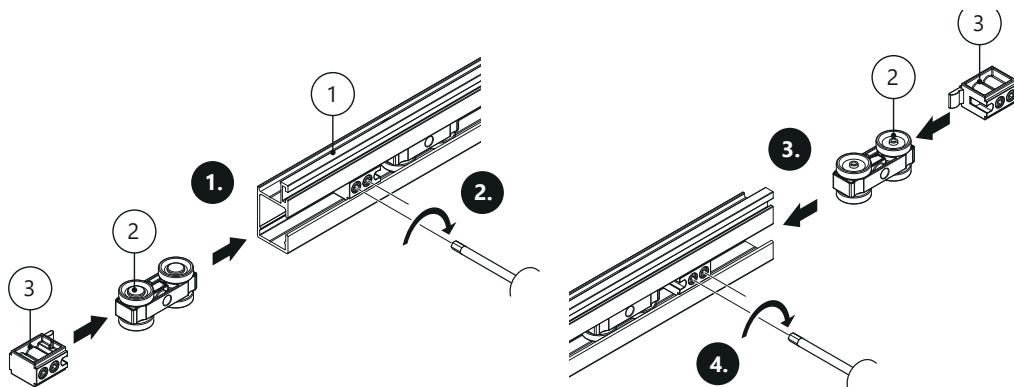


TH	BOH	SUK	SOK/BOK	BUK
2050	2119	2104	2129	2064

GH: Glashöhe
 LH: Lichthöhe
 LB: Lichtbreite
 L: Schienenlänge
 BOH: Bohrhöhe

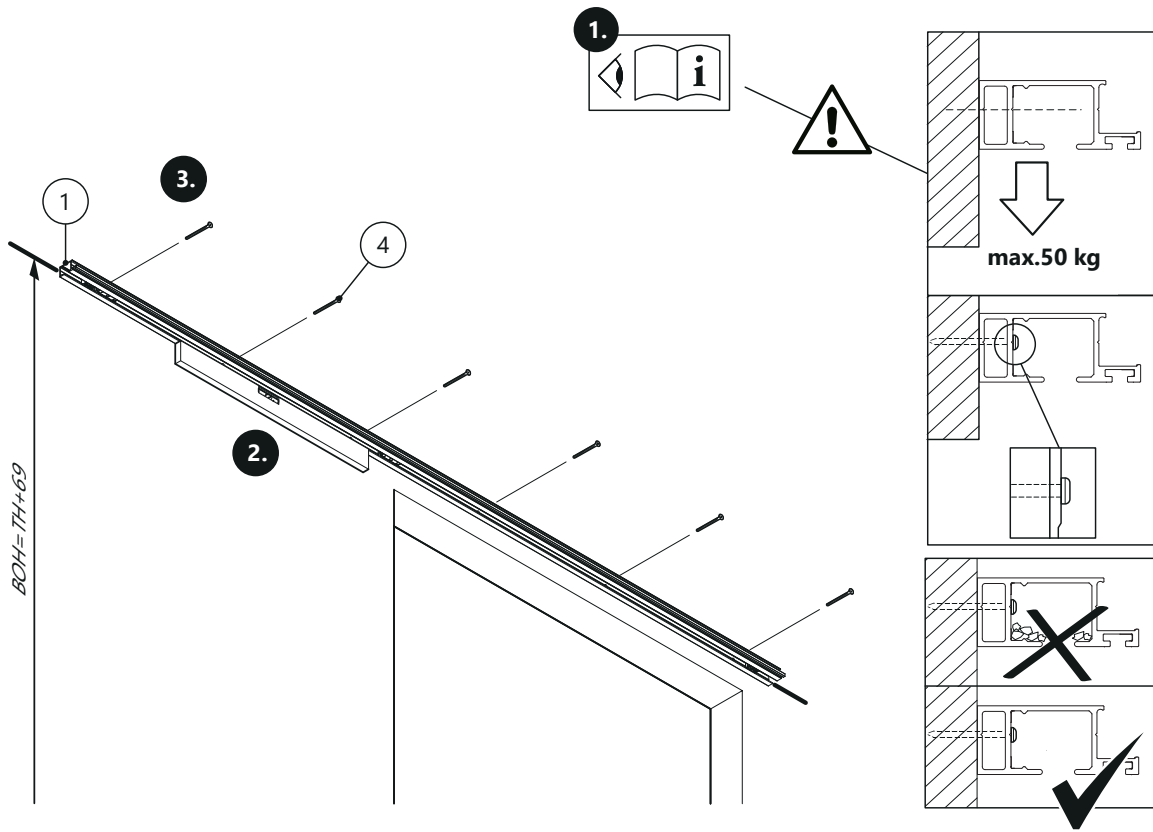
SUK: Schienenunterkante
 SOK: Schienenoberkante
 BOK: Blendenoberkante
 BUK: Blendenunterkante

1



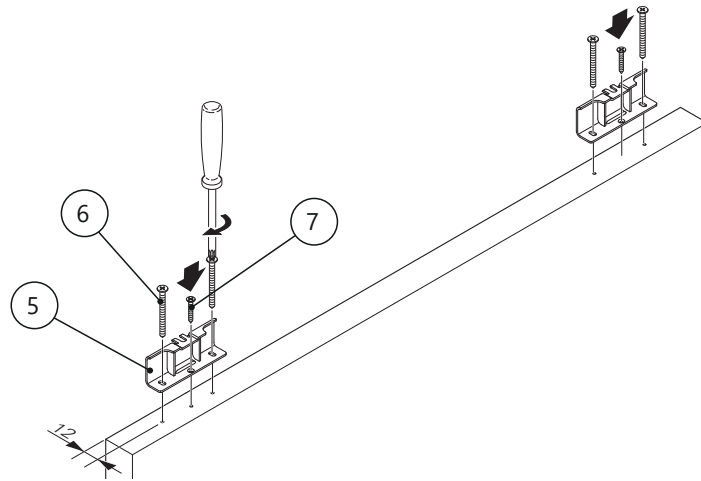


2

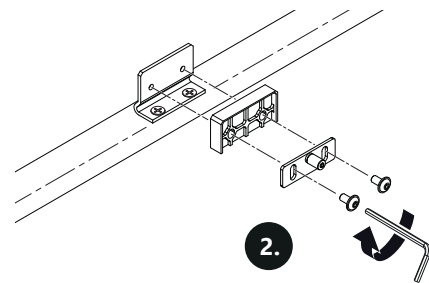
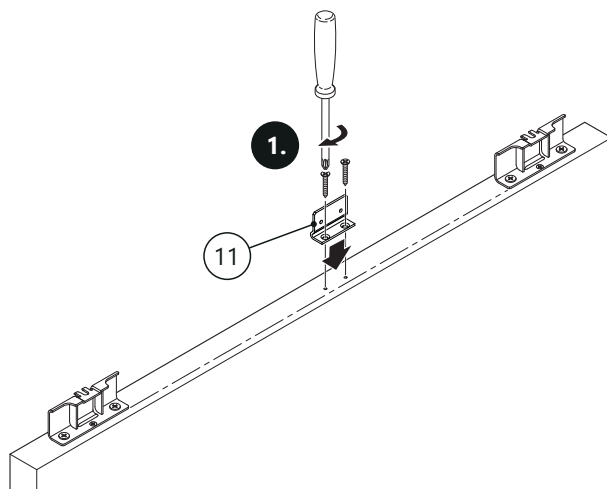
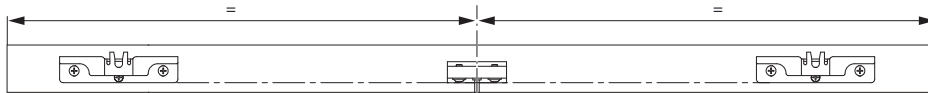




3

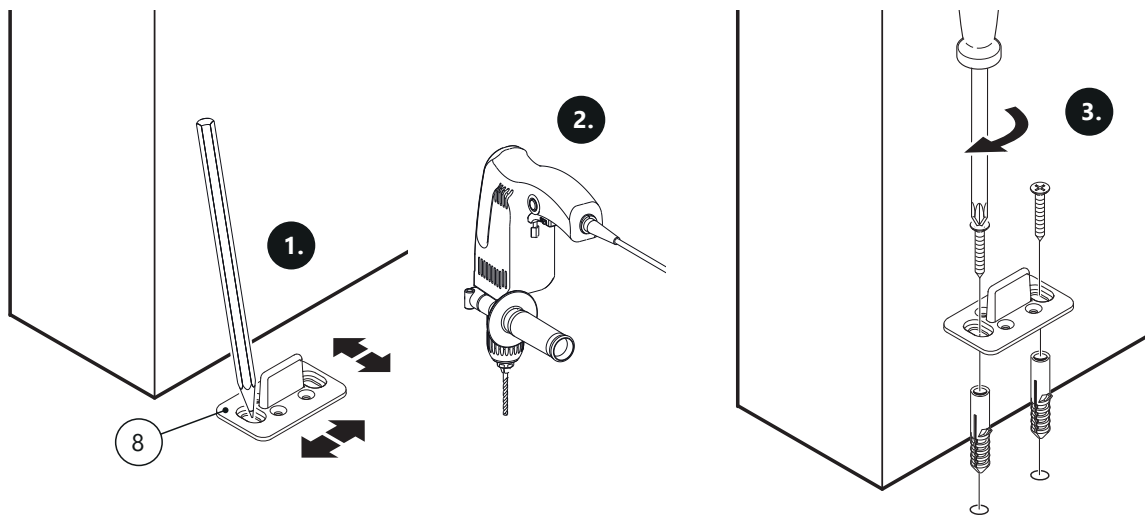
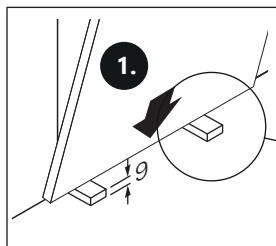


4



**5**

Die Bodenbeschaffenheit prüfen! Geeignetes Befestigungsmaterial ist bauseits zu stellen.

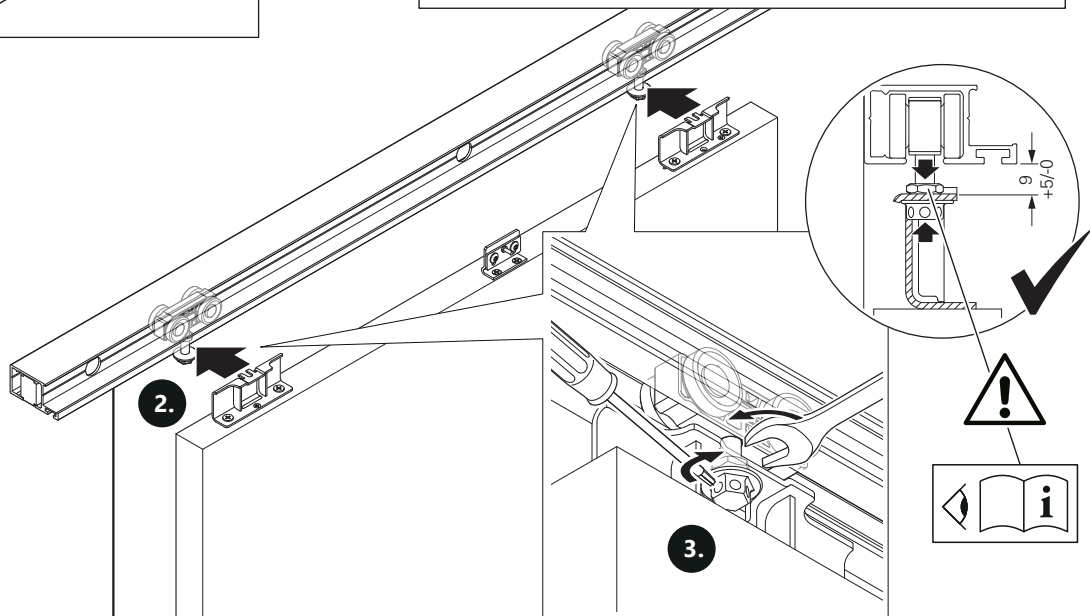
**6**

ACHTUNG

Bruchgefahr der Laufwagen durch falsche Montage.

Die Laufwagen niemals ungleichmäßig oder einseitig belasten!
Montagereihenfolge beachten!

1. Glasscheibe auf 9 mm Holzklötze stellen!
2. Beide Klemmbacken gleichmäßig auf die Laufwagen setzen!

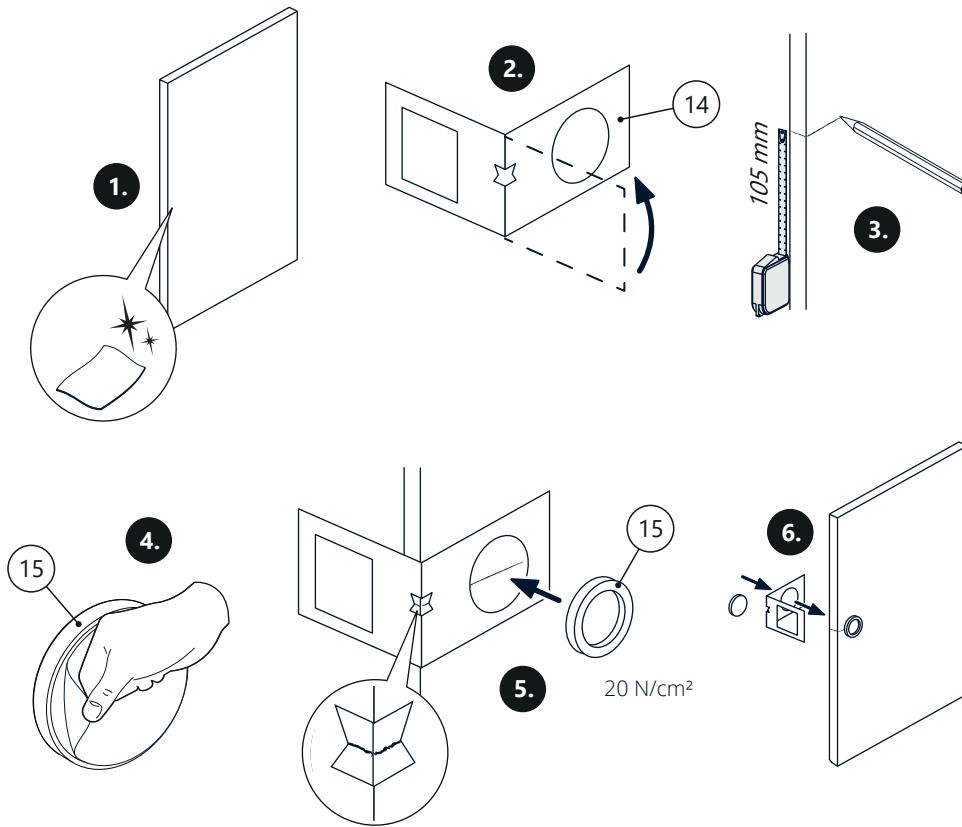


Vorsicht

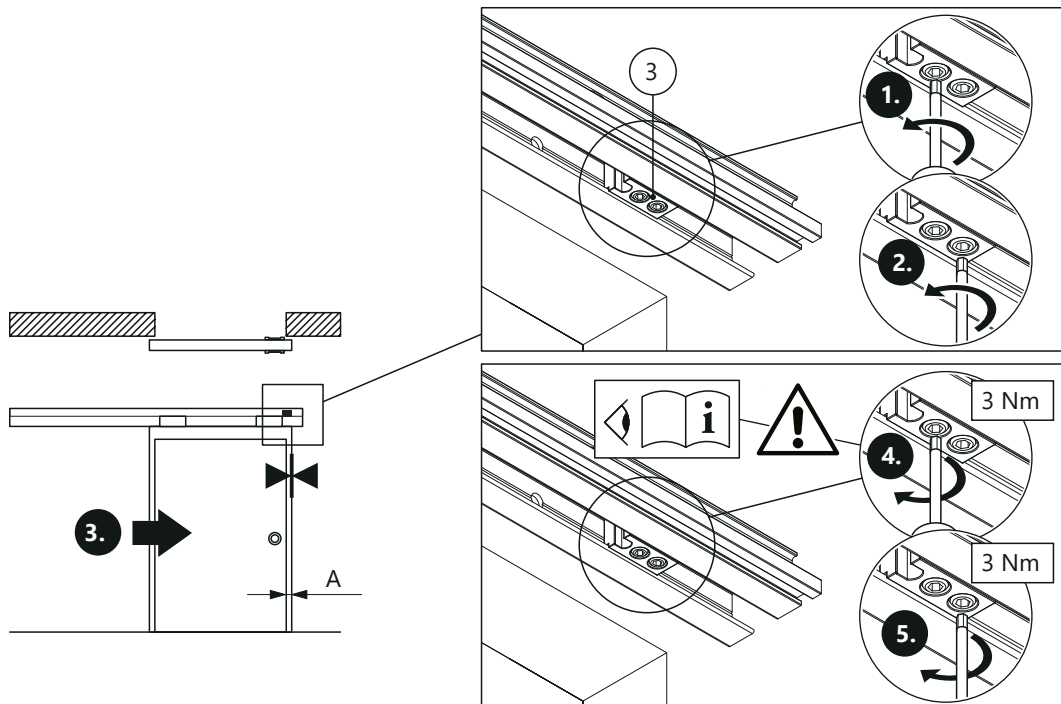
Mutter fest anziehen! Ein Herausrutschen der Glasscheibe kann zu schweren Verletzungen führen.



7

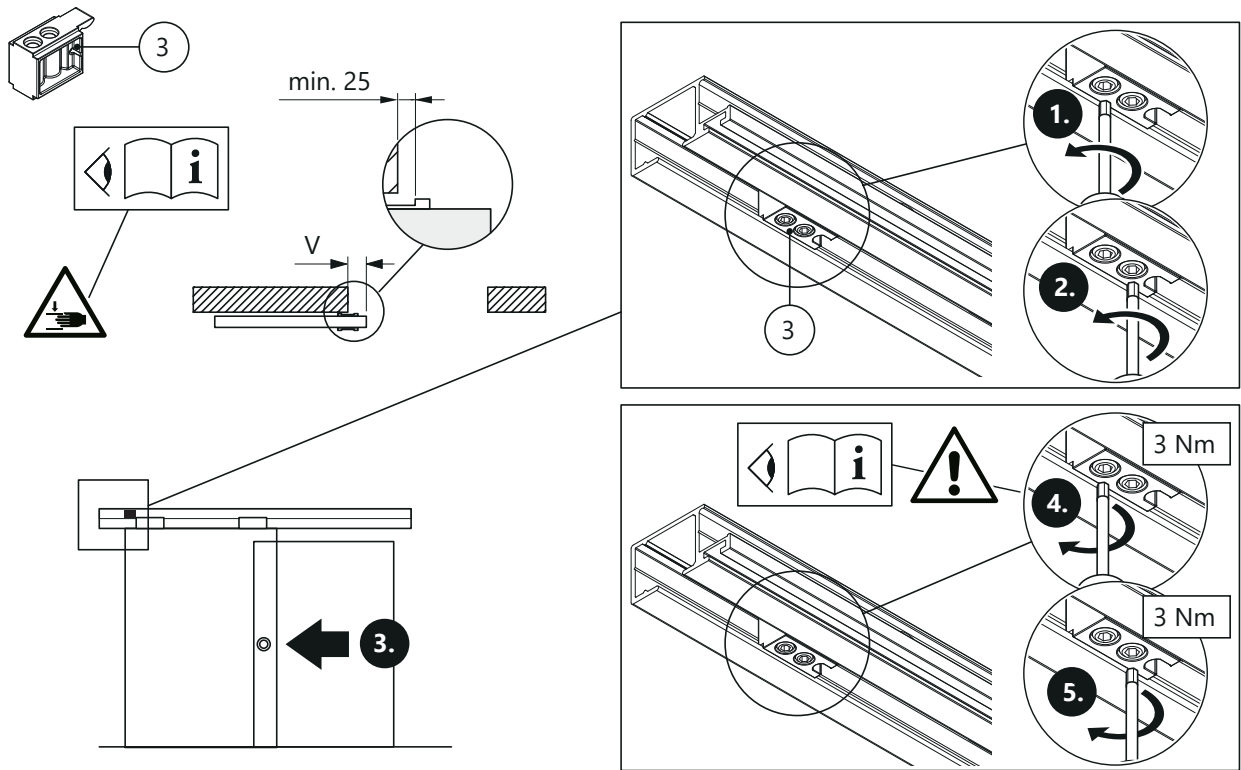


8





9

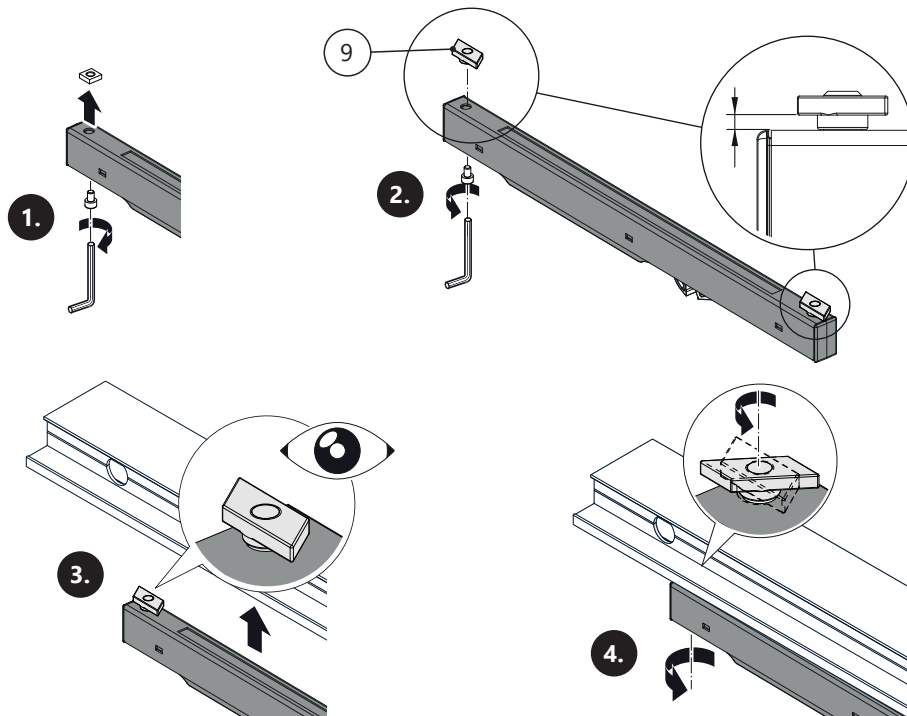


10



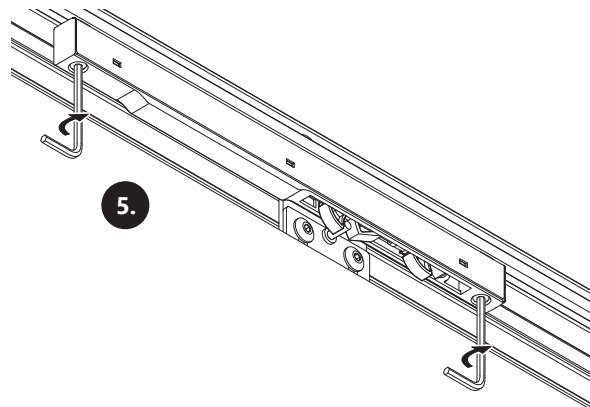
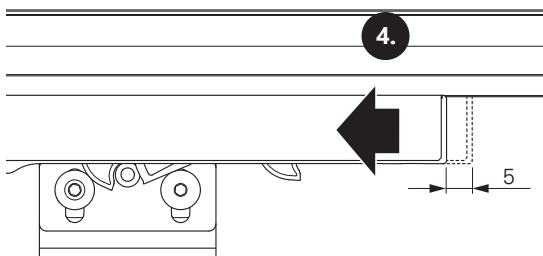
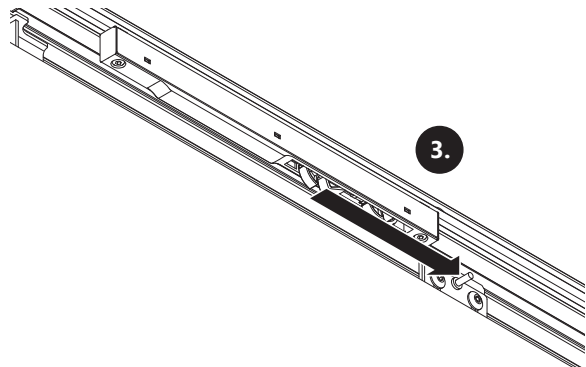
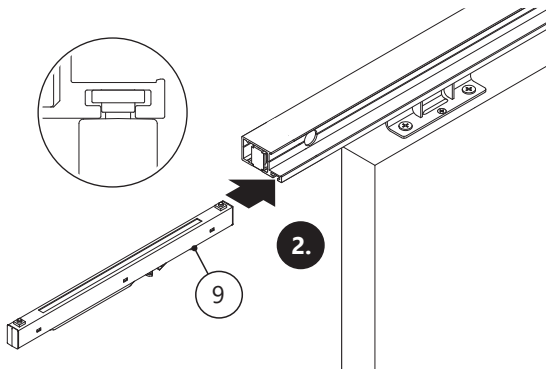
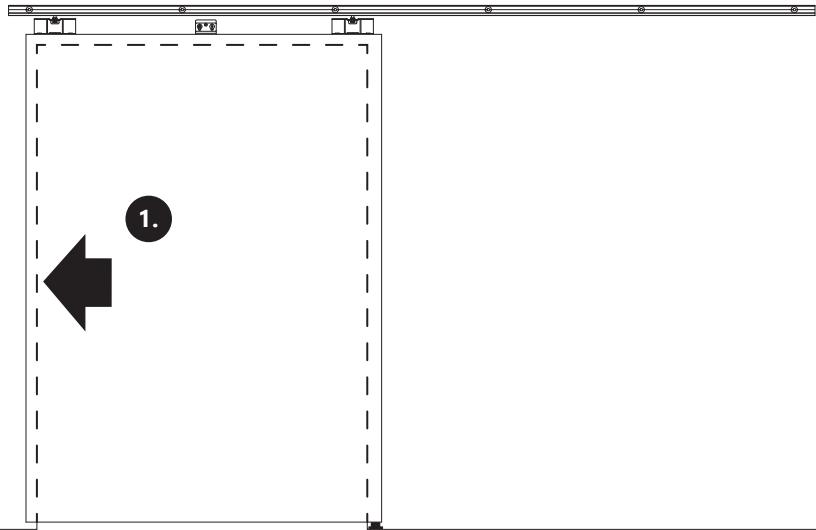
Montageoption:

Befestigung der Einzugsdämpfer von unten.



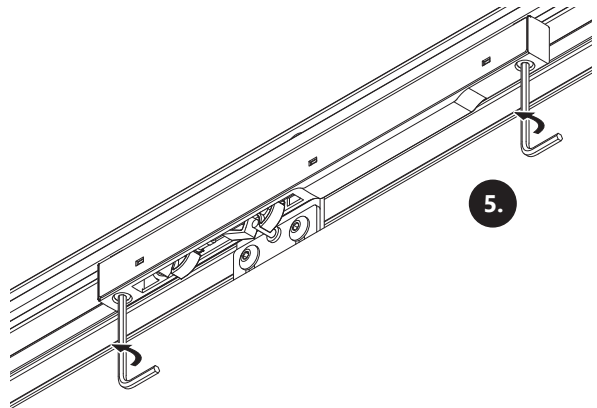
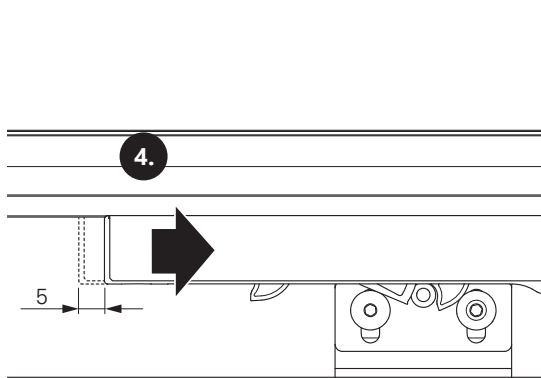
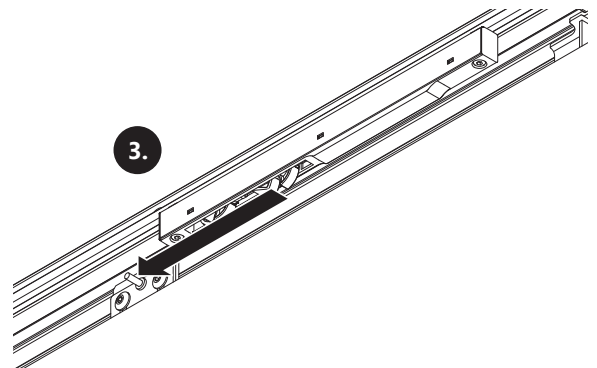
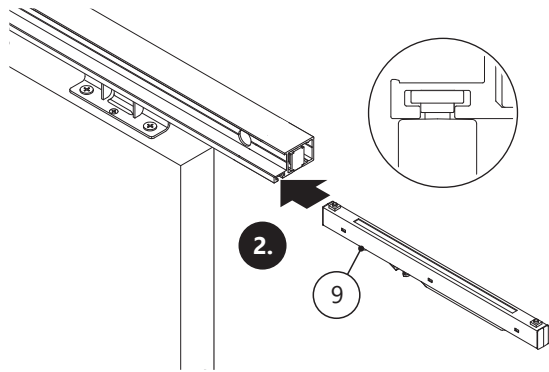
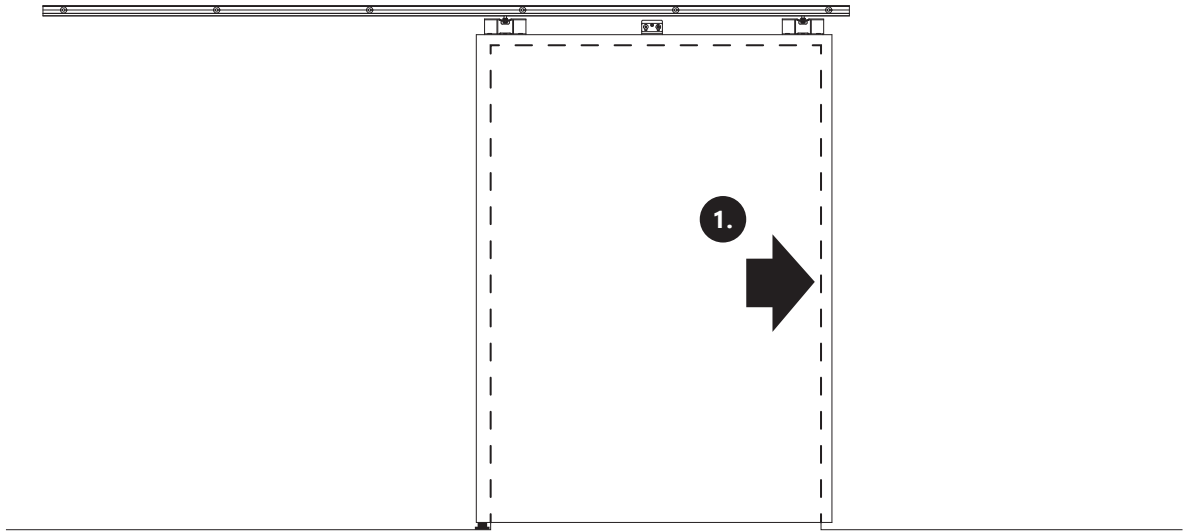


11



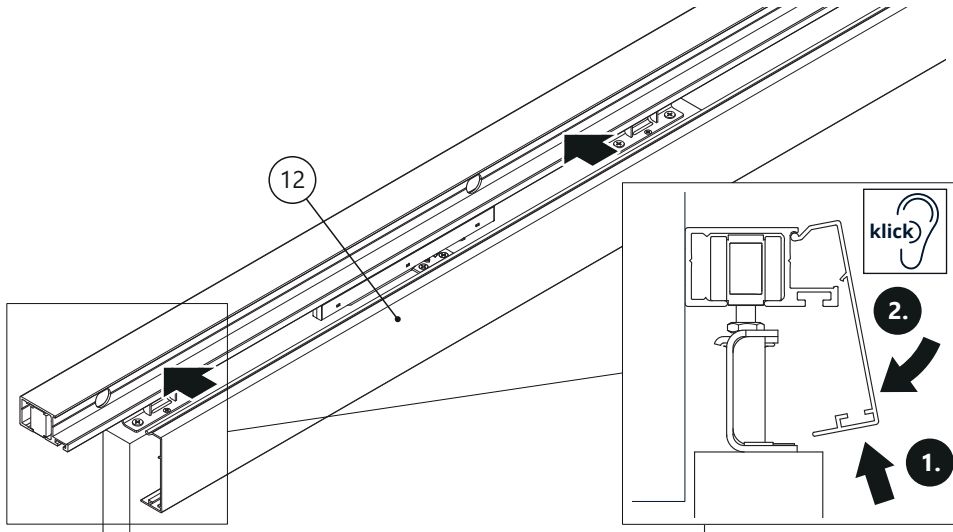


12

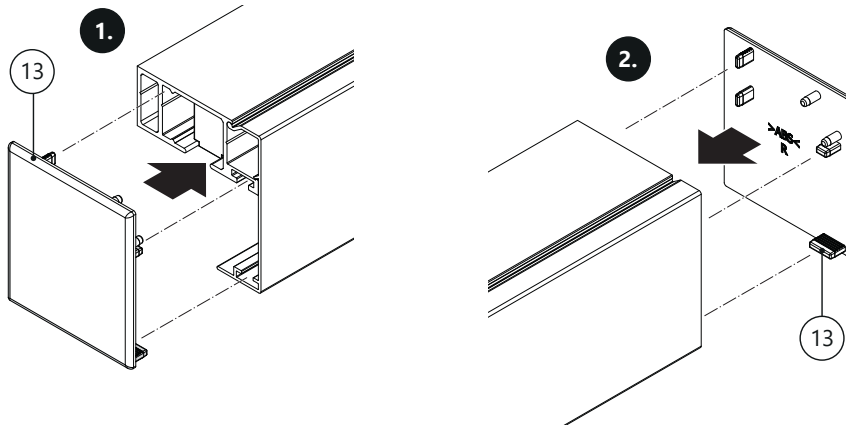


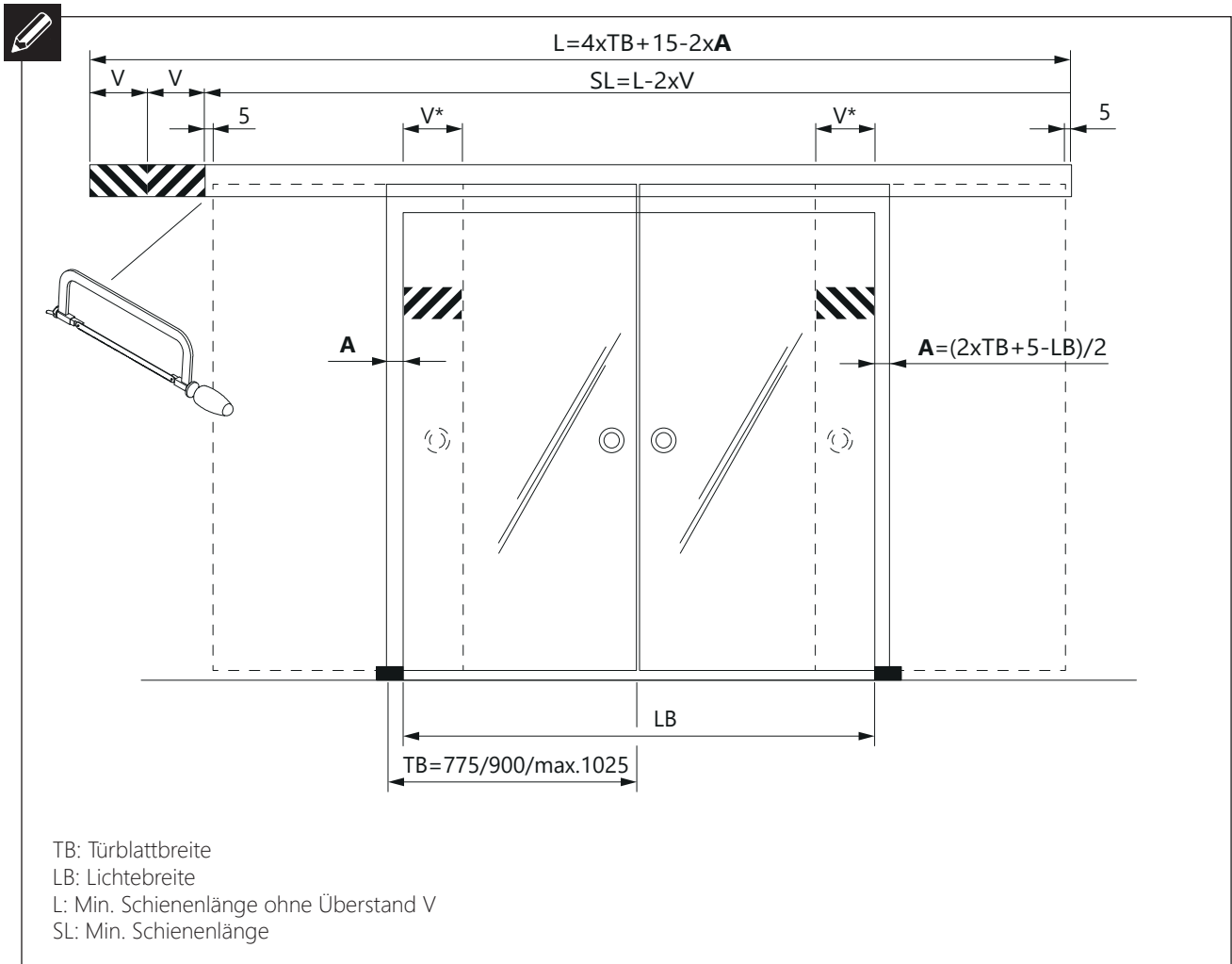


13

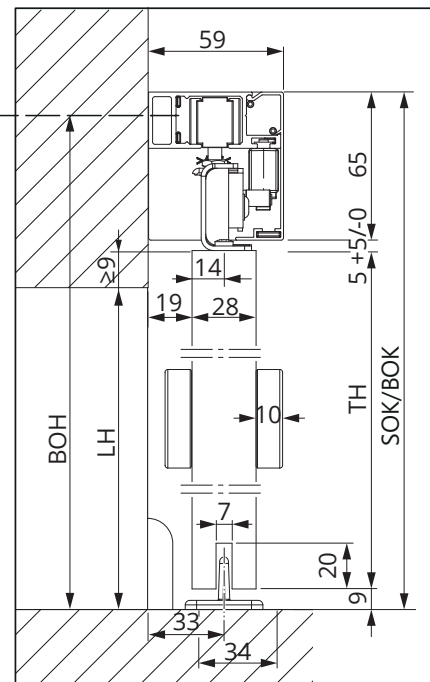
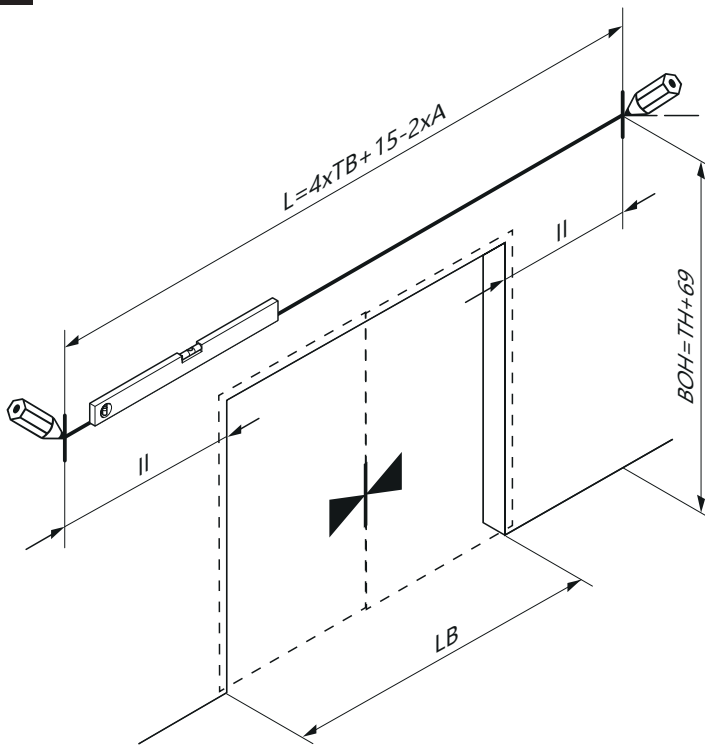


14





* V=100 mm. Je nach verwendetem Griff, das Maß „V“ anpassen, um ein Quetschen zu vermeiden!

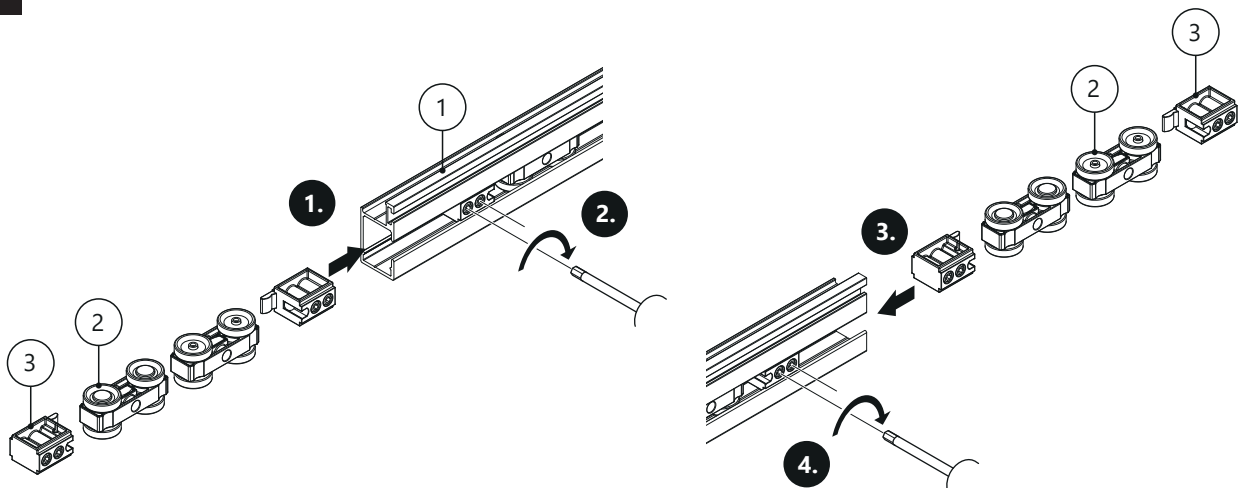


TH	BOH	SUK	SOK/BOK	BUK
2050	2119	2104	2129	2064

GH: Glashöhe
 LH: Lichtehöhe
 LB: Lichtbreite
 L: Schienenlänge
 BOH: Bohrhöhe

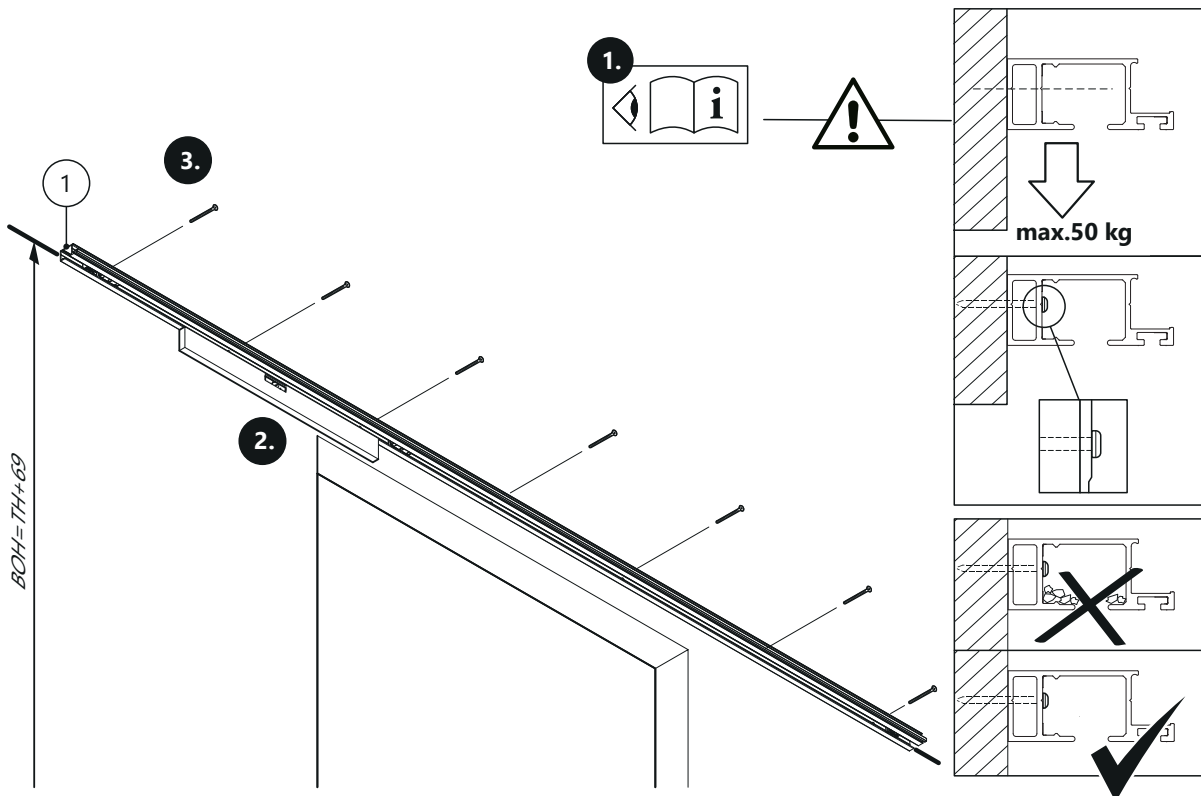
SUK: Schienenunterkante
 SOK: Schienenoberkante
 BOK: Blendenoberkante
 BUK: Blendenunterkante

1

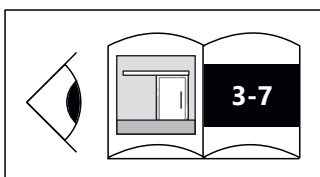




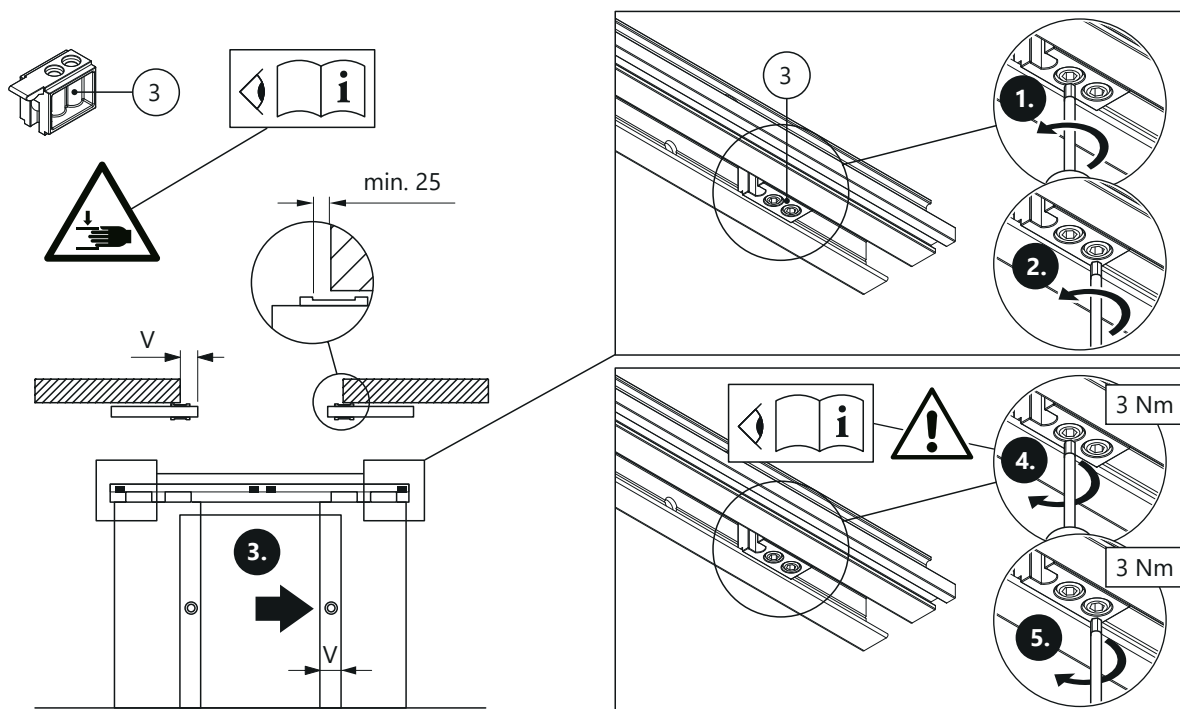
2



3

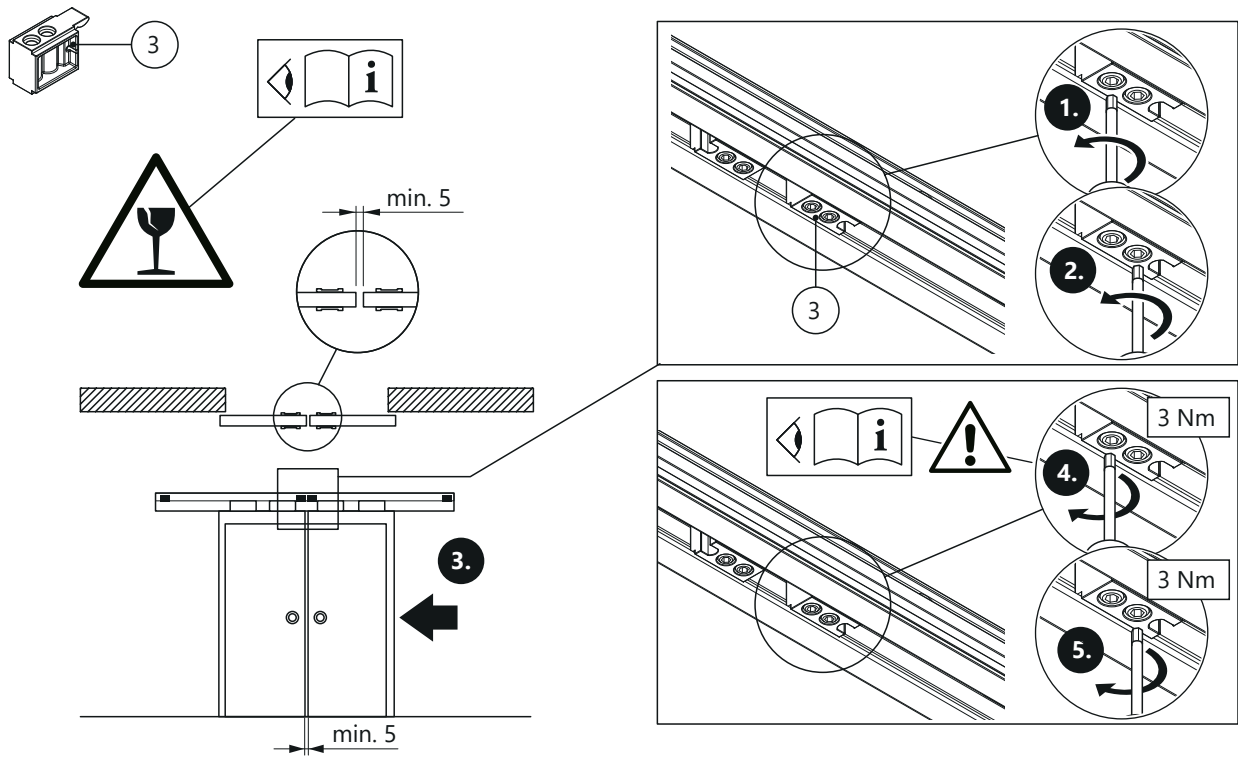


4

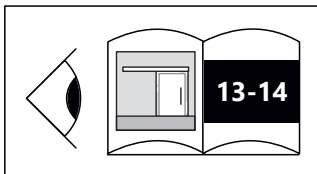




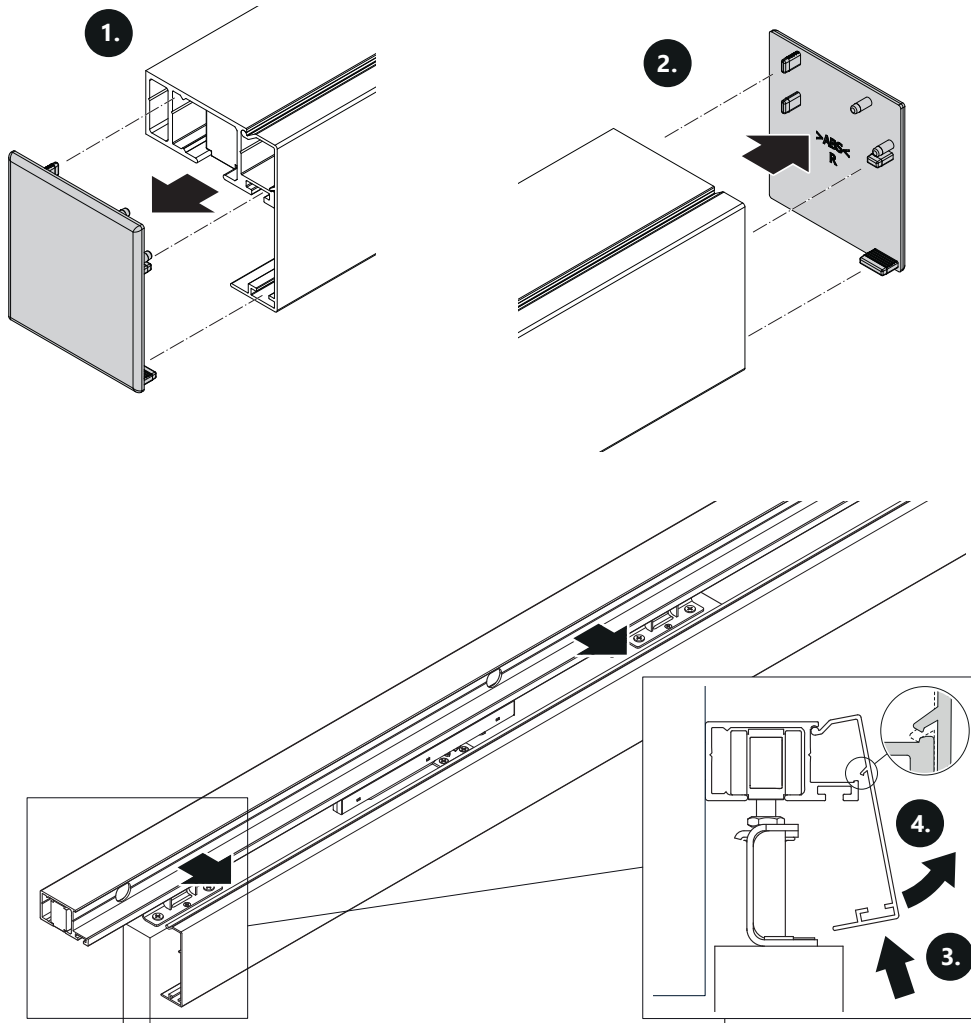
5



6



i Demontage



**Haben Sie Fragen?
Wir helfen Ihnen gerne.
So erreichen Sie uns:**

