

# EM2GO

## Universal Mobile EV-Charger

EM014ACC

*Einphasig | One-Phase*



<b>Bedienungsanleitung</b>	<b>1</b>
<b>User Manual</b>	<b>4</b>

---

## Danke dass Sie sich für dieses portable universelle Elektrofahrzeug-Ladegerät von EM2GO entscheiden haben

Mit dieser Einheit haben Sie sich für ein hochpräzises und mit vielen sicherheitsrelevanten Schutzvorrichtungen ausgestattetes Ladegerät entschieden, welches ein rundum sorgloses Laden Ihres Fahrzeugs gewährleistet.

### ⚠ Wichtiger Hinweis:

Dieses Handbuch enthält wichtige Anweisungen und Informationen, die bei der Installation, Betrieb und Wartung zu beachten sind. Lesen Sie alle Sicherheitsinformationen und Warnhinweise in diesem Handbuch, um auf mögliche Gefahren aufmerksam zu werden. Bewahren Sie dieses Benutzerhandbuch auf.

### ⚠ Warnung

Bei der Verwendung von elektrischen Produkten müssen immer diese grundlegenden Vorsichtsmaßnahmen beachtet werden.

- Das Ladegerät ist mit einem Type 2 EV-Stecker ausgestattet, dieses nur für Fahrzeuge mit entsprechendem Gegenstecker IEC 62196-2 EU einsetzen (Siehe Betriebsanleitung Ihres Fahrzeugs).
- Installieren oder verwenden Sie das Ladegerät nicht in der Nähe von explosiven, ätzenden oder brennbaren Materialien, Chemikalien oder Dämpfen.
- Ist der Ladevorgang beendet, entfernen Sie zunächst den Typ 2 Stecker vom Fahrzeug, anschließend die Ladeeinheit vom Netz, um Schäden zu vermeiden.
- Trennen Sie das Ladegerät unbedingt vom Netz wenn nicht benutzt wird.
- Verwenden Sie das Ladegerät nicht, wenn es defekt ist oder sichtbare Beschädigungen aufweist.
- Das Ladegerät nicht in abgedecktem Zustand nutzen
- Versuchen Sie nicht, das Gerät zu öffnen, zu zerlegen, zu reparieren, zu manipulieren oder zu modifizieren. Bei Fragen oder Reparaturen wenden Sie sich an unseren Kundendienst.
- Das Ladegerät nicht mit Verlängerungskabel nutzen.
- Verwenden Sie das Ladegerät nicht, wenn Sie sich im Fahrzeug befinden.
- Verwenden Sie das Ladegerät nicht, wenn es starkem Regen, Schnee oder Unwetter ausgesetzt ist.
- Gehen Sie beim Transport des Ladegeräts stets vorsichtig vor.
- Das Ladegerät in das dafür vorgesehene Vorrückung aufbewahren, damit äußere Beschädigungen vermieden werden.
- Berühren Sie die Ladeanschlussklemme nicht mit scharfen metallischen Gegenständen
- Ziehen Sie das Ladekabel nicht mit Gewalt oder über scharfe Gegenstände.

### ⚠ Warnhinweise

Beachten Sie die Warnhinweise. Die Nichtbeachtung dieser Vorsichtsmaßnahmen kann zu schweren Verletzungen oder gar zum Tode führen.

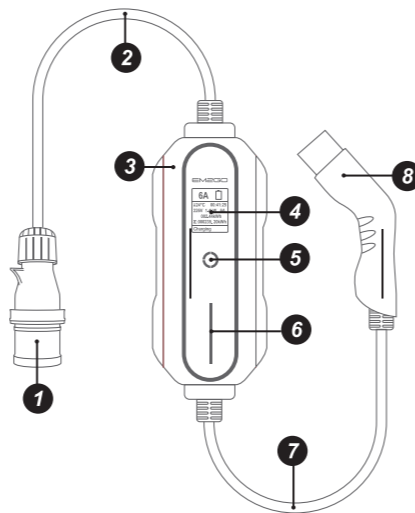
- Eine fehlerhafte Installation und Prüfung des Ladegeräts kann möglicherweise zu Schäden führen. Für die daraus resultierenden Schäden wird nicht gehaftet.
- Stellen Sie sicher, dass das Ladekabel während des Ladevorgangs richtig positioniert ist, nicht betreten, beschädigt oder belastet werden kann.
- Überprüfen Sie den Drahtdurchmesser gemäß den örtlichen elektrischen Anforderungen.

### Technischen Daten

- Betriebsspannung: 230VAC±20% 50/60Hz
- Betriebsstrom: 6 Ampere
- Max. Abgabe Leistung: Typisch 1,4 kW
- Schutz gegen: Über- und Unterspannung, Überlast, Kurzschluss, Übertemperatur, Blitz, Fehlerstrom.
- Sicherheit: RCMU 30mA AC (Reststromüberwachungseinheit)
- Kabellänge: 5 Meter
- Ladestecker: Typ 2
- Netzstecker: CEE Blau 16A
- Anzeige: OLED Display
- Leistungszähler-Standard: Kumulierte Leistungsverbrauchszählung
- Gehäuse: IP66 Spritzwassergeschützt
- Aufbau: CE Standards EN61851-1:2011, EN62752:2016
- Betriebs Temperatur : -25 bis + 55 Grad C
- Abmessungen: 210 x 88 x 50 mm (LxBxH)
- Gewicht: 2,02 Kg

### Übersicht

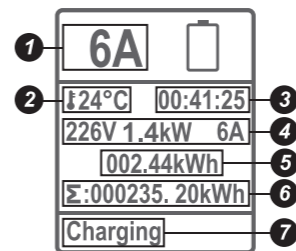
- Netzstecker CEE Blau
- Netzkabel
- EV-Ladegerät
- OLED-Display
- Bedientaste
- LED-Anzeige
- Ladekabel
- Typ 2 Stecker



### Display

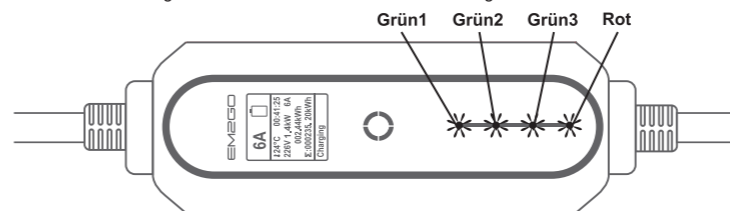
Das OLED-Display der EM2GO Ladeeinheit zeigt Ihnen folgende Informationen:

- Betriebsstrom
- Temperatur Ladeeinheit
- Ladezeit
- Ladespannung / Leistung / Strom
- Ladeleistung pro Stunde
- Kumulierter Energieverbrauch
- Zustandsanzeige



### LED-Anzeige

Der LED-Streifen signalisiert den aktuellen Zustand des Ladegerätes:



Zustand	Status-LED			
	Grün (1)	Grün (2)	Grün (3)	Rot (Störung)
Standby	Ein	Aus	Aus	Aus
Verbunden / Bereit	Ein	Blinkt	Aus	Aus
Ladevorgang	Laufend	Laufend	Laufend	Aus
Ladevorgang beendet	Ein	Blinkt	Aus	Aus
Störungsmodus	Aus	Aus	Aus	Blinkt
PE-Fehler	Aus	Aus	Aus	Ein

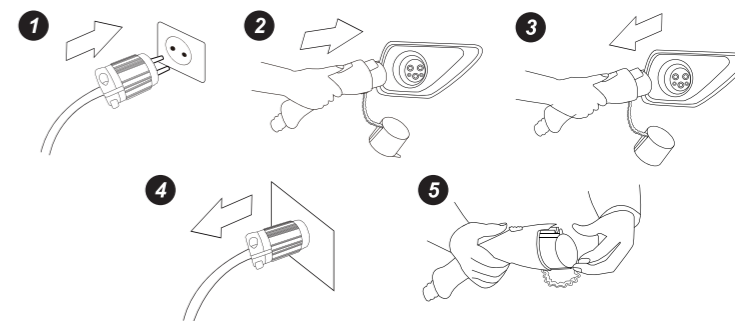
- LED Grün 1 leuchtet permanent: Standby-Modus, mit dem Stromnetz verbunden.
- LED Grün 1 leuchtet permanent, Grün 2 blinkt: Gerät verbunden, bereit zum Laden.
- LED Grün 1, 2, 3 leuchten fortlaufend: Ladevorgang läuft.
- LED Grün 1 leuchtet permanent, Grün 2 blinkt: Ladevorgang ist abgeschlossen.
- LED Rot blinkend: Es liegt eine Störung vor.
- LED leuchtet permanent Rot: Es liegt eine Erdungsfehler vor.

**HINWEIS:** Sollte der LED Streifen rot blinken, wurde die Schutzelektronik des EV-Laders angesprochen. Bitte trennen Sie in diesem Fall das mobile Ladegerät vom E-Fahrzeug und vom Stromnetz. Unterziehen Sie die Anschlüsse, Kabel und Ladegerät einer Sichtprüfung. Sollten optisch keine Mängel festzustellen sein, verbinden Sie alles erneut.

Falls die rote LED weiterhin blinkt, trennen Sie das Ladegerät vom E-Fahrzeug und Stromnetz und nehmen Sie bitte Kontakt mit Ihrem Fachberater auf.  
**Verwenden Sie den EV-Lader nicht.**

### Betriebsanleitung / Fahrzeug Aufladen

- Verbinden Sie die mobile Ladeeinheit mit einer geeigneten Netzsteckdose.
- Die aktuellen Informationen der Ladestation werden im Display angezeigt.
- Entfernen Sie die Schutzkappe des Typ 2 Steckers und schließen Sie ihn an den Ladeanschluss des Fahrzeugs. Bitte beachten, dass das Fahrzeug auf das Laden vorbereitet und eingestellt ist. Das Laden beginnt.
- Ist der Ladevorgang beendet, entfernen Sie zunächst den Typ 2 Stecker vom Fahrzeug, anschließend die Ladeeinheit vom Netz. **Trennen Sie niemals während des Ladevorganges den AC Stecker vom Netz. Dies kann zu Schäden führen.**
- Stecken Sie die Schutzkappe wieder auf den Typ 2 Stecker.



**HINWEIS:** Bei manchen Fahrzeugmodellen beginnt der Ladevorgang nicht automatisch. In diesem Fall muss die Bedientaste (6) auf der Ladeeinheit betätigt werden.

Bei falscher Bedienung wird keine Haftung für eventuelle Schäden übernommen. Falls Sie Technischen Support benötigen, kontaktieren Sie bitte unser Support-Team über unsere Website [www.em2go.de](http://www.em2go.de).

### Garantie und Wartung

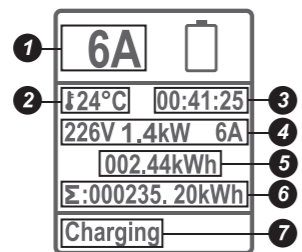
- Die Garantiezeit für dieses Ladegerät beträgt zwei Jahre.
- Die Garantie verfällt wenn:
  - Kein Kaufbeleg vorgelegt werden kann.
  - Die vom Hersteller angegebene Garantiezeit überschritten ist.
  - Die Gebrauchs-, Wartungs- und Lagerungsanweisungen nicht befolgt werden.
  - Schäden oder Fehlfunktionen durch das Eindringen von Fremdkörpern verursacht werden.



**Display**

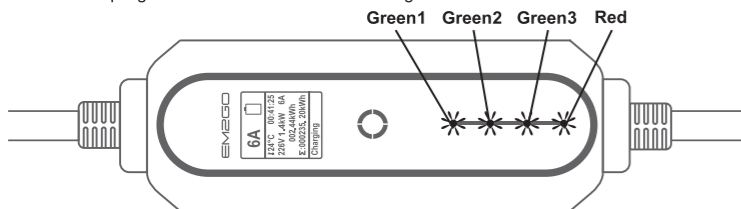
The OLED display of the EM2GO charging unit shows the following information:

1. Operating current
2. Temperature charging unit
3. Charging time
4. Charging voltage / power / current
5. Charging power per hour
6. Accumulated energy consumption
7. Status



**LED strip display**

The LED strip signals the current status of the charger:



Status	LED			
	Green (1)	Green (2)	Green (3)	Red (fault)
Standby	One	Off	Off	Off
Connected / Ready	On	Flashing	Off	Off
Charging process	Ongoing	Ongoing	Ongoing	Off
Charging completed	On	Flashing	Off	Off
Fault mode	Off	Off	Off	Flashing
PE fault	Off	Off	Off	On

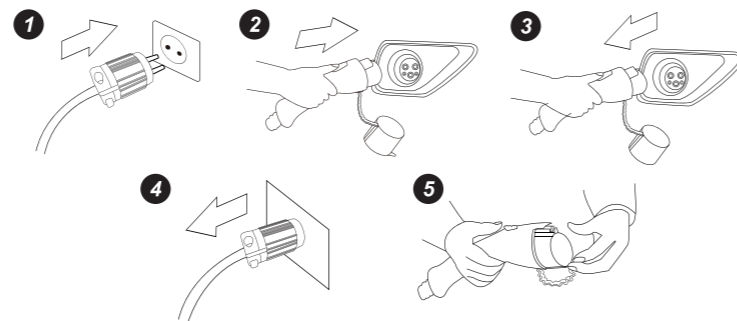
1. LED Green 1 permanently lit: Standby mode, connected to the mains.
2. LED Green 1 is permanently lit, Green 2 flashes: Device connected, ready for charging.
3. Green LEDs 1, 2, 3 are lit sequentially: charging in progress.
4. LED Green 1 is permanently lit, Green 2 flashes: Charging process is complete.
5. LED flashing red: There is a malfunction.
6. LED permanently illuminated red: There is a grounding fault.

**! NOTE:** If the LED strip flashes red, the protection electronics of the EV charger was addressed. In this case, please disconnect the mobile charger from the electric vehicle and from the power grid. Submit the connections, cables and charger to a visual inspection.

If there are no visual defects, reconnect everything. If the red LED continues to flash, disconnect the charger from the electric vehicle and the mains supply and contact your specialist consultant. **Do not use the EV charger.**

**Operating instructions / Vehicle charging**

- Connect the mobile charger unit to a suitable mains socket.
- The current information of the charging station is shown in the display.
- Remove the protective cap from the type 2 plug and connect it to the vehicle's charging port. Please note that the vehicle is prepared and set for charging. Charging begins.
- Once charging is complete, first remove the Type 2 plug from the vehicle, then disconnect the charging unit from the mains. Never disconnect the AC plug from the mains during the charging process. This may cause damage.
- Put the protective cap back on the type 2 plug.



**NOTE:** On some vehicle models, the charging process does not start automatically. In this case, the operating button (6) on the charging unit must be pressed.

No liability will be accepted for any damage caused by incorrect operation. If you need technical support, please contact our support team via our website [www.em2go.de](http://www.em2go.de).

**Warranty and maintenance**

- The warranty period for this charger is two years.
- The warranty expires if:
  - No proof of purchase can be provided.
  - The warranty period specified by the manufacturer is exceeded.
  - The instructions for use, maintenance and storage are not followed.
  - Damage or malfunction is caused by the ingress of foreign objects.
- In case of repair, disassembly or modification by unauthorized persons.

**Notes**

---

---

---

---

---

---

---

---

---

---

---

---

---

---

---

---

---

---

---

---

---

---

---

---

---

---

- Damage caused by force majeure (such as lightning, overvoltage, earthquake, fire, flood, etc.).
- Damage and malfunctions caused by other avoidable external factors.
- Damage and malfunction caused by improper use of the equipment, such as the ingress of water or other liquids.
- Damage and malfunction caused by the mains power supply and a voltage not specified for use with the charger.

**CE** We hereby declare, that this device carries the CE mark in accordance with the regulations and standards. It conforms with the fundamental requirements of the of EMC Directive 2014/30/EU, and the Low Voltage Directive 2014/35/EU. The full text of the EU declaration of conformity is available at the following internet address: [www.d-parts.de/Konfo](http://www.d-parts.de/Konfo)

**Note on environmental protection:**  
 After the implementation of the European Directive 2012/19/EU in the national legal system, the following applies:  
 Electrical and electronic devices may not be disposed of with domestic waste.  
 Consumers are obliged by law to return electrical and electronic devices at the end of their service lives to the public collecting points set up for this purpose or point of sale. Details of this are defined by the national law of the respective country. This symbol on the product, the instruction manual or the package indicates that a product is subject to these regulations. By recycling, reusing the materials or other forms of utilising old devices, you are making an important contribution to protecting our environment.

# EM2GO

EM014ACC

[WWW.EM2GO.DE](http://www.em2go.de)

EM2GO ist eine Marke der D-Parts GmbH  
D-Parts GmbH • Birkenweiher Str. 16 • 63505 Langenselbold, Germany / [www.d-parts.de](http://www.d-parts.de)

V1\_05\_2022