

JOYOR S-5



Inhalt

1	Einführung	7
1.1	Produktname und Typbezeichnung	7
1.2	Angaben zum Hersteller	7
1.3	Zielgruppe	7
2	Sicherheit	8
2.1	Bestimmungsgemäßer Gebrauch	9
2.2	Symbole und Hinweise.....	12
2.3	Sicherheitshinweise.....	13
2.4	Hinweisschilder am E-Tretroller	13
2.5	Persönliche Schutzausrüstung.....	15
3	Produktbeschreibung	16
3.1	Allgemeine Beschreibung	16

3.2	Verpackungsinhalt.....	17
3.3	E-Tretroller.....	18
4	Montage	20
4.1	Auspacken	20
4.2	Montage.....	20
4.2.1	Lenkstange in senkrechte Lage bringen.....	20
5	Fahren	22
5.1	Anzeigeeinheit.....	22
5.1.1	Links unten Einschaltknopf Funktionen:	22
5.1.2	+/-	23
5.2	Parameter-Einstellungen	25
5.3	Ein-/ Ausschalten des E-Tretrollers	27
5.4	Fahren	28
5.5	Tempomat	29

5.6	Bremsen.....	30
5.7	Laden	31
5.8	Mit dem E-Roller in Bus, Straßenbahn und Zug fahren	34
5.9	Zusammenklappen des Joyor S5.....	34
5.9.1	Lenkstange in horizontale Lage bringen.....	34
6	Wartung und Instandhaltung.....	37
6.1	Anforderungen an das auszuführende Personal.....	37
6.2	Wartung.....	37
6.2.1	Reinigung	37
6.2.2	Reifen.....	38
6.2.3	Bremsen.....	38
6.3	Batterie	40
7	Fehlercodes.....	41
8	Ersatzteilliste	42

9	Technische Daten	43
9.1.1	Typenschild	43
9.1.2	Maße und Gewicht	44
9.1.3	Elektrik	45
9.1.4	Mechanik.....	45
9.1.5	Gewichte	46
9.1.6	Werte	46
10	Protokolle/Zertifikate	47
11	Gewährleistung/ Support	49
11.1	Support/ Service.....	50
12	Haftungsausschluss	51

1 Einführung

1.1 Produktname und Typbezeichnung

Produktname:	JOYOR ELEKTOROLLER
Typbezeichnung:	S-5

1.2 Angaben zum Hersteller

Name:	Jinhua Joyor Vehicle Co., Ltd
Adresse:	Building 1, Xinyada International Creative Center, Hangzhou, Zhejiang, China
E-Mail:	penn@joyoer.cim.cn
Telefon:	+86-57181915113

1.3 Zielgruppe

Diese Betriebsanleitung richtet sich an die Endverbraucher.

2 Sicherheit

Bitte lesen Sie dieses Handbuch sorgfältig durch, um das Produkt besser zu verstehen, bevor Sie damit fahren.

Bitte lesen Sie die wichtigen Sicherheitshinweise in diesem Handbuch sorgfältig durch und beachten Sie beim Fahren stets die örtlichen Gesetze und Vorschriften.

2.1 Bestimmungsgemäßer Gebrauch

Der bestimmungsgemäße Gebrauch des E-Tretrollers ist das Fahren einer Person (mindestens 14 Jahre alt) mit einem Gewicht von nicht mehr als 120 kg auf trockenem und ebenem Untergrund.

Der E-Tretroller ist ein Transport- und Freizeitgerät. Wenn Sie in der Öffentlichkeit fahren, kann er wie ein Fahrzeug behandelt werden, und es gibt potenzielle Sicherheitsrisiken mit allen Fahrzeugen. Bitte benutzen Sie dieses Produkt gemäß den Anweisungen und Warnungen in diesem Handbuch, um Ihre Sicherheit und die Sicherheit anderer zu maximieren und die nationalen und lokalen Gesetze und Vorschriften einzuhalten.

Auch wenn Sie diese Anweisungen zum sicheren Fahren vollständig befolgen, können Sie Risiken ausgesetzt sein, die durch illegales Fahren und unsachgemäße Bedienung durch andere Fahrzeuge und Personen verursacht werden. Wie bei allen Fahrzeugen gilt: Je schneller Sie mit dem Roller fahren, desto länger ist der erforderliche Bremsweg. Es wird empfohlen, in unbekanntem Terrain, z.B. in Parks und auf Gemeindestraßen, mit geringer Geschwindigkeit zu fahren. Achten Sie auf Ihre Umgebung und halten Sie einen angemessenen Abstand zu anderen Personen und Fahrzeugen.

Bitte beachten Sie, dass Sie beim Fahren mit Ihrem E-Tretroller den Fußgängern Vorfahrt gewähren müssen. Bitte vermeiden Sie es, Fußgänger zu erschrecken, insbesondere Kinder. Vor dem Überholen, warnen (Klingel) und fahren Sie langsamer.

Wenn möglich, überholen Sie auf der linken Seite [gilt in den Ländern, in denen das Fahrzeug rechts fährt]. Wenn Sie Fußgängern gegenüberstehen, halten Sie sich rechts und werden langsamer, um zu überholen.

Beim Fahren eines E-Tretrollers in Ländern und Regionen, in denen es keine entsprechenden Vorschriften für derartige Fahrzeuge gibt, ist es Ihre Pflicht, die Sicherheitsanforderungen an den Fahrer in dieser Anleitung strikt einzuhalten.

Der Hersteller übernimmt keine unmittelbare, gemeinsame oder gesamtschuldnerische Haftung für Sachschäden, Personenschäden, Unfälle oder Rechtsstreitigkeiten, die sich aus einem Nutzungsverhalten ergeben, das gegen die Sicherheitshinweise in dieser Anleitung verstößt.

Nehmen Sie sich die Zeit, um die Grundlagen der Praxis zu erlernen, damit Sie Unfälle vermeiden können, die in den ersten Monaten häufiger vorkommen können.

Leihen Sie den E-Tretroller nur an jemanden aus, der ihn bedienen kann, um Verletzungen zu vermeiden. Bitte vergewissern Sie sich, dass der Fahrer dieses Handbuch gelesen hat und weiß, wie man den E-Tretroller bedient, bevor Sie ihn verleihen, und erinnern Sie ihn daran, einen Helm und Protektoren zu tragen, um sicher zu sein.

Überprüfen Sie den Zustand des E-Tretrollers vor jeder Fahrt. Stellen Sie den Gebrauch ein und fahren Sie nicht mit Gewalt, wenn Sie Situationen feststellen, die die Sicherheit des E-Tretrollers beeinträchtigen, dass Teile locker sind, Teile beschädigt sind, die Lebensdauer der Batterie erheblich abnimmt, die Reifen platt oder übermäßig abgenutzt sind oder der Roller ungewöhnliche Geräusche oder Alarme von sich gibt.

Wir empfehlen Ihnen, die Produktverpackung aufzubewahren, falls Sie das Produkt später zurücksenden oder reparieren müssen. Wenn Sie keine Originalverpackung verwenden, müssen Sie für eventuelle Transportschäden und zusätzliche Logistikkosten aufkommen.

2.2 Symbole und Hinweise

Die Anleitung verwendet Symbole, Signalworte und Hinweise, um vor Gefährdungen zu warnen und einen sicheren Betrieb zu gewährleisten. Nachfolgend sind die Symbole dargestellt und erläutert.



VORSICHT

Dieses Signalwort kennzeichnet eine unmittelbar drohende Gefahr. Nichtbeachten kann zu leichten Verletzungen führen.



HINWEIS

Dieses Symbol kennzeichnet eine unmittelbar drohende Gefahr. Nichtbeachten kann zu Sachschäden führen.

2.3 Sicherheitshinweise

Lesen und befolgen Sie die Anweisungen dieser Betriebsanleitung, um die vorliegende Maschine sicher zu betreiben. Führen Sie keine eigenständigen Umbaumaßnahmen oder Reparaturen am Gerät durch.

Bitte nehmen Sie keine eigenständigen Änderungen oder Reparaturen am Fahrzeug vor. Wir übernehmen keine Verantwortung für Folgen, die durch eigenmächtige Veränderungen entstehen, einschließlich Schäden am Fahrzeug und Personenschäden.

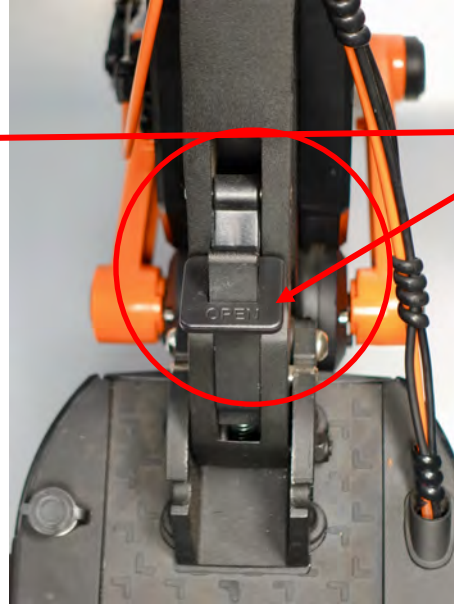
2.4 Hinweisschilder am E-Tretroller

Das folgende Warnschild ist am Scooter angebracht:



Bitte lesen Sie vor der Fahrt die Bedienungsanleitung sorgfältig durch.

Achten Sie darauf, dass der Hebel bis zum unteren Ende des Schlitzes reicht und mit dem zweiten Hebel (LOCK) gesichert ist.



Der Hebel LOCK muss wie auf dem Bild rechts unten sein, damit der Roller gesichert und fahrbereit ist.

2.5 Persönliche Schutzausrüstung



Schutzhelm

Tragen Sie einen Schutzhelm.

Die Straßenverkehrsordnung besagt, dass Fahrzeuge aller Art und unabhängig von ihrer Antriebsart (manuell oder automatisch) und ihrem Motor mit einem Helm gefahren werden müssen. Mofas, die wie Mopeds zugelassen sind, müssen natürlich auch jenseits von E-Mofas und E-Scootern nicht mit einem Helm ausgestattet sein!

Gemäß der ab 2019 gültigen Verordnung für E-Tretroller besteht keine Helmpflicht.

Dennoch empfehlen wir, als Hersteller des E-Tretrollers einen Helm zu tragen.

Wahrscheinlich ist schon das Tragen eines Fahrradhelmes ab 6 km/h sinnvoll.

Bei 20 km/h Höchstgeschwindigkeit seid ihr so schnell unterwegs, dass bei einem Sturz gerade der Kopfbereich geschützt werden sollte.

Besonders gefährlich ist das E- E-Tretroller fahren bei Regen!

3 Produktbeschreibung

3.1 Allgemeine Beschreibung

Der E-Tretroller ist einfach zu bedienen, praktisch, und kann überall eingesetzt werden.

Mit einer Reichweite von 40-55 Kilometern ist er einzigartig in seiner Klasse.

Zum bequemen Verstauen lässt er sich schnell zusammenfallen.

Der E-Tretroller spart Zeit, ist umweltfreundlich und hilft Ihnen, schnell ans Ziel zu kommen.

Danke, dass Sie sich für unser Produkt entschieden haben!



Bedienungsanleitung

Konformitätserklärung

3.2 Verpackungsinhalt



3.3 E-Tretroller

1. Griffe
2. Display
3. Beschleunigungshebel
4. Klingel
5. Bremshebel
6. Einschalter/ Modewahl
7. Schnellspannhebel/
Verlängerung Lenker
8. Scheinwerfer
9. Stoßdämpfer vorne
10. Sicherungshebel für den
Klappmechanismus
11. Verriegelungshebel für den
Klappmechanismus
12. Ladebuchse



13. Sicherheitsreflektoren
14. Scheibenbremsen vorne
15. Vorderrad
16. Rahmen mit Batterie
17. Ständer
18. Stoßdämpfer hinten
19. Hinterrad
20. Motor; Antriebseinheit
21. Kotflügel hinten, Rücklicht

4 Montage

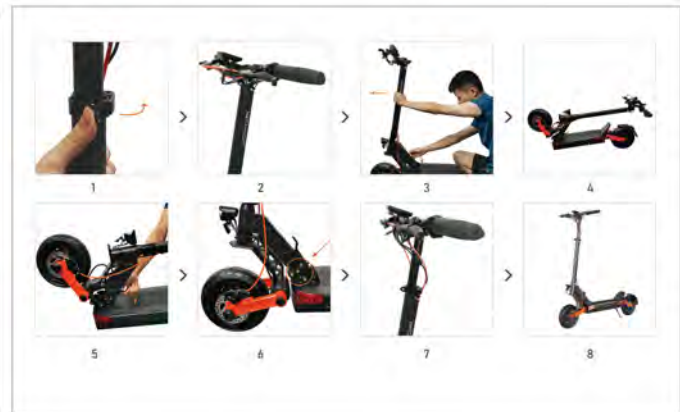
4.1 Auspacken

Der E-Tretroller ist zusammengeklappt verpackt, und Sie sollten ihn an der Lenkstange aus der Verpackung heben.

4.2 Montage

4.2.1 Lenkstange in senkrechte Lage bringen





5 Fahren

5.1 Anzeigeeinheit

5.1.1 Links unten Einschaltknopf Funktionen:

1. Um den E-Tretroller einzuschalten, halten Sie die Taste 3 Sekunden lang gedrückt. Das Display leuchtet und automatisch wird die Geschwindigkeitsstufe 0 aktiviert.
2. Änderung der Streckenanzeige von Gesamtstrecke (ODO) auf Tagesstrecke (Trip)
3. Verstrichene Zeit nach Einschalten
4. Statusanzeigen, Spannung und Fehlercodes



5.1.2 +/-

Mit den Tasten +/- können Sie die Geschwindigkeitsstufen ändern, vier verschiedene Positionen ermöglichen Ihnen den Wechsel zwischen 0, 6, 12 und 22 km/h. Die aktuelle Geschwindigkeitsstufe wird auf dem Display im Feld "Gear" angezeigt. Die Geschwindigkeitsstufen erlauben die feinste Dosierung mit dem Beschleunigungshebel entsprechend Stufe1, von 0-9 km/h, Stufe2 von 0-15 km/h und Stufe3 über den gesamten Bereich von 0-22 km/h.

Nach dem Einschalten befindet sich der E-Tretroller standardmäßig immer im Mode 0.



Die Schiebehilfe kann nur im Stillstand aktiviert werden.

Aktivieren: Drücken Sie im Mode 0 kurz die + Taste, um in den Mode 1 zu wechseln. Drücken Sie nun die -Taste solange, bis das Fußsymbol erscheint.

Die Schiebehilfe ist nun aktiviert. Das Fußsymbol leuchtet und der Tretroller fährt mit einer Geschwindigkeit von ca. 3 km/h (ca. 4 mph).

Ziehen Sie einen der Bremshebel kurz, um die Funktion zu beenden.



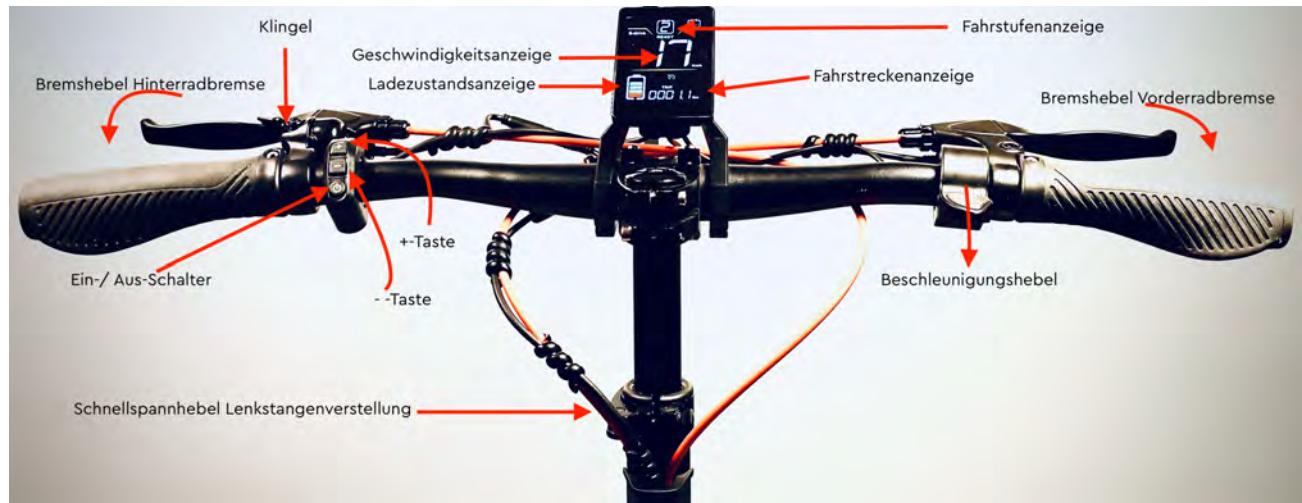
5.2 Parameter-Einstellungen

Durch langes Drücken der Tasten + und - gelangt man in den Einstellmodus für die Parameter.

Drücken Sie kurz die ON/OFF-Taste, um zwischen den Parametern zu wechseln. + kurz drücken, um die Einstellungen zu ändern. Zum Speichern und Beenden die Tasten ON/OFF lang drücken.

P02	Maßeinheit: 0-Kilometer; 1-Meile	
P04	Zeit für den Schlafmodus: 0 - kein Schlafmodus; 1-60, nach Anzahl Minuten	
P12	Anfahrdrehmoment: 0-5 (0 - das schwächste, 5 - das stärkste)	

5.3 Ein-/ Ausschalten des E-Tretrollers



Der E-Tretroller wird durch 3 Sekunden langes Drücken der Ein/Aus-Taste eingeschaltet.

Der Lenker lässt sich leicht verstellen, indem Sie den Schnellspannhebel (7) lösen, den Lenker auf die richtige Höhe bringen und den Schnellspannhebel wieder festziehen.

5.4 Fahren

Der E-Tretroller muss bis zu einer Geschwindigkeit von ca. 3km/h geschoben werden, damit er sich in Bewegung setzt. Erst oberhalb dieser Geschwindigkeit schaltet sich die Motorunterstützung ein. (Standardeinstellung)

Mit dem Beschleunigungshebel kann man die Beschleunigung und die Geschwindigkeit des E-Tretrollers steuern. Für jede Stufe gibt es eine Höchstgeschwindigkeit, die entsprechend der eingestellten Stufe erreicht wird. Die Geschwindigkeitsstufe kann durch einfaches Drücken der Tasten +/- geändert werden.

5.6 Bremsen



Um zu bremsen, betätigen Sie zuerst die hintere Scheibenbremse mit dem linken Hebel. Im Allgemeinen wird empfohlen, zuerst hinten zu bremsen.

Wenn mehr Bremskraft erforderlich ist. Ziehen Sie zusätzlich den rechten Bremshebel, um die vordere Scheibenbremse zu betätigen und schneller zum Stillstand zu kommen.

HINWEIS:

Der E-Tretroller hat Scheibenbremsen und starke Bremsbeläge. Sie erfordern etwas Feingefühl!

Testen Sie vor der ersten Fahrt unbedingt die Bremsen. Wenn Sie zu stark bremsen, kann

das Vorder- oder Hinterrad blockieren; dies kann zu einem Sturz führen und schwere Verletzungen und Sachschäden verursachen.

5.7 Laden

1. Netzteil mit der Steckdose verbinden

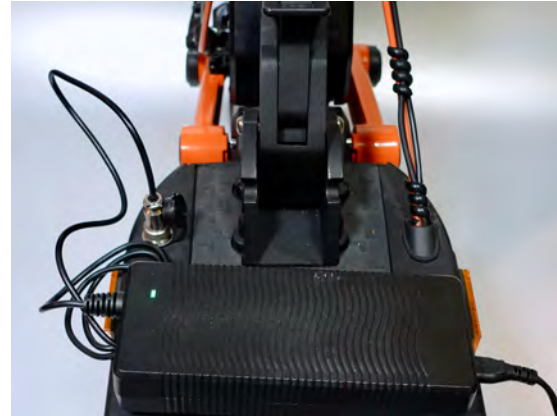
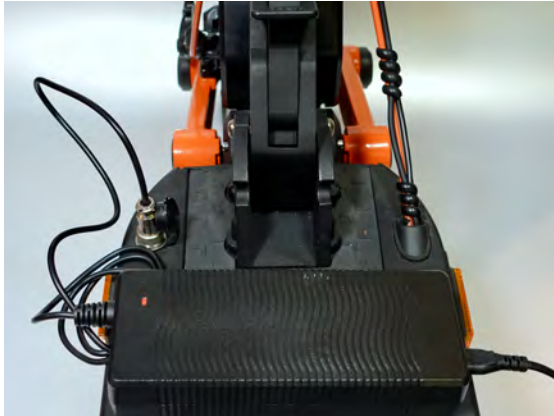
2. Schutzkappe der Ladebuchse abziehen, die Ladebuchse befindet sich in Fahrtrichtung vorne links auf dem Trittbrett Ladebuchse

3. Ladekabel mit dem ausgeschalteten E-Tretroller verbinden;

der Verriegelungsschutz mit der Kerbe im Stecker und dem Stift in der Buchse gewährleistet die korrekte Verbindung Ihres Netzteils mit Ihrem Roller, die durch das Festziehen mit der Hülse abgeschlossen wird.



4. Die LED am Netzteil leuchtet rot, sobald der Ladevorgang begonnen hat
5. Nach Abschluss des Ladevorgangs leuchtet die LED am Netzteil grün.



6. Lösen Sie die Hülse des Ladekabels gegen den Uhrzeigersinn und ziehen Sie das Ladekabel vorsichtig ab.
7. Drücken Sie die Schutzkappe fest auf die Ladebuchse, um sie vor Spritzwasser zu schützen.
8. Netzteil vom Stromnetz trennen

5.8 Mit dem E-Roller in Bus, Straßenbahn und Zug fahren

Die Deutsche Bahn erlaubt die kostenlose Mitnahme von zusammengeklappten Elektroscootern als Handgepäck in Fernverkehrszügen.

5.9 Zusammenklappen des Joyor S5

5.9.1 Lenkstange in horizontale Lage bringen

1. Die Lenkstange sollten nach dem Lösen des Schnellspannhebels eingeschoben werden.
2. Lösen des Sicherungshebels für den Klappmechanismus (LOCK)
3. Hebel des Klappmechanismus zum Trittbrett nach unten bringen
4. Die Lenkstange rastet in horizontaler Lage ein, E-Tretroller ist zusammengeklappt

1 Schnellspannhebel



Fahren

JOYOR

2 Sicherungshebel lösen



3 Hebel Klappmechanismus



4 Stift eingerastet



6 Wartung und Instandhaltung

6.1 Anforderungen an das auszuführenden Personal

Die Wartung und Instandhaltung dürfen nur von geschultem Personal durchgeführt werden.

6.2 Wartung

6.2.1 Reinigung

Ihr E-Scooter ist am besten, wenn Sie ihn regelmäßig und sorgfältig reinigen, besonders im Winter. Hier sind die wichtigsten Tipps und Tricks für die Reinigung Ihres E-Tretrollers.

Vergewissern Sie sich, dass Ihr E-Scooter vor der Reinigung vom Ladegerät abgekoppelt ist.

Alles, was Sie brauchen, ist warmes Wasser, einen Schwamm und einen Spritzer Reinigungsmittel oder ein spezielles Reinigungsmittel für E-Bikes oder E-Scooter. Um alle Ecken zu erreichen, können Sie den Schwamm halbieren oder kleiner schneiden. Bitte beachten Sie, dass der Reiniger nicht auf die Lager und Gelenke gelangen darf, da er fettlösend ist.

Zum Reinigen des Displays wischen Sie es mit einem feuchten Mikrofasertuch ab.

Zum Schluss wischen Sie den Roller mit einem Mikrofasertuch trocken und lassen ihn trocknen.

6.2.2 Reifen

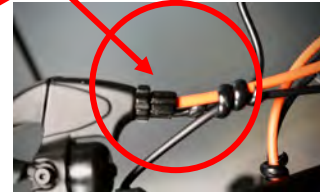
Jeder Reifen sollte regelmäßig auf den empfohlenen Druck von **3,5 bar (51 psi)** überprüft werden.

Am besten ist es, die Reifen monatlich zu überprüfen und sicherzustellen, dass die Schrauben fest angezogen sind.

6.2.3 Bremsen

Der Roller ist vorne und hinten mit Scheibenbremsen ausgestattet. Achten Sie auf die Dicke der Bremsbeläge, die sich abnutzen. Bei 1mm muss der Belag ausgetauscht werden, am besten kann man das mit Hilfe einer Taschenlampe sehen. Wenn der Belag dick genug ist, können Sie die Bremswirkung an jeder Bremse und einmal am Bremshebel einstellen.

Hinterradbremse
Einstellmuffen,
Gegenuhrzeigersinn:
straffen
Uhrzeigersinn:
Lockern



Vorderradbremse
Einstellmuffen,
Gegenuhrzeigersinn:
straffen
Uhrzeigersinn:
Lockern



6.3 Batterie

Es ist empfohlen, den Akku vor der ersten Verwendung aufzuladen.

Wenn Sie den Roller längere Zeit nicht benutzen, gehen Sie bitte wie folgt vor:

1. Bitte laden Sie den Akku auf etwa 60 - 70%.
2. Sie sollten den Akku (Lithium-Ionen-Akkus halten ohne regelmäßiges Aufladen nicht so lange) mindestens alle vier Wochen wieder auf 60- 70 % aufladen, um eine Tiefentladung zu vermeiden.
3. Lagern Sie den E-Scooter an einem trockenen Ort bei 10 bis 15 °C und achten Sie darauf, dass die Temperatur nicht unter 5 °C fällt.
4. Der Schaden, der durch eine längere Nichtaufladung entsteht, ist irreversibel und kann nicht mehr aus der Garantie zurückgewonnen werden.

HINWEIS:

Laien ist es untersagt, den Akku zu zerlegen, da dies zu Stromschlägen, Kurzschlüssen oder schweren Sicherheitsunfällen führen kann.

7 Fehlercodes

ERRO 1	Motorschaden
ERRO 2	Ausfall des Beschleunigungshebels
ERRO 3	Fehler Controller-Einheit
ERRO 4	Bremsstrom ausgeschaltet
ERRO 5	Unterspannungsschutz
ERRO 6	Kommunikationsfehler zwischen Anzeige und Controller
ERRO 7	Kommunikationsfehler zwischen Controller und Anzeige

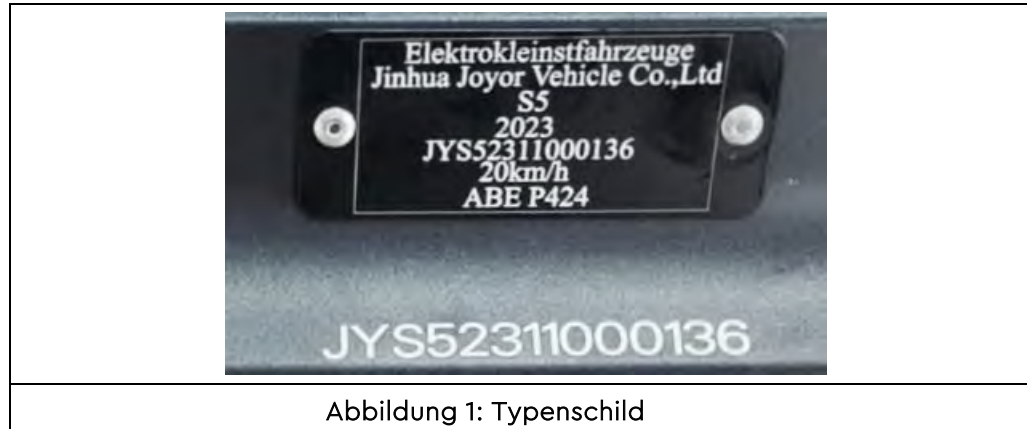
8 Ersatzteilliste

Position		
1	Griff links	Griff-L-S5
2	Griff rechts	Griff-R-S5
3	Bremsleitung vorne	Bremsleit-V--S5
4	Bremsleitung hinten	Bremsleit-H--S5
5	Bremshebel links	Bremshebel-L-S5
6	Bremshebel rechts	Bremshebel-R-S5
7	Hinterer Stoßdämpfer	Stoßdaempfer-H-S5
8	Vorderer Stoßdämpfer	Stoßdaempfer-V-S5
9	Bremsscheibe	
10	Bremsklötze	
11	Schlauch	
12	Reifen	
13	Versandkarton	Karton-S5

9 Technische Daten

9.1.1 Typenschild

Das Typenschild befindet sich auf der rechten Seite des E-Rollers unter dem Trittbrett, oberhalb der Seriennummer.



9.1.2 Maße und Gewicht

Fahrbereit

Kenngröße	Einheit	Wert
Länge	[mm]	1215
Breite	[mm]	610
Höhe	[mm]	1230

Gefaltet

Kenngröße	Einheit	Wert
Länge	[mm]	1120
Breite	[mm]	245

Höhe	[mm]	525
------	------	-----

9.1.3 Elektrik

KenngroÙe	Einheit	Wert
Batteriekapazitat	AH	13
Spannung	V	48
Motorleistung	W	600
Ladezeit	Stunden	13-14

9.1.4 Mechanik

KenngroÙe	vorne	hinten
Bremsen	Scheibenbremse	Scheibenbremse

Stoßdämpfer	Doppelte Federdämpfung	Hydraulische Stoßdämpfer
Reifen	10 Zoll Luftreifen	

9.1.5 Gewichte

Kenngröße	Einheit	Wert
Nettogewicht	kg	26
Bruttogewicht	kg	29,5
Maximale Nutzlast	kg	120

9.1.6 Werte

Kenngröße	Einheit	Wert
Autonomie	km	40-55
Maximale Geschwindigkeit	km/h	20

10 Protokolle/Zertifikate

Der JOYOR S5 ist nach ANSI/CAN/UL-2272 von TUV Rheinland zertifiziert.

Der Batterie entspricht den UN/DOT 38.3-Vorschriften.

Der Batterie entspricht den ANSI/CAN/UL-2271-Vorschriften.

Übereinstimmungserklärung der Europäischen Union Wichtige WEEE-Informationen

Ihr Produkt darf in der gesamten EU nicht mit anderen Haushaltsabfällen entsorgt werden. Um mögliche Schäden für die Umwelt oder die menschliche Gesundheit durch unkontrollierte Abfallentsorgung zu vermeiden, recyceln Sie Ihr Produkt und unterstützen Sie die nachhaltige Wiederverwendung von Materialressourcen. Um Ihr gebrauchtes Produkt zurückzugeben, nutzen Sie bitte die Rückgabe- und Sammelsysteme oder wenden Sie sich an den Händler, bei dem Sie das Produkt gekauft haben. Sie können dieses Produkt für ein umweltfreundliches Recycling verwenden.

Batterieryclinginformationen für die Europäische Union
Akkumulatoren und Batterien sind gemäß der europäischen Richtlinie 2006/66/EG über Batterien und Akkumulatoren sowie Altbatterien und Altakkumulatoren gekennzeichnet. Diese Richtlinie legt die Rahmenbedingungen für die Rückgabe und das Recycling von gebrauchten Akkumulatoren und Batterien in der Europäischen Union fest.

Dieses Etikett wird für verschiedene Akkus und Batterien verwendet, um darauf hinzuweisen, dass der Akku oder die Batterie nicht weggeworfen werden darf, sondern am Ende seiner Lebensdauer gemäß dieser Richtlinie zum Recycling gesammelt werden muss. Gemäß der europäischen Richtlinie 2006/66/EG sind Batterien und Akkumulatoren gekennzeichnet, um darauf hinzuweisen, dass sie am Ende ihrer Lebensdauer getrennt gesammelt und recycelt werden müssen.

Das Etikett auf der Batterie kann auch ein chemisches Symbol für das in der Batterie verwendete Metall enthalten (Pb für Blei, Hg für Quecksilber und Cd für Cadmium). Den Nutzern von Batterien und Akkumulatoren ist es nach EU-Recht untersagt, diese Stoffe in eine andere Umgebung als eine zugelassene Sammelstelle abzugeben.

11 Gewährleistung/ Support

Wenden Sie sich bitte an Ihren Händler, wenn Sie Probleme mit dem Fahren, der Wartung und der Sicherheit oder mit Störungen und Fehlern an Ihrem Joyor S5 haben.

Sollten an Ihrem Gerät jemals Störungen und Schäden auftreten, die auf folgende Ursachen zurückzuführen sind, so sind diese von der Gewährleistung ausgeschlossen:

1. unsachgemäße Wartung und Reparatur
2. Der E-Tretroller wurde für andere Zwecke verwendet, wie z.B. Stunts oder andere gefährliche Aktionen, die ihn beschädigen und Fehlfunktion verursachen können.
3. jegliche Demontage und/oder die Verwendung von nicht originalen Ersatzteilen
4. Benutzung eines beschädigten E-Tretrollers nach einem Zusammenstoß oder Unfall
5. Schäden, die durch unsachgemäßen Gebrauch verursacht werden, z. B. durch Fahren in unwegsamem Gelände, sind nicht abgedeckt.
6. Wir haften nicht für Schäden, die durch höhere Gewalt oder Naturkatastrophen verursacht werden

7. Wenn der Roller über einen längeren Zeitraum der Sonne und dem Regen ausgesetzt ist, führt dies zu einer schnellen Alterung und kann zu Schäden führen, die nicht von der Garantie abgedeckt sind.

11.1 Support/ Service

Bei allen Fragen zum E-Tretroller und seinen Komponenten wenden Sie sich bitte an Ihren Händler vor Ort oder an unseren Kundendienst.

12 Haftungsausschluss

Diese Bedienungsanleitung beschreibt den E-Tretroller und liefert einige hilfreiche Informationen. Der Hersteller kann den beschriebenen E-Tretroller aufgrund der kontinuierlichen Produktentwicklung ändern.

Der Hersteller genehmigt keine Änderungen an diesem E-Tretroller und haftet nicht für Schäden oder Verletzungen, die durch nicht genehmigte Änderungen entstehen.

Sie gefährden Ihre eigene Sicherheit und die der anderen Verkehrsteilnehmer, wenn Sie den E-Tretroller unsachgemäß bedienen. Außerdem drohen Ihnen bei Unfällen, die durch Manipulationen verursacht werden, hohe persönliche Haftungskosten und möglicherweise sogar eine strafrechtliche Verfolgung.