



ClimbMaxx M7 EcoBe

JCM7EcoBe

Montageanleitung



Jeflex GmbH
Albert-Einstein-Straße 2
30926 Seelze
Germany
E-Mail: info@jeflex.de
Web.: www.jeflex.de

DANKE,
dass Sie sich für den Sport- und Spielkomplex
“ClimbMaxx” entschieden haben.

ACHTUNG

**Nicht für den öffentlichen Bereich – nur für private Benutzung.
Gleichzeitig darf nur ein Kind am Komplex turnen.**



Lesen Sie bitte die Montageanleitung aufmerksam durch. Hier werden Informationen zur Montage und Handhabung gegeben. Montage, Demontage und Aufstellung des Produktes müssen die Personen mit der dafür erforderlichen Kompetenz und materiell-technischen Basis durchführen. Die Montageanleitung ist während der ganzen Nutzungszeit aufzubewahren.



Jegliche Änderung der Konstruktion durch den Kunden oder Benutzer ist nicht gestattet, mit Ausnahme der vom Hersteller vorgenommenen Änderungen. Der Hersteller ist nicht verantwortlich für Produkte, an deren Konstruktion nicht vereinbarte Änderungen vorgenommen wurden.



Zur Vermeidung der Verletzungen ist es unzulässig, dass:
-die Kinder an der Montage des KOMPLEXES teilnehmen
-die Kinder die Regelung des KOMPLEXES durchführen
-die Kinder ohne Kontrolle der Erwachsenen turnen
-die Übungen ohne weiche Matten unter dem KOMPLEX erfolgen

1. ALLGEMEINES

- 1.1 Bezeichnung: Jeflex ClimbMaxx M7EcoBe
- 1.2 Hergestellt für: Jeflex GmbH, Albert-Einstein-Straße 2, 30926 Seelze
- 1.3 Aufstellungsort: Das Produkt ist für die Benutzung innerhalb der Wohnräume bestimmt.

2. TECHNISCHE DATEN

Tabelle 1

Abmessungen, mm	Länge	0,354
	Breite	0,455
	Höhe	1,365
Maximales Bruttogewicht, kg		8
Maximales Gewicht des Benutzers, kg		50
Produkt Lebensdauer (Minimum)		5

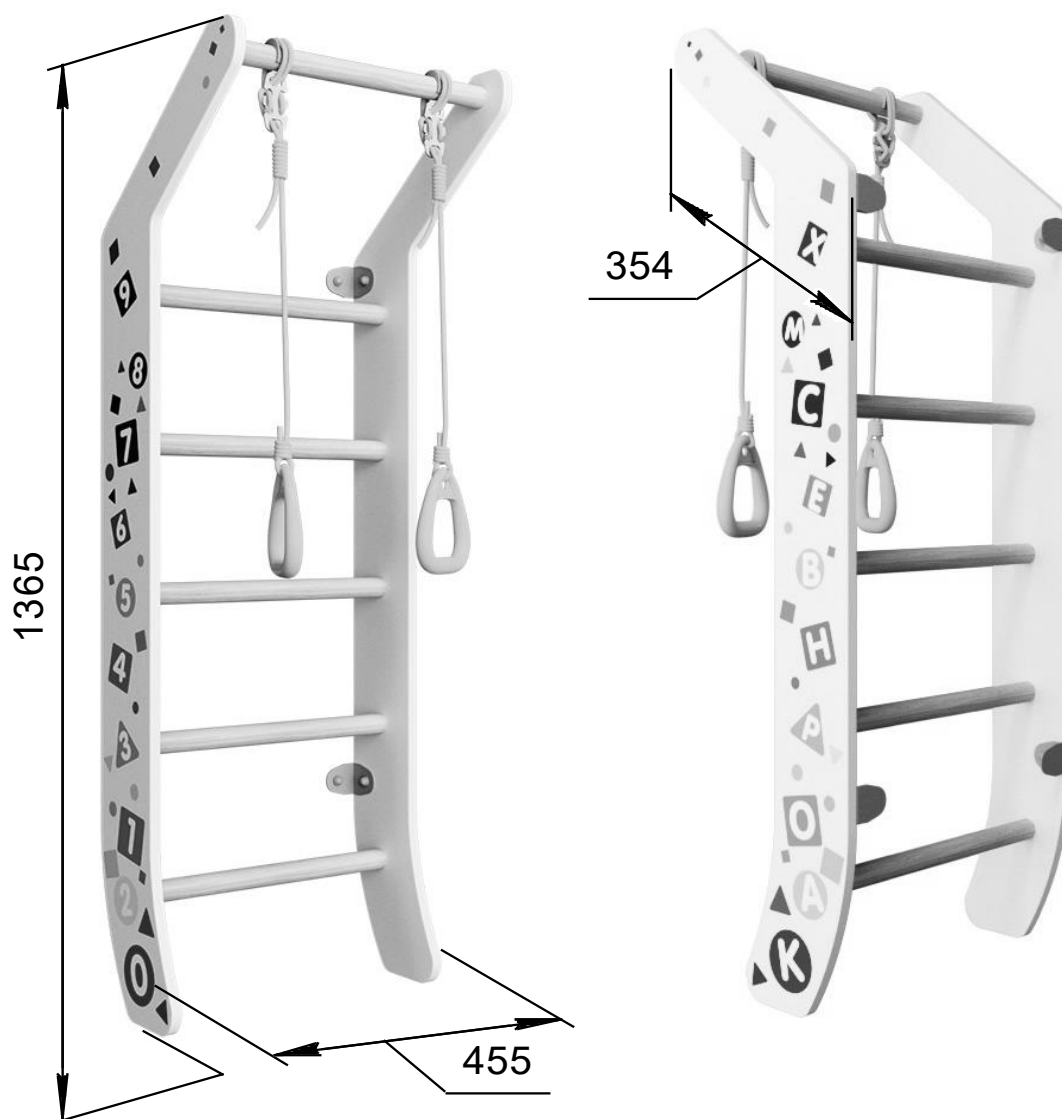


Abbildung 1.

3. GERÄT

3.1 Zusammensetzung des Produkts.

3.1.1 DER KOMPLEX ist eine zerlegbare Rahmenkonstruktion aus laminierten Spanplatten und Holzteilen.

3.1.2 Zur Ausführung von sportlichen Übungen wird DER KOMPLEX auf den Boden gestellt und an der Wand befestigt.

3.2 Informationen zu den verwendeten Materialien.

Die bei der Herstellung der Teile DES KOMPLEXES verwendeten Materialien sind für den Einsatz in Produkten für Kinder zugelassen.

4. VOLLSTÄNDIGKEIT

Die Zusammenstellung des KOMPLEXES ist in Tabelle 2 aufgeführt.

Hinweis: Aufgrund kontinuierlicher Verbesserungsarbeiten an den hergestellten Produkten können Änderungen auftreten, die nicht in dieser Anleitung enthalten sind. Die vorgenommenen Änderungen beeinträchtigen nicht die Verbrauchereigenschaften des Produkts.

Tabelle 2.

Nr.	Bezeichnung	Stückanzahl	Paket / Beutel
1	03.21.6.04.425.00.01 Ständer	1	
2	03.21.6.04.425.00.01-01 Ständer	1	
6	DSK 06.094.00 Stange	5	
6.1	DSK 06.094.00-01 Stange	1	
8	DSK 02.044-20 Wandhalterung	4	1
11	DSK 05.109.00-20 Spule-Clip	2	1
Standard Zubehör			
20	Schraube M8x30.56.016 GOST 7801-81	4	1
21	Universal-Schraube 4,5x40	12	1
24	Mutter M8.4.016 GOST 5927-70	4	1
25	Unterlegscheibe 8.01.016 GOST 11371-78	8	1
26	Senkkopfschraube 8x80 DIN 571	4	1
29	Selbstklebender Filzgleiter	2	1
31	Dübel 12x70	4	1
32	Dekorative Abdeckkappe Nr. 13	8	1
33	Set dekorativer Aufkleber	1	
	Schlüssel S=24x13mm	1	1
101	6.52.00 Turnringe	1	1

Turnringe 6.52.00

Tabelle 3

Nr.	Bezeichnung	Stückanzahl
101.1	DSK 05.119.00-20 Turnring	2
101.2	DSK-WO 91.03.18.001 Seil	2
110	DSK 02-009-01 Fixierer	2

5. TRANSPORT UND AUFBEWAHRUNG

5.1 Die Transportierung des KOMPLEXES erfolgt in der Originalverpackung des Herstellers mit jedem Transportmittel unter Einhaltung seiner Unversehrtheit.

5.2 Bei Bedarf für den Transport des KOMPLEXES an einen anderen Ort wird empfohlen, die Verpackung des Herstellerunternehmens zu verwenden.

5.3 Vor der Installation in die Arbeitsposition sollte der KOMPLEX in der Verpackung des Herstellerunternehmens in geschlossenen, trockenen Räumen mit natürlicher Belüftung aufbewahrt werden.

6. ENTSORGUNG

6.1 Vor der Entsorgung des KOMPLEXES müssen folgende Schritte durchgeführt werden:

- Demontage des KOMPLEXES;
- Zerlegung des KOMPLEXES. Die Zerlegung des KOMPLEXES sollte in umgekehrter Reihenfolge erfolgen;
- Sortierung der Teile nach den Arten der verwendeten Materialien.

6.2 Der KOMPLEX enthält keine für die Gesundheit und das Leben gefährlichen Stoffe.

7. GARANTIE

7.1 Die Garantiedauer beträgt 2 Jahre nach Kaufdatum, bei normaler Behandlung durch den Nutzer.

8. MONTAGEANLEITUNG

8.1 Betriebsbeschränkungen

Es ist NICHT ZULÄSSIG, den KOMPLEX in den Ecken der Räume zu installieren.

8.2 Platzierung des KOMPLEXES im Raum.

Es wird nicht empfohlen, den KOMPLEX näher als 2 Meter von den Wänden, Möbelstücken und anderen Hindernissen im Raum zu platzieren.

8.3 Vorbereitung für die Montage, Werkzeuge und Vorrichtungen.

8.3.1 Entpacken Sie den KOMPLEX.

8.3.2 Legen Sie die Bauteile an einem vorbereiteten Ort aus (Tisch, Bereich auf dem Boden).

8.3.3 Stellen Sie sicher, dass die Lieferung mit den Passdaten Ihres KOMPLEXES übereinstimmt.

8.3.4 Während des Zusammenbaus sind Standardwerkzeuge gemäß Tabelle 4 erforderlich.

Tabelle 4

Bezeichnung	Stückzahl	
Schlüssel S=24x13mm	1 (im Lieferumfang enthalten)	
Kreuzschlitzschraubendreher	1	Im Lieferumfang NICHT enthalten
Wasserwaage	1	
Leiter – Trittleiter	1	

8.4 Sicherheitsmaßnahmen.

8.4.1 Die Montage-, Demontage- und Installationsarbeiten am KOMPLEX sollten von mindestens 2 Personen durchgeführt werden.

8.4.2 Die Anwesenheit und Beteiligung von Kindern bei der Montage des KOMPLEXES ist nicht zulässig.

8.4.3 Die Montage des KOMPLEXES sollte schrittweise gemäß den Anweisungen im Pass erfolgen.

8.5 Montageablauf

- Montieren Sie die Ständer (Position 1) und die Trittstufen (Positionen 2) mit den Stufen (Positionen 6) und den Stufenträgern (Positionen 6.1).
- Befestigen Sie die Wandhalterungen (Positionen 8) an den Ständern und bringen Sie die selbstklebenden Filzgleiter (Positionen 29) an.
- Platzieren Sie den KOMPLEX an der Wand, markieren Sie und bohren Sie 4 Löcher mit einem Durchmesser entsprechend der Dübel (Position 31) und einer Tiefe, die mindestens der Länge der Schrauben (Position 26) entspricht. Setzen Sie die Dübel ein und befestigen Sie den KOMPLEX mit den Schrauben (Position 26).
- Installieren Sie die dekorativen Abdeckkappen (Positionen 32) und die Clip-Spulen (Positionen 11).

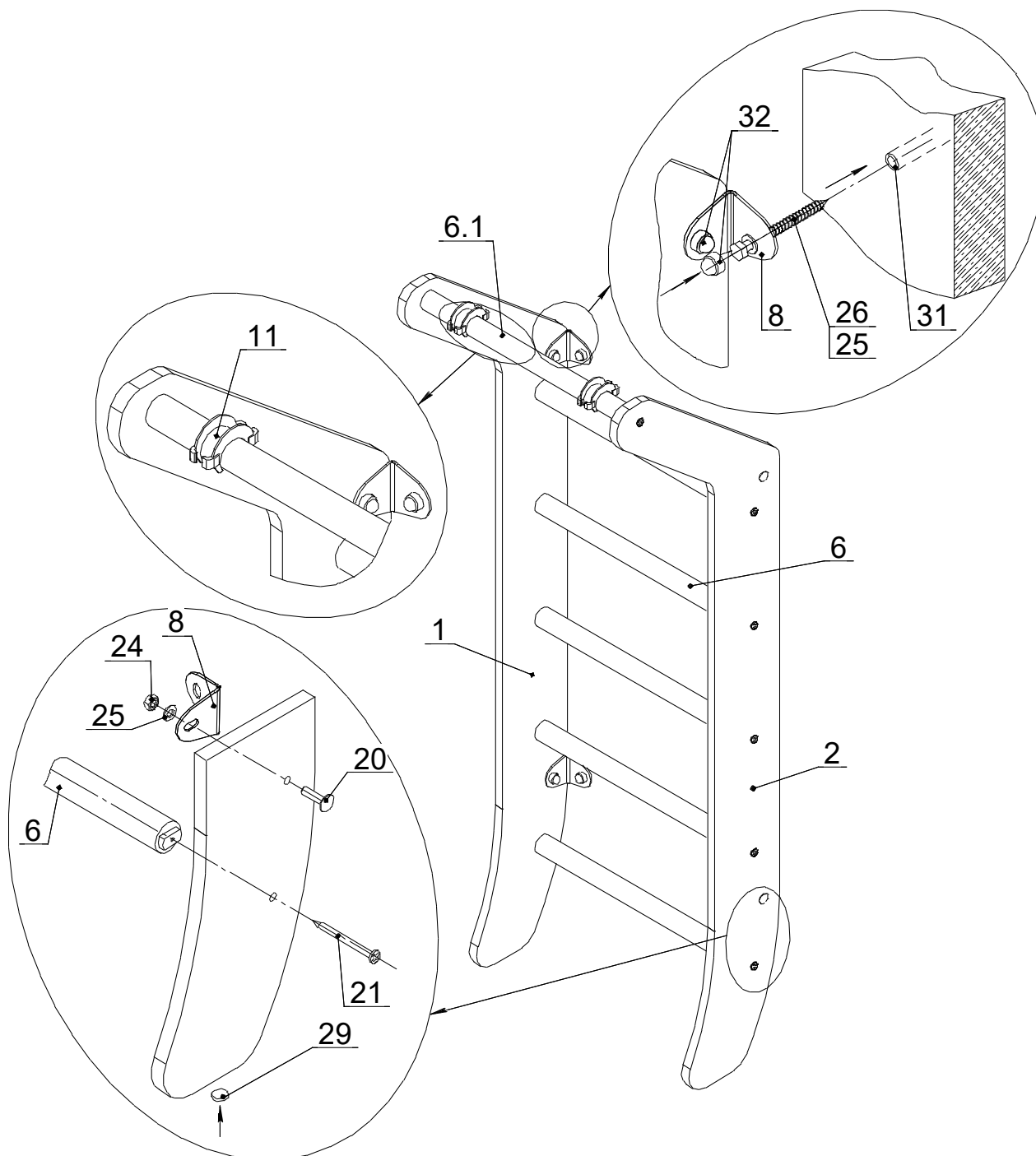


Abbildung 2

8.5.3 Turnringe

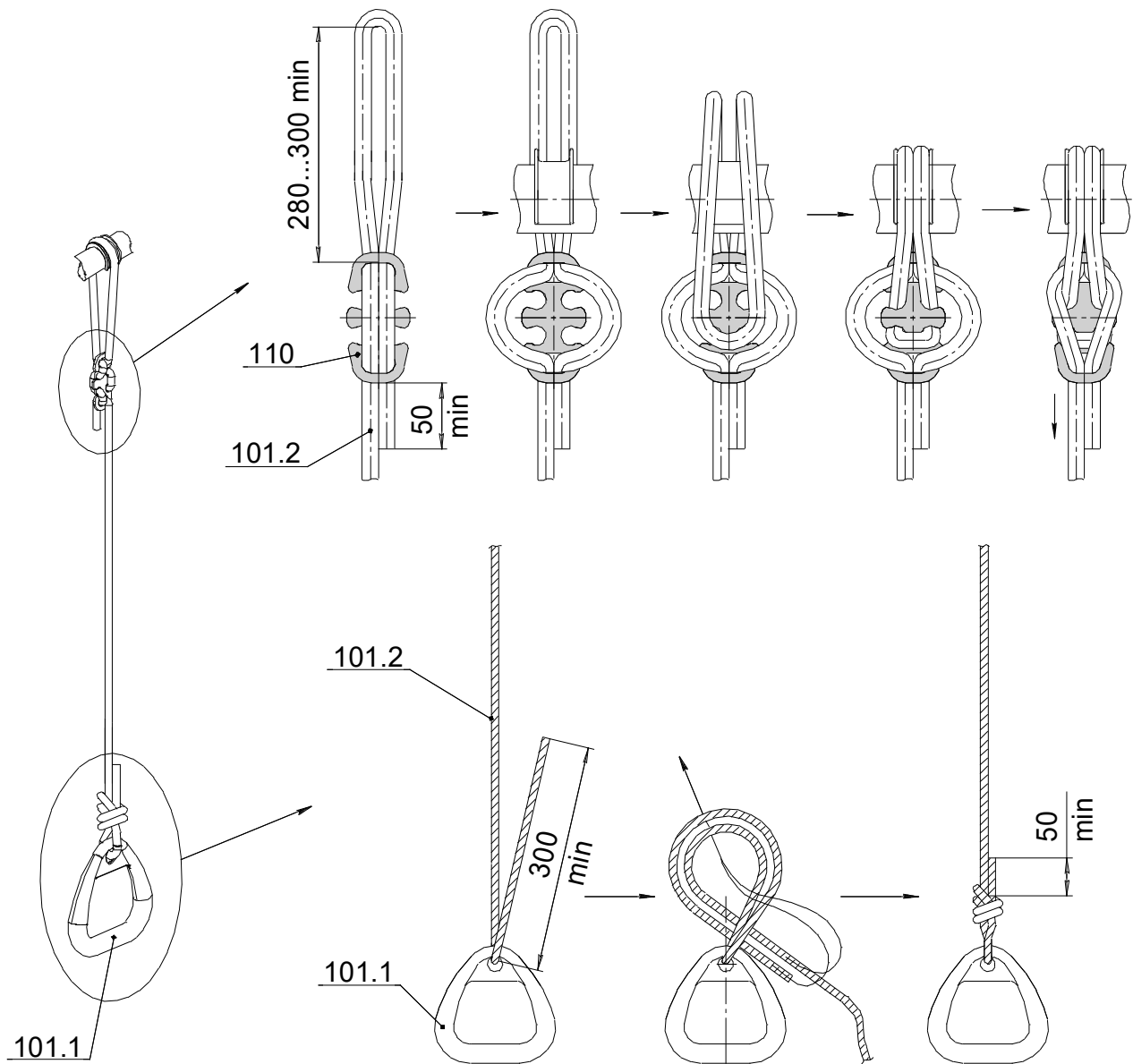


Abbildung 3

Alle Verbindungen müssen fest angezogen werden!

9. INSTRUKTION ZUR SICHEREN NUTZUNG.

9.1 Der KOMPLEX ist für Kinder ab 3 Jahren vorgesehen.

9.2 Achtung! Die Aktivitäten von Kindern auf dem KOMPLEX sollten von Erwachsenen beaufsichtigt werden.

9.3 Das maximale Benutzergewicht beträgt bis zu 50 kg.

9.4 Es darf immer nur ein Kind gleichzeitig auf dem KOMPLEX spielen.



9.5 Um Prellungen und Verletzungen vorzubeugen, wird empfohlen, während der Aktivitäten weiche Elemente auf dem Boden unter dem KOMPLEX und um ihn herum zu platzieren, die Stürze abfedern können, mit einer Größe von mindestens (1,0x1,0x0,1m).



9.6 Anbaugeräte (Turnringe) dürfen nur für Übungen verwendet werden. Ihre anderweitige Verwendung (z. B. zum Binden von Kindern oder zum Schaukeln) ist untersagt.

9.7 Es ist verboten, Gegenstände am KOMPLEX anzubringen, die nicht für die gemeinsame Verwendung mit dem KOMPLEX vorgesehen sind (Springseil, Wäscheleine, Kabel, Ketten usw.), da diese zu Verletzungen des Kindes führen können.



9.8 Kinder sollten passende Kleidung und Schuhe tragen, während sie auf dem KOMPLEX spielen. Vermeiden Sie es, dass Kinder Gegenstände tragen, die sich während des Spielens versehentlich an den Teilen des Komplexes verfangen könnten (Ketten, Schals, Kapuzenbekleidung, Kleidung mit Schnüren usw.).

Empfehlungen für sportliche Übungen:

- Regelmäßiges tägliches Training auf dem Komplex verbessert die allgemeine körperliche Verfassung des Kindes (Haltung, Appetit, Schlaf).
- Für Kraft- und Geschicklichkeitsentwicklung werden folgende Übungen empfohlen:
 - Auf der Turnleiter: Auf- und Abstieg, Bauchmuskeltraining;
 - An den Ringen: Klimmzüge, Drehungen, Bauchmuskeltraining.
- Die spezifischen Übungen und Belastungsniveaus sollten von den Eltern nach Rücksprache mit Fachleuten (Sporttrainern, Ärzten) ausgewählt werden.



Bei Nichtbeachtung der Sicherheitsmaßnahmen und der Anweisungen zur Nutzung des KOMPLEXES kann das Kind verletzt werden!

10. INSTRUKTION ZUR INSPEKTION UND ÜBERPRÜFUNG VOR DER INBETRIEBNAHME

Vor der Inbetriebnahme müssen folgende Schritte durchgeführt werden:

- Eine visuelle Inspektion des KOMPLEXES durchführen;
- Die Integrität der Konstruktion und das Vorhandensein aller Elemente des KOMPLEXES überprüfen.

11. INSTRUKTION ZUR INSPEKTION UND PFLEGE.

11.1 Inspektion und Überprüfung des KOMPLEXES.

11.1.1 Vor Beginn der Übungen sollte Folgendes überprüft werden:

- Die Integrität der Konstruktion und das Vorhandensein aller Elemente des KOMPLEXES;
- Das Vorhandensein von Schutzkappen auf den Befestigungselementen;
- Die Stabilität des Komplexes und die Zuverlässigkeit der Befestigung des KOMPLEXES an der Wand.
- Vor jeder Übung die Zuverlässigkeit der Befestigung des Anbaugeräts überprüfen. Alle Verbindungen müssen fest angezogen sein, die Seile dürfen keine Beschädigungen oder Faserabnutzung aufweisen, und die Verbindungen müssen fest angezogen sein.
- Übungen dürfen nicht durchgeführt werden, wenn eines der genannten Probleme vorliegt, bis sie vollständig behoben sind.

11.1.2 Es ist ratsam, mindestens einmal im Monat die Festigkeit der Befestigungs- und Gewindeverbindungen zu überprüfen.

11.2 Anpassung.

11.2.1 Nach der Überprüfung der Festigkeit der Gewindeverbindungen bei Bedarf Muttern nachziehen, unter Verwendung eines Standardwerkzeugs.

11.2.2 Wenn erforderlich, die Abdeckkappen, die die Gewindeteile abdecken, installieren oder ersetzen.

11.2.3 Alle defekten Komponenten durch identische, vom Hersteller hergestellte Teile ersetzen.

11.2.4 Die eigenständige Herstellung und der Austausch von Komponenten des KOMPLEXES sind untersagt.