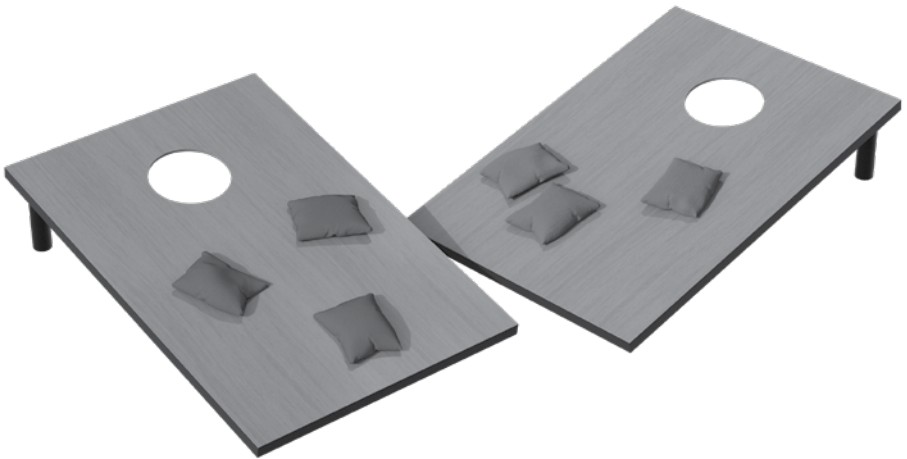




07681

EN - Wooden Beanbag Toss Game - Instructions
DE - Cornhole Wurfspiel aus Holz – Gebrauchsanweisung



INTRODUCTION

Please read the instructions, especially the safety warnings, carefully before use. Keep the instructions and include the instructions if you pass the product on to someone else.

USE

This wooden beanbag toss game is a toy and suitable for children over 6 years old. The wooden beanbag toss game is designed for outdoor play. It is only intended for private use and not for commercial purposes. Only use the game as described in the instructions for use. Any other use is considered improper and can lead to property damage or personal injury.

SCOPE OF DELIVERY

- 2 x Wooden Beanbag Toss Boards
- 6 x Bags
- Instruction manual

TECHNICAL SPECIFICATIONS

- Dimensions: ca. 60 cm x 30 cm

SAFETY INSTRUCTIONS

Be sure to observe the following safety instructions. Non-observance can lead to injuries and damage to property.

WARNING:

- Not suitable for children under the age of 36 months due to small parts, which could be swallowed or inhaled by young children. Choking hazard! To be assembled by an adult. Children should play with adult supervision only.
- Never let children play with the packaging. Children can get caught in it and suffocate while playing.

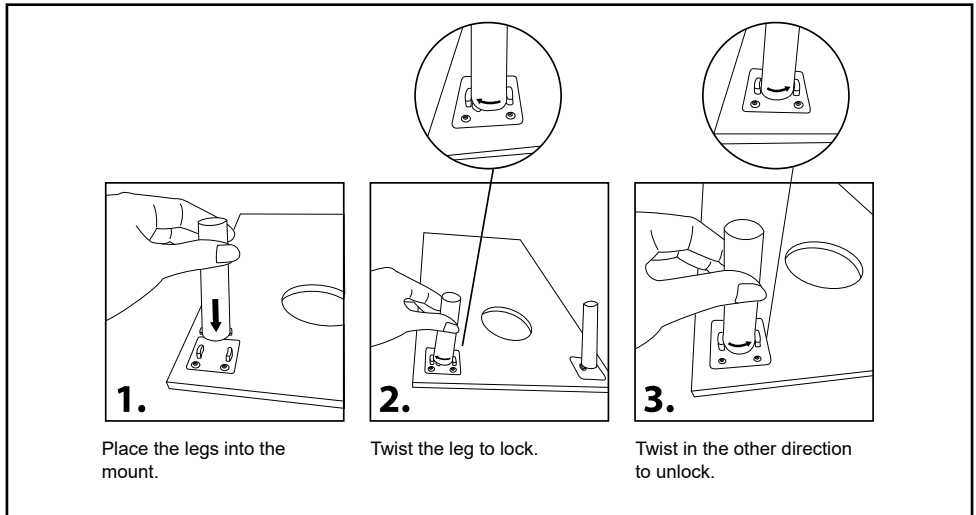
Risk of injury:

- Make sure you maintain a sufficient safety distance from other people or surrounding objects. You can easily injure yourself or other people when throwing the bags.

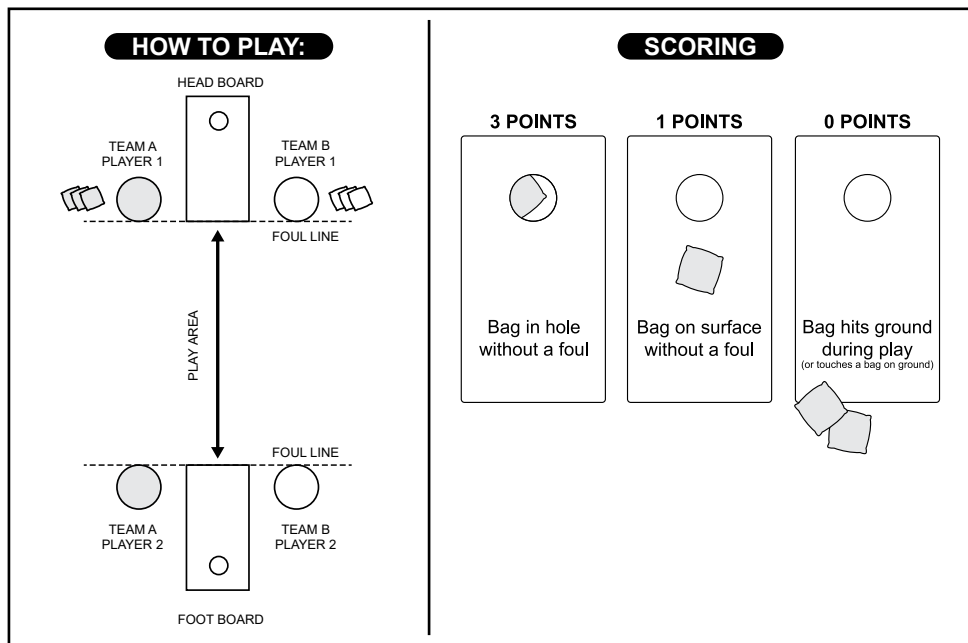
Risk of damage:

- Be careful when opening the packaging, the product can be damaged if the packaging is opened with a sharp knife or pointed object. Never use the product if it is damaged. Carefully inspect the game for damage before and after use. Do not use any aggressive cleaning agents, metal brushes or sharp cleaning tools for cleaning. Improper cleaning and care of the product can lead to damage.

ASSEMBLY



THE RULES OF WOODEN BEANBAG TOSS GAME

**Setup:**

Place the wooden boards on a flat surface facing each other at a distance based on the desired level of difficulty.

Game Play:

Single (2 players): Player A plays against player B.

1. Each player stays on their predetermined side (right or left of the boards). This applies to the entire duration of the game.
2. Players start at the main board (head board) and turns tossing sacks to the other board (foot board).
3. Now both players walk towards the foot board on their assigned side. The points scored are counted there.
4. The player who scored now begins throwing at the headboard. If nobody scored in the previous round, the player who had the first throw in the previous round gets to start.
5. The round is over when each player has thrown their sacks back onto the headboard.
6. If a player scores 21 or more points after a round, he wins the game.

Doubles (4 players): Team A plays against Team B. Each team consists of 2 players.

1. The players of the same team face each other.
2. Each player stays on their side of the board for the entire game.
3. Players start from the main board (head board) and take turns tossing a sack to the other board (foot board).
4. The players on the foot board count the points and call out the result to the players on the head board.
5. The foot board players now return the bags to the head board.
6. The head board players then count the points for the round and call out the new result to the foot board players. They then report the new intermediate status.
7. The round is not over until the players from the foot board have thrown all their sacks back to the head board.
8. If a team scores 21 or more points after a round, it wins the game.

Foul:

1. A player's foot goes past the foul line.
2. Any bag that contacted the ground before coming to rest on the board.
3. Any bag on the board that is also touching the ground.

The player who causes the foul loses the throw when the foul occurred and the bag shall be removed if it landed on the board.

Scoring:

The score shall be taken after all beanbags have been thrown for a round.

- 3 points for a beanbag that goes through the hole.
- 1 Point for a beanbag that is hanging into the hole or for a beanbag that is hanging off the edge but not touching the ground.
- 0 points for a beanbag that is on the playing surface, but also touching the ground.

The team who wins the round is given honors to throw first in the next round. If both teams have the same round score then the game score stays the same and honors stays with the team who had it the previous round.

CLEANING AND CARE

To clean the game, use a damp, lint-free cloth.

STORAGE

Before storing the wooden beanbag toss game, clean and dry it thoroughly. Store the wooden beanbag toss game in a dry, frost-free room that is inaccessible to children.

DISPOSAL

Dispose the wooden beanbag toss game at an authorized waste disposal company or at your local waste facility. Observe the currently applicable regulations. If in doubt, ask your disposal facility about environmentally friendly disposal.

Manufacturer

Carrmco GmbH & Co. KG
Mühlenweg 144
22844 Norderstedt
Germany
www.carrmco.com
Made in China

Importer

3e oem sports AG
Flurweg 11
82402 Seeshaupt
Germany

**6+**

ALLGEMEINES

Bitte lesen Sie vor der Verwendung die Gebrauchsanleitung, insbesondere die Sicherheitshinweise, aufmerksam durch. Heben Sie die Gebrauchsanleitung auf und legen Sie die Gebrauchsanleitung bei, wenn Sie das Produkt an andere Personen weitergeben.

VERWENDUNG

Dieses Cornhole Wurfspiel ist ein Spielzeug und für Kinder ab 6 Jahren geeignet. Das Cornhole Wurfspiel ist für das Spielen im Außenbereich vorgesehen. Es ist nur für den privaten Gebrauch und nicht für gewerblichen Zwecke bestimmt. Verwenden Sie das Cornhole Wurfspiel nur wie in der Gebrauchsanweisung beschrieben. Jede andere Verwendung gilt als nicht bestimmungsgemäß und kann zu Sachschäden oder zu Personenschäden führen.

LIEFERUMFANG

- 2 x Cornhole Wurfspiel Boards
- 6 x Säcke
- Gebrauchsanweisung

TECHNISCHE DATEN

- Maße: ca. 60 cm x 30 cm

SICHERHEITSHINWEISE

Beachten Sie unbedingt die folgenden Sicherheitshinweise. Nichtbeachtung kann zu Verletzungen und Sachschäden führen.

ACHTUNG:

- Nicht geeignet für Kinder unter 36 Monaten. Enthält kleine Bauteile, die verschluckt oder eingeatmet werden können. Erstickungsgefahr! Muss von Erwachsenen aufgebaut werden. Kinder sollten nur unter Aufsicht eines Erwachsenen spielen.
- Lassen Sie Kinder niemals mit der Verpackung spielen. Kinder können sich beim Spielen darin verfangen und ersticken.

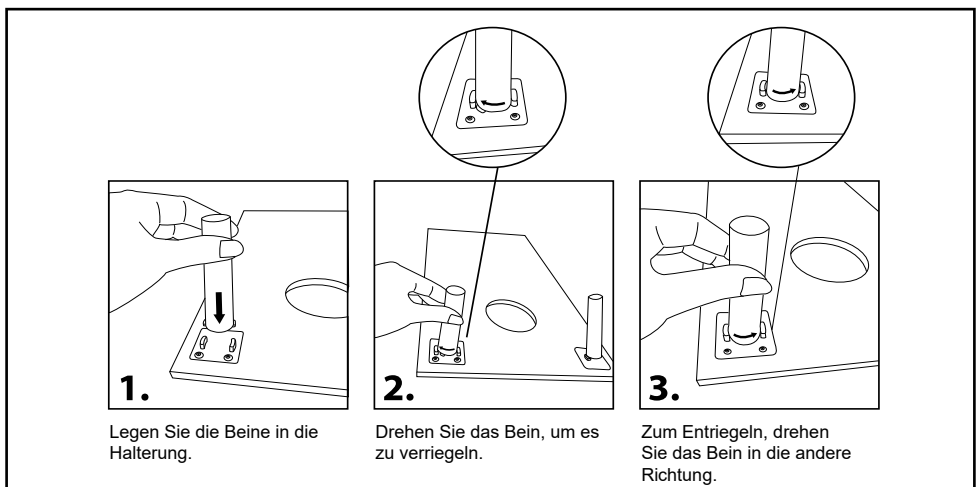
Verletzungsgefahr:

- Achten Sie auf einen ausreichenden Sicherheitsabstand zu anderen Personen oder umliegenden Gegenständen. Beim Werfen der Säcke können Sie sich oder andere Personen leicht verletzen.

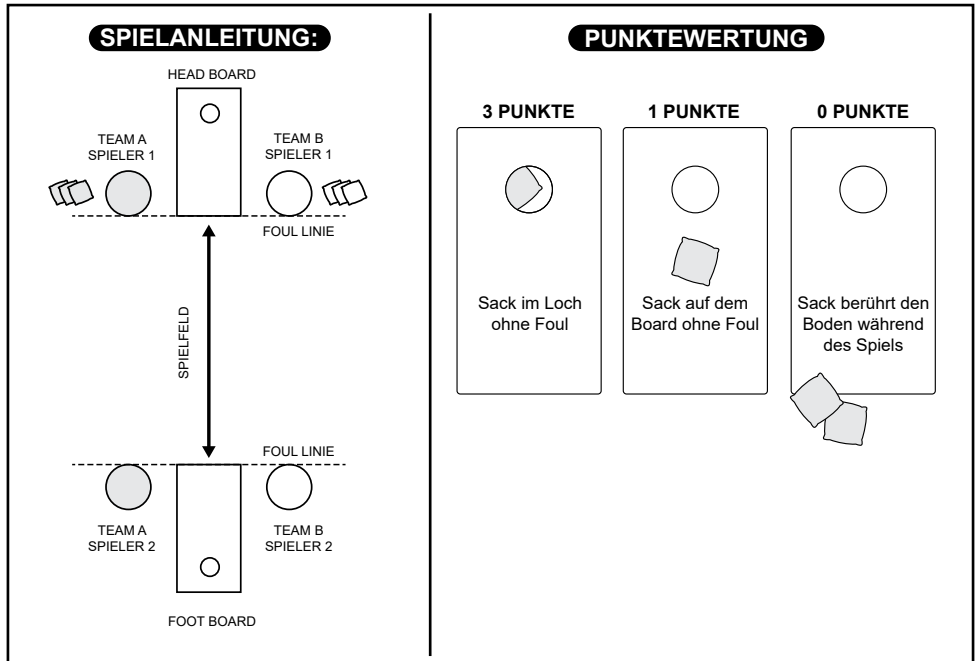
Beschädigungsgefahr:

- Gehen Sie beim Öffnen der Verpackung vorsichtig vor, das Spiel kann beschädigt werden wenn die Verpackung mit einem scharfen Messer oder spitzen Gegenstand geöffnet wird. Verwenden Sie das Produkt niemals, wenn es beschädigt ist. Prüfen Sie das Spiel sorgfältig vor und nach der Verwendung auf Schäden. Verwenden Sie zum Reinigen keine aggressiven Reinigungsmittel, keine Bürsten aus Metall und keine scharfen Reinigungswerkzeuge. unsachgemäße Reinigung und Pflege des Cornhole Wurfspiels kann zu Beschädigungen führen.

AUFBAU



SPIELANLEITUNG

**Aufbau:**

Platzieren Sie die Cornhole Wurfspiel Boards auf einer ebenen Fläche in einem Abstand, basierend auf den gewünschten Schwierigkeitsgrad, gegenüber.

Spielablauf:

Single (2 Spieler): Spieler A spielt gegen Spieler B.

1. Jeder Spieler bleibt auf seiner vorher festgelegten Seite (rechts oder links des Cornhole Boards). Dies gilt für die gesamte Spieldauer.
2. Die Spieler fangen am Hauptboard (Head-Board) an und werfen jeweils abwechselnd die Säcke auf das andere Cornhole Board (Foot-Board).
3. Nun laufen beide Spieler auf ihrer zugewiesenen Seite zum Cornhole-Board gegenüber (Foot-Board). Dort werden die erzielten Punkte gezählt.
4. Der Spieler, der gepunktet hat, beginnt nun mit dem Werfen auf das Head-Board. Wenn in der vorherigen Runde niemand Punkte erzielt hat, darf der Spieler anfangen, der in der letzten Runde den ersten Wurf hatte.
5. Die Runde ist beendet, wenn jeder Spieler seine Säcke zurück auf das Head-Board geworfen hat.
6. Erzielt ein Spieler nach einer Runde 21 oder mehr Punkte, hat er das Spiel gewonnen.

Double (4 Spieler): Team A spielt gegen Team B. Jedes Team besteht aus 2 Spielern

1. Die Spieler des gleichen Team stehen sich jeweils gegenüber.
2. Jeder Spieler bleibt das gesamte Spiel auf seiner Seite am Board.
3. Die Spieler fangen vom Haupt-Board (Head-Board) an und werfen abwechselnd einen Sack auf das andere Cornhole-Board (Foot-Board).
4. Die Spieler am Foot-Board zählen die Punkte und rufen das Resultat den Spielern am Head-Board zu.
5. Die Spieler vom Foot-Board werfen nun die Säcke auf das Head-Board zurück.
6. Die Spieler am Head-Board zählen dann die Punkte der Runde und rufen das neue Resultat den Spielern am Foot-Board zu. Im Anschluss melden sie den neuen Zwischenstand.
7. Die Runde ist erst beendet, wenn die Spieler vom Foot-Board alle Säcke wieder zum Head-Board geworfen haben.
8. Erzielt ein Team nach einer Runde 21 oder mehr Punkte, hat es das Spiel gewonnen.

Foul:

1. Ein Spieler überschreitet die Foul Linie.
2. Ein Sack berührt den Boden bevor er auf dem Board zum liegen kommt.
3. Ein Sack auf dem Board berührt auch den Boden.

Der Spieler, der das Foul verursacht hat, verliert den Wurf und der Sack wird, falls er auf dem Board zu liegen kommt, entfernt.

Punktewertung:

Die Punktewertung erfolgt, nachdem alle Säcke geworfen wurden.

- 3 Punkte für einen Sack der durch das Cornhole geht
- 1 Punkt für einen Sack der auf dem Board zu liegen kommt
- 1 Punkt für einen Sack der am Cornhole hängt aber nicht durch das Loch fällt oder am Board hängt aber nicht den Boden berührt.
- 0 Punkte für einen Sack der auf dem Board liegt und gleichzeitig den Boden berührt.

Das Team das die Runde gewinnt darf in der nächsten Runde als erstes anfangen. Sollten beide Teams die gleiche Punktzahl in einer Runde erreichen, dann fängt das Team an welches zuvor schon angefangen hatte.

Das Team welches als erstes 21 Punkte oder mehr erreicht gewinnt das Spiel.

REINIGUNG UND PFLEGE

Verwenden Sie zum Reinigung des Cornhole Wurfspiels nur ein Tuch oder ein mit Wasser befeuchteten Lappen.

AUFBEWAHRUNG

Bevor sie das Cornhole Wurfspiel einlagern, reinigen und trocknen Sie es gründlich. Bewahren Sie das Cornhole Wurfspiel in einem trockenen, frostfreien und für Kinder unzugänglichen Raum auf.

ENTSORGUNG

Entsorgen Sie das Cornhole Wurfspiel über einen zugelassenen Entsorgungsbetrieb oder über Ihre kommunale Entsorgungseinrichtung. Beachten Sie die aktuell geltenden Vorschriften. Erkundigen Sie sich im Zweifelsfall bei Ihrer Entsorgungseinrichtung über eine umweltgerechte Entsorgung.

Manufacturer

Carromco GmbH & Co. KG
Mühlenweg 144
22844 Norderstedt
Germany
www.carromco.com
Made in China

Importer

3e oem sports AG
Fiurweg 11
82402 Seeshaupt
Germany



6+

