

BLACK 12"

TISCHVENTILATOR
Bedienungsanleitung



Artikel-Nr. BLACK 12": 10500011

Inhaltsverzeichnis

1 Sicherheitshinweise	3
2 Eigenschaften	5
3 Montage	6
4 Inbetriebnahme.....	6
5 Reinigung	7
6 Garantie / Entsorgung / Technische Änderungen.....	8

1 Sicherheitshinweise

Bitte lesen Sie vor erster Inbetriebnahme die Gebrauchsanweisung genau durch und beachten Sie die Sicherheitshinweise um Schäden durch falsche oder unsachgemäße Bedienung sowie unzulässige Umgebungsbedingungen zu vermeiden. Bewahren Sie diese zum späteren Nachschlagen gut auf.

Kontrollieren Sie das Gerät nach dem Entfernen der Verpackung auf Beschädigungen. Setzen Sie das Gerät bei Verdacht auf eine Beschädigung nicht in Betrieb und wenden Sie sich an einen Fachmann. Das recyclingfähige Verpackungsmaterial darf nicht für Kleinkinder zugänglich aufbewahrt oder entsorgt werden, sondern muss fachgerecht entsorgt werden.

Dieses Gerät darf nur für den Zweck, für den es ausdrücklich entwickelt wurde. Jeder andere Gebrauch ist als unsachgemäß und folglich als gefährlich anzusehen. Der Lieferant haftet nicht für eventuelle Personen- und/oder Sachschäden, die auf einen unsachgemäßen oder falschen Gebrauch zurückzuführen sind.

Dieses Gerät darf von Kindern, die 8 Jahre oder älter sind, sowie von Personen mit reduzierten körperlichen, sensorischen oder geistigen Fähigkeiten oder einem Mangel an Erfahrung und Wissen genutzt werden, sofern sie beaufsichtigt werden oder Anweisungen bezüglich der sicheren Nutzung des Geräts erhalten haben und die damit verbundenen Gefahren verstehen. Kinder dürfen nicht mit dem Gerät spielen. Kinder dürfen die Reinigung und benutzerseitige Wartung nicht ohne Beaufsichtigung durchführen. Bitte achten Sie darauf, dass Sie das Geräte auf eine geeignete und unempfindliche Flächen stellen, sodass auslaufende Flüssigkeiten keinen Schaden verursachen können.

Reparaturen an elektrischen Geräten dürfen nur von Fachkräften durchgeführt werden. Unsachgemäß durchgeführte Reparaturen und Abänderungen an den Geräten können gefährliche Folgen für den Benutzer nach sich ziehen, worauf die Garantieansprüche abgelehnt werden.

Lesen Sie diese Anleitung sorgfältig durch, bevor Sie das Gerät in Betrieb nehmen. Bitte beachten Sie die Sicherheitshinweise und lesen Sie sie genau durch. Bewahren Sie die Bedienungsanleitung zum späteren Nachschlagen gut auf.

Bei der Verwendung des elektrischen Gerätes müssen die folgenden Sicherheitsvorkehrungen immer befolgt werden.

- Überprüfen Sie die Angaben auf dem Typenschild, bevor Sie das Gerät an die Stromversorgung anschließen.
- Stellen Sie das Gerät nicht ins Wasser oder andere Flüssigkeiten und achten Sie darauf, dass der Netzwerkstecker nicht ins Wasser gelegt wird. Sollte das Gerät versehentlich ins Wasser fallen, ziehen Sie es unverzüglich aus dem Wasser und lassen Sie es von einem Fachmann überprüfen, bevor Sie es erneut verwenden. Bei Nichtbeachten kann es zu einem tödlichen Stromschlag kommen!
- Versuchen Sie niemals, das Gehäuse zu öffnen!
- Platzieren Sie auf keinen Fall Gegenstände im Innern des Gehäuses.

- Benutzen Sie das Gerät nicht mit nassen Händen, auf feuchtem Boden oder wenn das Gerät selbst feucht ist.
- Berühren Sie den Stecker nicht mit nassen oder feuchten Händen.
- Überprüfen Sie das Kabel und den Stecker regelmässig auf eventuelle Schäden. Wenn das Kabel oder der Stecker beschädigt ist, muss es durch den Hersteller oder eine qualifizierte Person ersetzt werden.
- Verwenden Sie das Gerät nicht, wenn dieses fallen gelassen wurde oder anderweitige Schäden aufweist oder wenn das Kabel oder der Stecker beschädigt sind. Im Falle einer Beschädigung bringen Sie das Gerät zu einem Fachmann, damit dieser es überprüfen oder reparieren kann.
- Versuchen Sie niemals, das Gerät selbst zu reparieren. Dies könnte zu einem elektrischen Schlag führen.
- Halten Sie den Stecker und das Netzkabel nicht über offenes Feuer und halten Sie ihn von scharfen Kanten fern. Entfernen Sie den Stecker nur am Stecker selbst aus der Steckdose.
- Stellen Sie sicher, dass das Netzkabel oder das Verlängerungskabel nicht zu einer Stolperfalle wird und es versehentlich aus der Steckdose gezogen wird.
- Wenn Sie ein Verlängerungskabel verwenden, achten Sie darauf, dass es mit dem Stromverbrauch des Gerätes übereinstimmt, da es sonst zu einer Überhitzung des Verlängerungskabel und/oder dem Stecker führen kann.
- Dieses Gerät ist weder für den gewerblichen Gebrauch noch für den Gebrauch im Freien geeignet.
- Lassen Sie das Gerät nicht unbeaufsichtigt, wenn es in Gebrauch ist.

ACHTUNG:

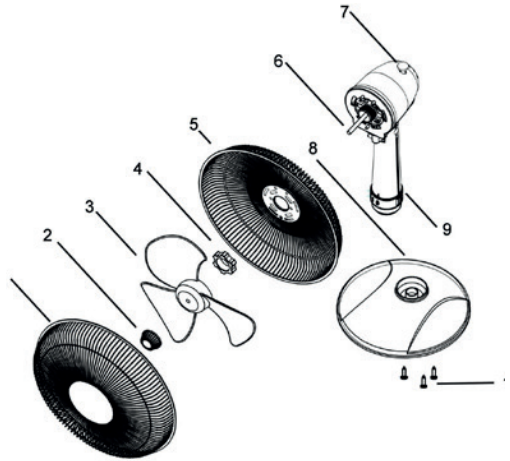
- Kinder können die Gefahren von Elektrogeräten nicht erkennen. Lassen Sie Ihre Kinder niemals unbeaufsichtigt, wenn das Gerät in Betrieb ist.
- Ziehen Sie den Stecker aus der Steckdose, wenn das Gerät nicht in Betrieb ist oder es gereinigt wird.
- Achtung: das Gerät steht unter Spannung, wenn es an der Steckdose angeschlossen ist!
- Schalten Sie das Gerät aus, bevor sie es vom Netz trennen.
- Verwenden Sie niemals das Netzkabel, um das Gerät zu tragen. Verwenden Sie den Handgriff, um das Gerät zu transportieren

Besondere Sicherheitshinweise:

- Der Schutzrahmen muss während des Betriebs ordnungsgemäss geschlossen werden.
- Stellen Sie keine Gegenstände in den Schutzraum. Decken Sie den Schutzrahmen während des Betriebs nicht ab.

2 Eigenschaften

- 1 Frontschutzbügel
- 2 Abschlusskappe
- 3 Ventilationsblätter
- 4 Sicherheitsmutter
- 5 Hinteres Gitter
- 6 Motorwelle
- 7 Oszillations Knopf
- 8 Runder Fuss
- 9 Drehschalter
- 10 Schrauben (3 Stück)



Oszillation

Bei eingedrücktem Knopf ist die Oszillation ausgeschaltet.



Bei herausgezogenem Knopf ist die Oszillation eingeschaltet.



3 Montage

Basismontage

- Legen Sie den Fuss flach auf den Boden
- Befestigen Sie den runden Fuss und Ventilationskörper mit den mitgelieferten Schrauben. Die Schrauben nicht zu fest anziehen.

Montage des Ventilatorenblatt und Schutzgitter

- Um das Schutzgitter und Ventilatorenblatt zu montieren, entfernen Sie die Abschlusskappe (im Uhrzeigersinn), dann die Sicherungsmutter (durch Drehen gegen den Uhrzeigersinn) von der Motorspindel.
- Bringen Sie das hintere Schutzgitter auf position so dass der Tragegriff nach oben zeigt.
- Setzen Sie das hintere Schutzgitter auf Motorwelle und befestigen Sie es mit der Sicherungsmutter.
- Ventilatorenblatt auf die Motorwelle setzen so dass die Kerbung auf die Querstäbchen passen.
- Drehen Sie die Abschlusskappe gegen den Uhrzeigersinn fest. Keine Gewalt anwenden.
- Setzen Sie das vordere Schutzgitter auf so dass unten die kleinen Löcher aufeinander liegen
- Schliessen Sie die vier Sicherungsbügel über den äusseren Rand. Schraube und Mutter unten befestigen.

4 Inbetriebnahme

Achtung:

- Wählen Sie einen geeigneten Standort für den Ventilator und befolgen Sie die Sicherheitshinweise.
- Wenn Sie den Ventilator auf einem Tisch oder Regal verwenden achten Sie bitte dass das Kabel nicht durchhängt und versehentlich herausgezogen und herunterfallen kann.
- Den Ventilator nicht an der Wand oder Decke montieren
- Entfernen Sie vor Gebrauch alle Kabelbinder und Produktkleber.
- Für die Anwendung der Oszillation platzieren Sie den Ventilator in die gewünschte Position und drehen den Oszillationsknopf auf.

1. Ein / Aus Schaltung und Geschwindigkeitsstufen

Die Ein / Aus Schaltung und Geschwindigkeitsstufen werden mit dem Drehschalter eingestellt.

0-Der Lüfter ist ausgeschaltet, 1- niedrigste Geschwindigkeit, 2- mittlere Geschwindigkeit, 3- höchste Geschwindigkeit

2. Winkeleinstellung

Schalten Sie den Ventilator aus und stellen Sie den Winkel manuell ein

5 Reinigung

- Schalten Sie den Ventilator vor der Reinigung immer aus.
- Verwenden Sie feuchtes Tuch und einem mildes Reinigungsmittel, um die Oberfläche des Gerätes zu reinigen. Verwenden Sie niemals aggressive Reinigungsmittel.
- Verwenden Sie auf keinen Fall Benzin oder Lösemittel zum Reinigen.
- Es darf kein Wasser oder andere Flüssigkeiten, in das Motorgehäuse gelangen. Tauchen Sie das Gerät nicht in Flüssigkeiten.
- Falls der Ventilator nicht mehr benötigt wird, lagern sie es an einem kühlen, trockenen Ort.
- Halten Sie die Lüftungsschlitze an der Rückseite des Hauptkörpers frei von Staub, verwenden Sie dafür einen Staubsauger. Gehäuse nicht abnehmen um Staub zu entfernen.

Garantie

Die Geräte werden vor der Auslieferung genau kontrolliert. Sollte trotzdem einmal ein Mangel an Ihrem Gerät auftreten, wenden Sie sich vertrauensvoll an Ihren Verkäufer. Bitte bringen Sie den Kaufbeleg mit, denn dieser ist für jede Garantieleistung vorzulegen.

Die Garantie beträgt 24 Monaten ab dem Kaufdatum

Entsorgung

Das Gerät muss fachgerecht entsorgt werden. Das Gerät kann bei jedem Fachhändler kostenlos zur Entsorgung abgegeben werden.

Technische Änderungen

Technische Änderungen in Technik und Design vorbehalten.

Bitte behalten Sie das Verpackungsmaterial für das Gerät auf.

CE-Konformitätserklärung

Das Gerät entspricht folgenden Standards

EN 55014-1:2017

EN 55014-2:2015

EN 60335-1:2012/AC:2014

EN 60335-2-80:2003 + A1:2004 + A2:2009

EN 61000-3-2:2014

EN 61000-3-3:2013

EN 62233:2008

2015/863

2014/30/EU

2014/35/EU

206/2012/EU



ENTSORGUNGSHINWEISE FÜR DEN ELEKTRISCHEN TEIL DES PRODUKTS

Gemäß Artikel 26 des Gesetzesvertretenden Dekrets vom 14. März 2014 zur Umsetzung der Richtlinie 2012/19/EG und des Gesetzes vom 4. März 2014 zur Umsetzung der Richtlinie 2011/65/EG zur Verringerung der Verwendung gefährlicher Stoffe in Elektro- und Elektronikgeräten und zur Abfallentsorgung.

Das Symbol der durchgestrichenen Mülltonne auf dem Gerät oder der Verpackung weist darauf hin, dass der die am Ende ihrer Nutzungsdauer anfallen, müssen getrennt von anderen Abfällen gesammelt werden. Der Benutzer muss das Gerät daher am Ende seiner Lebensdauer zu den entsprechenden Sammelstellen bringen. Elektronik- und Elektroschrott sortieren oder an den Händler zurückschicken die Anschaffung von neuen, gleichwertigen Geräten im Eins-zu-Eins-Verfahren. L'adeguata getrennte Sammlung für die anschließende Inbetriebnahme der Geräte, die dem Recycling zugeführt werden, Behandlung und umweltverträgliche Entsorgung, hilft, eine mögliche negative Auswirkungen auf die Umwelt und die Gesundheit und fördern die Wiederverwendung und/oder das Recycling der Materialien, zu denen sie gehören. komponierte die Ausrüstung. Der Missbrauch dieses Produkts durch den Benutzer führt dazu, dass Anwendung der in den geltenden Rechtsvorschriften vorgesehenen Verwaltungsstrafen. Im Gerät enthaltene Akkus oder Batterien sind getrennt zu entsorgen. in den entsprechenden Behältern für die Sammlung von Altbatterien.



ENTSORGUNG VON BATTERIEN UND AKKUMULATOREN

Gemäß der Gesetzesverordnung 188 vom 20. November 2008 zur Umsetzung der Richtlinie 2006/66/EG über Batterien, Akkumulatoren und verwandte Abfälle weist das Symbol der durchgestrichenen Mülltonne auf der Batterie darauf hin, dass es verboten ist, Altbatterien im Hausmüll zu entsorgen.

Batterien und Akkus enthalten stark umweltbelastende Stoffe. Der Benutzer ist verpflichtet, Altbatterien an den Sammelstellen in der Gemeinde oder in den entsprechenden Behältern zu entsorgen. Der Service ist kostenlos. Auf diese Weise werden die gesetzlichen Anforderungen eingehalten und die Umwelt geschont. Die Symbole zur Kennzeichnung gefährlicher Stoffe, die in Batterien enthalten sein können und der Batterien, sind wie folgt: Hg= Quecksilber, Cd= Cadmium, Pb= Blei.

Firma

Armin Schmid
Olensbachstrasse 9-15
CH-9631 Ulisbach
Tel. Int. +41 58 611 60 00
Tel. Nat. 0848870850
www.sonnenkoenig.ch

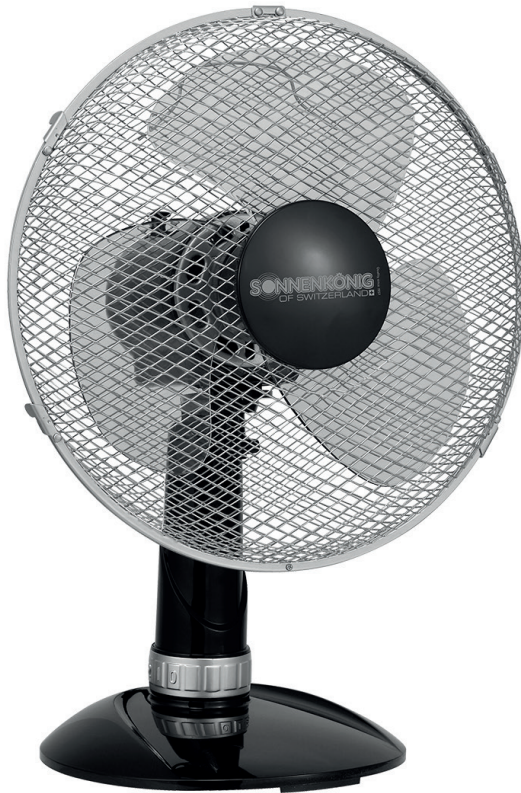
Firma

Armin Schmid
Peter-Henlein-Strasse 5
D-89331 Burgau
Tel: 0180 500 64 35
info@sonnenkoenig.ch
www.sonnenkoenig.ch

0.14 Cent/Minute

BLACK 12"

VENTILATEURS DE TABLE
Manuel de l'utilisateur



Article-nr. BLACK 12": 10500011

Sommaire

1 Consignes de sécurité.....	13
2 Caractéristiques	15
3 Montage	16
4 Mise en marche	16
5 Entretien	17
6 Garantie / élimination / modifications techniques	17

Avant la première mise en service, veuillez lire scrupuleusement le mode d'emploi dans son Intégralité et tenir compte des consignes de sécurité afin d'éviter les dommages liés à une commande mauvaise ou non conforme ainsi qu'à des conditions d'environnement non autorisées. Conservez ce mode d'emploi afin de pouvoir le consulter de nouveau ultérieurement. Assurez-vous de placer l'appareil sur une surface appropriée et étanche, de sorte que le liquide déversé ne peut pas causer de dommages.

Après avoir retiré l'emballage, contrôler que l'appareil ne présente aucun dommage. Si vous soupçonnez des dommages, ne mettez pas l'appareil en marche et adressez-vous à un spécialiste. L'emballage recyclable doit être tenu hors de portée des petits enfants ou être jeté aux ordures, mais doit être jeté de manière appropriée.

Cet appareil ne doit être utilisé que pour l'usage pour lequel il a été expressément mis au point. Toute autre utilisation doit être considérée comme inappropriée et par conséquent comme dangereuse. Le fournisseur décline toute responsabilité concernant d'éventuels dommages corporels et/ou matériels, pouvant être imputés à une utilisation inappropriée ou incorrecte.

Cet appareil peut être utilisé par des enfants âgés de 8 ans et plus et par des personnes à capacités physiques, sensorielles et mentales réduites ou sans expérience et sans les connaissances nécessaires, à condition qu'ils soient assistés ou qu'ils aient reçu des instructions concernant l'utilisation en toute sécurité de l'appareil et qu'ils comprennent quels sont les dangers encourus. Les enfants ne doivent pas jouer avec l'appareil. Les opérations de nettoyage et d'entretien de l'appareil ne doivent pas être effectuées par des enfants sans surveillance. Assurez-vous de placer l'appareil sur une surface appropriée et étanche, de sorte que le liquide déversé ne peut pas causer de dommages.

Les réparations des appareils électriques ne doivent être effectuées que par des spécialistes. Des Réparations et de modifications des appareils effectuées de manière inappropriée peuvent avoir des conséquences dangereuses pour l'utilisateur, pour lesquelles les prétentions en garantie seront rejetées.

Lisez attentivement cette notice avant d'utiliser l'appareil. Veuillez lire attentivement les consignes de sécurité et respectez-les scrupuleusement. Conservez cette notice pour toute consultation ultérieure Consignes de sécurité

Suivez impérativement toutes les consignes de sécurité énoncées ci-après lorsque vous utilisez cet appareil électrique.

- Consultez les informations indiquées sur la plaque signalétique de l'appareil avant de le relier au secteur.
- Ne posez jamais l'appareil dans l'eau ou dans tout autre liquide et veillez à ce que la fiche électrique n'entre pas en contact avec l'eau. Si l'appareil devait malencontreusement tomber dans l'eau, retirez-le immédiatement de l'eau et faites-le vérifier par un professionnel avant toute nouvelle utilisation. Si vous ne respectez pas cette consigne, vous risquez de vous électrocuter mortellement!
- N'essayez jamais d'ouvrir le boîtier!

- N'introduisez jamais aucun objet à l'intérieur du boîtier.
- N'utilisez jamais l'appareil si vous avez les mains mouillées, sur un sol humide ou si l'appareil lui-même est humide.
- Ne manipulez pas la fiche avec des mains mouillées ou humides.
- Vérifiez régulièrement que le câble et la fiche ne sont pas endommagés. Si le câble ou la fiche devaient être endommagés, ceux-ci devront impérativement être remplacés par le fabricant ou par un professionnel.
- N'utilisez plus l'appareil si vous l'avez fait tomber, si celui-ci présente des détériorations ou si le câble ou la fiche sont endommagés. En cas de détérioration, apportez l'appareil à un professionnel qui sera en mesure de le vérifier ou de le réparer.
- N'essayez jamais de réparer l'appareil vous-même! Cela pourrait engendrer un risque d'électrocution.
- Ne placez jamais la fiche ni le câble au-dessus d'une flamme nue et tenez-les à distance de tout bord tranchant. Retirez la fiche de la prise en tirant sur la fiche elle-même.
- Veillez à ce que ni le câble ni la rallonge, le cas échéant, ne présente un risque de trébucher et de débrancher accidentellement la fiche.
- Si vous utilisez une rallonge, assurez-vous que celle-ci soit compatible avec la consommation électrique de l'appareil; dans le cas contraire, la rallonge et/ou la fiche risqueraient de surchauffer.
- Cet appareil n'est pas conçu pour une utilisation professionnelle, ni pour une utilisation à l'extérieur.
- Ne laissez pas l'appareil sans surveillance aussi longtemps qu'il est en fonctionnement.

ATTENTION:

- Les enfants ne sont pas conscients des dangers des appareils électriques. Ne laissez jamais les enfants sans surveillance lorsque l'appareil est en fonctionnement.
- Retirez la fiche de la prise lorsque vous n'utilisez pas l'appareil ou lorsque vous vous apprêtez à le nettoyer.
- Attention : l'appareil est sous tension à partir du moment où il est branché!
- Arrêtez l'appareil avant de le débrancher.
- Ne portez jamais l'appareil en vous servant du câble. Utilisez la poignée pour porter l'appareil.

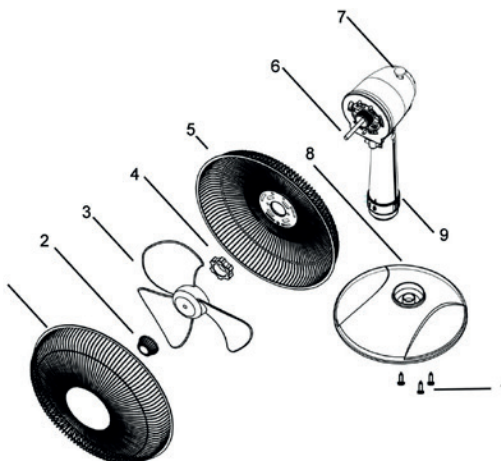
Consignes de sécurité particulières

- Le cadre de protection doit être correctement fermé lorsque l'appareil est en fonctionnement.
- Ne placez aucun objet dans la zone de protection. Ne retirez en aucun cas le cadre de protection lorsque l'appareil est en fonctionnement.

2 Caractéristiques

FR

- 1 Grille de protection avant
- 2 Capuchon de fermeture
- 3 Pales du ventilateur
- 4 Écrou de sécurité
- 5 Grille arrière
- 6 Arbre moteur
- 7 Bouton d'oscillation
- 8 Pied rond
- 9 Bouton marche-arrêt
- 10 Vis (3 pièces)



Oscillation

En appuyant sur la touche, l'oscillation est désactivée.



Lorsque le bouton est retiré, l'oscillation est activée.



3 Montage

Montage de base

- Posez le pied bien à plat sur le sol
- Assemblez le pied rond et le corps du ventilateur à l'aide des vis fournies. Ne serrez pas trop fort les vis.

Montage des pales du ventilateur et de la grille de protection

- Afin de procéder au montage des pales du ventilateur et de la grille de protection, retirez le capuchon de fermeture (dans le sens des aiguilles d'une montre), puis l'écrou de sécurité (en tournant dans le sens inverse des aiguilles d'une montre) de l'arbre moteur.
- Placez la grille de protection arrière de manière à ce que la poignée soit dirigée vers le haut.
- Glissez ensuite la grille de protection arrière sur l'arbre moteur et fixez-la à l'aide de l'écrou de sécurité.
- Mettez les pales du ventilateur en place de manière à ce que les entailles s'emboîtent dans les barrettes transversales.
- Revissez le capuchon de fermeture en tournant dans le sens inverse des aiguilles d'une montre. Ne forcez pas !
- Placez la grille de protection avant de manière à ce que les petits trous au bas se chevauchent.
- Fermez les quatre clapets de sécurité sur le bord extérieur. Fixez la vis et l'écrou en bas.

4 Mise en marche

Attention:

- Choisissez un endroit approprié où placer le ventilateur et suivez les consignes de sécurité.
- Si vous utilisez le ventilateur sur une table ou une étagère, veillez à ce que le câble ne pende pas et ne puisse pas être tiré accidentellement et faire tomber l'appareil.
- Ne fixez pas le ventilateur au mur ou au plafond.
- Retirez les liens et étiquettes du produit avant utilisation.
- Pour utiliser le mode oscillation, placez le ventilateur dans la position de votre choix et tournez le bouton d'oscillation.

1. Bouton marche-arrêt et réglage de la vitesse

Le bouton rotatif permet de sélectionner la vitesse et de mettre l'appareil en marche ou à l'arrêt.

0- Le ventilateur est éteint, 1- Vitesse minimum, 2- Vitesse moyenne, 3- Vitesse maximum

2. Réglage de l'angle

Éteignez le ventilateur et réglez l'angle manuellement.

- Débranchez toujours le ventilateur avant de le nettoyer.
- Nettoyez-le en surface à l'aide d'un chiffon humide et d'un produit de nettoyage doux. N'utilisez jamais de produits de nettoyage agressifs.
- N'utilisez jamais d'essence ou de solvants pour nettoyer l'appareil.
- Assurez-vous de ne jamais faire pénétrer d'eau ou d'autres liquides dans le boîtier du moteur. Ne plongez pas l'appareil dans un quelconque liquide.
- Si vous n'utilisez plus votre ventilateur, rangez-le dans un endroit frais et sec.
- Veillez à ce qu'il n'y ait pas de poussière dans les fentes d'aération au dos du ventilateur: pour cela, nous vous conseillons d'utiliser un aspirateur. N'ouvrez pas le boîtier pour retirer la poussière!

6 Garantie / élimination / modifications techniques

Garantie

L'appareil sont contrôlés de manière précise avant la livraison. Si malgré tout un vice devait être constaté sur votre appareil, adressez-vous en toute confiance à notre revendeur. Veuillez joindre la preuve d'achat, car celle-ci doit être présentée pour la prestation de garantie. La période de garantie est de 24 mois à compter de la date d'achat.

Elimination

L'appareil doit être jeté de manière appropriée. L'appareil peut dans tous les cas être remis gratuitement à tout revendeur spécialisé.

Modifications techniques

Sous réserve de modifications de la technique et du design.
S'il vous plaît conserver les matériaux d'emballage de l'appareil.

CE-Déclaration de conformité

L'appareil est conforme aux normes suivantes

EN 55014-1:2017
EN 55014-2:2015
EN 60335-1:2012/AC:2014
EN 60335-2-80:2003 + A1:2004 + A2:2009
EN 61000-3-2:2014
EN 61000-3-3:2013
EN 62233:2008

2015/863
2014/30/EU
2014/35/EU
206/2012/EU



INSTRUCTIONS D'ÉLIMINATION DE LA PARTIE ÉLECTRIQUE DU PRODUIT

Conformément à l'article 26 du décret-loi du 14 mars 2014 portant application de la directive 2012/19/CE et de la loi du 4 mars 2014 portant application de la directive 2011/65/CE concernant la réduction de l'utilisation de substances dangereuses dans les équipements électriques et électroniques et la gestion des déchets.

Le symbole de poubelle barré sur la machine ou l'emballage indique que les déchets générés à la fin de leur vie utile doivent être collectés séparément des autres déchets. L'utilisateur doit donc amener l'appareil aux points de collecte appropriés à la fin de sa durée de vie utile. Triez les déchets électroniques et électriques ou renvoyez l'achat de nouveaux appareils équivalents au concessionnaire dans le cadre d'un processus individuel. L'adeguata collecte sélective pour la mise en service ultérieure de l'équipement à recycler, le traitement et l'élimination écologiquement rationnelle, permet d'éviter d'éventuels effets néfastes sur l'environnement et la santé et de promouvoir la réutilisation et/ou le recyclage des matériaux auxquels ils appartiennent. Une mauvaise utilisation de ce produit par l'utilisateur entraînera l'application des sanctions administratives prévues par la législation applicable. Les piles contenues dans l'appareil doivent être éliminées séparément dans les conteneurs appropriés pour la collecte des piles usagées.



L'ÉLIMINATION DES PILES ET ACCUMULATEURS

Conformément au décret législatif 188 du 20 novembre 2008 portant application de la directive 2006/66/CE relative aux piles, accumulateurs et déchets connexes, le symbole de la poubelle barrée d'une croix placée sur la batterie indique qu'il est interdit de jeter les piles usagées dans les ordures ménagères.

Les batteries et les batteries contiennent des substances hautement polluantes pour l'environnement. L'utilisateur est tenu d'éliminer les piles usagées dans les points de collecte situés dans la municipalité ou dans les conteneurs appropriés. Le service est gratuit. De cette façon, les exigences légales seront respectées et l'environnement sera protégé. Les symboles identifiant les matières dangereuses qui peuvent être présentes dans les piles et accumulateurs sont les suivants: Hg= Mercure, Cd= Cadmium, Pb= Plomb.

Maison

Armin Schmid
Olensbachstrasse 9-15
CH-9631 Ulisbach
Tel. Int. +41 58 611 60 00
Tel. Nat. 0848870850
www.sonnenkoenig.ch

Maison

Armin Schmid
Peter-Henlein-Strasse 5
D-89331 Burgau
Tel: 0180 500 64 35
info@sonnenkoenig.ch
www.sonnenkoenig.ch

0.14 Cent/Minute

BLACK 12"

VENTILATORE DA TAVOLO
Manuale dell'utente



Nr. articolo BLACK 12": 10500011

Indice

1 Avvertenze di sicurezza	22
2 Caratteristiche.....	24
3 Montaggio	24
4 Messa in funzione.....	25
5 Pulizia	26
6 Garanzia / Smaltimento / Modifiche tecniche.....	26

1 Avvertenze di sicurezza

IT

Prima di mettere in funzione per la prima volta il deumidificatore, si raccomanda di leggere con cura le istruzioni d'uso e di rispettare le avvertenze di sicurezza al fine di evitare un utilizzo improprio o sbagliato come pure condizioni ambientali non idonee. Si raccomanda di conservare le istruzioni per futura consultazione. Assicurarsi di posizionare il dispositivo su una superficie idonea e impermeabile, in modo che i liquidi sversati non possano causare alcun danno.

Controllare l'apparecchio dopo averlo rimosso dall'imballo. In caso di sospetto danneggiamento non mettere in funzione l'apparecchio e rivolgersi ad un tecnico specializzato. Non conservare alla portata dei bambini il materiale d'imballo riciclabile, ma provvedere all'opportuno smaltimento.

Utilizzare l'apparecchio esclusivamente per lo scopo per il quale è stato espressamente progettato. Qualsiasi altro impiego è improprio e quindi da ritenersi pericoloso. Il fornitore non risponde di eventuali danni a cose e persone, che sono imputabili ad un utilizzo inappropriato o errato.

Questo elettrodomestico può essere usato da bambini che abbiano compiuto gli 8 anni di età e da persone con capacità fisiche, sensoriali o mentali ridotte, oppure che manchino di esperienza e conoscenza, purché abbiano ricevuto assistenza o formazione per un uso sicuro dell'elettrodomestico e ne comprendano quindi i rischi connessi. I bambini non devono giocare con l'apparecchio. Operazioni di pulizia e di manutenzione non devono essere effettuate da bambini senza supervisione. Assicurarsi di posizionare il dispositivo su una superficie idonea e impermeabile, in modo che i liquidi sversati non possano causare alcun danno.

Eventuali riparazioni su apparecchi elettrici devono essere svolte esclusivamente da personale tecnico qualificato. Riparazioni e modifiche effettuate in maniera non qualificata possono avere conseguenze pericolose per l'utente, per le quali si declina ogni responsabilità e garanzia.

Si prega di leggere attentamente le istruzioni prima della messa in funzione. Si prega di rispettare presenti in questo libretto di istruzioni. Conservare il manuale come riferimento per il futuro.

- Controllare i dettagli sulla targhetta prima di collegare il dispositivo alla rete elettrica.
- Non immergere il prodotto in acqua o altri liquidi, e assicurarsi che il connettore di rete sia asciutto. Se l'apparecchio dovesse accidentalmente cadere in acqua, uscirlo immediatamente dall'acqua e farlo controllare da personale qualificato, prima di utilizzarlo nuovamente. Il mancato rispetto di tale precauzione potrebbe essere la causa di una scarica elettrica fatale!
- Non provare mai ad aprire la cassa di alloggiamento!
- Non provare ad inserire mai ed in nessun caso oggetti dentro la cassa di alloggiamento.
- Non utilizzare il prodotto con le mani bagnate, su un suolo umido o quando l'apparecchio stesso è bagnato.
- Non toccare la presa di corrente con le mani bagnate oppure umide.
- Controllare il cavo e la presa elettrica regolarmente per evitare eventuali danni. Se il cavo o la presa elettrica sono danneggiati l'apparecchio deve essere sostituito dal produttore o da personale qualificato.

- Non utilizzare il prodotto nel caso in cui sia caduto oppure presenta danni al cavo e alla presa elettrica. Nei casi soprascritti far controllare l'apparecchio a personale qualificato ed effettuare eventuali riparazioni.
- Non provare mai a riparare il prodotto da soli poiché potrebbe comportare una scarica elettrica.
- Assicurarsi che la presa ed il cavo non siano nelle vicinanze di una fiamma viva e tenerli lontani da bordi taglienti. Staccare la presa solamente dalla presa stessa collegata alla rete elettrica.
- Assicurarsi che il cavo o l'eventuale prolunga non causano inciampi e di conseguenza anche un'errata disconnessione della presa dalla rete elettrica.
- Se si utilizza una prolunga, assicurarsi che corrisponda al consumo di energia del dispositivo, in quanto può portare a un surriscaldamento del cavo di prolunga e / o alla spina.
- Il prodotto non è concepito per né per un uso commerciale né per un uso all'aperto. Non lasciare il prodotto incustodito quando non è in uso.

ATTENZIONE:

- I bambini possono non essere a conoscenza dei rischi connessi ad un prodotto elettrico. Sorvegliate sempre i bambini quando il prodotto è in funzione.
- Rimuovere la spina dalla presa di corrente quando l'apparecchio non è in uso o viene pulito.
- Attenzione: il dispositivo è sotto tensione quando è collegato alla presa di corrente!
- Spegnerne il dispositivo prima di scollegarlo dalla presa elettrica.
- Non utilizzare mai il cavo di alimentazione per trasportare il dispositivo. Bensì l'apposita maniglia.

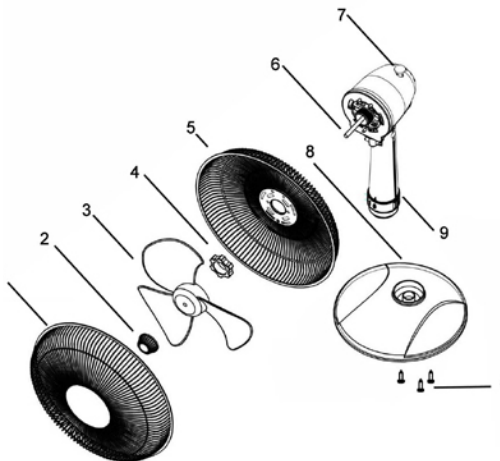
Particolari indicazioni di sicurezza

- La griglia di protezione deve essere chiusa correttamente quando il prodotto è in funzione.
- Non provare ad inserire alcun oggetto all'interno della griglia di protezione, né tantomeno coprire la griglia di protezione quando il prodotto è in funzione.

2 Caratteristiche

IT

- 1 Griglia anteriore
- 2 Ribalta di chiusura
- 3 Ventola
- 4 Mandrino di sicurezza
- 5 Griglia posteriore
- 6 Albero motore
- 7 Testa di oscillazione
- 8 Piedistallo rotondo
- 9 Interruttore girevole
- 10 Viti (3 PCS)



3 Montaggio

Montaggio della base

- Posizionare sul pavimento il piedistallo circolare.
- Collegare il piedistallo circolare al corpo del ventilator attraverso le viti incluse nella confezione. Non stringere troppo le viti.

Montaggio della ventola e della griglia di protezione

- Per montare la ventola e la griglia di protezione svitare la ribalta di chiusura in senso orario e contemporaneamente svitare in senso antiorario il mandrino di sicurezza.
- Posizionare la griglia posteriore rivolgendo la maniglia ad essa saldata verso l'alto.
- Posizionare la griglia posteriore sull'albero motore e fissarla ad esso avvitando il mandrino di sicurezza.

- Posizionare la ventola sull'albero motore prestando attenzione agli intacchi presenti sulla ventola.
- Ruotare il tappo in senso antiorario con fermezza, ma non usare eccessiva forza.
- Posizionare la griglia anteriore in modo che i fori della griglia si sovrappongano a quelli della griglia posteriore.
- Chiudere le Quattro clip di sicurezza collocate ai bordi della griglia di sicurezza.

4 Messa in funzione

Attenzione:

- Scegliere un'appropriata collocazione per il ventilatore segua le seguenti indicazioni di sicurezza.
- Quando il ventilatore viene usato su un tavolo o su uno scaffale o libreria prestare attenzione che il cavo non si fletta o che possa essere accidentalmente tirato causando la caduta a terra del ventilatore.
- Non montare il ventilatore su una parete o sul soffitto.
- Prima dell'utilizzo rimuovere le etichette e le fascette del cavo.
- Per l'utilizzo della funzione oscillazione, posizionare il ventilatore nella posizione desiderata e girare la testa di oscillazione.

1. Accensione spegnimento e impostazione della velocità

L'accensione e lo spegnimento del ventilatore così come l'impostazione della velocità viene effettuata attraverso l'anello presente sul palo del ventilatore.

0- Il ventilatore è spento, 1- Bassa velocità, 2- Media velocità, 3- Alta velocità

2. Impostazione dell'angolazione

Spegnere il ventilatore e impostare manualmente l'angolo di ventilazione.

Oscillazione

Premendo il tasto, l'oscillazione viene disattivata.



Quando si estrae il pulsante, l'oscillazione viene attivata.



5 Pulizia

IT

- Spegnerne sempre il ventilatore prima di pulirlo.
- Utilizzare un panno umido ed un detergente neutro per pulire la superficie del prodotto. Non utilizzare detergenti aggressivi.
- Non utilizzare benzina o solventi per effettuare la pulizia.
- Non permettere che l'acqua o altri liquidi entrino nella carcassa del motore. Non immergere il prodotto in liquidi di alcun tipo.
- Quando non si utilizza, stoccare il ventilatore in un luogo fresco e asciutto.
- Mantenere le prese d'aria, presenti nella parte posteriore del corpo principale, prive di polvere. Utilizzare un aspirapolvere per mantenerle pulite. Non smontare la custodia per effettuare la pulizia del prodotto.

6 Garanzia / Smaltimento / Modifiche tecniche

Garanzia

I prodotti vengono controllati attentamente prima della spedizione. Se dovesse comunque presentarsi un vizio sul vostro apparecchio, vi invitiamo a rivolgervi in tutta tranquillità al vostro rivenditore. Vi rammentiamo di portare appresso la ricevuta d'acquisto, che deve essere presentata per ogni prestazione in garanzia. Il periodo di garanzia è di 24 mesi dalla data di acquisto.

Smaltimento

Provvedere ad un corretto smaltimento del prodotto. L'apparecchio può essere consegnato gratuitamente per il relativo smaltimento a qualsiasi rivenditore specializzato.

Modifiche tecniche

Con riserva di eventuali modifiche tecniche e di progettazione. Si prega di conservare il materiale d'imballaggio dell'apparecchio

CE-Dichiarazione di Conformità

Il dispositivo è conforme alle seguenti norme

EN 55014-1:2017

EN 55014-2:2015

EN 60335-1:2012/AC:2014

EN 60335-2-80:2003 + A1:2004 + A2:2009

EN 61000-3-2:2014

EN 61000-3-3:2013

EN 62233:2008

2015/863

2014/30/EU

2014/35/EU

206/2012/EU



INFORMATIVA SMALTIMENTO RELATIVA ALLA PARTE ELETTRICA DEL PRODOTTO

Ai sensi del D.L. 14 marzo 2014 art. 26, di attuazione della direttiva 2012/19/EU e del D.L. 27 del 4 marzo 2014, di attuazione della direttiva 2011/65/EU relativa alla riduzione dell'uso di sostanze pericolose nelle apparecchiature elettriche ed elettroniche, nonché allo smaltimento dei rifiuti.

Il simbolo del cassonetto barrato riportato sull'apparecchiatura o sulla confezione indica che il prodotto alla fine della propria vita utile deve essere raccolto separatamente dagli altri rifiuti. L'utente dovrà, pertanto, conferire l'apparecchiatura giunta a fine vita agli idonei centri di raccolta differenziata dei rifiuti elettronici ed elettrotecnici, oppure riconsegnarla al rivenditore al momento dell'acquisto di una nuova apparecchiatura di tipo equivalente, in ragione di uno ad uno. L'adeguata raccolta differenziata per l'avvio successivo dell'apparecchiatura dimessa al riciclaggio, al trattamento e allo smaltimento ambientalmente compatibile, contribuisce ad evitare possibili effetti negativi sull'ambiente e sulla salute e favorisce il reimpiego e/o riciclo dei materiali di cui è composta l'apparecchiatura. Lo smaltimento abusivo del prodotto da parte dell'utente comporta l'applicazione delle sanzioni amministrative previste dalla normativa vigente. Eventuali pile o batterie ricaricabili contenute nel dispositivo devono essere smaltite separatamente negli appositi raccoglitori preposti alla raccolta delle pile esauste.



SMALTIMENTO PILE E ACCUMULATORI

Ai sensi del D. Lgs. 20 novembre 2008 n. 188, di attuazione della Direttiva 2006/66/CE concernente pile, accumulatori e relativi rifiuti, il simbolo del bidone barrato posto sulla batteria indica che è fatto divieto di smaltire batterie esauste nei rifiuti domestici.

Pile e batterie contengono sostanze altamente inquinanti per l'ambiente. E' fatto obbligo all'utilizzatore di smaltire le batterie esauste nei centri di raccolta siti nel comune di appartenenza o negli appositi contenitori. Il servizio è gratuito. In tal modo verranno rispettate le norme di legge contribuendo alla salvaguardia dell'ambiente. I simboli identificativi di sostanze pericolose eventualmente presenti in pile e batterie sono i seguenti: Hg= Mercurio, Cd= Cadmio, Pb= Piombo.

Ditta

Armin Schmid
Olensbachstrasse 9-15
CH-9631 Ulisbach
Tel. Int. +41 58 611 60 00
Tel. Nat. 0848870850
www.sonnenkoenig.ch

Ditta

Armin Schmid
Peter-Henlein-Strasse 5
D-89331 Burgau
Tel: 0180 500 64 35
info@sonnenkoenig.ch
www.sonnenkoenig.ch

0.14 Cent/Minute

BLACK 12"

TABLE FAN

User's manual



Article-No. BLACK 12": 10500011

INDEX

1 Safety Instructions.....	31
2 Product parts.....	32
3 Product assembly	33
4 Operation of the product	33
5 Cleaning	34
6 Warranty / Disposal / Technical change	34

1 Safety Instructions

EN

Please read before first commissioning the safety instructions carefully and observe the safety instructions to prevent damage due to misuse, improper operation, and improper environmental conditions to be avoided. Keep these for later reference. Please make sure to place the device on a suitable and waterproof surfaces, so that spilled liquids can not cause harm.

Check the device after removing the packaging for damage. Do not put the unit in case of suspected corruption in operation and consult a specialist. The recyclable packaging material must not be stored or disposed accessible for young children, but must be disposed of properly.

This appliance is only for the purpose for which it was explicitly developed. Any other use is regarded as improper and therefore dangerous. The supplier is not liable for damage to persons and / or property damage due to an improper or incorrect use.

This appliance can be used by children aged from 8 years and above and persons with reduced physical, sensory or mental capabilities or lack of experience and knowledge if they have been given supervision or instruction concerning use of the appliance in a safe way and understand the hazards involved. Children shall not play with the appliance. Cleaning and user maintenance shall not be made by children without supervision.

Please make sure to place the device on a suitable and waterproof surfaces, so that spilled liquids can not cause harm.

Repairs to electrical appliances must only be carried out by trained personnel only. Improperly performed repairs and alterations to the equipment can have dangerous consequences for the user according to what the warranty will be rejected.

When using the electrical appliance, the following basic safety precautions should always be followed.

- Incorrect operation and improper use can damage the appliance and cause injury to the user.
- The appliance may be used only for its intended purpose. No responsibility can be taken for any possible damage caused through incorrect use or improper handling.
- Before connecting the appliance to the power source, check that the current and power match those indicated on the rating label.
- Do not put the appliance or the plug in water or any other liquid. However, should the appliance accidentally fall into water, unplug the appliance immediately and have it checked by a qualified person before using it again. Non-observance could cause a fatal electric shock!
- Never attempt to open the housing yourself.
- Do not place any kind of object into the inside of the housing.
- Do not use the appliance with wet hands, on a damp floor or when the appliance itself is wet.
- Do not touch the plug with wet or damp hands.
- Check the cord and the plug regularly for any possible damage. If the cord or plug is damaged, it must be replaced by the manufacturer or a qualified person in order to avoid a hazard.
- Do not use the appliance if it is dropped or otherwise damaged or if the cord or plug are damaged. In the case of any damages, take the appliance to an authorized service centre for examination and repair if necessary.
- Never attempt to repair the appliance yourself. This could cause an electric shock.
- Do not allow the cord to run over sharp edges and keep it well away from hot objects and open flames. Remove the plug from the socket only by pulling the plug.
- Make sure there is no danger of the cord or extension cord inadvertently being pulled out or causing anyone to trip when in use.

- If an extension cord is used, it must be suited to the power consumption of the appliance, otherwise overheating of the extension cord and/or plug may occur.
- This appliance is not suitable for commercial use or outdoor use.
- Never leave the appliance unattended while it is in use.

ATTENTION:

EN

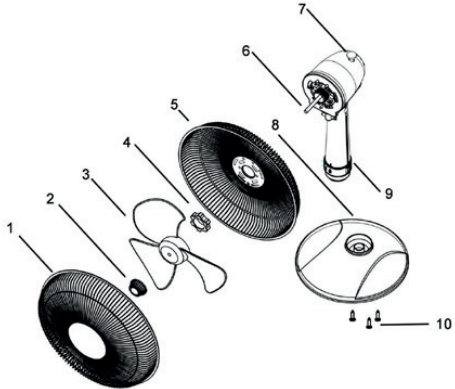
- Children cannot recognize the dangers involved in the incorrect use of electrical appliances. Therefore never allow children to use household appliances without supervision.
- Always remove the plug from the socket when the appliance is not in use and each time before it is cleaned.
- Danger! Nominal voltage is still present in the appliance as long as the appliance is connected to the mains socket.
- Switch the appliance off before disconnecting from the mains.
- Never use the cord to carry the appliance. Use the handle to carry the appliance.

Special security advice

- The protective frame must be closed properly during operation.
- Do not place anything in the protective frame. Do not cover the protective frame during operation.

2 Product parts

- 1** Front grille
- 2** Spinner
- 3** Fan blade
- 4** Locking nut
- 5** Rear grille
- 6** Motor spindle
- 7** Oscillating knob
- 8** Round base
- 9** Rotating switch
- 10** Screws (3 Pcs)



Oscillation

When the button is pressed, the oscillation is switched off.



When the button is pulled out, the oscillation is switched on.



3 Product Assembly

EN

Base assembly

- Put the round base on flat ground.
- Place the bottom of the fan body into the round base, and then fix it with screws (you find them in a small plastic bag at the inside of the round base). Do not over-tighten these screws.

How to assemble the fan

- To assemble the safety grille and blade assembly, remove the spinner (by turning it clockwise) and then the locking nut (by turning it anticlockwise) from the motor spindle.
- Place the rear safety grille into position. Ensure the safety grille fits onto the locating lugs (Fig. 1). If this is done correctly, the safety grille's carry handle will be at the top.
- Fix the safety grille into position by screwing the locking nut back on tightly by hand. Do not apply force on the locking nut.
- The groove in the centre of the fan blade aligns with a T-bar on the motor spindle to ensure correct positioning.
- Fix the blade into place by gently hand-tightening the spinner anticlockwise onto the end of the motor spindle. The spinner is self-tightening, so do not force it.
- Lift up all locking clips on the front safety grille.
- Place the safety grille into position and secure it by fastening the clips over the outer rim. The screw and nut at the bottom of the grille must be fitted.

4 Operation of the product

Caution:

- Select a suitable location for the fan. Always choose a safe location in accordance with the safety recommendations outlined.
- When placing a fan on a table or shelf, always ensure that the power cord does not hang where it can accidentally be pulled out and that the unit cannot accidentally fall down.
- Do not hang or mount the fan on a wall or ceiling.
- Remove the cable tie and unravel the cord set before operation.
- To blow air in one direction and stop oscillation, allow the Table Fan to move into the desired position and pull the oscillating knob up. To return to a normal oscillating function, press the oscillating knob down.

1. On/Off and Speed Control

On/Off and Speed is controlled by the rotating switch.

0— the fan is switched off, 1— the lowest speed, 2— medium speed, 3— the highest speed

2. Angle Adjustment

Switch off the fan. Adjust the fan to the desired angle by hand.

5 Cleaning

EN

- Switch off and unplug from the power supply before assembling or disassembling and cleaning.
- Keep the air vents at the rear of the main body free from dust or fluff – use a vacuum cleaner to remove these when necessary. Do not insert any object into any opening to remove fluff.
- Fan component parts should be cleaned using mild soap and a damp cloth or sponge. Do not allow any water or other liquid to enter the motor housing.
- Thoroughly remove the soap film with clean water.

CAUTION: Do not use harsh detergents, chemical cleaners or solvents as they may damage the surface finish of the fan components.

6 Warranty / Disposal / Technical change

Warranty

The Products are controlled just before delivery. If despite a lack of your product, try trustfully your seller. Please bring your receipt, as this is to be submitted for each warranty. The guarantee period is 24 months from date of purchase.

Disposal

The device must be disposed of properly. The device can be distributed free of charge for disposal at each dealer.

Technical changes

Reserving technical changes in technology and design

Please save the packaging materials of the unit.

CE declaration of conformity

This device complies with the following standards

EN 55014-1:2017

EN 55014-2:2015

EN 60335-1:2012/AC:2014

EN 60335-2-80:2003 + A1:2004 + A2:2009

EN 61000-3-2:2014

EN 61000-3-3:2013

EN 62233:2008

2015/863

2014/30/EU

2014/35/EU

206/2012/EU



DISPOSAL INSTRUCTIONS FOR THE ELECTRICAL PART OF THE PRODUCT

In accordance with Article 26 of the Decree-Law of 14 March 2014 implementing Directive 2012/19/EC and the Law of 4 March 2014 implementing Directive 2011/65/EC on the reduction of the use of hazardous substances in electrical and electronic equipment and on waste management.

The crossed-out dustbin symbol on the machine or packaging indicates that the waste generated at the end of its useful life must be collected separately from other waste. The user must therefore take the device to the appropriate collection points at the end of its service life. Sort electronic and electrical waste or send the purchase of new, equivalent devices back to the dealer in a one-to-one process. L'adeguata separate collection for subsequent commissioning of the equipment to be recycled, treatment and environmentally sound disposal, helps to avoid possible adverse effects on the environment and health and promote the reuse and/or recycling of the materials to which they belong. composed the equipment. Misuse of this product by the user will result in the application of the administrative penalties provided for in the applicable legislation. Batteries contained in the device must be disposed of separately in the appropriate containers for the collection of used batteries.



DISPOSAL OF BATTERIES AND ACCUMULATORS

In accordance with Legislative Decree 188 of 20 November 2008 implementing Directive 2006/66/EC on batteries, accumulators and related waste, the symbol of the crossed-out waste bin on the battery indicates that it is prohibited to dispose of used batteries in household waste.

Batteries and batteries contain substances that are highly polluting for the environment. The user is obliged to dispose of used batteries at collection points in the municipality or in appropriate containers. The service is free. In this way, legal requirements will be respected and the environment will be protected. The symbols identifying hazardous materials that may be present in batteries and accumulators are as follows: Hg= Mercury, Cd= Cadmium, Pb= Lead.

Company

Armin Schmid
Olensbachstrasse 9-15
CH-9631 Ulisbach
Tel. Int. +41 58 611 60 00
Tel. Nat. 0848870850
www.sonnenkoenig.ch

Company

Armin Schmid
Peter-Henlein-Strasse 5
D-89331 Burgau
Tel: 0180 500 64 35
info@sonnenkoenig.ch
www.sonnenkoenig.ch

0.14 Cent/Minute