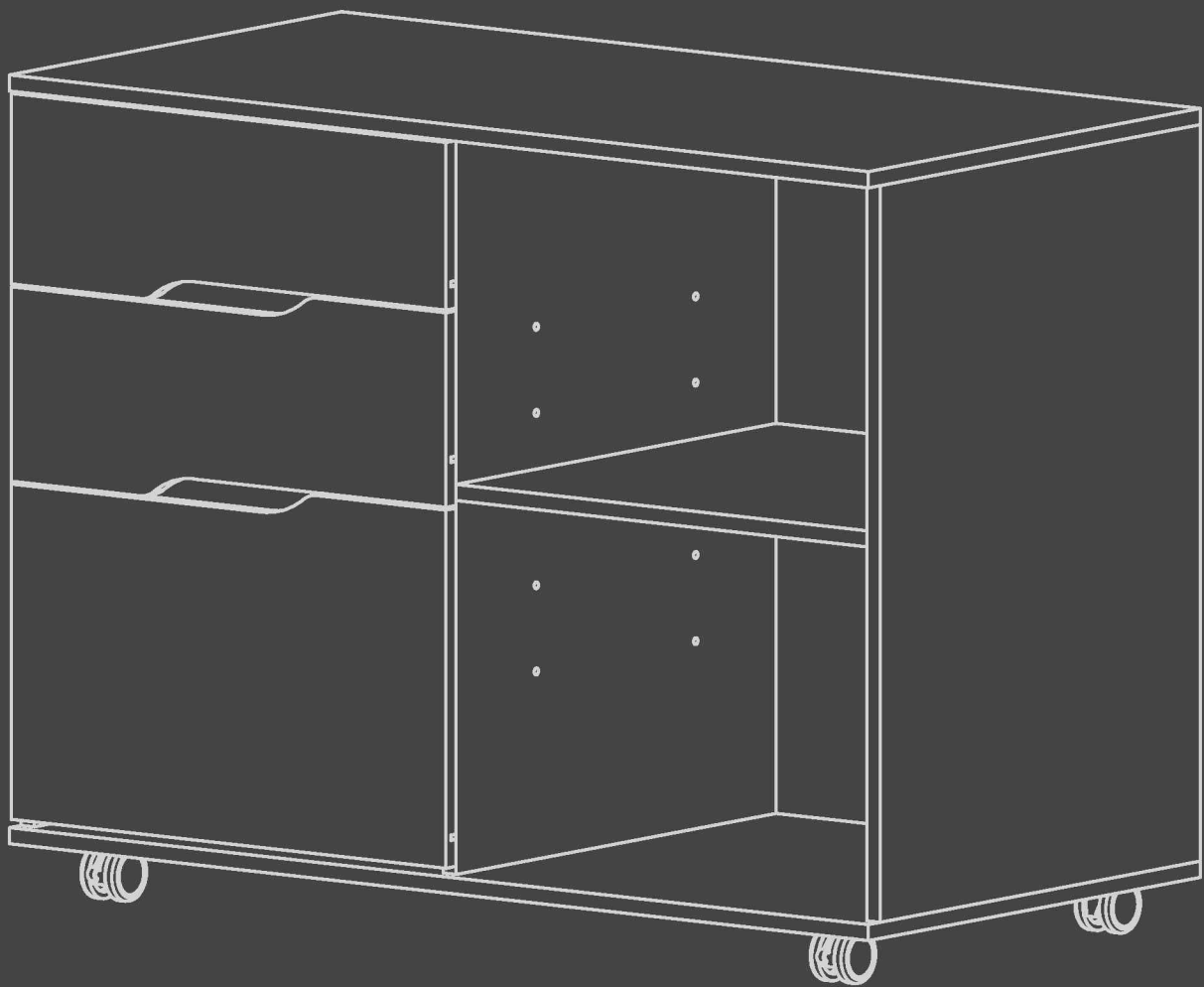




Mobile Lateral Filing Cabinet

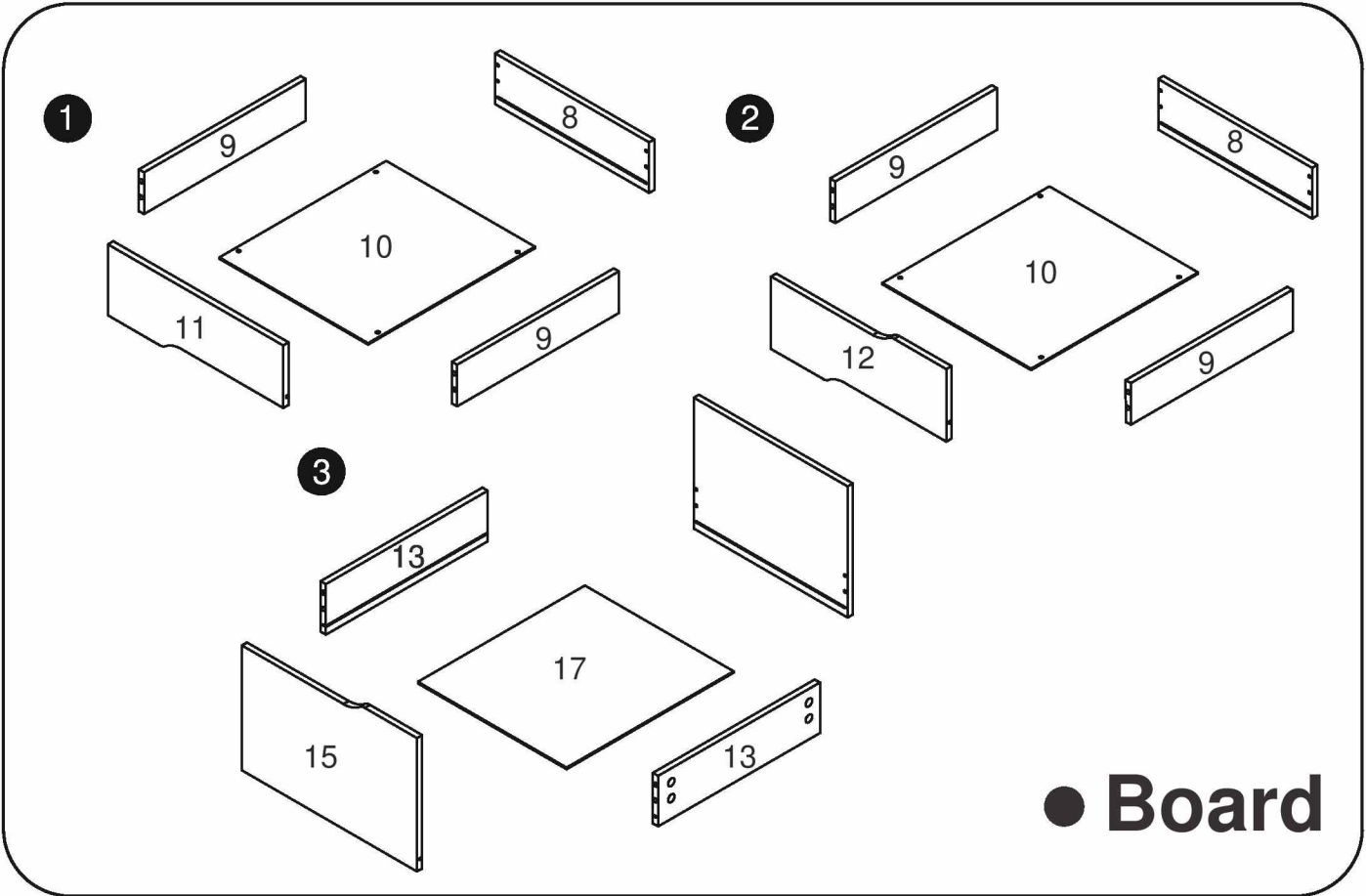
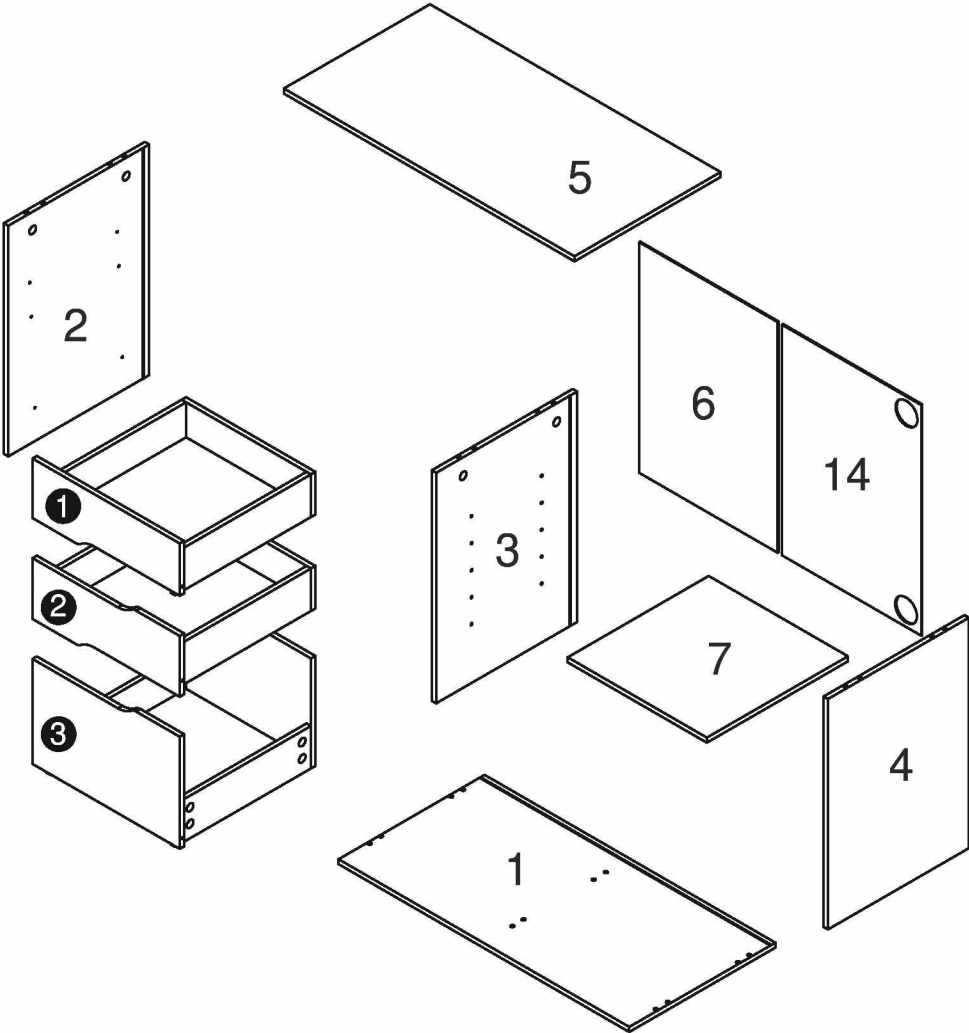
Instruction Manual

3CHDG-01



EN: Instruction Manual
DE: Bedienungsanleitung
FR: Manuel d'Instructions

Mobile Lateral Filing Cabinet

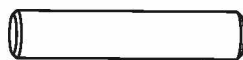


Package List

A X22



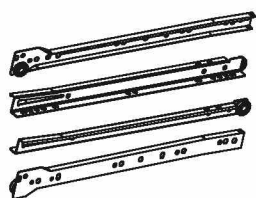
B X12



C X22



D X2



||



CL

+



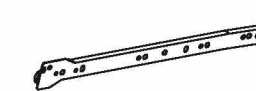
DL

+



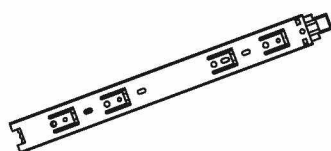
DR

+



CR

E X2

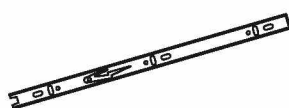


||



E1

+



E2

F X2



G X48

M4x14



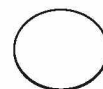
H X2



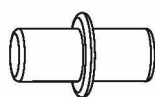
I X2



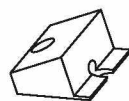
J X22



K X4



L X8



M X6

M5x50



N X1



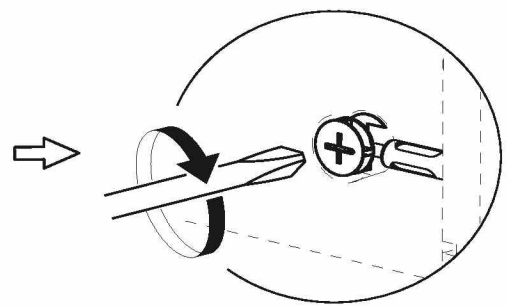
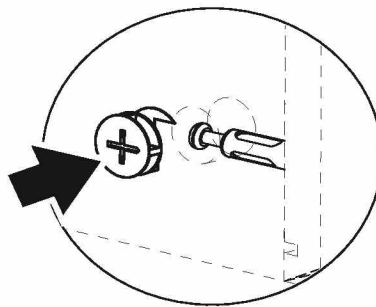
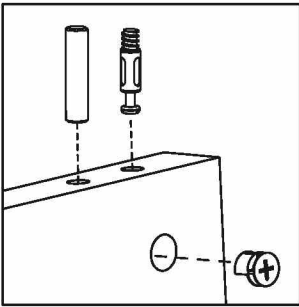
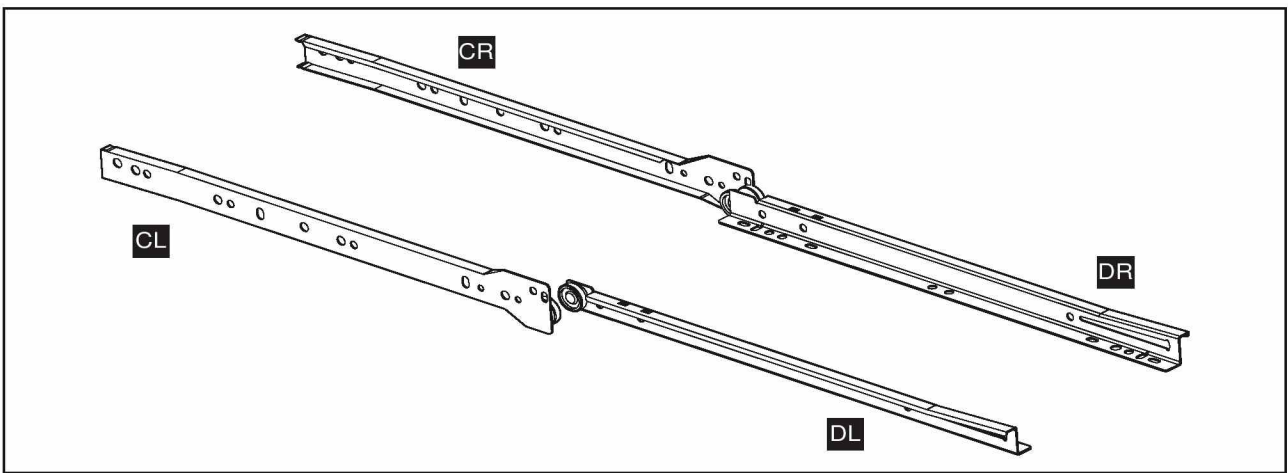
O X2



P X8

M4x30





EN TIPS:

As shown, make sure each part is in the correct position.
Make sure the gap of the Eccentric Wheel is aligned with the Dowel, and then tighten it completely.

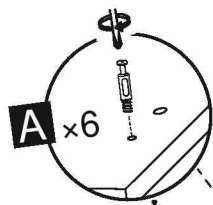
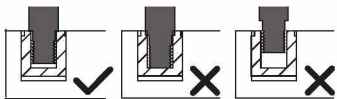
DE TIPPS:



Wie gezeigt, stellen Sie sicher, dass jedes Teil sich an der richtigen Position befindet.
Stellen Sie sicher, dass der Spalt des Exzenter-Verbinders an dem Dübel ausgerichtet ist, und ziehen Sie ihn dann vollständig fest.

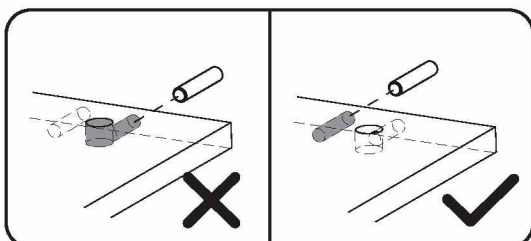
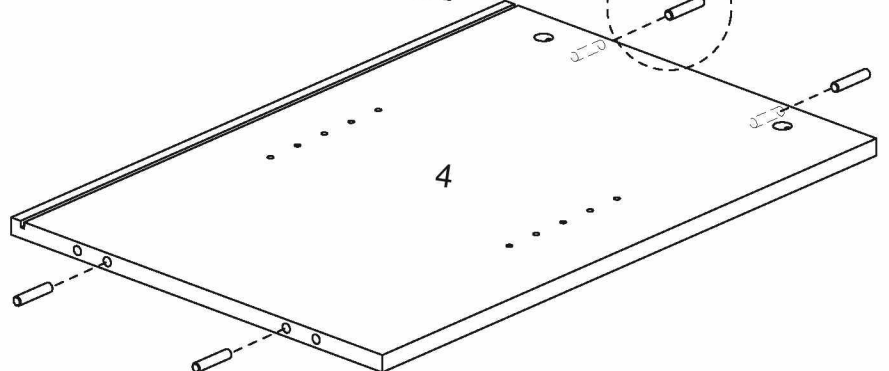
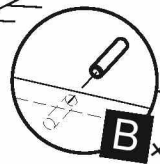
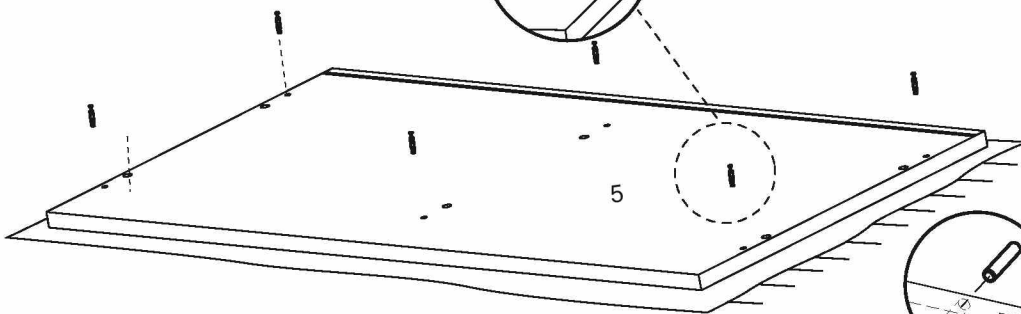
FR CONSEILS :

Comme illustré, assurez-vous que chaque pièce est à la position correcte.
Vérifiez que l'espace de la Roue Excentrique est aligné avec la Cheville, puis serrez-la complètement.

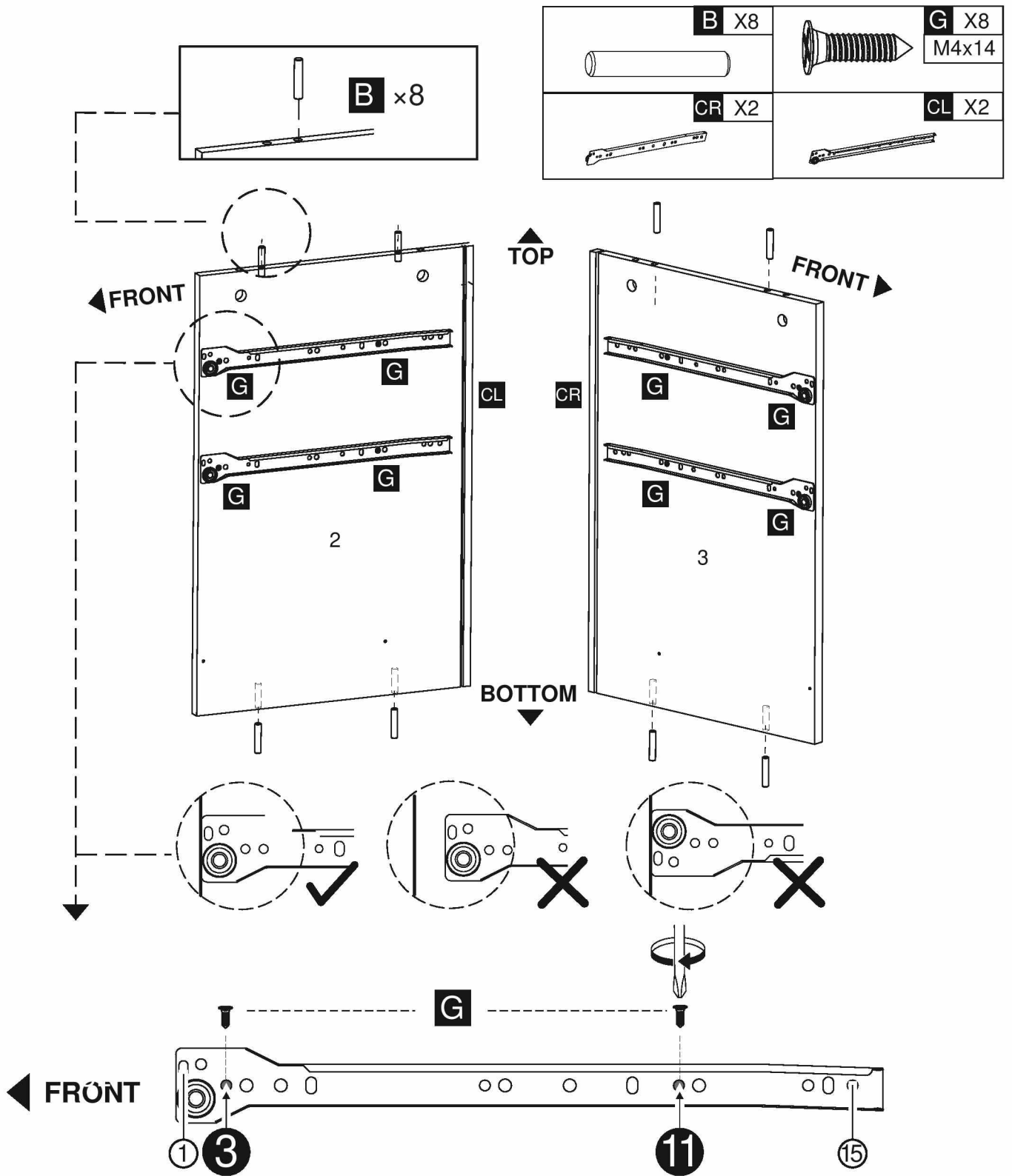
Step 1



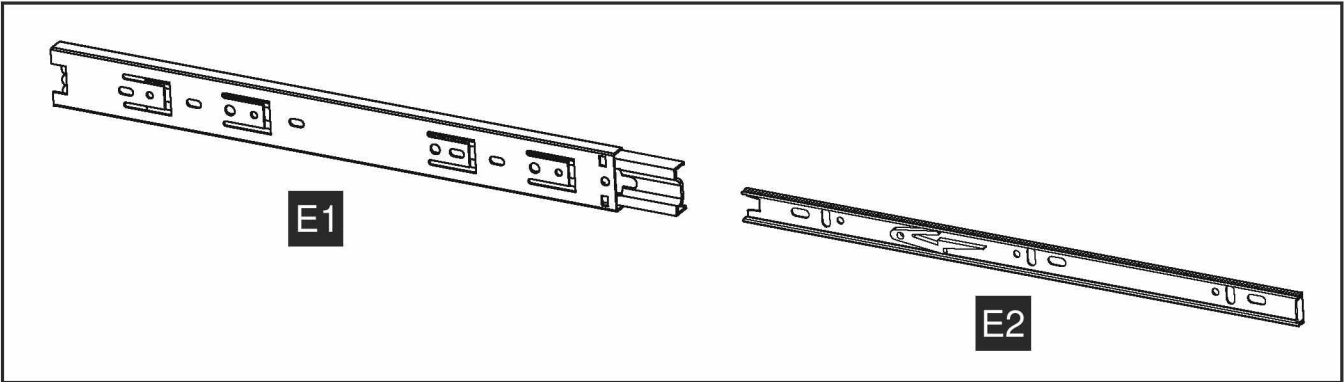
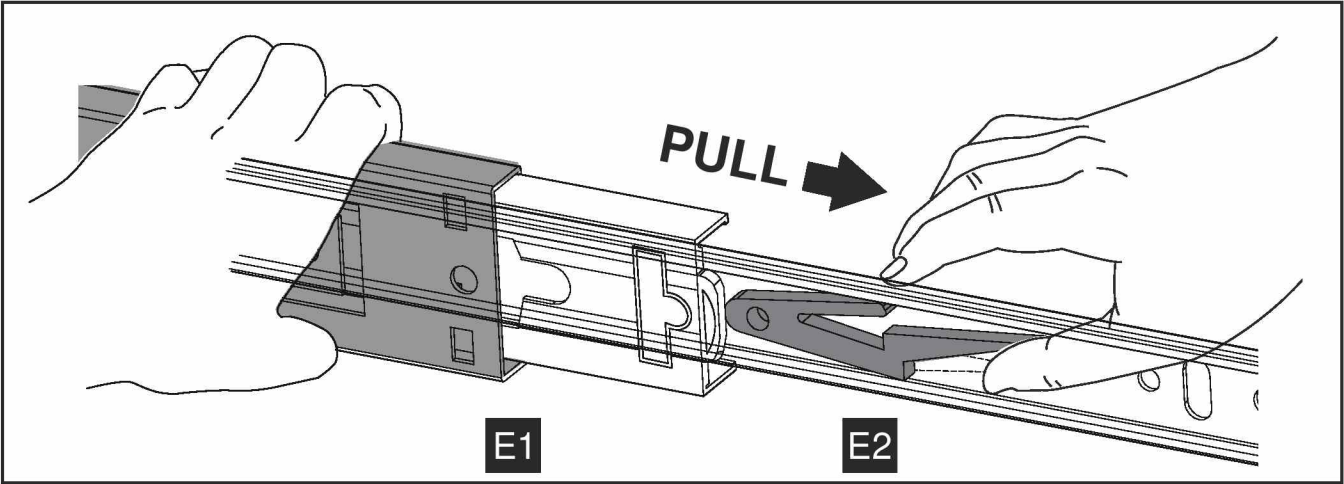
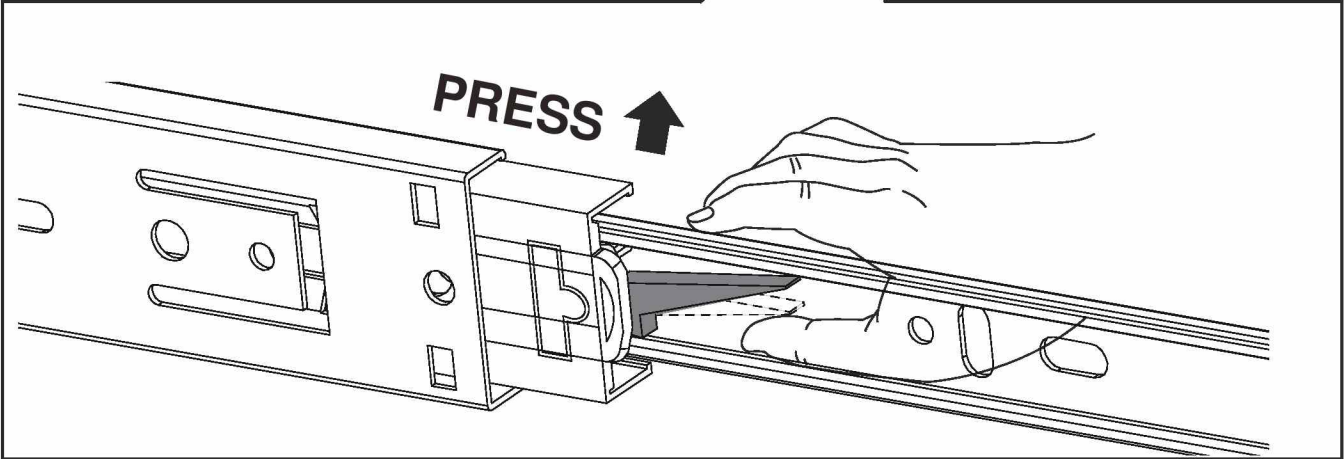
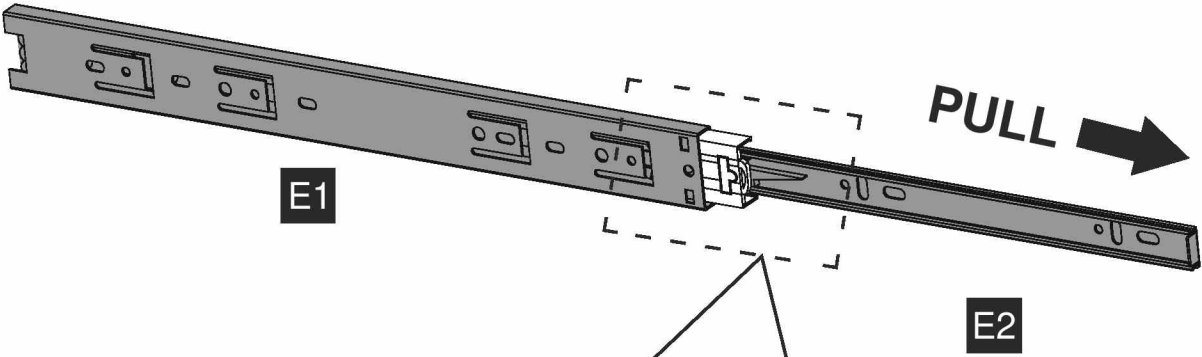
	A X6
	B X4



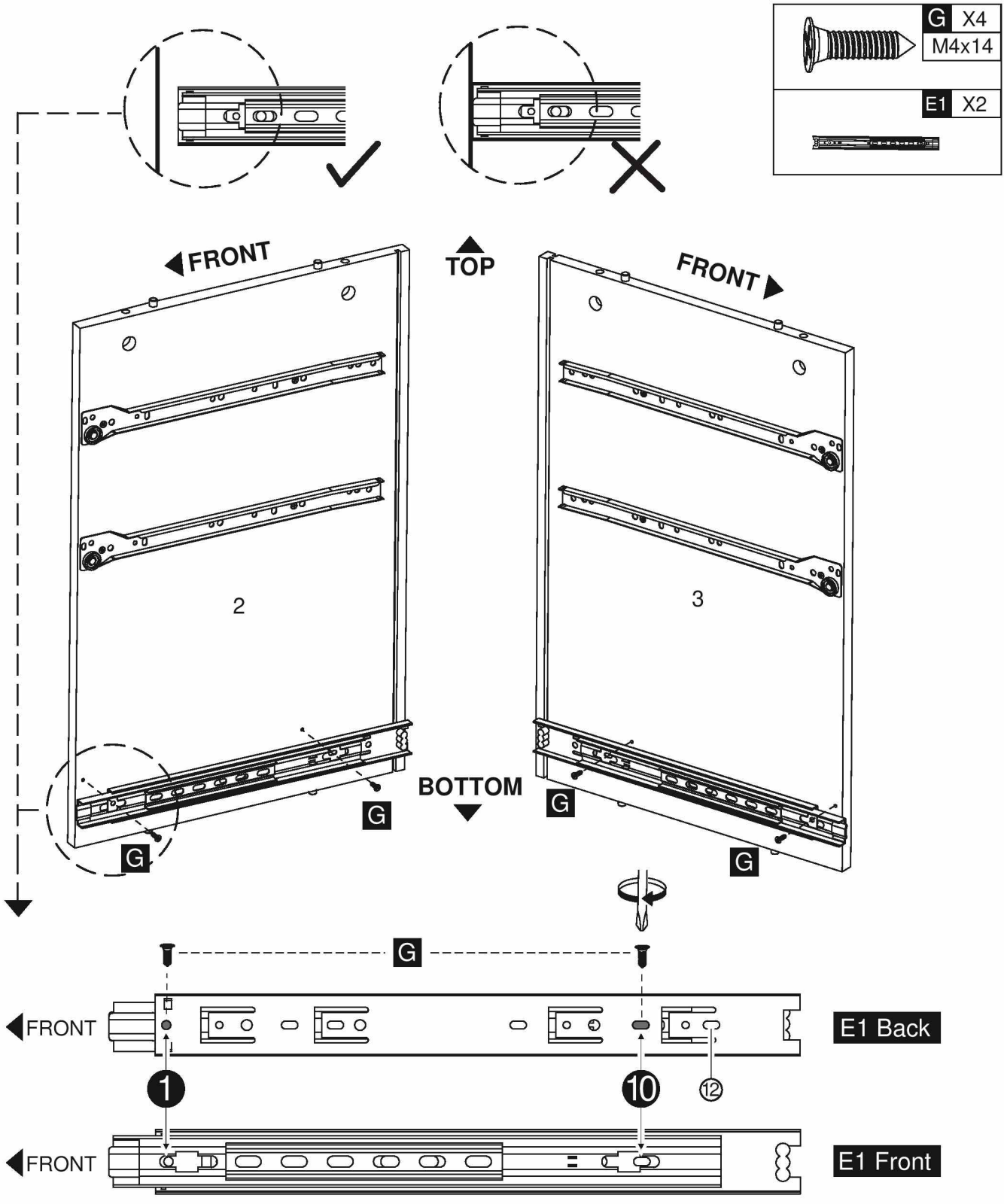
Step 2



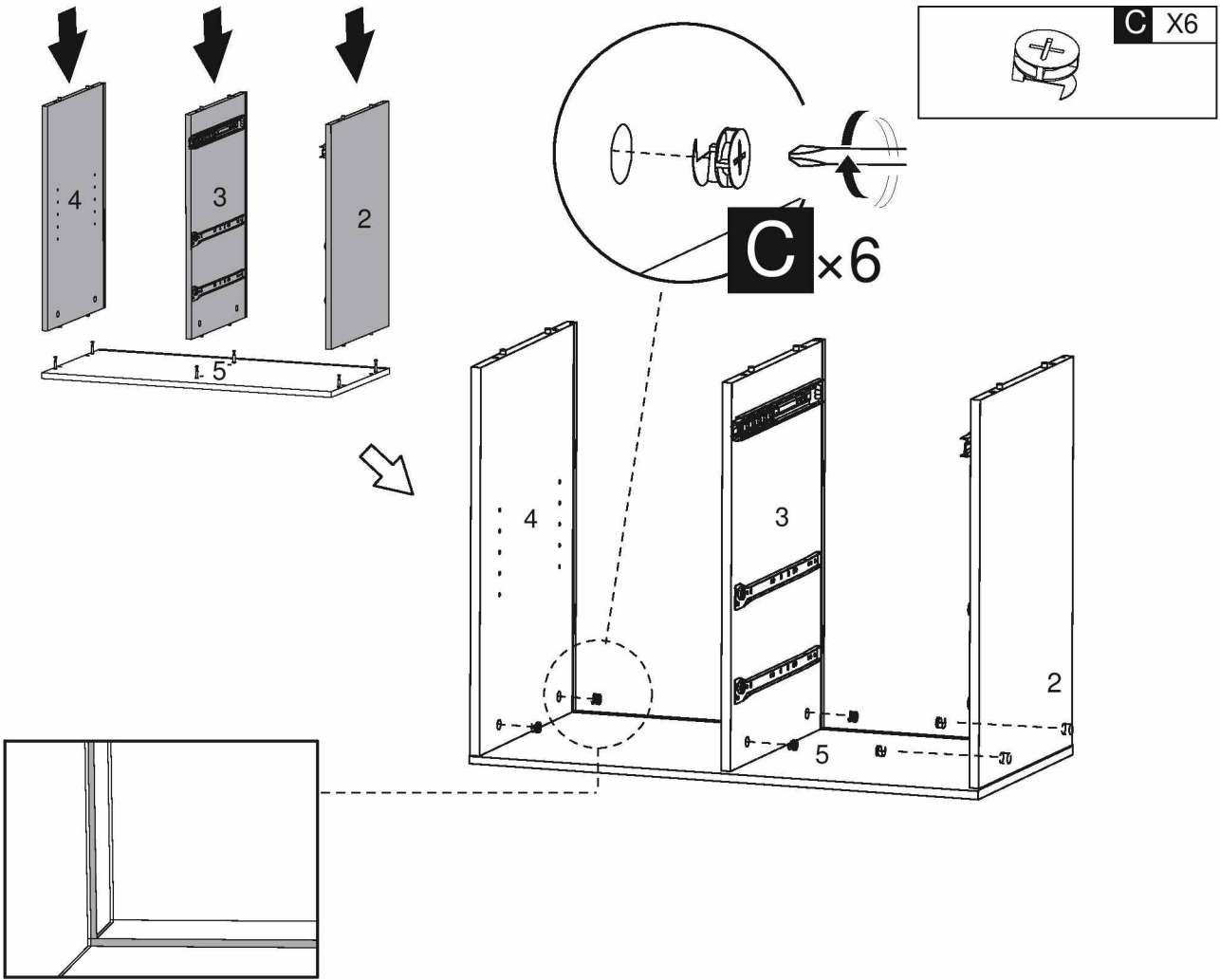
Step 3



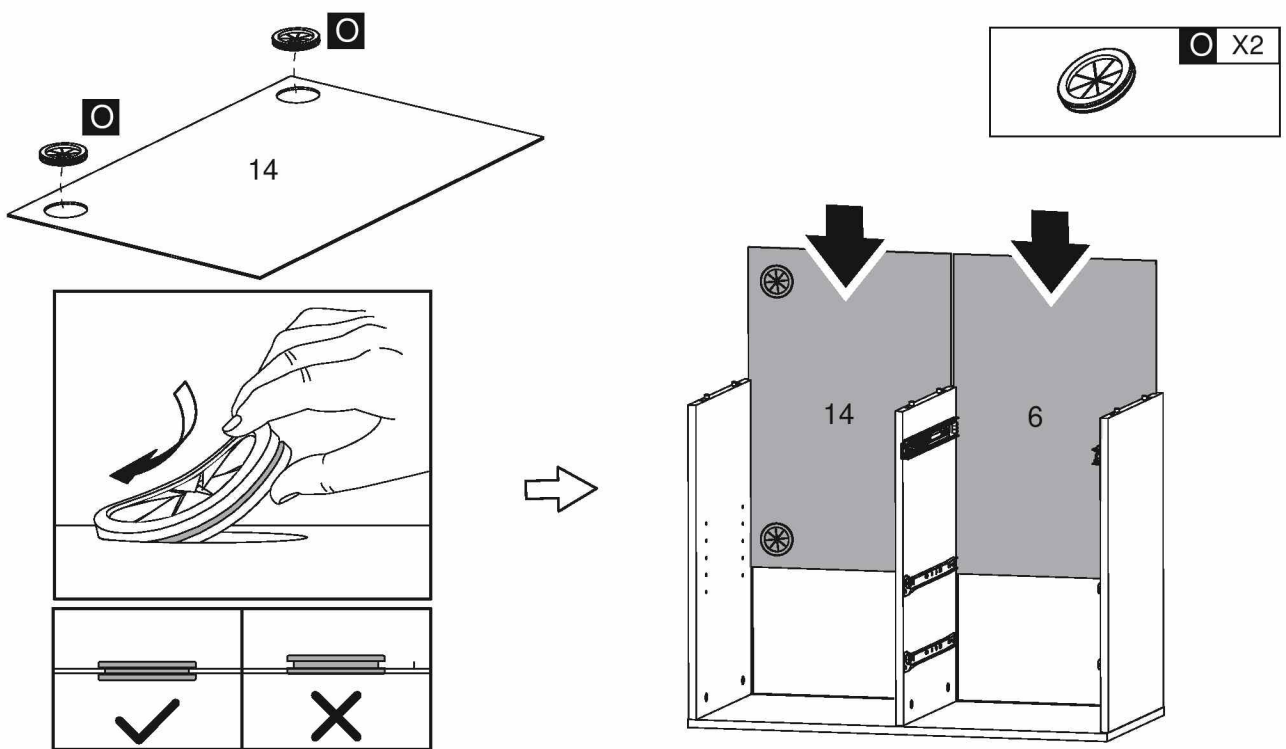
Step 4



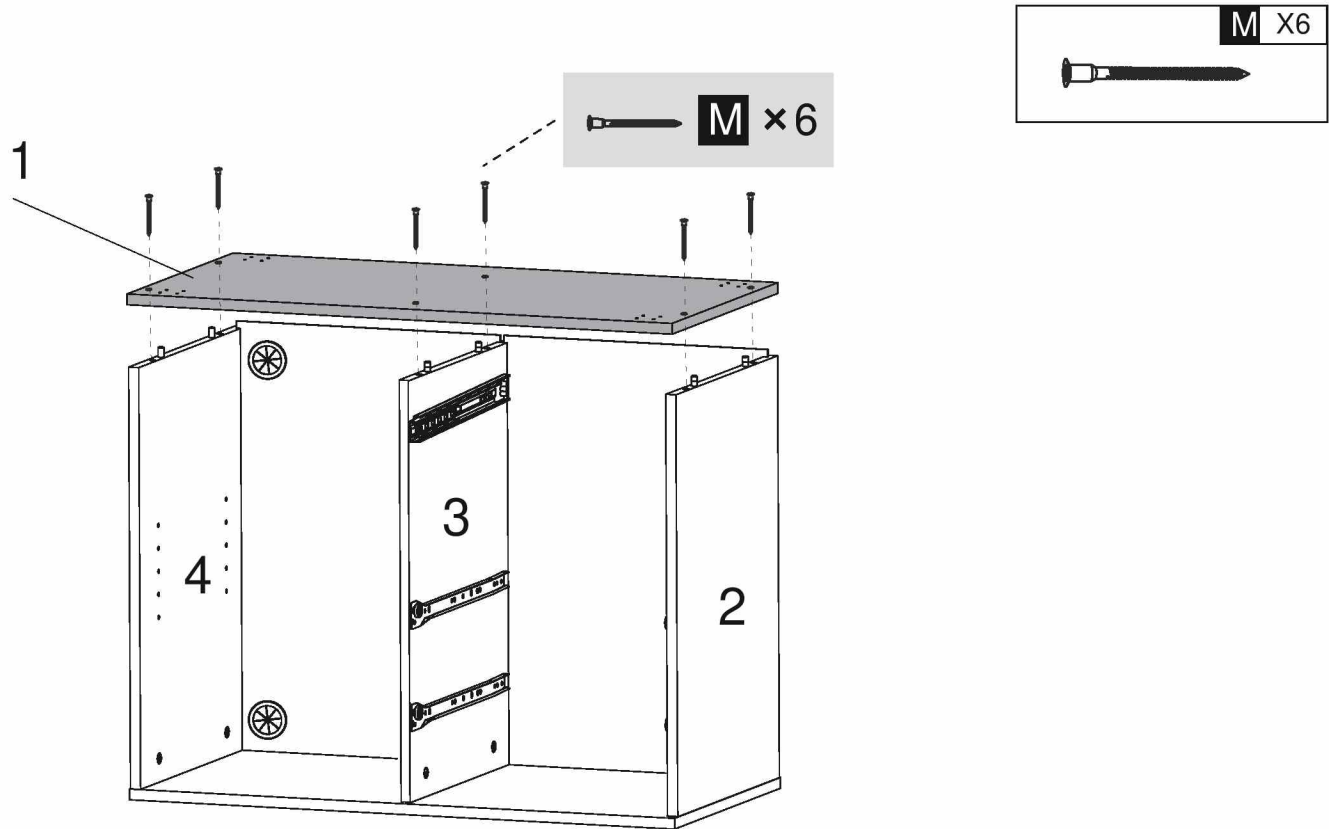
Step 5




Step 6

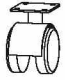


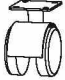

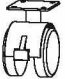
Step 7

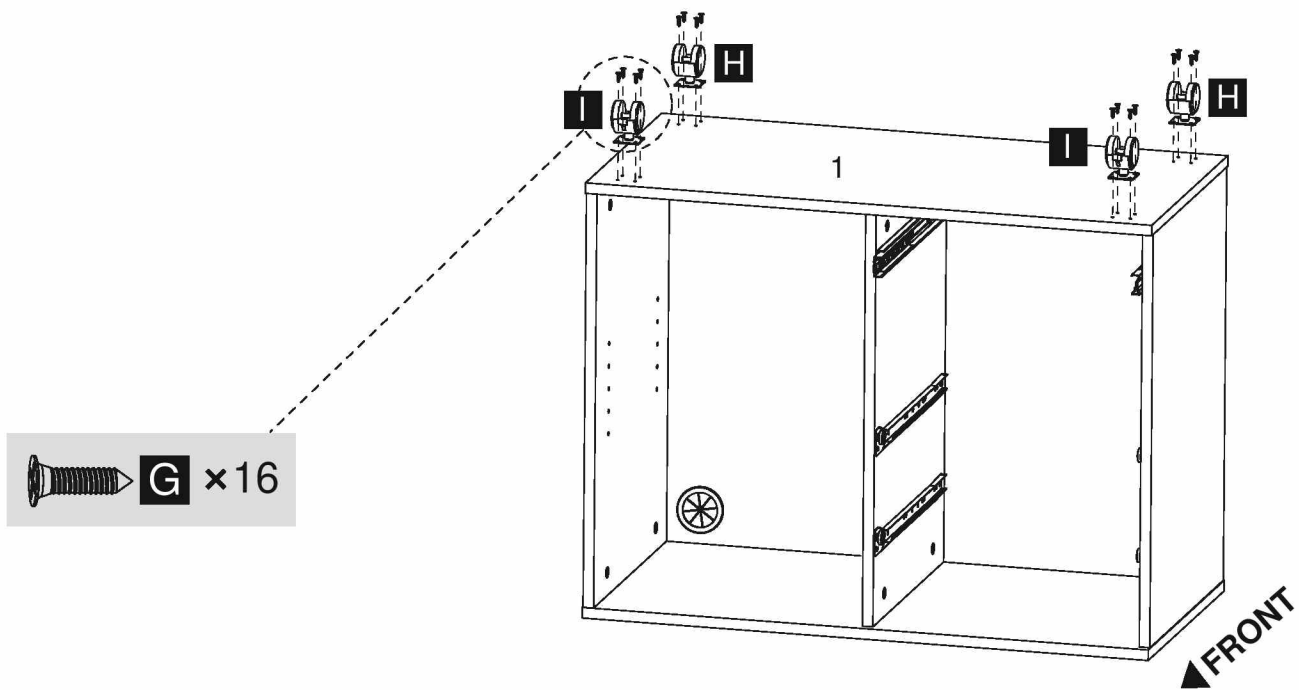


Step 8

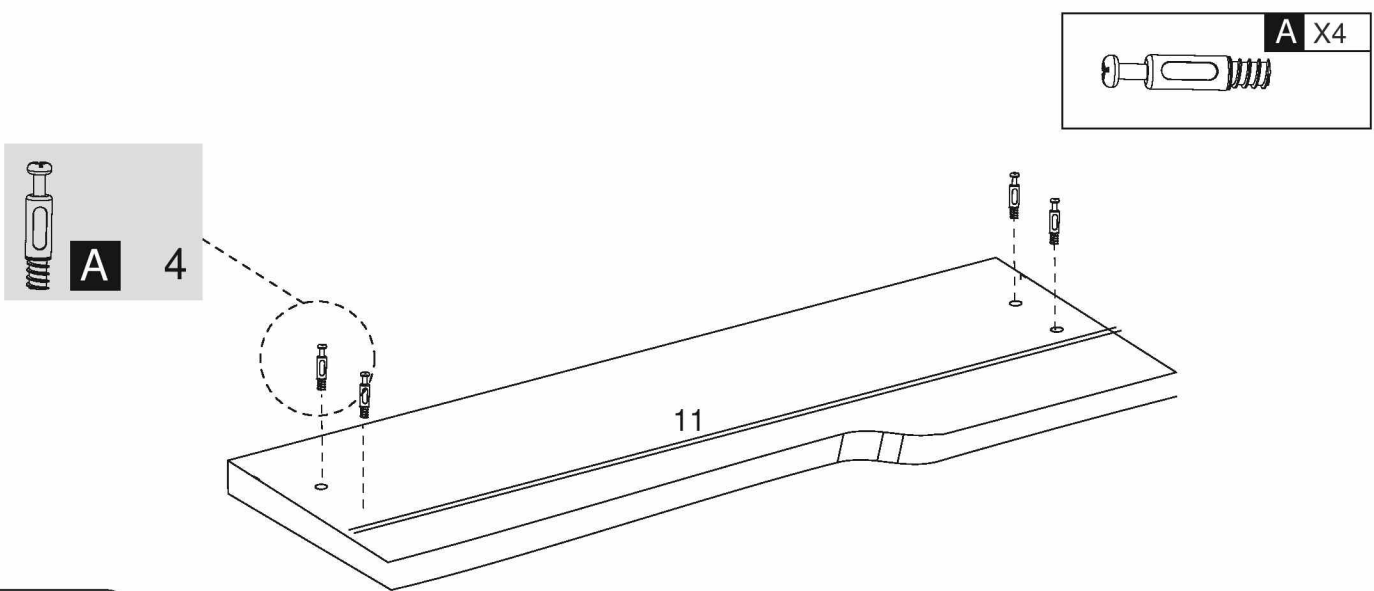
- I**  Lockable casters

- H**  360° Swivel Casters

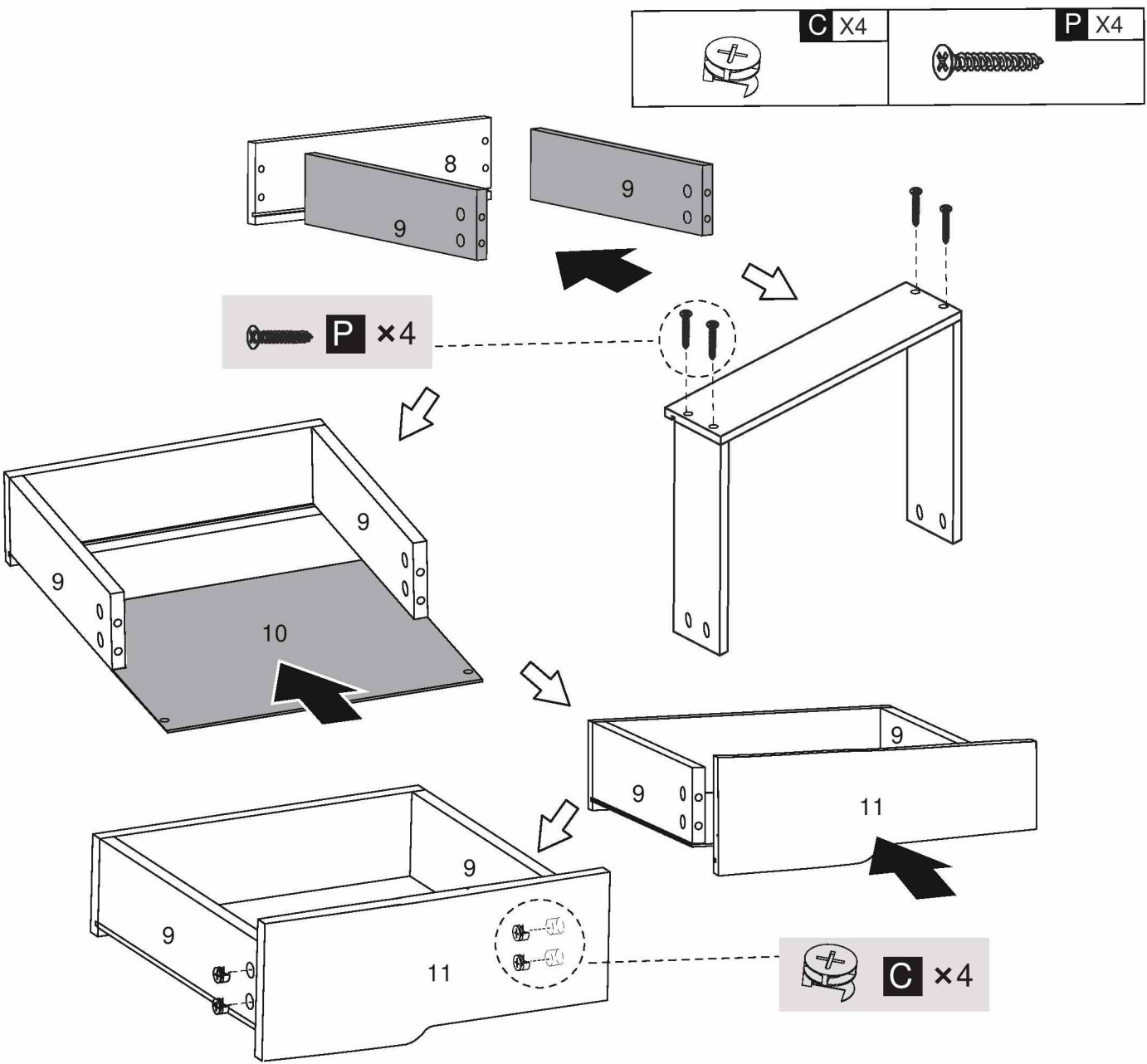
- H** X2 
- G** X16
M4x14 
- I** X2 



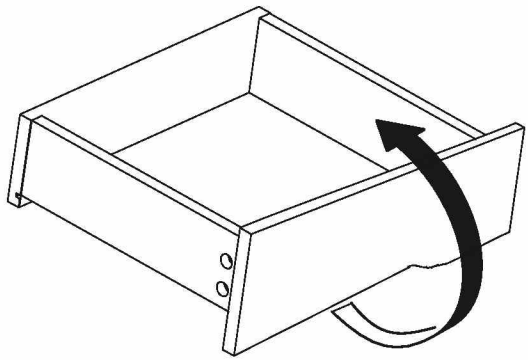
Step 9






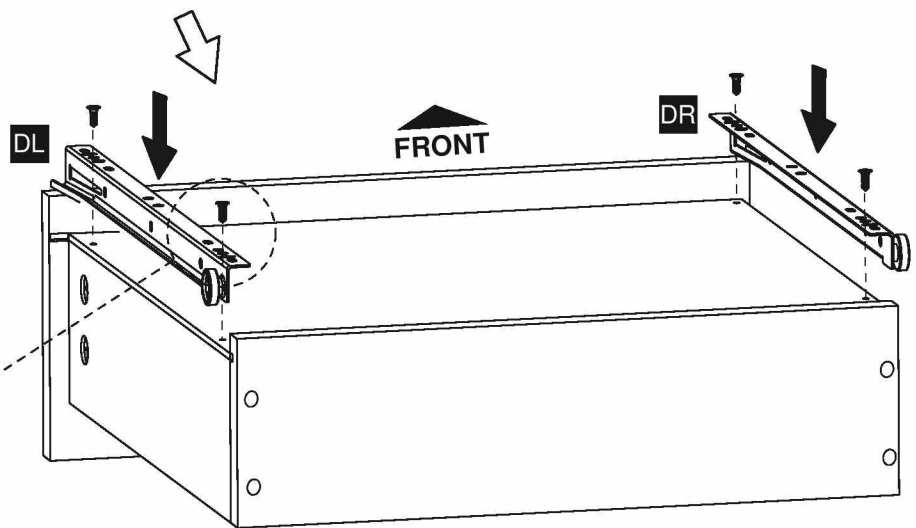
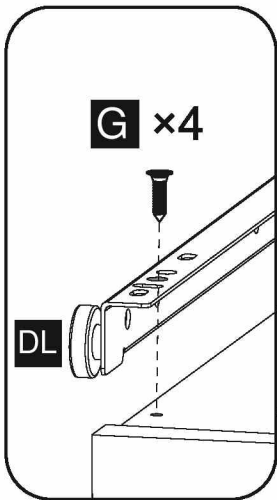
Step 10



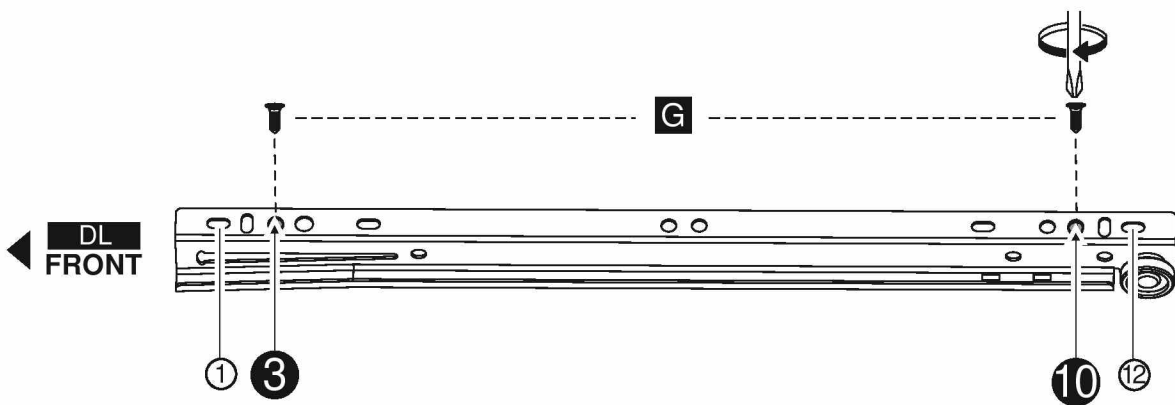
Step 11






	DR X1		G X4 M4x14
			DL X1

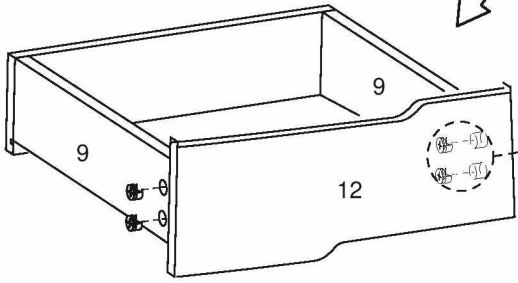
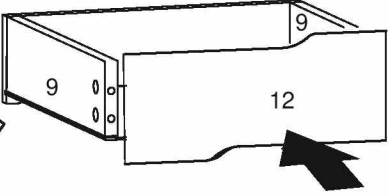
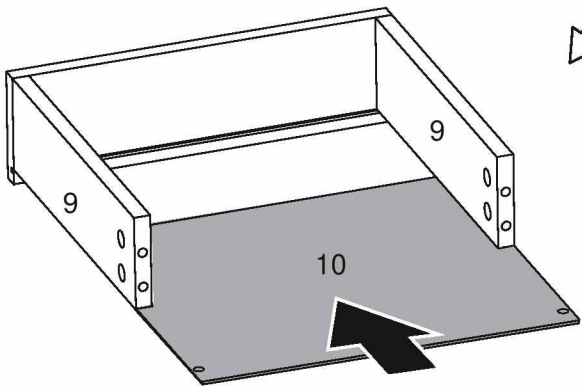
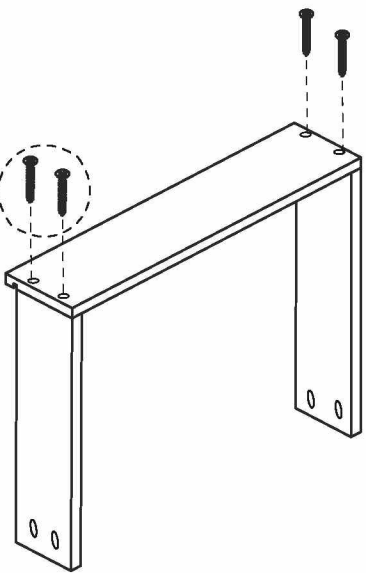
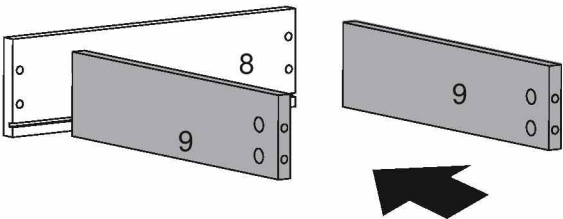
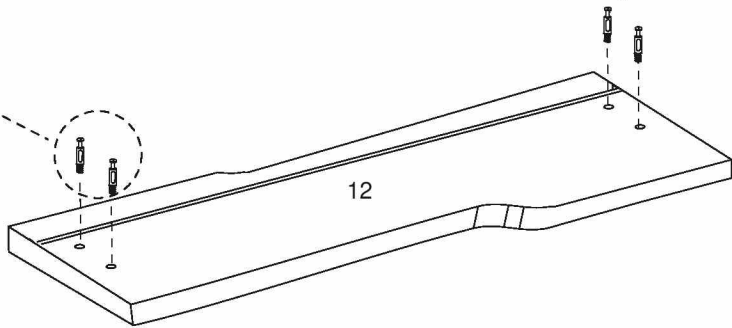


x2

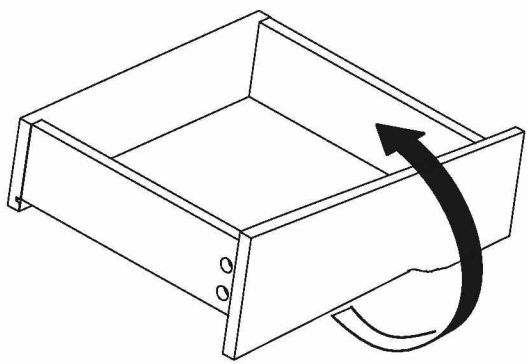





Step 12

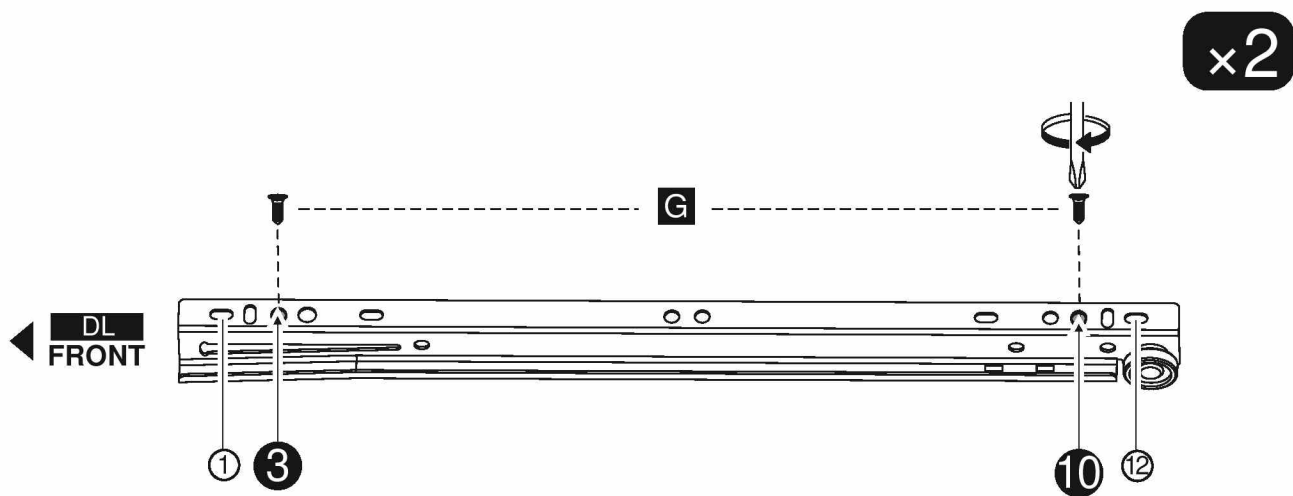
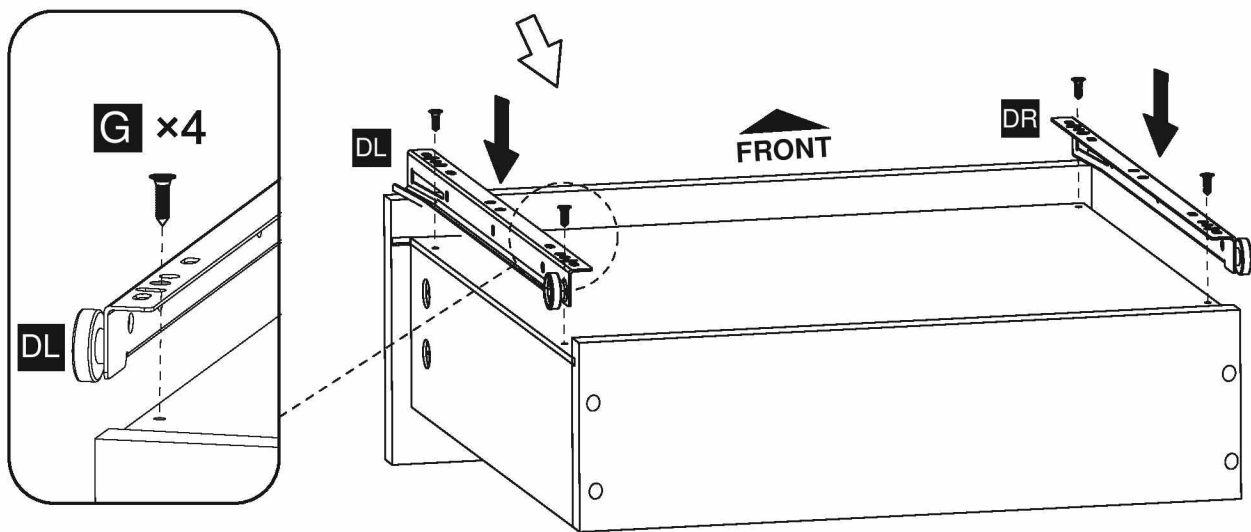
 P X4	 C X4
	 A X4



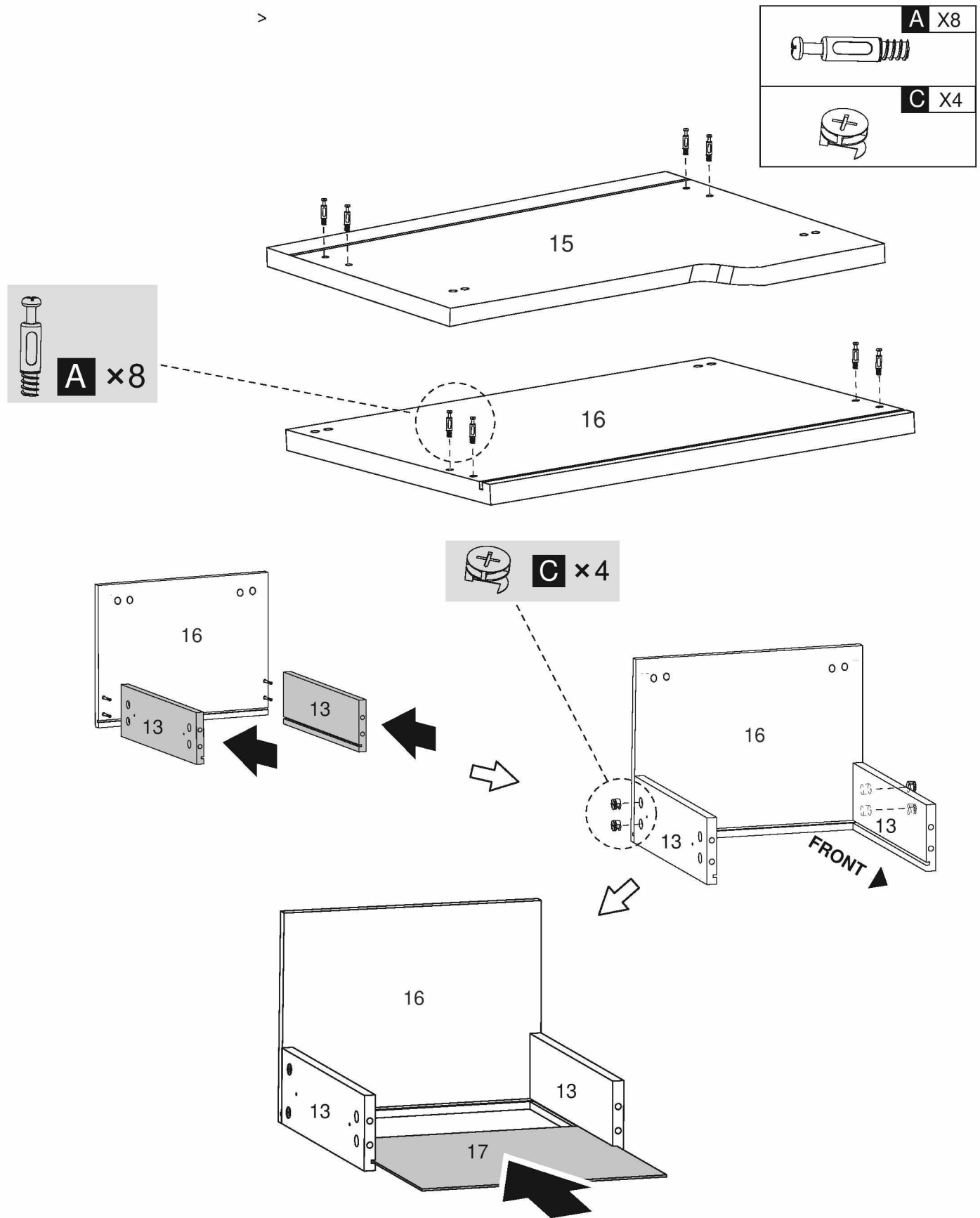
Step 13



	DR X1		G X4 M4x14
			DL X1

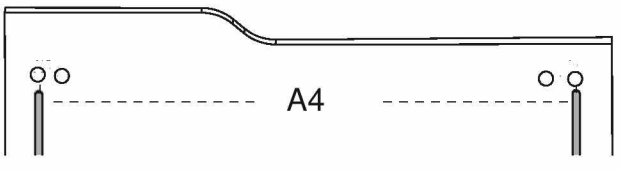


Step 14

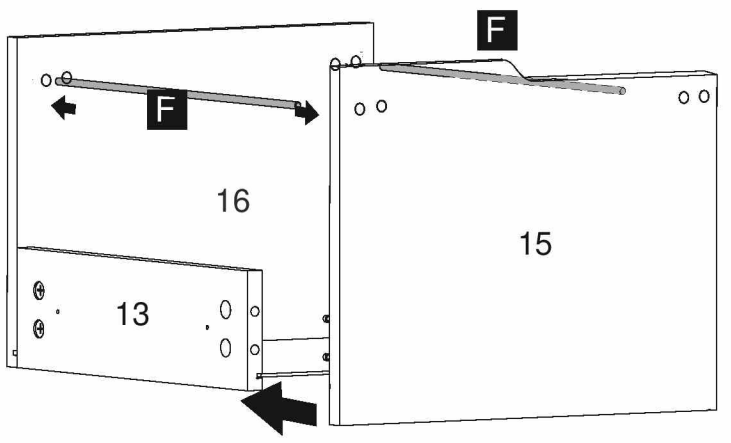
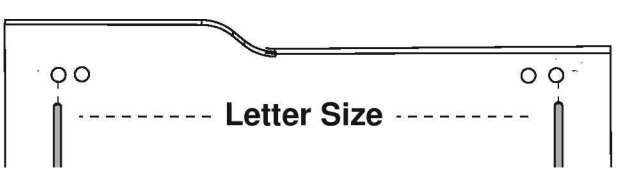


Step 15

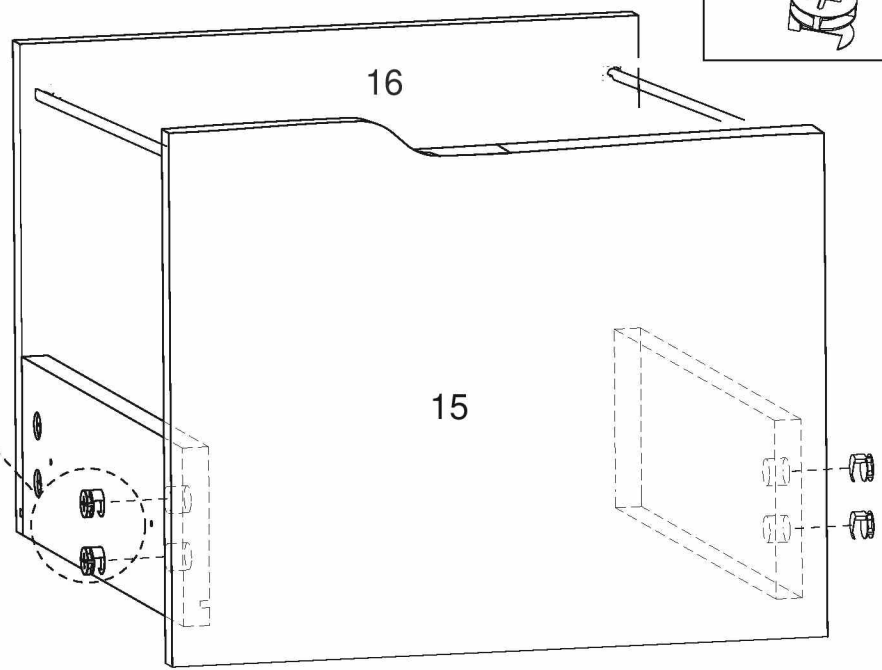
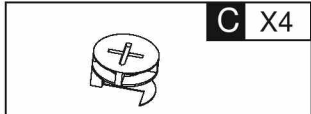
(1)



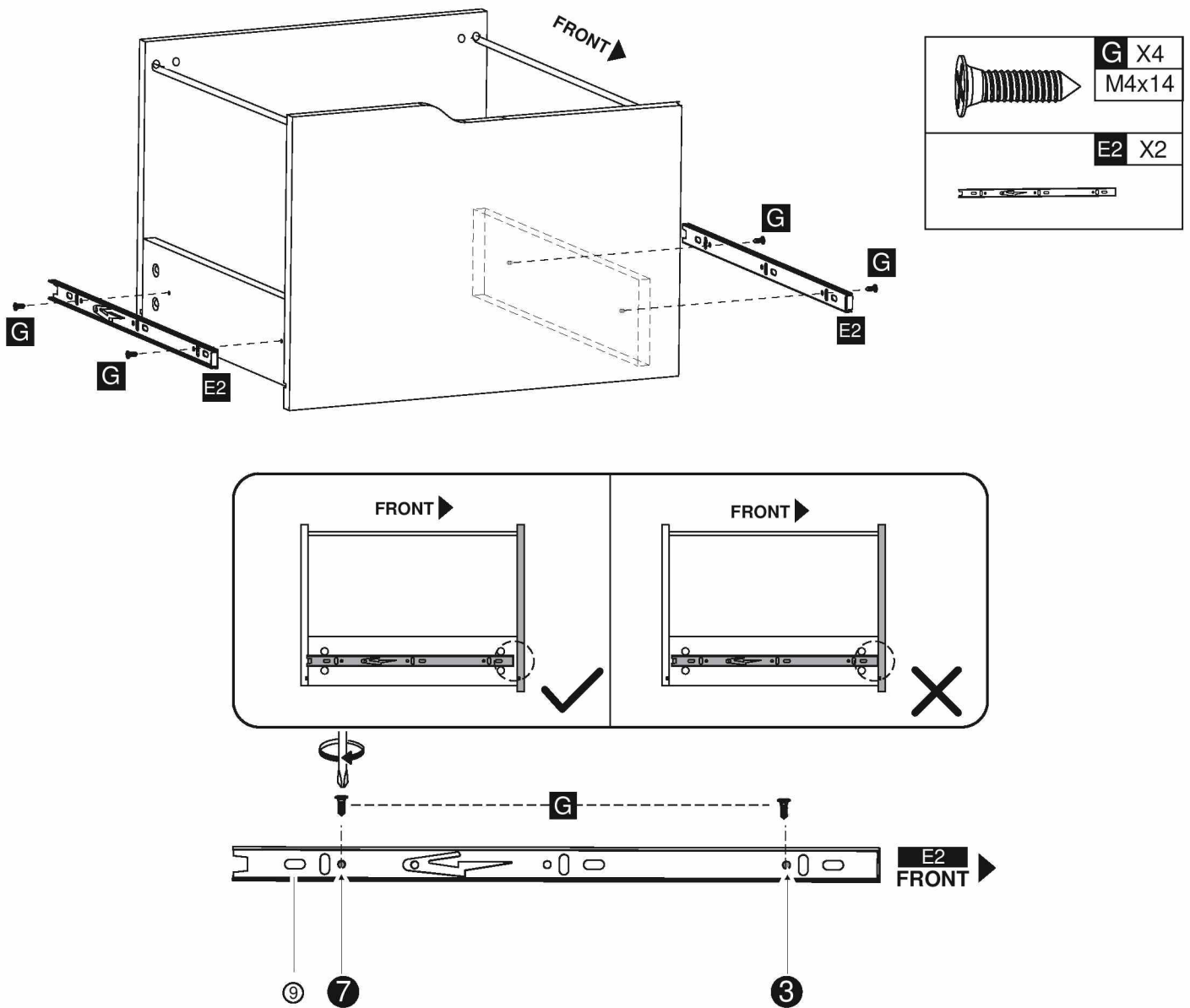
(2)



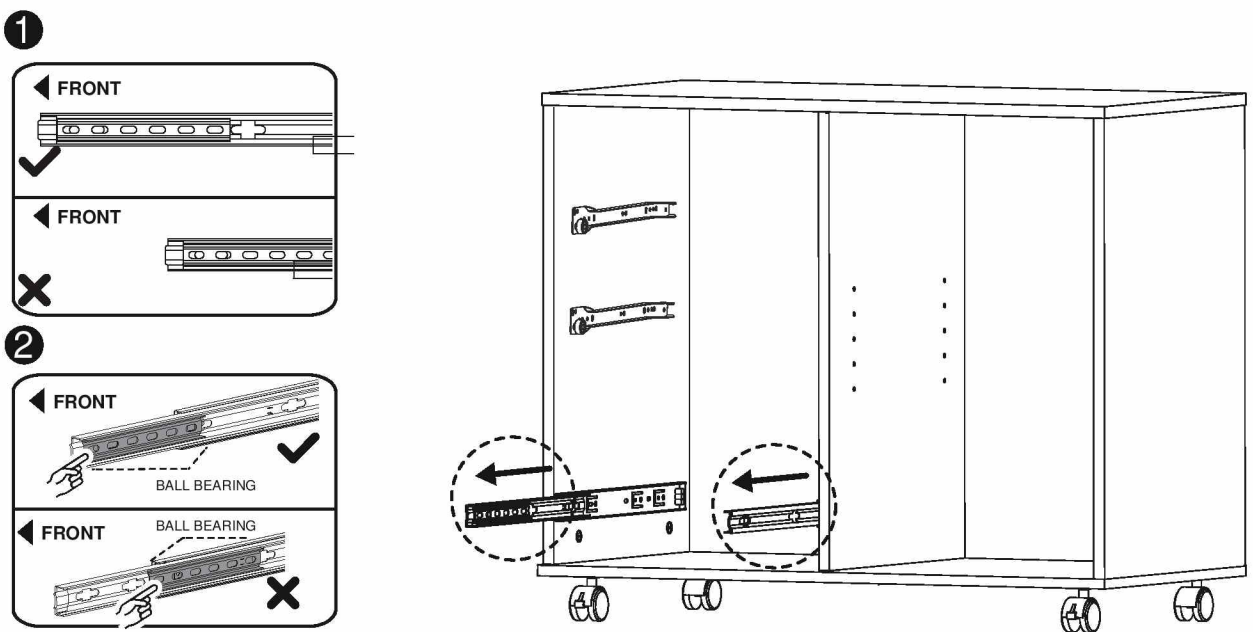
Step 16



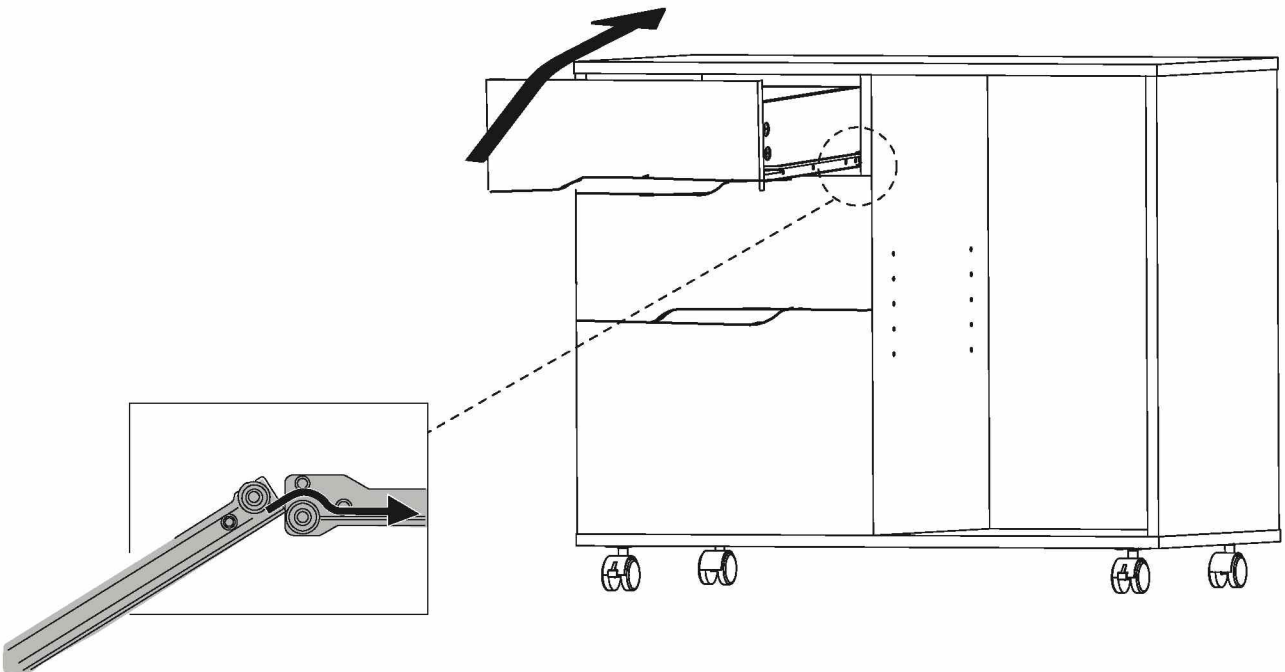
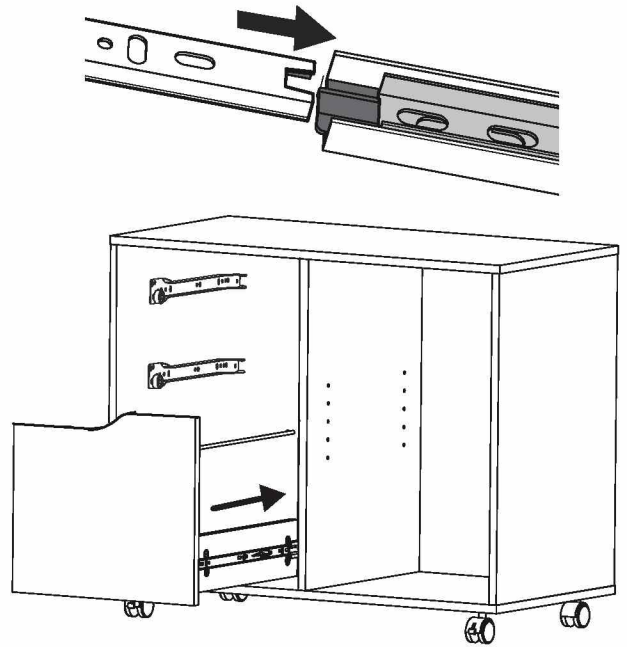
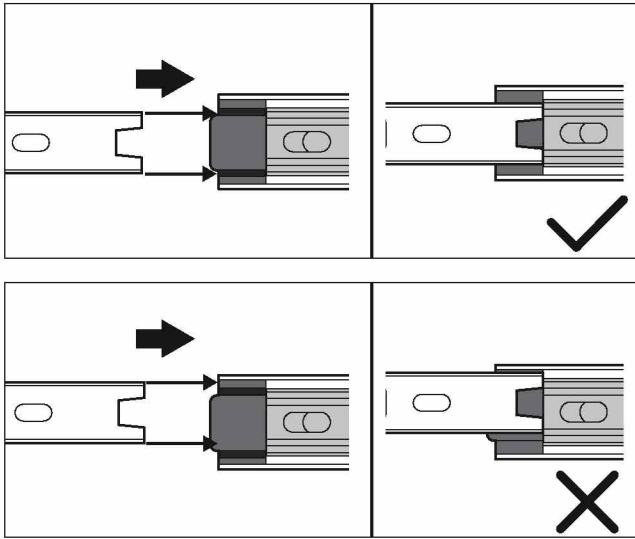
Step 17



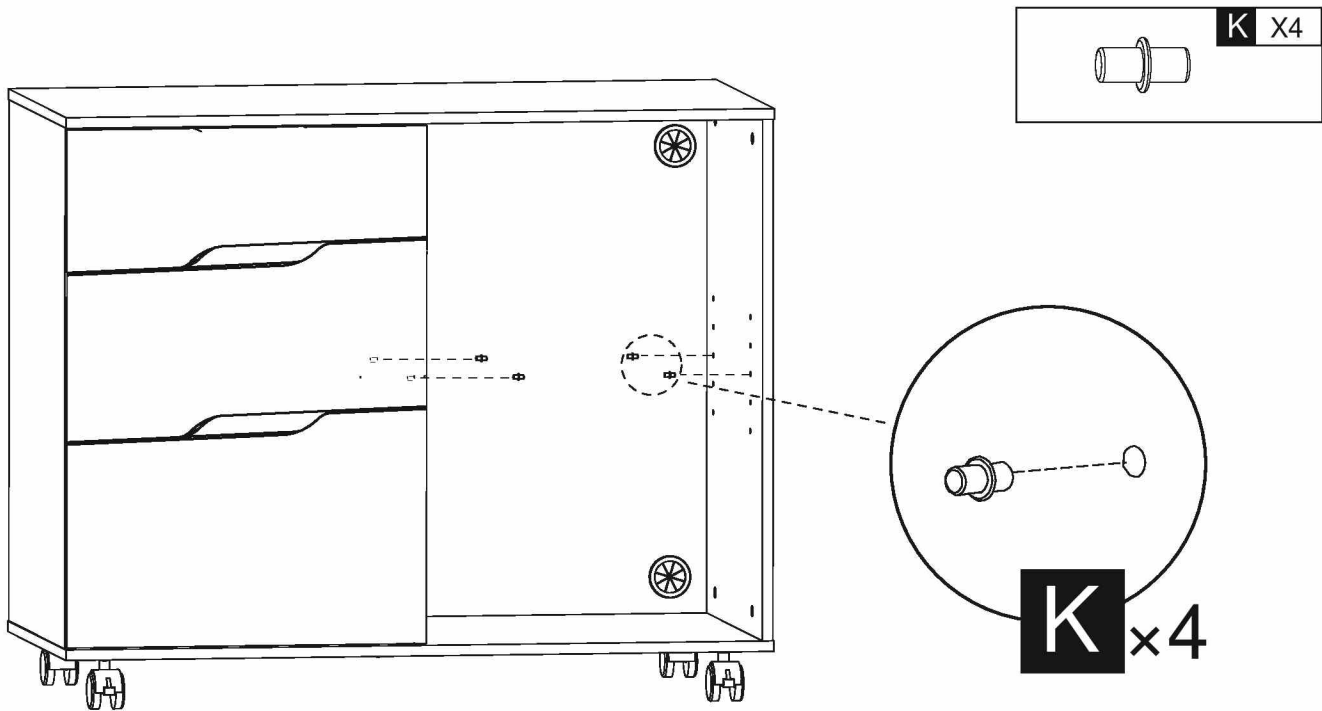
Step 18



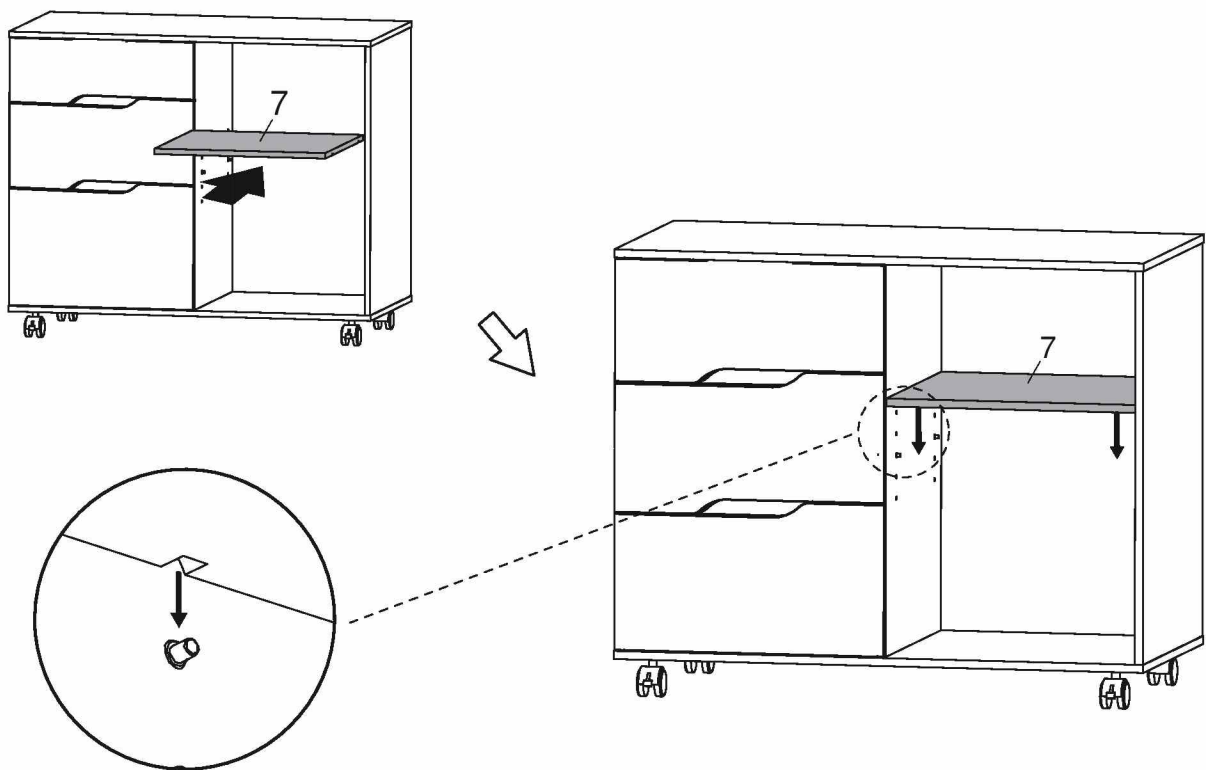
Step 19



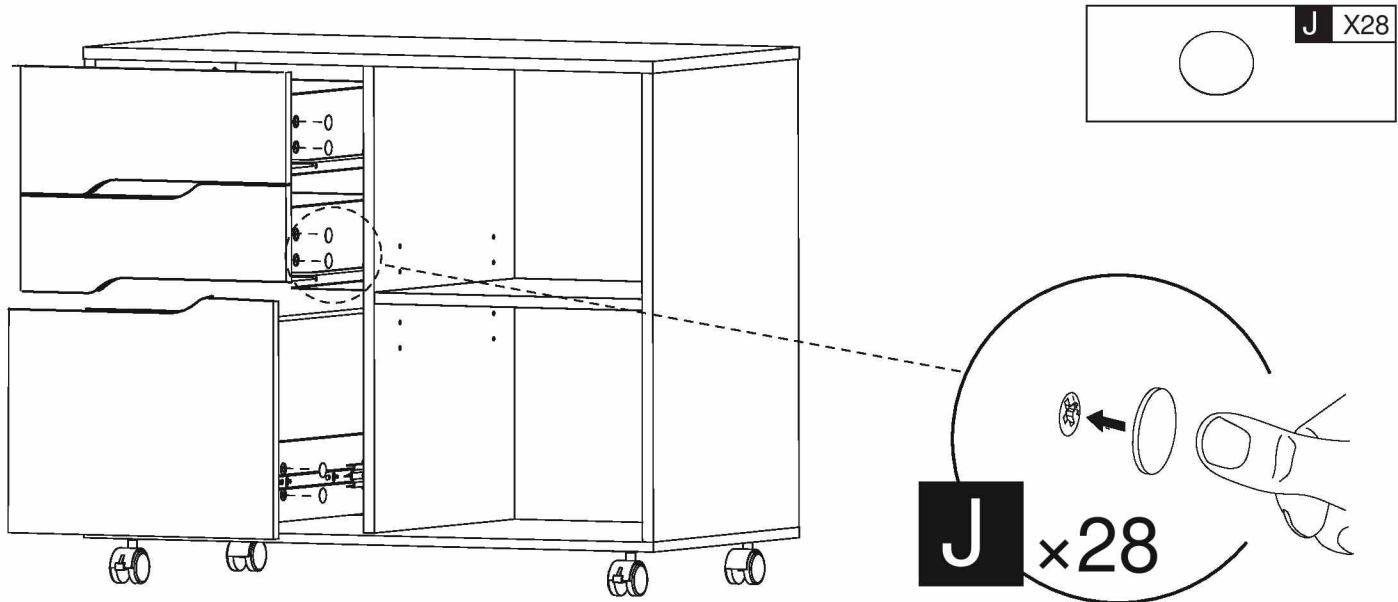
Step 20



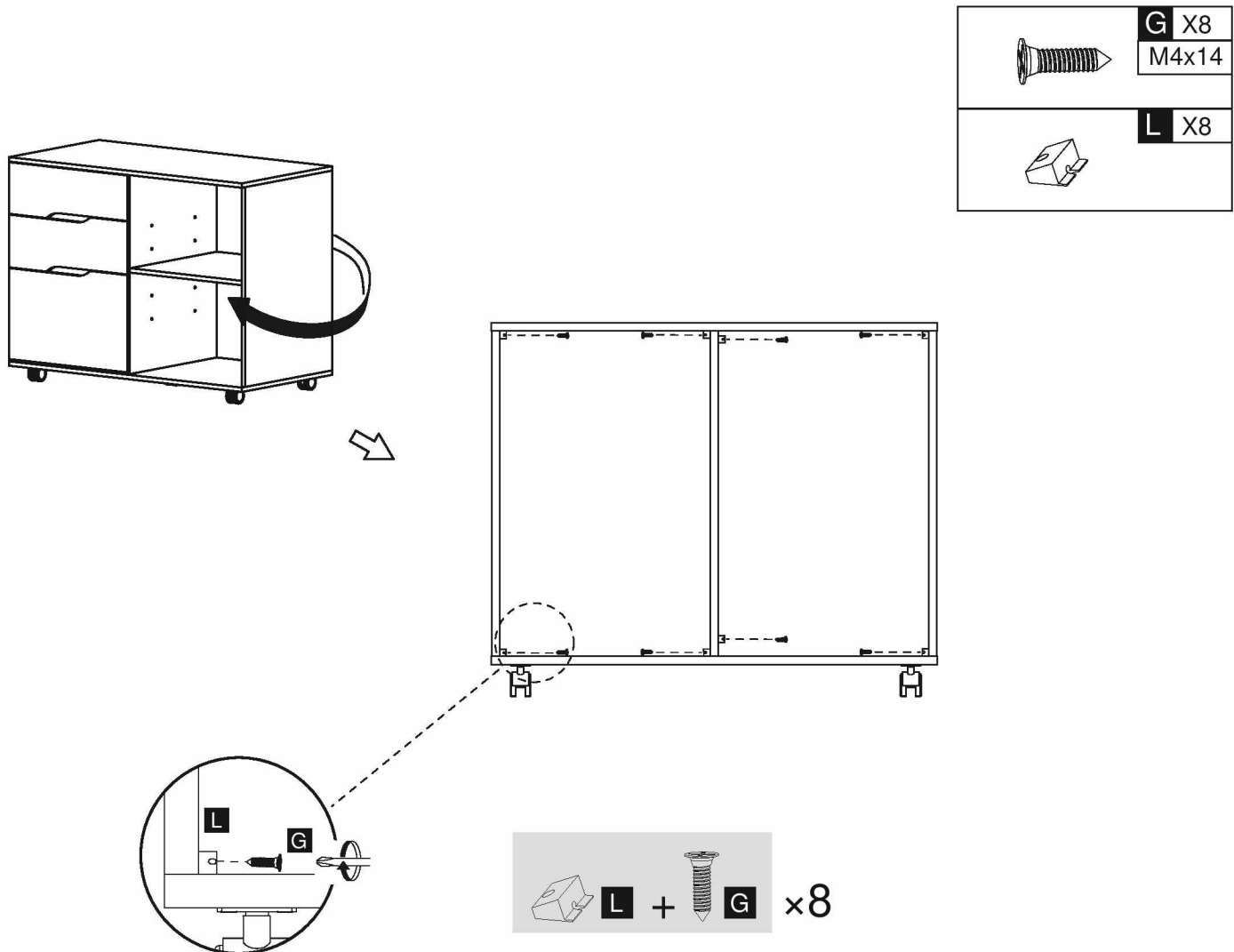
Step 21



Step 22



Step 23



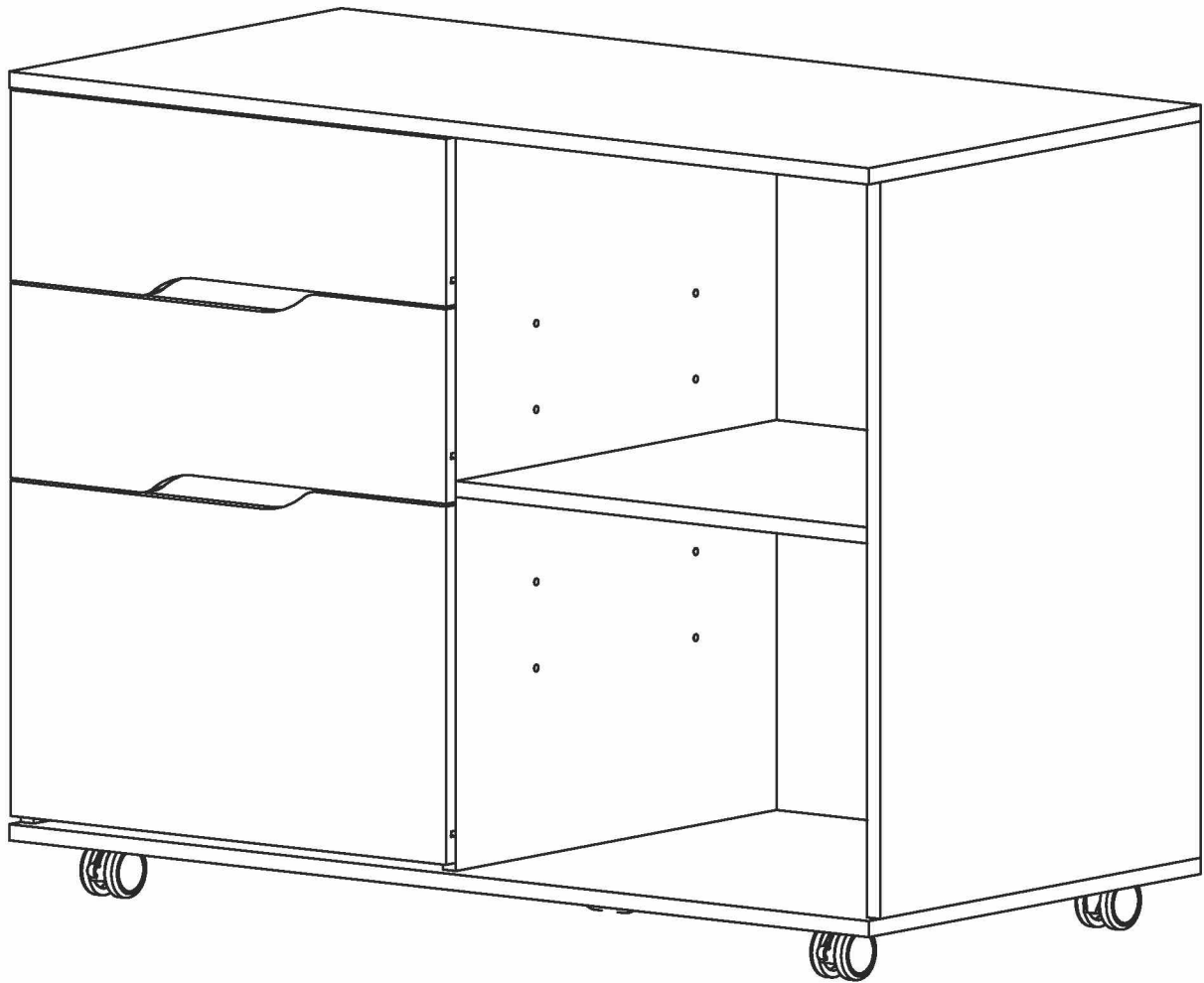
- 1 Fix Dowel (A)*6 to the Board (5). And attach Wooden Dowel (B)*4 to the Board (4) as shown.
Note:
 1. Put a blanket under the Board to avoid scratch or damage.
 2. Please do not screw Dowel too deep or too shallow.
 3. Make sure the Wooden Dowel is installed in the correct position.
- 2 Attach Wooden Dowel (B)*8 to the Boards (2&3). Attach Slide Rail (CL)*2 to the Board (2), and Slide Rail (CR)*2 to the Board (3) with Screws (G)*8.
Note:
 1. As shown, make sure the Board and Slide Rail are oriented correctly.
 2. Install the Screws in holes #3 and #11 in this step.
 3. When installing, please make sure the Screws are flattened, not crooked. Otherwise the drawers will not be installed perfectly.
- 3 As shown, press Slide Rail (E) in the indicated direction to separate it into the E1 and E2 parts. Please grip the E1 part while sliding the E2 part.
- 4 Locate the holes from the back of the Slide Rail (E1). Then install Slide Rail (E1)*2 to the Boards (2&3) with Screws (G)*4.
Note:
 1. Install the Slide Rail against the rear of the Board.
 2. Please install hole #1 first, then hole #10.
- 5 According to the Board position as shown attach Boards (4&3&2) to the Board (5) with Eccentric Wheel (C)*6.
Note:

Connect the grooves on the Boards (4&3&2) to the grooves on the Board (5).
- 6 Attach Wire Hole (O)*2 completely to the Board (14). Insert the Boards (14&6) into the grooves of the Boards (2&3&4).
- 7 Attach Board (1) to the Boards (2&3&4) with Screws (M)*6.
- 8 Attach Lockable Casters (I)*2 to the front side of the Board (1) and 360° Swivel Casters (H)*3 to its back side with Screws (G)*16.
- 9 Fix Dowel (A)*4 to the Boards (11).
- 10 Fix Board(9)*2 to both sides of the Board(8)with Screws(P)*4 and slide the Board (10) into the installed Board groove. Then fix Board (9)*2 to both sides of the Board(11)with Eccentric Wheel(C)*4.
- 11 Turn the installed Drawer over. Attach Slide Rails (DL&DR) to the Boards (9)*2 on each side of the drawer with Screws (G)*4.
Note:
 1. According to the "FRONT" of the Drawer, distinguish the left and right side of the Slide Rail.
 2. Install the Slide Rail against the Board (11).
 3. Install the Screws in holes #3 and #10 in this step.
- 12 Fix Dowel(A)*4 to the Boards(12). Fix Board(9)*2 to both sides of the Board(8)with Screws(P)*4, and slide the Board(10)into the installed Board groove. Then fix Board (9)*2 to both sides of the Board(12)with Eccentric Wheel(C)*4.
- 13 Turn the installed Drawer over. Attach Slide Rails (DL&DR) to the Boards (9)*2 on each side of the drawer with Screws (G)*4.
Note:
 1. According to the "FRONT" of the Drawer, distinguish the left and right side of the Slide Rail.
 2. Install the Slide Rail against the Board (12).
 3. Install the Screws in holes #3 and #10 in this step.
- 14 Fix Dowel (A)*8 to the Boards (15&16). Fix Board (13)*2 to both sides of the Board (16) with Eccentric Wheel (C)*4, and slide the Board (17) into the installed Board groove.
- 15 Insert the Rod (F)*2 into the hole of the Boards (15&16) to secure them.
As shown in Fig. (1) installation method, the A4 Size file can be hung after installation.
As shown in Fig. (2) installation method, the Letter Size file can be hung after installation.
- 16 Fix Board (13)*2 to both sides of the Board (15) with Eccentric Wheel (C)*4.
- 17 Attach Slide Rail (E2)*2 to the Board (13)*2 on both sides of the Drawer with Screws (G)*4
Note:
 1. Make sure the Slide Rail is oriented correctly.
 2. Install the Slide Rail against the Board (16).
 3. Install the Screws in holes #3 and #7 in this step.
- 18 Please full extend the Slide Rail (E1)*2. Simply push the Ball Bearing cart all the way to the end of the slide.
- 19 Align the Slide Rail on the Drawer with the unit and push it carefully inside until it stops.
Note:

If the drawer does not go in smoothly please take it out and repeat the step.
- 20 Attach Shelf Pin (K)*4 to the Boards (3&4).
- 21 Put the Board (7) into it, make the groove on Board (7) match with the Shelf Pin (K).
- 22 Using Cover-up Sticker (J)*28 to cover the exposed part of Screws.
- 23 As shown,fx Buckle (L)*8 on the back of the installed Mobile Lateral Filing Cabinet with Screws(G)*8.

- 1 Befestigen Sie die Dübel (A)*6 an der Oberplatte (5). Dann stecken Sie die Holzdübel (B)*4 in die entsprechenden Öffnungen an der Seitenplatte(4) wie gezeigt.
Hinweis:
 1. Legen Sie eine Decke unter die Platte, um Kratzer oder Beschädigungen zu vermeiden.
 2. Bitte schrauben Sie die Dübel nicht zu viel oder zu wenig an.
 3. Stellen Sie sicher, dass der Holzdübel an der richtigen Stelle eingesetzt ist.
- 2 Befestigen Sie die Holzdübel (B)*8 an den Seitenplatten (2&3). Befestigen Sie die Schienen (CL)*2 an der Platte (2) und die Schienen (CR)*2 an der Platte (3) mit den Schrauben (G)*8.
Hinweis:
 1. Stellen Sie sicher, dass die Platten und die Schienen richtig ausgerichtet sind, wie gezeigt.
 2. Setzen Sie die Schrauben in den Löchern #3 und #11 in diesem Schritt ein.
 3. Bei der Montage stellen Sie bitte sicher, dass die Schrauben gerade sind und nicht schräg in die Platte eingebohrt werden. Andernfalls lassen sich die Schubladen nicht perfekt aufbauen.
- 3 Wie gezeigt, ziehen Sie die Gleitschiene (E) in die angegebene Richtung, um das Teil E2 von dem Teil E1 zu trennen. Halten Sie dabei das Teil E1 fest, während Sie das Teil E2 schieben.
- 4 Finden Sie die Löcher auf der Rückseite der Schiene (E1). Befestigen Sie dann die Schienen (E1)*2 an den Seitenplatten (2&3) mit den Schrauben (G)*4.
Hinweis:
 1. Befestigen Sie die Schienen an der Innenseite der Platten.
 2. Fangen Sie bitte zuerst mit dem Schraubenloch #1an, dann mit dem Schraubenloch #10.
- 5 Gemäß der in der Abbildung gezeigten Position befestigen Sie die Seitenplatten (4&3&2) an der Oberplatte (5) mit den Exzenter-Verbindern (C)*6.
Hinweis: Verbinden Sie die Nuten auf den Seitenplatten (4&3&2) mit den Nuten auf der Oberplatte (5).
- 6 Befestigen Sie die Kabeldurchführungen (O)*2 vollständig an der Rückwand (14). Fügen Sie die Rückwände(14&6) in die Rille der Seitenplatten (2&3&4) ein.
- 7 Befestigen Sie die Bodenplatte (1) mit den Schrauben (M)*6 an den Seitenplatten (2&3&4).
- 8 Befestigen Sie die feststellbaren Rollen (I)*2 an der Vorderseite der Bodenplatte (1) und die 360°-Lenkrollen (H)*3 an der Rückseite mit den Schrauben (G)*16.
- 9 Fixieren Sie die Dübel (A)*4 an der Schubladenfront (11).
- 10 Befestigen Sie die Schubladenseiten (9)*2 an beiden Seiten der Rückwand (8) mit den Schrauben (P)*4 und schieben Sie die Bodenplatte (10) in die Rillen. Befestigen Sie dann die Schubladenseiten (9)*2 an beiden Seiten der Front (11) mit den Exzenter-Verbindern (C)*4.
- 11 Drehen Sie die aufgebaute Schublade um. Befestigen Sie die Schienen (DL&DR) mit den Schrauben (G)*4 an beiden Schubladenseiten (9)*2.
Hinweis:
 1. Unterscheiden Sie gemäß der "VORDERSEITE" der Schublade die linke und rechte Seite der Schiene.
 2. Installieren Sie die Schiene gegen die Platte (11).
 3. Installieren Sie die Schrauben in den Löchern #3 und #10 in diesem Schritt.
- 12 Fixieren Sie die Dübel (A)*4 an der Schubladenfront (12). Befestigen Sie die Schubladenseiten (9)*2 an beiden Seiten der Rückwand (8) mit den Schrauben (P)*4 und schieben Sie die Bodenplatte (10) in die Rillen. Befestigen Sie dann die Schubladenseiten (9)*2 an beiden Seiten der Front (12) mit den Exzenter-Verbindern (C)*4.
- 13 Drehen Sie die aufgebaute Schublade um. Befestigen Sie die Schienen (DL&DR) mit den Schrauben (G)*4 an beiden Schubladenseiten (9)*2.
Hinweis:
 1. Unterscheiden Sie gemäß der "VORDERSEITE" der Schublade die Schienen, die auf der linken oder rechten Seite montiert werden sollen.
 2. Installieren Sie die Schienen gegen die Front (12).
 3. In diesem Schritt setzen Sie die Schrauben in den Löchern #3 und #10 ein.
- 14 Fixieren Sie die Dübel (A)*8 an der Schubladenfront und -rückwand (15&16). Befestigen Sie die Schubladenseiten (13)*2 mit den Exzenter-Verbindern (C)*4 an beiden Seiten der Front (16) und schieben Sie die Bodenplatte (17) in die Rillen.
- 15 Stecken Sie die Stange (F)*2 in die Löcher auf der Front und Rückwand (15&16) fest.
Wie in Abbildung (1) gezeigt, können die Dateien in A4 Format nach dem Aufbau aufgehängt werden.
Wie in Abbildung (2) gezeigt, können die Dateien in Letter Format nach dem Aufbau aufgehängt werden.
- 16 Befestigen Sie die Schubladenseiten (13)*2 mit vier Exzenter-Verbindern (C)*4 an beiden Seiten der Front (15).
- 17 Befestigen Sie die Schienen (E2)*2 mit den Schrauben (G)*4 an beiden Schubladenseiten (13)*2.
Hinweis:
 1. Stellen Sie sicher, dass die Schienen korrekt platziert sind.
 2. Installieren Sie die Schiene gegen die Rückwand (16).
 3. In diesem Schritt setzen Sie die Schrauben in den Löchern #3 und #7 ein.
- 18 Bitte ziehen Sie die Schienen (E1)*2 vollständig heraus. Schieben Sie einfach das Kugellager bis zum Ende der Schiene.
- 19 Richten Sie die Schiene an der Schublade an der Schiene am Korpus aus und schieben Sie die Schublade vorsichtig hinein, bis sie stoppt.
Hinweis: Wenn die Schublade nicht reibungslos hineingeht, nehmen Sie sie bitte heraus und wiederholen Sie den Schritt.
- 20 Befestigen Sie die Regalbodenstifte (K)*4 an den Seitenplatten (3&4).
- 21 Legen Sie den Einlegeboden (7) hinein. Stellen Sie sicher, dass die Nut auf dem Einlegeboden (7) mit dem Regalbodenstift (K) übereinstimmt.
- 22 Verwenden Sie die Abdeckungsaufkleber (J)*28, um den Schraubenlöcher zu bedecken.
- 23 Wie gezeigt, befestigen Sie die Eckstützen (L)*8 auf der Rückseite des aufgebauten seitlich mobilen Aktenschranke mit den Schrauben (G)*8.

- 1 Fixez la Cheville (A)*6 à la Planche (5). Et attachez la Cheville en Bois (B)*4 à la Planche (4) comme indiqué.
Note :
 1. Placez une couverture sous la Planche pour éviter les rayures ou les dommages.
 2. Ne vissez pas la Cheville trop profondément ou trop superficiellement.
 3. Assurez-vous que la Cheville en Bois est installée à la position correcte.
- 2 Fixez la Cheville en Bois (B)*8 aux Planches (2&3). Attachez le Rail Coulissant Gauche (CL)*2 à la Planche (2), et le Rail Coulissant Droit (CR)*2 à la Planche (3) avec des Vis (G)*8.
Note :
 1. Comme indiqué, assurez-vous que la Planche et le Rail Coulissant sont correctement orientés.
 2. Installez les Vis dans les trous n°3 et n°11 à cette étape.
 3. Lors de l'installation, assurez-vous que les Vis sont bien droites, pas tordues. Sinon, les tiroirs ne seront pas installés parfaitement.
- 3 Comme indiqué, appuyez sur le Rail de glissière (E) dans la direction indiquée pour le séparer en deux parties, E1 et E2. Veuillez saisir la partie E1 tout en faisant glisser la partie E2.
- 4 Repérez les trous depuis l'arrière du Rail Coulissant (E1). Ensuite, installez le Rail Coulissant (E1)*2 sur les Planches (2&3) avec des Vis (G)*4.
Note :
 1. Installez le Rail Coulissant contre l'arrière de la Planche.
 2. Veuillez installer le trou n°1 en premier, puis le trou n°10.
- 5 Selon la position de la Planche indiquée, fixez les Planches (4&3&2) à la Planche (5) avec la Roue Excentrique (C)*6.
Note :
Connectez les rainures des Planches (4&3&2) aux rainures de la Planche (5).
- 6 Fixez complètement le Trou pour Fil (O)*2 à la Planche (14). Insérez les Planches (14&6) dans les rainures des Planches (2&3&4).
- 7 Fixez la Planche (1) aux Planches (2&3&4) avec les Vis (M)*6.
- 8 Fixez les Roulettes Verrouillables (I)*2 sur le côté avant de la Planche (1) et les Roulettes Pivotantes à 360° (H)*3 sur son côté arrière avec les Vis (G)*16.
- 9 Fixez la Cheville (A)*4 aux Planches (11).
- 10 Fixez la Planche (9)*2 des deux côtés de la Planche (8) avec les Vis (P)*4 et faites glisser la Planche (10) dans la rainure de la Planche installée. Ensuite, fixez la Planche (9)*2 des deux côtés de la Planche (11) avec la Roue Excentrique (C)*4.
- 11 Retournez le Tiroir installé. Attachez les Glissières (DL&DR) aux Planches (9)*2 de chaque côté du tiroir avec les Vis (G)*4.
Note :
 1. Selon l'indication "FRONT" du Tiroir, distinguez le côté gauche et droit de la Glissière.
 2. Installez la Glissière contre la Planche (11).
 3. Installez les Vis dans les trous n°3 et n°10 à cette étape.
- 12 Fixez le goujon (A)*4 aux planches (12). Fixez la planche (9)*2 des deux côtés de la planche (8) avec les vis (P)*4, puis glissez la planche (10) dans la rainure de la planche installée. Ensuite, fixez la planche (9)*2 des deux côtés de la planche (12) avec la roue excentrique (C)*4.
- 13 Retournez le Tiroir installé. Attachez les Glissières (DL&DR) aux Planches (9)*2 de chaque côté du tiroir avec les Vis (G)*4.
Note :
 1. Selon l'indication "FRONT" du Tiroir, distinguez le côté gauche et droit de la Glissière.
 2. Installez la Glissière contre la Planche (12).
 3. Installez les Vis dans les trous n°3 et n°10 à cette étape.
- 14 Fixez le goujon (A)*8 aux planches (15&16). Fixez la planche (13)*2 des deux côtés de la planche (16) avec la roue excentrique (C)*4, et glissez la planche (17) dans la rainure de la planche installée.
- 15 Insérez la tige (F)*2 dans le trou des planches (15 et 16) pour les fixer.
Comme indiqué dans la méthode d'installation de la figure (1), le fichier de format A4 peut être suspendu après l'installation.
Comme indiqué dans la méthode d'installation de la figure (2), le fichier de format Letter peut être suspendu après l'installation.
- 16 Fixez la planche (13)*2 des deux côtés de la planche (15) avec quatre roues excentriques (C).
- 17 Fixez le rail de glissement (E2)*2 à la planche (13)*2 des deux côtés du tiroir avec des vis (G)*4.
Note :
 1. Assurez-vous que le rail de glissement est orienté correctement.
 2. Installez le rail de glissement contre la planche (16).
 3. Installez les vis dans les trous n°3 et n°7 à cette étape.
- 18 Veuillez étendre complètement le rail de glissement (E1)*2. Poussez simplement le chariot à billes jusqu'au bout du rail.
- 19 Alignez le rail de glissement du tiroir avec l'unité et poussez-le délicatement à l'intérieur jusqu'à ce qu'il s'arrête.
Remarque :
Si le tiroir ne rentre pas facilement, veuillez le sortir et répéter l'étape.
- 20 Fixez l'Broche d'étagère (K)*4 aux planches (3&4).
- 21 Placez la planche (7) dedans, alignez la rainure de la planche (7) avec la broche de l'Broche d'étagère (K).
- 22 Utilisez le cache-Autocollant de camouflage (J)*28 pour couvrir la partie exposée des vis.
- 23 Comme indiqué, fixez la Agrafe (L)*8 à l'arrière de la armoire à fichiers latérale mobile installée avec des vis (G)*8.



EN **Safety Information:** Use indoors only. Ensure the cabinet is placed on a stable surface to prevent tipping. Warning: Risk of tipping if not secured. Install anti-tip devices if provided. Not suitable for children under 12 years.



DE **Sicherheitsinformationen:** Nur für den Innenbereich geeignet. Stellen Sie sicher, dass der Schrank auf einer stabilen Oberfläche steht, um ein Umkippen zu vermeiden. **Warnung:** Kippgefahr, wenn nicht gesichert. Befestigen Sie Anti-Kipp-Vorrichtungen, falls vorhanden. Nicht geeignet für Kinder unter 12 Jahren.



FR **Informations de sécurité:** À usage intérieur uniquement. Assurez-vous que l'armoire est placée sur une surface stable pour éviter le basculement. **Avertissement:** Risque de basculement si non sécurisé. Installez les dispositifs anti-basculement si fournis. Ne convient pas aux enfants de moins de 12 ans.

EN Thank you for choosing our product. We are committed to delivering the highest quality products and service in the industry. If you encounter any issues, please feel free to reach out to us. Your satisfaction is our priority.

DE Vielen Dank, dass Sie sich für unser Produkt entschieden haben. Wir sind bestrebt, Ihnen die höchste Qualität an Produkten und Service in der Branche anzubieten. Sollten Sie auf Probleme stoßen, zögern Sie bitte nicht, sich an uns zu wenden. Ihre Zufriedenheit hat für uns oberste Priorität.

FR Merci d'avoir choisi notre produit. Nous nous engageons à vous fournir les produits de la plus haute qualité et le meilleur service de l'industrie. Si vous rencontrez des problèmes, n'hésitez pas à nous contacter. Votre satisfaction est notre priorité.