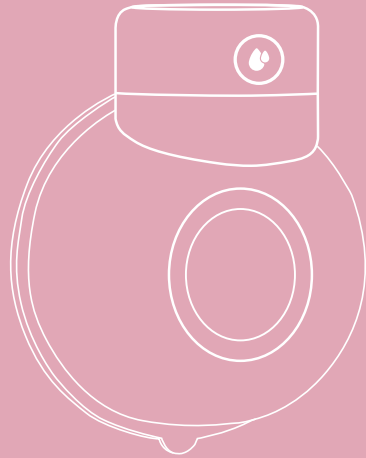


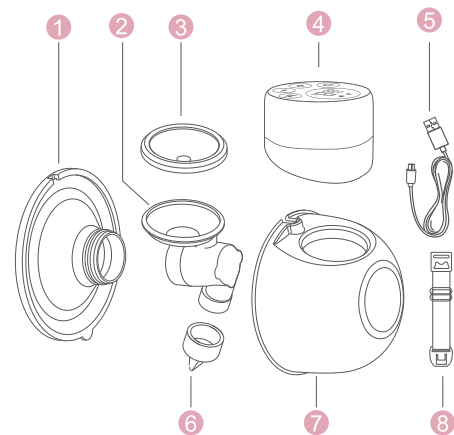
Mehr Licht Mehr Leise Mehr Komfort

S12-BENUTZERHANDBUCH



Lesen Sie diese Bedienungsanleitung sorgfältig durch, bevor Sie Ihre elektrische Milchpumpe verwenden, und bewahren Sie die Bedienungsanleitung zum späteren Nachschlagen auf.

Überblick

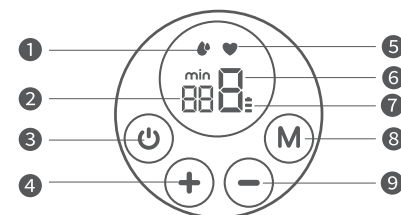


Paket enthalten

- | | |
|---------------------|--------------------------|
| 1 Silikon-Stiel x1 | 2 Links x1 |
| 3 Silikonmembran x1 | 4 Pumpenmotor x1 |
| 5 Typ-C-Kabel x1 | 6 Ventil x1 |
| 7 Milchsammler XL | 8 BH-Verstellschnalle x1 |

01

Bedienfeld



- | | |
|---|---------------------|
| 1 Anzeige des Ausdrucksmodus | 2 Timing-Anzeige |
| 3 Power-Taste | 4 Level-Up-Taste |
| 5 Anzeige des Massagemodus | 6 Pegelanzeige |
| 7 Batterieleistungsanzeige | 8 Modusauswahltaste |
| 9 Schaltfläche zum Herunterstufen der Ebene | |

Notiz

Dieses Produkt verfügt über einen eingebauten Lithium-Akku. Wenn die Batterieanzeige rot blinkt, empfehlen wir Ihnen, so schnell wie möglich einen zertifizierten 5V=1A-Adapter zu verwenden, um den Pumpenmotor aufzuladen.

Reinigen und Sterilisieren

1. Beim ersten Mal und vor jedem Gebrauch müssen Sie alle Teile der Milchpumpe, die mit der Muttermilch in Berührung kommen, zerlegen, waschen und sterilisieren.

02

2. Zur Reinigung wird Trinkwasser empfohlen.
3. Zerlegen und reinigen Sie die Teile, die mit der Muttermilch und der Muttermilch in Berührung kommen, unmittelbar nach dem Gebrauch, um Rückstände der Muttermilch zu vermeiden, die zur Bildung von Bakterien führen können.

Warnung

1. Waschen oder sterilisieren Sie niemals den Pumpenmotor und das USB-Kabel. Diese Bestandteile gelangen nicht in die Muttermilch. Sie können diese Teile mit einem weichen Tuch abwischen.
2. Seien Sie vorsichtig beim Reinigen des Ventils und der Silikonmembran. Wenn es beschädigt wird, funktioniert Ihre Milchpumpe nicht richtig.
3. Um das Ventil zu reinigen, waschen Sie es vorsichtig zwischen Ihren Fingern in warmem Seifenwasser. Führen Sie keine Gegenstände ein, da dies zu Schäden führen kann.

Zusammenbau

1. Setzen Sie die Silikonmembran in den Verbindungsstück ein und drücken Sie sie mit den Händen an, damit die Kanten fest sitzen und eine perfekte Abdichtung gewährleistet ist. (Bild 1)

Installieren Sie das Ventil unten im Linker und achten Sie darauf, dass es in der richtigen Richtung installiert wird. (Bild 2)



Bild 1

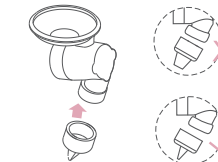
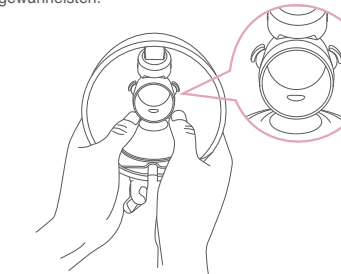


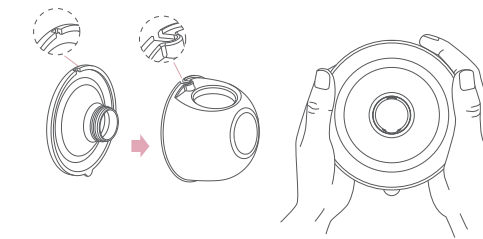
Bild 2

03

Setzen Sie das zusammengebaute Verbindungsstück in den Milchkollektor ein, wobei der "Ohr"-Teil des Verbindungsstücks mit dem inneren Schlitz des Milchkollektors ausgerichtet ist, und drücken Sie mit beiden Händen auf das Verbindungsscheibenteil, um die Kanten fest zu befestigen und eine vollständige Abdichtung zu gewährleisten.

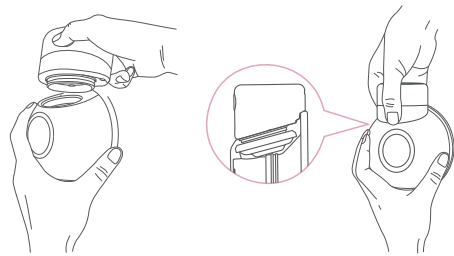


4. Bringen Sie den Silikonenschutz am Milchkollektor an, richten Sie den Deflektor am Horn mit dem Deflektor am Milchkollektor aus und richten Sie die Nut am Silikonenschutz an der Position der Milchkollektornut aus.

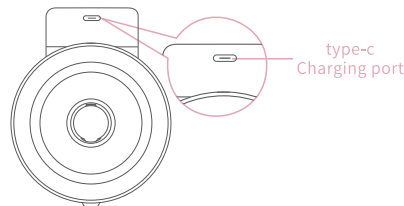


04

5. Drücken Sie den Pumpenmotor auf den Milchsammler und achten Sie darauf, dass er perfekt sitzt.



6. Ziehen Sie den Staubstecker ab und schließen Sie das Typ-C-Kabel an, um den Pumpenmotor aufzuladen.



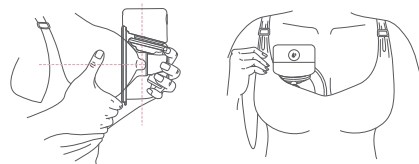
Notiz

Das Netzteil ist ein gängiges Standardzubehör auf dem Markt. Dieses Produkt ist nicht im Lieferumfang enthalten und kann bei Bedarf separat erworben werden. Netzteilspezifikation: 5V=1A.

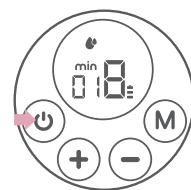
05

Um mit dem Pumpen zu beginnen

Drücken Sie das Silikonchild fest gegen die Brust, lassen Sie keine Lücken und achten Sie darauf, dass Ihre Brustwarzen zentriert sind. Halten Sie es aufrecht. Achten Sie darauf, die Position des Produkts und der Brust nicht zu verzerren, da die Milchpumpe sonst nicht saugt.

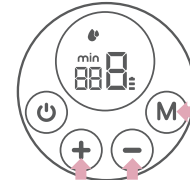


2. Drücken Sie leicht den Netzschalter, um die Milchpumpe zu starten, und die Zeitanzeige schaltet sich ein.

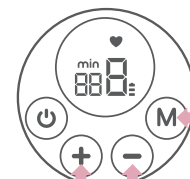


06

Drücken Sie den Knopf **M** um den Modus zu wechseln, und auf dem Display wird "♥" für den Milchpumpenmodus angezeigt. In diesem Modus gibt es 9 Ebenen. Durch Berühren der Tasten "+" und "-" können Sie die Saugleistung auswählen, die für Sie angenehm ist. Während des Stillens nach der Geburt kann es zu Brustbeschwerden wie Schwellungen und Knoten kommen. Die Verwendung dieses Modus kann Brustprobleme lindern.



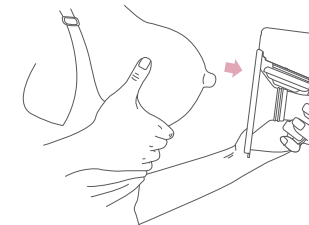
4. Drücken Sie die Taste **"M"** um in den Massagemodus zu wechseln, und auf dem Display wird "♥" für den Massagemodus angezeigt. In diesem Modus gibt es 9 Stufen, jede Stufe verfügt über 10 kurze Ansaug- und kurze Ablassvorgänge sowie einen langen Ansaug- und langen Ablassvorgang Ein Zyklus. Sie können die Tasten "+" und "-" drücken, um die Saugleistung auszuwählen, die für Sie angenehm ist. In der frühen Zeit nach der Geburt ist der Brustkanal nicht leicht zu leiten, und die Brust kann durch Ändern des Modus stimuliert werden fördern die Sekretion der Muttermilch.



07

Tipps: Das Gerät verfügt über eine Speicherfunktion. Wenn Sie es wieder einschalten, wechselt das Gerät automatisch in den Arbeitsmodus und die Saugposition, die Sie zuletzt verwendet haben.

5. Wenn Sie mit dem Abpumpen fertig sind, drücken Sie den Einschaltknopf, um die Milchpumpe auszuschalten, und nehmen Sie die Milchpumpe dann vorsichtig von der Brust ab.



08

Tipps

Lagerung der Muttermilch

1. Bewahren Sie nur Muttermilch auf, die mit einer sterilisierten Milchpumpe gesammelt wurde.
2. Milch kann in einem sauberen und sterilisierten Milchbeutel oder einer verschlossenen Flasche aufbewahrt und sofort gekühlt werden.

Kühlung der Muttermilch

1. Muttermilch nicht wiederholt einfrieren.
2. Mischen Sie keine frische Muttermilch mit gefrorener Muttermilch.
3. Achten Sie darauf, die nach dem Füttern übrig gebliebene Muttermilch wegzuworfen.
4. Die extrahierte Milch kann 48 Stunden lang im Kühlschrank gekühlt (im Kühlschrank) oder 3 Monate lang im Kühlschrank eingefroren werden. Bringen Sie ein Etikett auf der Milchflasche oder dem Milchbeutel an, auf dem deutlich die Uhrzeit der Milchpumpe angegeben ist.

Auftauen der Muttermilch

Legen Sie die gefrorene Muttermilch zum Auftauen eine Nacht lang ins Kühlfach. Im Notfall können Sie Brustmilch in einer Schüssel mit heißem Wasser auftauen. Nach dem Auftauen der Muttermilch muss diese innerhalb von 24 Stunden verzehrt werden.

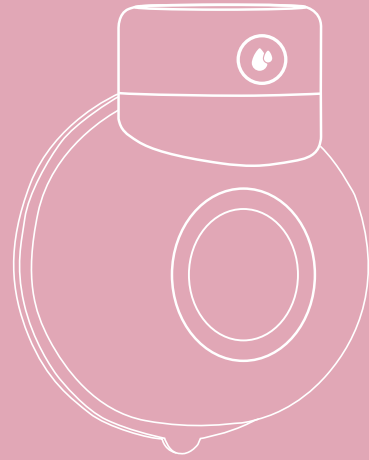
Auftauen der Muttermilch

1. Stellen Sie die Babyflasche aufrecht in eine Schüssel mit heißem Wasser oder einem Wärmer, um sie schnell zu erhitzen.
2. Überprüfen Sie vor dem Füttern Ihres Babys unbedingt die Temperatur der Muttermilch.
3. Erhitzen Sie Muttermilch nicht in der Mikrowelle, da dadurch wichtige Nährstoffe und Antikörper zerstört werden können.
4. Darüber hinaus kann es bei ungleichmäßiger Erwärmung zu einer lokalen Überhitzung der Flüssigkeit und damit zu Verbrennungen kommen.
5. Tauchen Sie die Milchaufbewahrungsflasche zum Erhitzen nicht in kochendes Wasser, um ein Zerplatzen der Milch zu vermeiden.

09

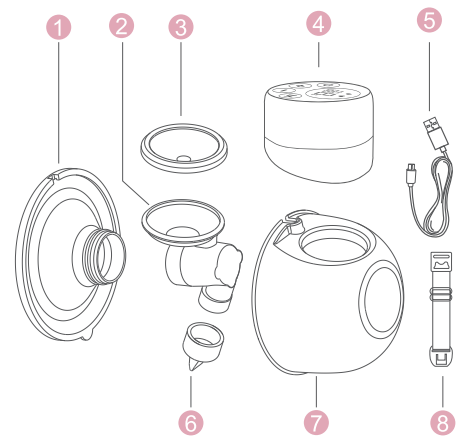
More Light More Silent More Comfortable

S12-USER MANUAL



Read this user manual carefully before using your electric breast pump, and save the user manual for future reference.

Overview

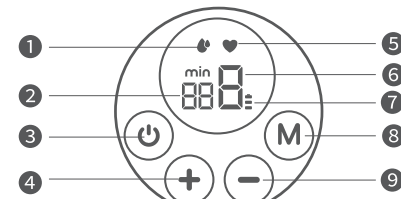


Parts list

- | | |
|-------------------------|----------------------------|
| ① Silicone shield x1 | ② Linker x1 |
| ③ Silicone diaphragm x1 | ④ Pump motor x1 |
| ⑤ type-c cable x1 | ⑥ Valve x1 |
| ⑦ Milk collector x1 | ⑧ Bra adjustment buckle x1 |

01

Control panel



- | | |
|---------------------------|-------------------------|
| ① Expression mode display | ② Timing display |
| ③ Power button | ④ Level up button |
| ⑤ Massage mode display | ⑥ Level display |
| ⑦ Battery power display | ⑧ Mode selection button |
| ⑨ Level down button | |

Note

This product has a built-in lithium battery. When the battery indicator flashes in red, we recommend that you use a certified 5V=1A adapter to charge the pump motor as soon as possible.

Cleaning and sterilizing

- For the first time and before each use, you must disassemble and wash and sterilize all the breast pump parts that come into contact with breast milk.

02

- Drinking water recommended for cleaning.
- Disassemble and clean the parts in contact with the breast and breast milk immediately after use, to avoid residual breast milk that may cause bacteria growing.

Warning

- Never wash or sterilize the pump motor and USB cable. These components do not come into with your breast milk. You can wipe those parts clean with a soft cloth.
- Take care when cleaning the valve and the silicone diaphragm. If it gets damaged, your breast pump will not function properly.
- To clean the valve, wash it gently between your fingers in warm soapy water. Do not insert objects as this may cause damage.

Assembling

- Put the silicone diaphragm into the linker, and press it with your hands to make the edges fasten tightly to ensure a perfect seal. (Figure 1)
- Install the valve into the bottom of the linker, make sure it is installed in the correct direction. (Figure 2)



Figure 1

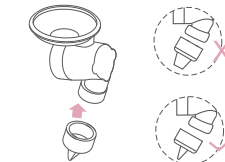
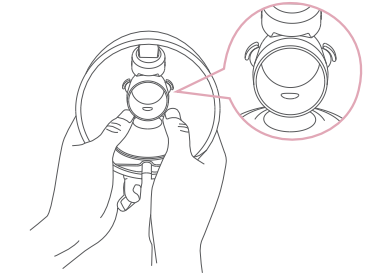


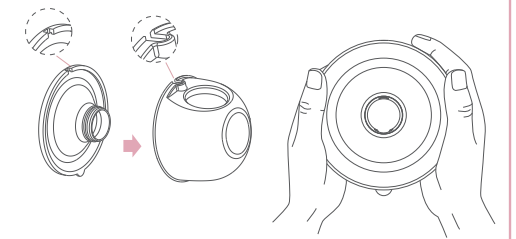
Figure 2

03

- Put the assembled linker into the milk collector, with the "ear" part of the linker aligned with the internal slot of the milk collector, and press the linker disc part with both hands to fasten the edges firmly to ensure complete sealing.

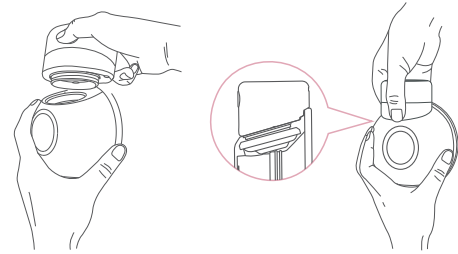


- Install the silicone shield on the milk collector, align the deflector on the horn with the deflector on the milk collector, align the groove on silicone shield in milk collector groove position.

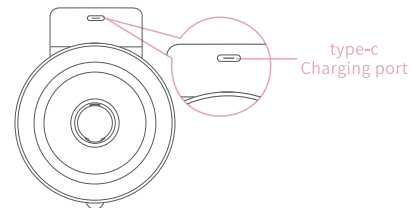


04

- Press the pump motor onto the milk collector ensure that it fits perfectly.



- Unplug the dust plug and connect the type-c cable to charge the pump motor.



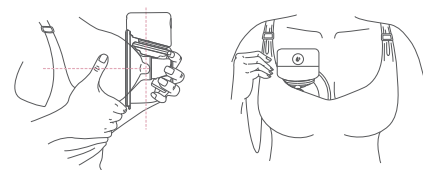
Note

The power adapter is a common standard accessory on the market. This product is not provided and can be purchased separately if necessary. Power adapter specification: 5V=1A.

05

TO begin pumping

- Press the silicone shield firmly against the breast, leave no gaps and make sure your nipples are centered. Keep it upright. Be careful not to distort the position of the product and the chest, otherwise the breast pump will not have suction.

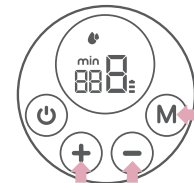


- Lightly press the power button to start the breast pump, and the timing display turns on.

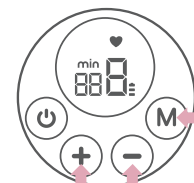


06

- Lightly press the "M" key to switch the mode, and the display shows "♥" for the breast pumping mode. There are 9 levels in this mode. You can select the suction power that makes you comfortable by touching the "+" and "-" keys. During postpartum breastfeeding, breast discomfort such as swelling and lumps are prone to occur. Using this mode can alleviate breast problems.



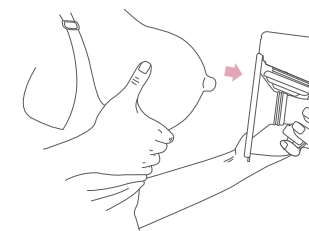
- Press the "M" key again to switch to the massage mode, and the display shows "♥" for the massage mode. There are 9 levels in this mode. Each level have 10 short suction and short release plus 1 long suction and long release as a cycle. You can press the "+" and "-" keys to select the suction power that makes you comfortable. In the early postpartum period, the breast duct is not easy to conduct, and the breast can be stimulated by changing the mode to promote breast milk secretion.



07

Tips: The machine has a memory function. When you turn it on again, the machine will automatically enter the working mode and suction position you used last time.

- When you have finished pumping, press the power button to turn off the breast pump, then carefully remove the breast pump from breast.



08

Tips

Breast milk storage

- Store only breast milk collected by a sterilized breast pump.
- Milk can be stored in a clean and sterilized milk storage bag or sealed bottle and immediately refrigerated or frozen.

Breast milk refrigeration

- Do not freeze breast milk repeatedly.
- Do not mix fresh breast milk with frozen breast milk.
- Be sure to discard the breast milk left over after feeding.
- The extracted milk can be refrigerated in the refrigerator for 48 hours (inside the refrigerator), or frozen in the refrigerator for 3 months. Put a label on the milk bottle or milk bag, clearly indicating the date and time of the milk pump. Eat the milk that is first expressed.

Breast milk thawing

Put the frozen breast milk in the refrigerator compartment for one night to thaw. In an emergency, you can use a bowl of hot water to thaw breast milk. After thawing breast milk, it must be consumed within 24 hours.

Breast milk thawing

- Put the baby bottle upright in a bowl of hot water or warmer to heat it quickly.
- Remember! Before feeding your baby, be sure to check the temperature of breast milk.
- Do not heat breast milk in the microwave, as this may destroy important nutrients and antibodies.
- In addition, uneven heating may cause the liquid to overheat locally and may therefore cause burns.
- Do not immerse the milk storage bottle in boiling water for heating, to avoid crack or split.

09