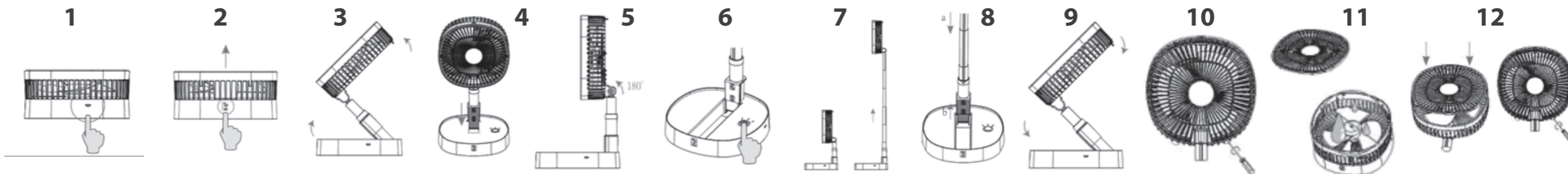


Starlyf® FOLDABLE FAN



ENGLISH

Thank you for purchasing the Starlyf® Foldable Fan, the portable, height-adjustable fan you can place on the floor and adjust in height to suit your needs. You can also fold it into a compact size for easy storage.

Please read all these instructions to ensure you use the product correctly.

CONTENTS:

1. Warnings
2. The Set Contains
3. Instructions for Use
4. Cleaning and Maintenance
5. Technical Specifications
6. Quality Warranty

1. WARNINGS

- Read these instructions completely.
- This product is not a toy. Keep out of reach of children.
- WARNING: Not suitable for children under three years old. Small parts. Choking hazard.

- Check the Starlyf® Foldable Fan before each use to ensure it is not damaged or defective. Do not use the product if it is defective.

- Before using the Starlyf® Foldable Fan, charge it for five hours.

- If you have not used the product for a long time, charge it completely before using it.

- When the Starlyf® Foldable Fan is not in use, make sure it is switched OFF. Store in a dry place at room temperature, preferably in a dry box or container.

- NEVER store the Starlyf® Foldable Fan near a flame or heat source.

- Keep the product away from temperatures below 5°C and above 45°C.

- Store in a dry, well-ventilated place with less than 80% humidity.

- The rechargeable lithium battery SHOULD NOT be removed from the Starlyf® Foldable Fan.

- NEVER put the rechargeable lithium battery in your mouth. If you swallow the battery, see a doctor or local poison control centre.

- IMPORTANT: This product is not water resistant. Keep the product away from water to avoid damage.

- Avoid putting too much pressure on the product, as this may damage it.

- This product may be used by children aged eight and over, by people with reduced physical, sensory or mental abilities, and by people lacking in experience and knowledge if they are appropriately supervised or given suitable instructions on the safe use of the device and understand the dangers its use entails. Children should not be allowed to play with the device. Cleaning and maintenance should not be performed by children without supervision.

- Do not use the Starlyf® Foldable Fan for purposes not specified in these instructions.

- Do not use the Starlyf® Foldable Fan for purposes not specified in these instructions.

- Do not use the Starlyf® Foldable Fan for purposes not specified in these instructions.

- Do not use the Starlyf® Foldable Fan for purposes not specified in these instructions.

- Do not use the Starlyf® Foldable Fan for purposes not specified in these instructions.

- Do not use the Starlyf® Foldable Fan for purposes not specified in these instructions.

- Do not use the Starlyf® Foldable Fan for purposes not specified in these instructions.

- Do not use the Starlyf® Foldable Fan for purposes not specified in these instructions.

- Do not use the Starlyf® Foldable Fan for purposes not specified in these instructions.

- Do not use the Starlyf® Foldable Fan for purposes not specified in these instructions.

40-69% battery power remaining: indicator light 1 is working and indicator lights 2 and 3 are flashing while charging.

70-99% battery power remaining: indicator lights 1 and 2 are working and indicator light 3 is flashing while charging.

USE:

Press the ON/OFF button for two seconds to switch on the fan. Speed 1 (LOW) will be selected automatically. After five seconds, the indicator lights will display the battery power.

Press the button again to choose speed 2 (MEDIUM). After five seconds, the indicator lights will display the battery power.

Press the button again to choose speed 3 (HIGH). After five seconds, the indicator lights will display the battery power.

Press the ON/OFF button for two seconds to switch off the fan.

BATTERY POWER INDICATOR
Battery power remaining: 70-100%: indicator lights 1, 2 and 3 are all working.

Battery power remaining: 40-69%: indicator lights 1 and 2 are working, indicator 3 is not.

Battery power remaining: 10-39%: indicator light 1 is working; indicator lights 2 and 3 are not.

Battery power remaining: less than 10%: indicator light 1 is flashing.
The fan will automatically switch off when the battery power runs out.

1. Micro USB port: insert the micro USB end of the cable (included) into the fan and the USB end into the power adapter (not included) to charge the product.

2. When the fan is charged, press the unlock button to pull up the fan.

3. Pull up the telescope arm.

4. When the arm reaches the vertical position, lock it by sliding the lock down.

5. The fan position can now be adjusted 180°.

6. ON/OFF button and indicator light.

7. Extend the telescopic arm to the desired height.

8. Storage: retract the telescopic arm (a) and slide up the lock (b).

9. Pull the arm and head down.

4. **CLEANING AND MAINTENANCE**
Remove the two screws holding the cover in place(10). Remove any dust and clean the rotor blades. Use a dry, soft cloth to clean inside the fan. The cover is also washable (do not immerse the fan in water or any other liquid)(11).

Align the cover with the fan slots, fit the cover in place and reattach it with the screws.(12)

5. **TECHNICAL SPECIFICATIONS**
- Lithium battery
- 5V $\frac{\text{---}}{\text{---}}$ 2A

6. **QUALITY WARRANTY**
This product is covered by a warranty against manufacturing defects subject to the time periods stipulated by the legislation in force in each country. This warranty does not cover damage resulting from inadequate use, negligent commercial use, abnormal wear and tear, accidents or improper handling.

Australia & New Zealand only
This product has the benefit of certain Consumer Guarantees. These are prescribed by the Australian Consumer Law & the New Zealand Consumer Guarantees Act 1993 both of which provide protection for consumers. There is no express warranty for this product in Australia or New Zealand. The above paragraph refers to other countries

CAUTION
DISPOSAL OF MATERIALS
A symbol of a crossed-out wheeled bin means you should find out about and follow local regulations about disposing of this kind of product.

Do not dispose of this device as you would other household waste. Dispose of this product in accordance with the corresponding local regulations. Electrical and electronic appliances contain hazardous substances that can have harmful effects on the environment and/or human health and should be recycled properly.

ESPAÑOL

Gracias por haber adquirido Starlyf® Foldable Fan, el ventilador portátil en el suelo y regulable para que pueda colocarlo en el suelo y regularlo a la altura adecuada para usted, además se pliega a un tamaño compacto para fácil almacenamiento.

Por favor lea todas las instrucciones antes de usar el producto para poder utilizarlo correctamente.

INDICE:

1. Advertencias
2. El set incluye
3. Modo de uso
4. Limpieza y mantenimiento
5. Especificaciones técnicas
6. Garantía de calidad

1. ADVERTENCIAS

- Lea atentamente estas instrucciones hasta el final.
- Este producto no es un juguete. Manténgalo fuera del alcance de los niños.
- ADVERTENCIA: No apto para menores de 3 años. Pequeñas partes. Riesgo de asfixia.

- Revise Starlyf® Foldable Fan antes de cada uso para comprobar que no esté en mal estado o defectuoso. En caso de que esté defectuoso, no lo utilice.

- Antes de empezar a usar Starlyf® Foldable Fan, por favor cárguelo durante 5 horas.

- Si no utiliza el producto durante un tiempo largo prolongado, cárguelo totalmente antes de volver a utilizarlo.

- Cuando no esté usando Starlyf® Foldable Fan cerciórese de que está apagado. Guárdelo a temperatura ambiente, preferiblemente en una caja o recipiente seco.

- Nunca guarde Starlyf® Foldable Fan cerca de una llama o de una fuente de calor.

- Mantenga el producto alejado de temperaturas menores que 5°C y mayores que 45°C.

- Mantenga el producto en un lugar seco y ventilado donde la humedad no sea superior al 80%.

- La batería recargable de litio NO debe extraerse del Starlyf® Foldable Fan.

- La batería recargable de litio NO debe ser cargada con ningún otro producto distinto al Starlyf® Foldable Fan.

- No utilice baterías recargables diferentes de la que viene en el Starlyf® Foldable Fan.

- No utilice baterías recargables diferentes de la que viene en el Starlyf® Foldable Fan.

- No utilice baterías recargables diferentes de la que viene en el Starlyf® Foldable Fan.

- No utilice baterías recargables diferentes de la que viene en el Starlyf® Foldable Fan.

- No utilice baterías recargables diferentes de la que viene en el Starlyf® Foldable Fan.

- No utilice baterías recargables diferentes de la que viene en el Starlyf® Foldable Fan.

- No utilice baterías recargables diferentes de la que viene en el Starlyf® Foldable Fan.

- No utilice baterías recargables diferentes de la que viene en el Starlyf® Foldable Fan.

- No utilice baterías recargables diferentes de la que viene en el Starlyf® Foldable Fan.

- No utilice baterías recargables diferentes de la que viene en el Starlyf® Foldable Fan.

- No utilice baterías recargables diferentes de la que viene en el Starlyf® Foldable Fan.

- No utilice baterías recargables diferentes de la que viene en el Starlyf® Foldable Fan.

- No utilice baterías recargables diferentes de la que viene en el Starlyf® Foldable Fan.

- No utilice baterías recargables diferentes de la que viene en el Starlyf® Foldable Fan.

- No utilice baterías recargables diferentes de la que viene en el Starlyf® Foldable Fan.

3. MODO DE USO:

CARGA:
Antes de empezar a usar Starlyf® Foldable Fan, por favor cárguelo durante 5 horas.

Para cargar el ventilador, utilice el cable con conector micro USB (incluido).

Una vez conectado al ventilador, la carga empieza de forma automática. Durante el proceso de carga, se encienden uno o varios indicadores luminosos. El ventilador puede usarse mientras se carga.

Menos de un 39 % de batería: los indicadores luminosos 1, 2 y 3 se encienden ciclicamente durante la carga.

Entre un 40 y un 69 % de batería: el indicador luminoso 1 permanece encendido y los indicadores luminosos 2 y 3 parpadean durante el proceso de carga.

Entre un 70 y un 99 % de batería: los indicadores luminosos 1 y 2 permanecen encendidos y el indicador luminoso 3 parpadea durante el proceso de carga.

100 % de batería: los 3 indicadores luminosos permanecen encendidos

USO:
Mantenga el botón pulsado durante 2 segundos para encender el ventilador. La velocidad 1 (BAJA) será seleccionada automáticamente. Cuando hayan transcurrido 5 segundos, los indicadores luminosos mostrarán el nivel de batería disponible.

Vuelva a pulsar el botón para pasar a la velocidad 2 (MEDIA). Tras 5 segundos, los indicadores luminosos mostrarán el nivel de batería disponible.

Pulse de nuevo el botón para seleccionar la velocidad 3 (ALTA). Después de 5 segundos, los indicadores luminosos mostrarán el nivel de batería disponible.

Vuelva a pulsar el botón para volver a la velocidad 1. Mantenga pulsado el botón durante 2 segundos para apagar el ventilador.

INDICADOR DEL NIVEL DE BATERÍA
Batería restante: 100-70%: se encienden los indicadores luminosos 1, 2 y 3

Batería restante: 69-40%: se encienden los indicadores luminosos 1 y 2; el indicador luminoso 3 permanece apagado

Batería restante: 39-10%: se enciende el indicador luminoso 1; los indicadores luminosos 2 y 3 permanecen apagados

Batería restante: menos del 10%: el indicador luminoso 1 parpadea
El ventilador se apagará automáticamente cuando se agote la batería.

1. Puerto micro USB: introduzca el extremo micro USB del cable (incluido) en el ventilador y el extremo USB del cable en el adaptador de corriente (no incluido) para cargar el producto.

2. Una vez cargado, Pulse el botón de desbloqueo para poder desplegar el ventilador.

3. Levante el brazo telescópico.

4. Una vez colocado en posición vertical, bloquéelo deslizando el dispositivo de bloqueo hacia abajo.

5. Realice los ajustes que desee a 180°.

6. Botón de encendido/apagado indicador luminoso.

7. Extienda el brazo telescópico hasta alcanzar la altura deseada.

8. Almacenamiento: retraiga el brazo telescópico (a) y deslice hacia arriba el dispositivo de bloqueo (b).

9. Desplace hacia abajo el brazo y el cabezal.

4. **LIMPIEZA Y MANTENIMIENTO**
Retire los dos tornillos situados en la parte inferior trasera.(10) Elimine el polvo y limpie las palas del ventilador. Utilice un paño suave, limpio y seco para limpiar el interior del ventilador. La tapa también puede limpiarse (no sumerja el ventilador en agua ni en ningún otro líquido)(11).

Haga coincidir la tapa con las muescas del ventilador, encaje la tapa y fíjela con los tornillos. (12)

5. **ESPECIFICACIONES TÉCNICAS**
- Batería de Litio
- 5V $\frac{\text{---}}{\text{---}}$ 2A

6. **GARANTÍA DE CALIDAD**
Este producto queda cubierto por una garantía contra defectos de fabricación sujeta a los plazos de tiempo estipulados por la legislación vigente en cada país. Esta garantía no cubre los daños resultantes de un uso inadecuado, uso comercial negligente, desgaste anormal, accidentes o manipulación indebida.

ATENCIÓN
COMO DESHACERSE DE MATERIALES
El símbolo de un contenedor sobre ruedas tachado indica que Vd. debe informarse y seguir las normativas locales de deshecho de este tipo de productos

No se deshaga de este producto de la misma forma que lo haría con los residuos generales de su hogar. Debe hacerlo según las normativas locales correspondientes. Los productos eléctricos y electrónicos contienen sustancias peligrosas que tienen efectos nefastos sobre el medioambiente o la salud humana y deben ser reciclados adecuadamente.

2. **EL SET INCLUYE:**
1 Starlyf® Foldable Fan
1 Cable cargador USB
1 Batería recargable de litio
1 Manual de instrucciones

FRANÇAIS

Nous vous remercions de la confiance que vous nous avez témoignée en achetant le Starlyf® Foldable Fan, un ventilateur portable dont la hauteur est réglable, ce qui permet de le poser au sol et de l'ajuster à la hauteur voulue, et qui se plie sous une forme compacte pour faciliter son stockage.

Avant d'utiliser le produit pour la première fois, assurez-vous de lire et de bien comprendre toutes les consignes d'utilisation.

SOMMAIRE :

1. Avertissements
2. Contenu
3. Mode d'emploi
4. Nettoyage et entretien
5. Spécifications techniques
6. Garantie

1. AVERTISSEMENTS

- Lisez attentivement ces instructions, du début à la fin.
- Ce produit n'est pas un jouet. Conservez-le hors de la portée des enfants.
- MISE EN GARDE : ne convient pas aux enfants âgés de moins de 3 ans. Présence de petites pièces. Risque d'asphyxie.

- Vérifiez votre Starlyf® Foldable Fan avant chaque utilisation afin de vous assurer qu'il n'est pas en mauvais état ou défectueux. Ne l'utilisez pas s'il est défectueux.

- Avant de commencer à utiliser le Starlyf® Foldable Fan, veuillez le charger pendant 5 heures.

- Si le produit est resté inutilisé pendant une période prolongée, chargez-le complètement avant de le réutiliser.

- Assurez-vous que le Starlyf® Foldable Fan, est éteint lorsque vous ne l'utilisez pas. Conservez-le à température ambiante, de préférence dans une boîte ou un récipient sec.

- Ne rangez jamais le Starlyf® Foldable Fan à proximité d'une flamme ou d'une source de chaleur.

- Veillez à ne pas exposer le produit à une température inférieure à 5 °C ou supérieure à 45 °C.

- Conservez le produit dans un lieu sec et bien ventilé dans lequel le taux d'humidité n'est pas supérieur à 80 %.

- La batterie lithium rechargeable NE doit PAS être retirée du Starlyf® Foldable Fan.

- La batterie lithium rechargeable NE doit PAS être chargée avec un produit autre que le Starlyf® Foldable Fan.

- N'utilisez pas de batterie rechargeable autre que celle fournie avec le Starlyf® Foldable Fan.

- Ne portez jamais la batterie lithium rechargeable à la bouche. En cas d'ingestion, consultez immédiatement votre médecin ou le centre antipoison le plus proche.

- IMPORTANT : ce produit n'est pas étanche. Tenez-le éloigné de vous risqueriez de l'endommager.

- Évitez de soumettre le produit à une pression excessive. Vous risqueriez de l'endommager.

- Cet appareil peut être utilisé par des enfants âgés de 8 ans et plus, par des personnes dont les capacités physiques, sensorielles ou mentales sont limitées ou par des personnes dépourvues de l'expérience et des connaissances nécessaires, à condition que ces utilisateurs soient encadrés ou aient reçu les instructions pertinentes pour utiliser le produit en toute sécurité et qu'ils comprennent les risques que cela implique.

Les enfants ne doivent pas jouer avec l'appareil. Les opérations de nettoyage et d'entretien ne doivent pas être effectuées par des enfants sans surveillance.

- N'utilisez pas le Starlyf® Foldable Fan à d'autres fins que celles spécifiées dans cette notice.

2. CONTENU :

- 1 Starlyf® Foldable Fan
- 1 câble de recharge USB
- 1 batterie lithium rechargeable
- 1 notice d'utilisation

3. MODE D'EMPLOI :

CHARGE :
Avant de commencer à utiliser le STARLYF® FOLDABLE FAN, veuillez le charger pendant 5 heures.

Pour charger la pile, utilisez le câble avec connecteur USB (fourni).

La pile commence automatiquement à se charger dès que vous branchez le câble sur le ventilateur. Un ou plusieurs voyants s'allument durant la charge. Le ventilateur peut être utilisé pendant que vous chargez la pile.

Moins de 39 % de charge : les voyants 1, 2 et 3 s'allument cycliquement durant la charge.

De 40 % à 69 % de charge : le voyant 1 reste allumé et les voyants 2 et 3 clignotent durant la charge.

De 70 % à 99 % de charge : les voyants 1 et 2 restent allumés et le voyant 3 clignote durant la charge.

100 % de charge : les 3 voyants restent allumés.

UTILISATION :
Pour mettre le ventilateur en marche, appuyez pendant 2 secondes sur le bouton. Le ventilateur démarre automatiquement sur la vitesse 1 (FAIBLE). Au bout de 5 secondes, les voyants indiquent le niveau de charge de la pile.

Pour passer en vitesse 2 (MOYENNE), appuyez à nouveau sur le bouton. Au bout de 5 secondes, les voyants indiquent le niveau de charge de la pile.

Pour passer en vitesse 3 (ÉLEVÉE), appuyez à nouveau sur le bouton. Au bout de 5 secondes, les voyants indiquent le niveau de charge de la pile.

Pour repasser en vitesse 1, appuyez à nouveau sur le bouton.

Pour éteindre le ventilateur, appuyez pendant 2 secondes sur le bouton.

INDICATEUR DE CHARGE DE LA PILE
Charge restante comprise entre 100 % et 70 % : les voyants 1, 2 et 3 s'allument.

Charge restante comprise entre 69 % et 40 % : les voyants 1 et 2 s'allument ; le voyant 3 reste éteint.

Charge restante comprise entre 39 % et 10 % : le voyant 1 s'allume ; les voyants 2 et 3 restent éteints.

Charge restante inférieure à 10 % : le voyant 1 clignote. Le ventilateur s'éteint automatiquement lorsque la pile est déchargée.

1. Port micro USB : pour charger le produit. Pour charger le produit, introduisez l'extrémité micro USB du câble (fourni) dans le port du ventilateur et son extrémité USB dans celle de l'adaptateur secteur (non fourni).

2. Une fois chargé, appuyez sur le bouton de déverrouillage pour pouvoir déplier le ventilateur.

3. Dépliez le bras télescopique.

4. Une fois le bras en position verticale, verrouillez-le en faisant glisser le dispositif de verrouillage vers le bas.

5. Effectuez les réglages voulus jusqu'à 180°.

6. Bouton marche/arrêt avec voyant.

7. Déployez le bras télescopique jusqu'à la hauteur voulue.

8. Stockage : rétractez le bras télescopique (a), puis faites glisser le dispositif de verrouillage (b) vers le haut.

9. Repliez le bras et la tête du ventilateur.

4. **NETTOYAGE ET ENTRETIEN**
Retirez les deux vis situées dans le bas, à l'arrière(10). Dépoussiérez et nettoyez les pales du ventilateur. Nettoyez l'intérieur du ventilateur avec un chiffon doux, propre et sec. Vous pouvez également nettoyer le couvercle (ne plongez pas le ventilateur dans de l'eau ou dans tout autre liquide)(11).

Placez le couvercle face aux encoches du ventilateur, emboîtez le couvercle et fixez-le à l'aide des vis.(12)

5. **SPÉCIFICATIONS TECHNIQUES**
- Batterie lithium
- 5 V $\frac{\text{---}}{\text{---}}$ 2 A

6. **GARANTIE**
Ce produit est couvert par une garantie contre les défauts de fabrication, dont la durée dépend de la législation en vigueur dans chaque pays.

Cette garantie ne couvre pas les dommages résultant d'une utilisation inappropriée, d'une négligence de la part du consommateur, d'une usure anormale, d'accidents ou d'une mauvaise manipulation.

ATTENTION !
MISE AU REBUT DE L'APPAREIL
Le symbole de la poubelle à roues barrée d'une croix indique que vous devez respecter les réglementations locales concernant le recyclage de ce type de produit.

Ne le jetez pas avec les ordures ménagères. Il doit être recyclé séparément, conformément aux réglementations locales. Les appareils électriques et électroniques contiennent des substances nocives pour l'environnement et la santé. Ils doivent être recyclés correctement.

STARLYF® FOLDABLE FAN is a registered EU/CTM trade mark. International patents pending. All imitations will be prosecuted.

INDUSTEX
Industex, s.l.
Av. P. Catalanes 34, 8ª planta
08950 Espinlades de Llobregat
Barcelona - Spain
e-mail: industex@industex.com
www.industex.com
(+34) 93 254 71 00

VENTEO
17 rue de la Garene
CS 90021 SHOÛEN L'AUMONE
95046 CERGY-POINTEISE CEDEX

